

***Руководство по обслуживанию и установке
кухонной плиты
РКА 30 830***

ПРОИЗВОДИТЕЛЬ:

Производственно-торговое предприятие "АКРО"

Spróika Jawna

05-080 Изабелин-Ляски, ул. Лонкова, д. 9

www.akro.pl

Предприятие:

06-430 Сонс, ул. Цехановска, д. 26 тел.

(0-23) 671-34-70

факс (0-23) 671-34-72

УВАЖАЕМЫЕ ГОСПОДА

Поздравляем! Вы сделали правильный выбор. Наши изделия разработаны и направлены на удовлетворение Ваших ожиданий и безусловно будут частью современно оснащенного домашнего хозяйства. Мы убеждены, что современное, удобное и практичное оборудование, изготовленное из высококачественных материалов, удовлетворит все Ваши требования.

Прежде чем приступить к установке и использованию приобретенной кухонной плиты, рекомендуется внимательно прочитать настоящее руководство, а также содержащиеся в ней правила безопасности использования. Надеемся, что будете довольны выбором продукта нашей компании.

ПРАВИЛА БЕЗОПАСНОСТИ

Электрическая безопасность

- Убедитесь, что оборудование установлено надлежащим образом и заземлено квалифицированным персоналом.
- В случае возникновения проблем обращайтесь только к квалифицированным специалистам сервисного центра.
- Ремонты, выполняемые неквалифицированным персоналом, могут привести к нанесению ранений или к серьезным неисправностям в работе плиты. Если Ваше оборудование требует ремонта, просим связаться с местным сервисным центром или продавцом. Несоблюдение этих правил может причинить ущерб оборудованию и привести к потере гарантии.
- В случае неправильной работы, трещин, щелей, ямок:
 - выключите все нагревательные зоны;
 - отключите питание кухонной плиты и свяжитесь с местным сервисным центром.
- Если плита потрескается, выключите оборудование, чтобы избежать поражения электрическим током. Не пользуйтесь кухонной плитой перед заменой стеклянной поверхности.
- Не используйте кухонную плиту для подогревания алюминиевой фольги, продуктов, завернутых в алюминиевую фольгу или мороженой пищи, упакованной в алюминиевую посуду.

Безопасность использования

- Настоящее оборудование предназначено исключительно для обыкновенной варки и жарки в домашнем хозяйстве. Оно не предназначено для коммерческого или промышленного применения.
- Никогда не используйте кухонную плиту для отопления помещений.
- Соблюдайте осторожность при подключении электрического оборудования вблизи кухонной плиты. Провода питания не могут соприкасаться с поверхностью нагревательной плиты.
- Горячий жир и масло легко воспламеняются. Никогда не оставляйте плиту без присмотра во время приготовления блюд на жире или масле, например во время жарки картофеля-фри.
- После окончания использования плиты выключайте нагревательные зоны.

- Всегда соблюдайте чистоту панели управления.
- Никогда не оставляйте возгораемых материалов вблизи кухонной плиты – это может привести к воспламенению.

Безопасность во время очистки

- Всегда выключайте оборудование перед очисткой.
- Не чистите кухонной плиты с помощью оборудования, образующего пар или оборудования высокого давления.
- Рекомендуется чистить кухонную плиту согласно правилам очистки и ухода, содержащимся в настоящей инструкции обслуживания.

Утилизация

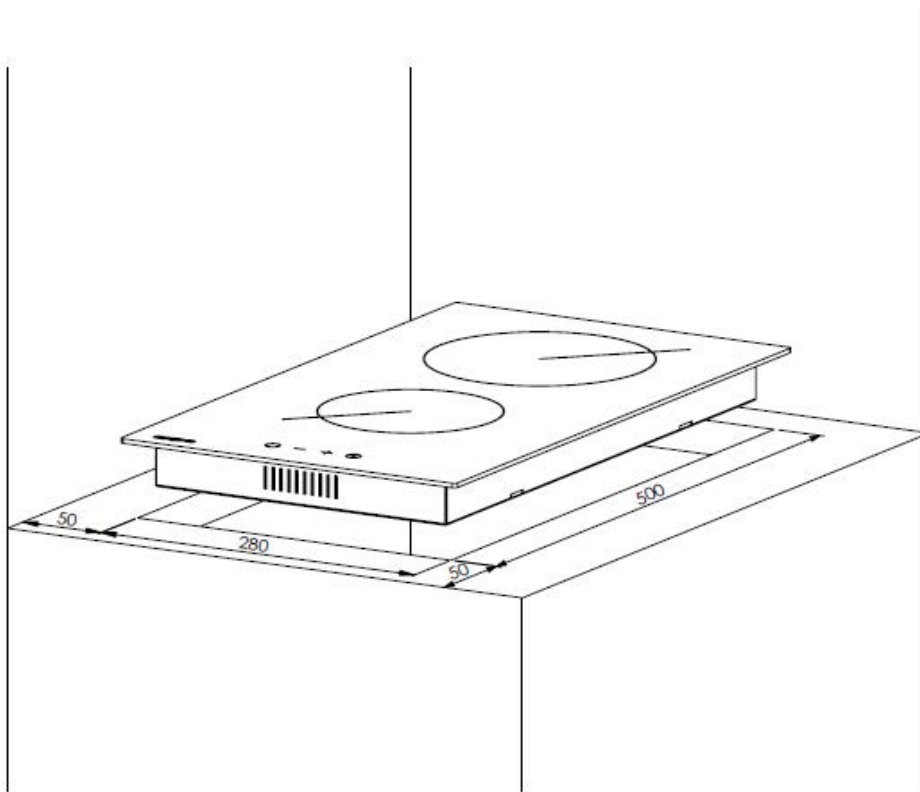
- Рассортировать упаковочные материалы для рециклинга и выбросить их в месте коммунального приема мусора.
- Перед удалением оборудования, постоянно подключенного к электрическому питанию (без вилки), квалифицированный электрик должен отключить его от источника питания.
- Перед утилизацией надо прочно приостановить оборудование. Отрезать от оборудования провод электрического питания (после отключения от питания), а также все неприкрепленные соединительные провода.
- Нужно позаботиться о правильной утилизации оборудования.

2. УСТАНОВКА

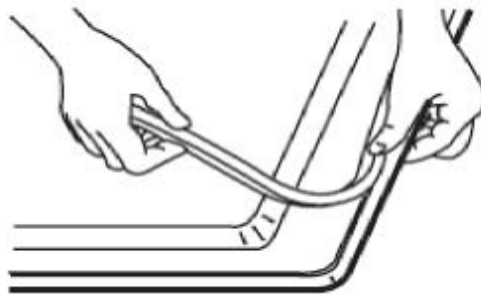
Установка кухонной плиты для застройки

Кухонная плита для застройки предназначена для размещения в отверстии в столешнице. Подбор плиты может быть осуществлён только квалифицированным специалистом. Специалист-электрик должен присоединить оборудование к питательной сети. Итак следует соблюдать местные правила безопасности, а также технические условия присоединения, требуемые местным энергетическим предприятием.

1. Приготовить столешницу как указано на рисунке.

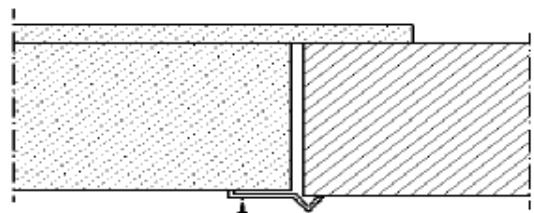
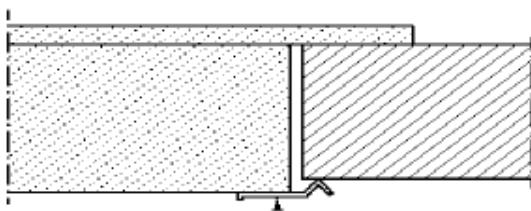


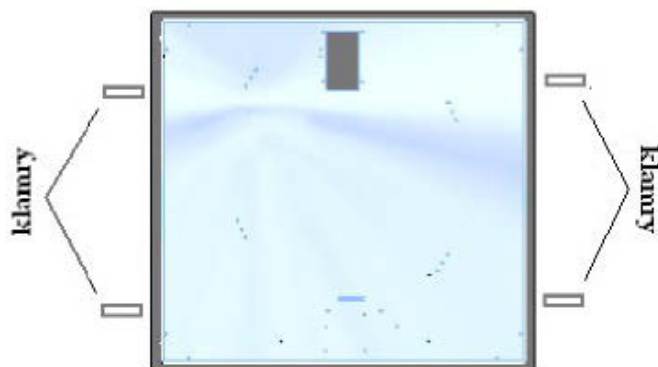
2. Поставленную вместе с плитой прокладку надо во время установки плиты наложить вокруг стеклянной рамы на нижней поверхности так, как указано на рисунке.



1. Если толщина столешницы составляет 2 или 3 см.

2. Если толщина столешницы составляет < 4 см





Внимание:

Ни в коем случае нельзя уплотнять кухонную плиту силиконом!

Позже, во время разборки кухонной плиты, могут возникнуть повреждения.

Электрический ввод

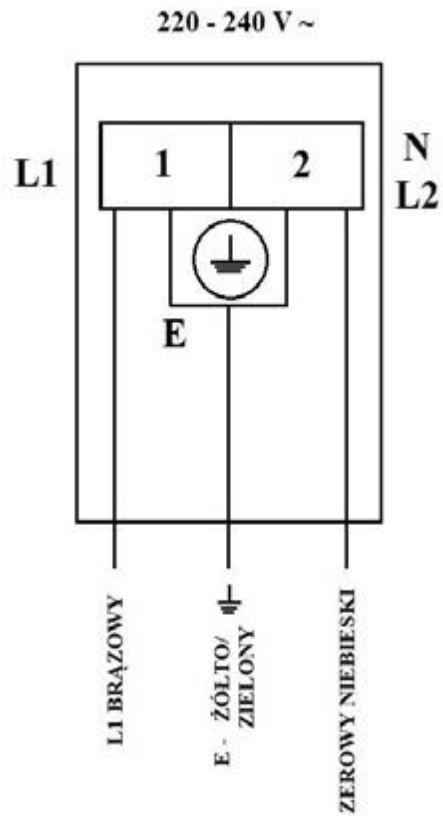
- Не следует присоединять плиту к электрическому питанию прежде чем полностью не удалить упаковку и защитные элементы, используемые во время транспорта.
- Перед присоединением кухонной плиты к электрическому питанию следует убедиться, что напряжение и частота, указанные на заводской табличке, соответствуют параметрам питания.
- Установка должна быть выполнена исключительно квалифицированным электриком.
- Изделие должно быть присоединено к системе заземления.
- Учитывая безопасность изоляции, длина провода не должна превышать 2м.
- Питательный провод надо положить издалека от кухонной плиты.
- Чтобы присоединить плиту к электропитанию, надо разобрать крышку присоединительной коробки на нижней стороне оборудования. Это обеспечит доступ к зажимам. После присоединения надо вновь закрыть крышку и прикрепить питательный провод с помощью застёжки.
 - В качестве присоединительного провода надо использовать провод по крайней мере типа H05 RR-F.

Внимание:

Производитель не несет ответственности за ущербы, вызванные использованием плиты, присоединённой к электрическому питанию без жилы заземления.

Если кабель поставлен вместе с плитой:

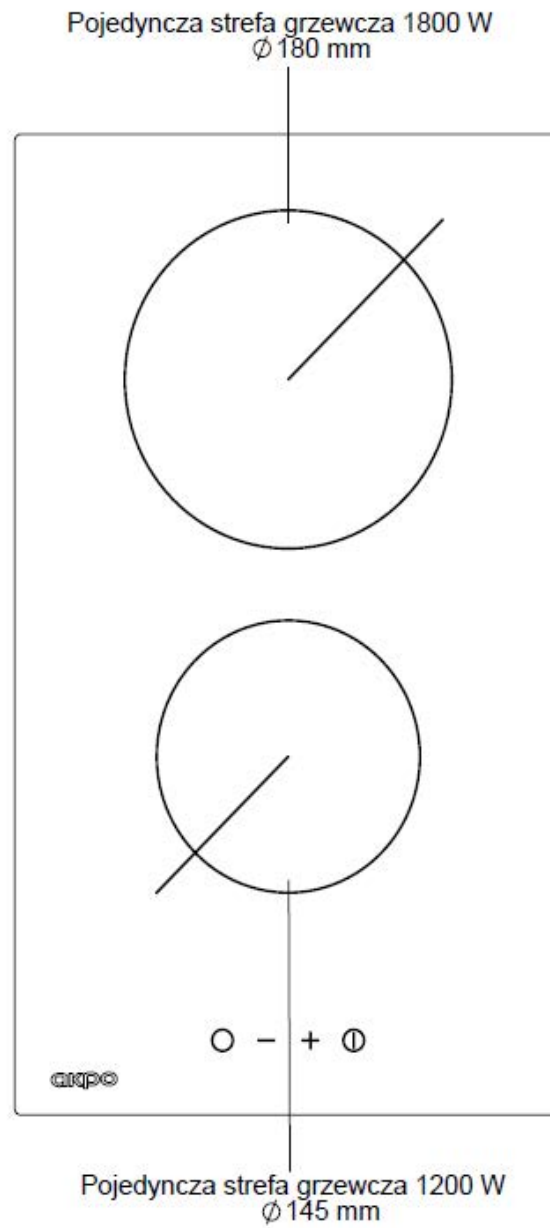
3x1,5 мм²
220-240 ~



L1 - КОРИЧНЕВЫЙ
E - ЖЕЛТО/ЗЕЛЕНЫЙ
НУЛЕВОЙ ГОЛУБОЙ

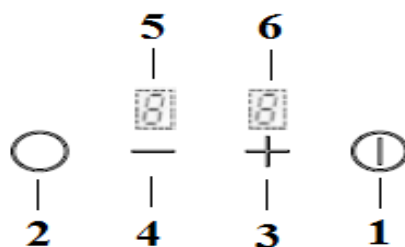
3. ОБСЛУЖИВАНИЕ

Отопительные зоны и панель управления



Отдельная отопительная зона 1800 W
Ø 180 мм

Отдельная отопительная зона 1200 W
Ø 145 мм



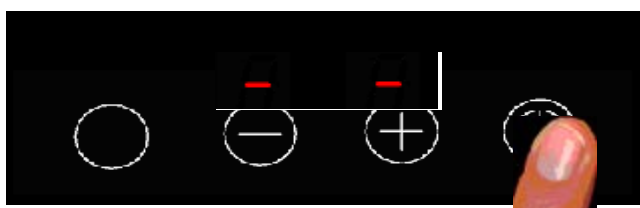
1. Кнопка включить/выключить
2. Кнопка выбора отопительной зоны (select)
3. Кнопка плюс (увеличить) / кнопка блокады зон
4. Кнопка минус (уменьшить)
5. Показатель уровней нагрева первая горелка
6. Показатель уровней нагрева вторая горелка

Обслуживание с помощью сенсорных кнопок

Обслуживание стеклокерамической плиты осуществляется с помощью сенсорных кнопок Touch Control. Сенсорные кнопки работают следующим образом: кончиком пальца кратковременно нажмите на символ на поверхности керамической плиты. Каждый правильный запуск подтверждается коротким звуковым сигналом.

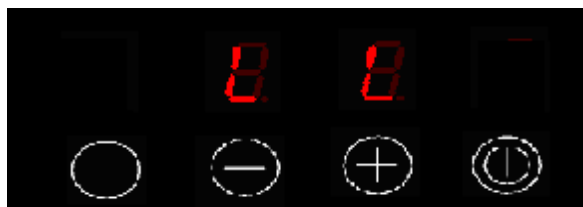
Включение плиты

1. Плиту включают, нажимая на клавишу (1) [ON/OFF] в течение 1 секунды. Слышится короткий звуковой сигнал, на дисплее показывается „-“.



Если в течение 10 секунд не будет выбрана программа для горелки (select), кухонная плита автоматически выключается.





Если на дисплее показывается „FL” - это значит, что контроллер слишком ярко освещен, на пример от галогенной лампы. В таком случае выключите свет и контроллер начинает продолжать работу.

Выбор горелки

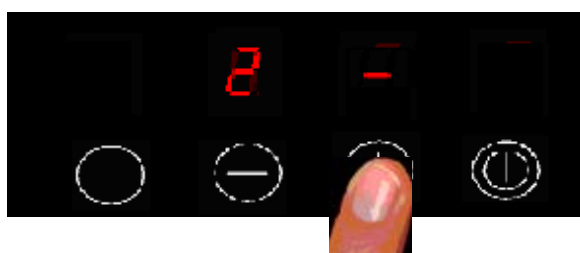
Горелку выбирают путем нажима на клавишу select, тогда слышится звуковой сигнал и первый дисплей нагревательного элемента (нижний) должен показать „0”. Если Вы желаете выбрать вторую горелку (верхний), нажмите повторно на клавишу select, слышится звуковой сигнал и дисплей покажет „0” второй горелки.



Выбор мощности для нагревательного элемента

Когда горелка выбрана, уровень мощности ее можно регулировать путем нажима на кнопку [-][+]. Каждый рост / падение мощности сигнализируется звуком, а на соответствующем дисплее показывается новый уровень мощности.

Если придержите кнопку пальцем, акция повторяется два раза в секунду. Кнопка [+] повышает уровень варки до 9, кнопка [-] снижает уровень варки до 0.



Если горелка налажена на уровень мощности 0, то после нажима на клавишу [-] уровень мощности переходит в [9].



Функция «Быстрого нагрева»

Для включения функции «быстрого нагрева» следует, находясь на уровне 9 мощности, очередной раз нажать на кнопку [+], которая повысит мощность до уровня «быстрого нагрева». Тогда слышится звуковой сигнал, а на дисплее появляется цифра 9. с точкой в правом нижнем углу.

В течение 10 секунд (дисплей пульсирует) следует выбрать требуемый уровень мощности между 1 и



8. После этого времени слышится звуковой сигнал, а выбранная горелка будет работать с увеличенной мощностью в течение определенного времени, поданного в таблице ниже.



Czas zwiększonej mocy na danym poziomie								
Poziom mocy	1	2	3	4	5	6	7	8
czas	1' 11"	2' 44"	4' 47"	5' 28"	6' 29"	1' 11"	2' 44"	2' 44"

Время увеличенной мощности на данном уровне

Уровень мощности

время

По истечении времени на данном уровне мощности, горелка возвращается к своей заданной мощности, слышится звуковой сигнал, а точка при уровне мощности исчезает.

Выключение горелки

Когда горелка отмечена, ее можно выключить, нажимая в одно и то же время на клавиши [-] и [+]. Слышится звуковой сигнал и соответствующий дисплей покажет "0".



Блокада клавиатуры

Функция блокады клавиатуры активизируется при включенных нагревательных элементах.

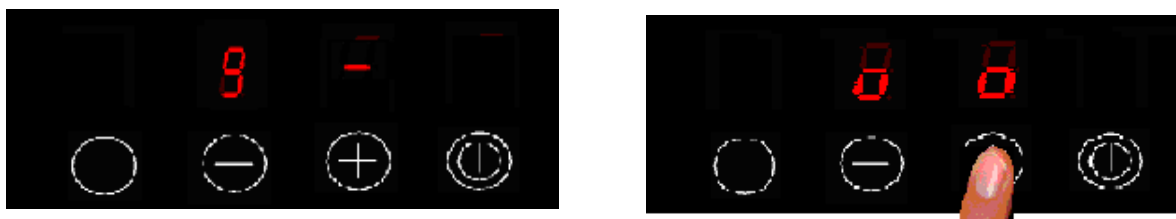
Включив плиту и выбрав требуемый уровень мощности для определенной горелки, можно блокировать контроллер, нажимая на кнопку „+” в течение примерно 1 секунды.

Примечание:

Нажмите на кнопку „+” только тогда, когда перестанет пульсировать дисплей с выбранным уровнем мощности.

После активизации блокады на дисплее появляются две малые буквы „o” в течение примерно 1 секунды.

Блокируются все клавиши, кроме клавиши включить/выключить.



Если выключить блокированную плиту с помощью клавиши включить/выключить, она будет блокирована, пока ее повторно не запустят с помощью клавиши включить/выключить, а при попытке включения появляются две малые буквы „o” в течение примерно 1 секунды.

Чтобы выключить блокировку клавиатуры, придержите в течение примерно 2 секунд клавишу „+”, пока на дисплее не появятся два символа „[] []”,.



Автомат выключения плиты

Если уровень мощности во время работы не меняется, соответствующий нагревательный элемент выключается автоматически.

Максимальное рабочее время горелки составляет, в зависимости от выбранного уровня варки

Налаженная степень варки	Ограничение времени пользования (час)
1	10
2	5
3	5
4	4
5	3
6	2
7	2
8	2
9	1

3.5.11 Показатель остаточного нагрева

В момент выключения горячей отопительной зоны показывается „H” как сигнал «отопительная зона горяча!».

В то время нельзя прикасаться к отопительной зоне, учитывая возможность получить ожог, ни ставить на нее термочувствительные предметы!

Когда этот указатель погаснет, можно прикоснуться к отопительной зоне, осознавая, что она еще не остыло до значения температуры окружающей среды.

При отсутствии напряжения указатель остаточного нагрева не светится.

4. ИСПОЛЬЗОВАНИЕ СООТВЕТСТВУЮЩЕЙ ПОСУДЫ

1.

Для обеспечения максимальной производительности и безопасности следует использовать кастрюли, размеры которых рекомендуются для отдельных зон нагрева.

- Использовать кастрюли, емкость которых соответствует количеству приготавливаемого блюда, чтобы оно не переливалось и не вызывало необходимости чистить плиту.
- Кастрюли следует ставить по середине зоны нагрева. Переноса кастрюли с одной конфорки на другую, следует всегда их поднимать, а не передвигать.
- Следует пользоваться стальными кастрюлями или стеклянную жаростойкую посуду.
- Не пользоваться кастрюлями с вогнутым ни выпуклым дном.
- Высочайшая производительность достигается при использовании кастрюлей, диаметр которых соответствует размеру нагревательного элемента.

5. ОЧИСТКА

- Перед очисткой следует выключить питание плиты.
- Убедитесь, что плита достаточно остыла.
- Для чистки плиты не используйте оборудования образующего пар или с распылителем.

Внешние поверхности

- Для очистки плиты снаружи следует использовать влажную тряпку и небольшое количество жидкости для мытья посуды.
- Не использовать никаких острых предметов, крупнозернистых моющих средств для очистки, которые могут повредить поверхность и детергентов.
- После очистки плиту следует отполировать досуха чистой тряпкой таким образом, чтобы на поверхности плиты не остались никакие следы жидкости для мытья посуды.
- Для очистки плиты от остатков пищи и упорных пятен можно использовать скребок для керамических нагревательных плит (можно приобрести в специализированных магазинах).
- Пригорелый сахар и расплавленные пластмассы следует удалить еще в горячем виде.
- Песчинки, которые могут упасть на кухонную плиту во время очистки картофеля или салата, могут повредить поверхность при передвижении кастрюли. Поэтому надо обращать внимание на то, чтобы на плите не оставлять песчинок.

6. РЕШЕНИЕ ПРОБЛЕМ

Непрофессиональные ремонты оборудования опасны, так как существует риск поражения током или короткого замыкания. Во избежание ущерба здоровью и повреждения оборудования следует отказаться от них. Поэтому любые работы должны выполняться квалифицированным специалистом, например специализированным техническим сервисом.

Что делать в случае проблем?

Невозможно включить плиту

- Электронный элемент поврежден. Выключить предохранитель и вызвать специализированный сервис.

Плита не нагревается

- Дефект плиты нагрева. Необходимо вызвать специализированный сервис.
- Внутренняя цепь данной многоцепной зоны нагрева повреждена. Ни в коем случае нельзя

использовать все еще работающей внешней цепи. Вызвать специализированный сервис.

Со стороны кухонной плиты доходят звуки (например стрекот, хрупанье), или во время включения варочной поверхности слышно брнчание.

- Эти звуки обусловлены технически и не влияют на качество и работу оборудования.

Индикатор-LED уровня мощности нагрева или индикатор остаточной теплоты Н не светятся или светятся частично.

- Индикатор- LED поврежден. Следует вызвать специализированный сервис.

Существует риск ожога, потому что система предупреждающая о высокой температуре не работает.

На кухонной плите видны царапины или трещины

- В случае трещин, ямок, царапин или других повреждений керамической поверхности существует риск поражения электрическим током. Оборудование следует немедленно выключить. Следует также немедленно выключить предохранитель в домашнем хозяйстве и вызвать специализированный сервис.

Предохранители многократно выбиваются?

- Следует вызвать специализированный сервис или электрика!

ВНИМАНИЕ:

Следует сохранить талон как доказательство покупки вместе с гарантийной карточкой с поставленным штемпелем для предъявления возможной рекламации. Без этих документов гарантия недействительна.

Производитель не несет ответственности за повреждения, возникшие вследствие установки и пользования оборудованием, которые не соответствуют настоящему руководству по эксплуатации, содержащемуся в вышеуказанном тексте.

Внимание

- Прибор не предназначен для использования лицами (включая детей) с пониженными физическими, чувственными или умственными способностями или отсутствия у них жизненного опыта или знаний, если они не находятся под контролем или не проинструктированы об использовании прибора лицом, ответственным за их безопасность.

Дети должны находиться под контролем для недопущения игры с прибором.

Poland

Правильное удаление продукта (использованное электрическое и электронное оборудование)

Символ, размещенный на продукте или в относящихся к нему текстах указывает на то, что продукт по истечении срока службы не следует удалять вместе с другими отходами из домашних хозяйств. Во избежание вредного влияния на окружающую среду и здоровье людей вследствие неконтролируемого удаления отходов следует отделить продукт от отходов другого типа, а также соблюдать правила ответственного рециклинга с целью популяризации повторного использования материальных ресурсов как качестве постоянной практики.

Для того, чтобы получить информацию о месте и способе безопасного для среды рециклинга этого продукта пользователи в домашних хозяйствах должны связаться с пунктом розничных продаж, в котором

