

**БЛАГОДАРИМ ВАС ЗА ПРИОБРЕТЕНИЕ ИЗДЕЛИЯ  
МАРКИ WHIRLPOOL**

Для получения более полной технической поддержки зарегистрируйте свой прибор на веб-сайте [www.whirlpool.eu/register](http://www.whirlpool.eu/register)



**Перед началом использования прибора внимательно прочтите инструкцию по безопасности.**

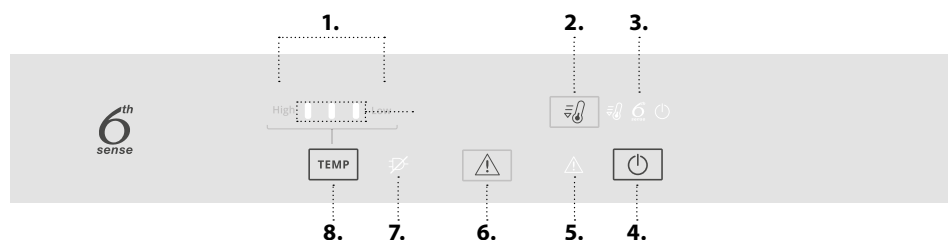
## ОПИСАНИЕ ПРИБОРА

### ПЕРВОЕ ИСПОЛЬЗОВАНИЕ

После установки подождите минимум два часа, прежде чем подключать прибор к электросети. Подключите прибор к электросети, он начнет работать автоматически. Идеальные температуры хранения продуктов заданы в заводских настройках.

После включения прибора должно пройти 4-6 часов, чтобы температура достигла значения, достаточного для хранения стандартного количества продуктов. Установите антибактериальный дезодорирующий фильтр в вентилятор, как показано на упаковке фильтра (при наличии). Если звучит звуковой сигнал, это означает, что активирован аварийный сигнал температуры: нажмите на кнопку, чтобы выключить аварийный звуковые сигналы.

### ПАНЕЛЬ УПРАВЛЕНИЯ



1. Индикатор температуры в морозильном и холодильном отделениях
2. Быстрое охлаждение
3. Индикатор функции 6<sup>th</sup> Sense Fresh Control и вентилятора
4. Вкл./ожидание
5. Индикатор «Предупреждение»
6. Выключение звукового сигнала
7. Индикатор отключения питания
8. Кнопка "Температура"

### 6<sup>th</sup> SENSE FRESH CONTROL

Прибор способен автоматически быстро достигать оптимальной внутренней температуры хранения. Кроме того, функция 6<sup>th</sup> Sense Fresh Control позволяет управлять влажностью прибора. При использовании этой функции вентилятор должен быть включен. Функцию можно отключить (см. описание вентилятора).

### ВЕНТИЛЯТОР\*

Вентилятор улучшает распределение температуры внутри прибора, обеспечивая лучшую сохранность продуктов и устраняя чрезмерную влажность. По умолчанию вентилятор включен. Чтобы включить/выключить вентилятор, нажмите и в течение 3 секунд удерживайте кнопки «Ожидание» и «Быстрое охлаждение» . Горящий индикатор функции 6<sup>th</sup> Sense Fresh Control указывает на то, что вентилятор включен и функция 6<sup>th</sup> Sense Fresh Control активирована. Если температура воздуха в помещении превышает 27°C или если на стеклянных полках видны капли воды, то для обеспечения лучшей сохранности продуктов рекомендуется держать вентилятор включенным. Отключение вентилятора способствует уменьшению энергопотребления.

Примечание: при возобновлении работы прибора после выключения или перебоя в электроснабжении вентилятор включается автоматически. Не загромождайте продуктами зону, в которой происходит забор воздуха.

### АНТИБАКТЕРИАЛЬНЫЙ ФИЛЬТР\*

Извлеките его из коробки, расположенной в контейнере для фруктов и овощей, и вставьте в крышку вентилятора. Процедура замены описана в инструкции, вложенной в коробку фильтра.

### ВКЛ./ОЖИДАНИЕ

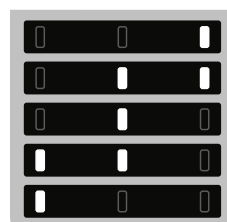
Для выключения прибора нажмите и удерживайте кнопку в течение 3 секунд. Нажмите кнопку еще раз, чтобы снова включить прибор.

Примечание: Описанное действие не приводит к отключению прибора от электросети.

### ТЕМПЕРАТУРА В МОРОЗИЛЬНОМ И ХОЛОДИЛЬНОМ ОТДЕЛЕНИЯХ

Рабочую температуру прибора можно установить с помощью кнопки «Temp.» (Температура).

#### Горящие индикаторы Заданная температура



высокий Низкая

- Низкая (более холодная)
- Ниже средней
- Средняя
- Выше средней
- Высокая (менее холодная)

### FAST COOL (БЫСТРОЕ ОХЛАЖДЕНИЕ)

Нажмите кнопку чтобы быстро понизить температуру в холодильном отделении или подготовить морозильное отделение для замораживания большого количества свежих продуктов (выполнить за 6 часов до загрузки продуктов). При включении функции загорается значок. Функция отключится автоматически через 36 часов, также ее можно отключить вручную, нажав кнопку.

Примечание: Не допускайте соприкосновения между свежими продуктами и уже замороженными продуктами.



### ВЫКЛЮЧЕНИЕ АВАРИЙНОГО ЗВУКОВОГО СИГНАЛА

Для выключения звукового сигнала кратковременно нажмите кнопку .

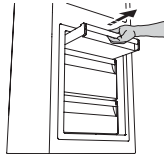
\* Только в определенных моделях

## СИСТЕМА «STOP FROST»\*

СИСТЕМА «STOP FROST» облегчает процедуру размораживания морозильного отделения. Приспособление «STOP FROST» предназначено для накопления части инея, который образуется в морозильном отделении. Его легко извлечь и очистить, поэтому время, необходимое на размораживание морозильного отделения, значительно сокращается.

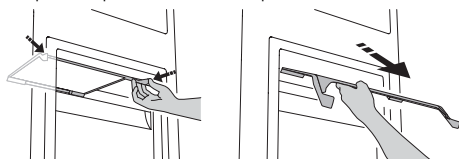
### ПРОЦЕДУРА ОЧИСТКИ ВКЛАДКИ STOP FROST

1. Откройте дверцу морозильного отделения и извлеките верхний контейнер.



2. Отсоедините приспособление «STOP FROST» и извлеките его, стараясь не уронить его на стеклянную полку, расположенную ниже.

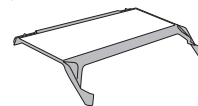
Примечание: Если вкладка застряла, не прикладывайте усилий, а продолжите размораживание морозильного отделения.



3. Закройте дверцу морозильного отделения.
4. Удалите иней из приспособления, промыв его под проточной (не горячей) водой.



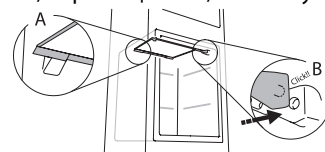
Для удаления наледи с вкладки STOP FROST придерживайтесь описанной ниже процедуры.



5. Подождите, пока высохнут капли на приспособлении и протрите пластмассовые детали мягкой тканью.



6. Вставьте приспособление на место, установив его заднюю часть на выступы, показанные на рисунке, затем закрепите приспособление, перемещая его, пока не услышите щелчок.



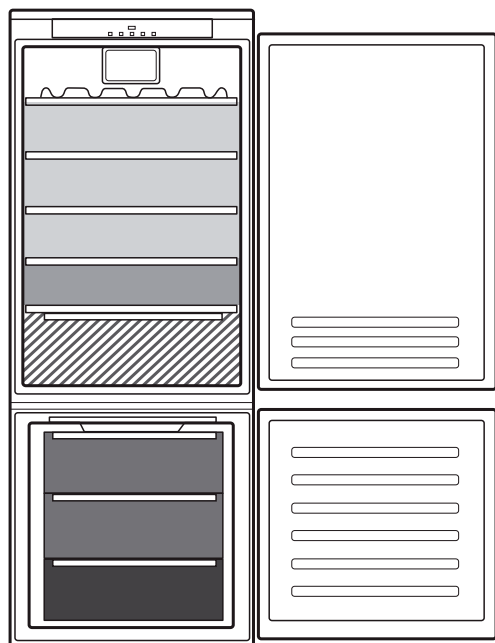
7. Вставьте на место верхний контейнер и закройте дверцу морозильного отделения.

Вкладку STOP FROST можно чистить отдельно, не размораживая целиком все морозильное отделение.

Регулярная очистка вкладки STOP FROST позволяет избежать полного размораживания морозильного отделения.

Примечание: Технические характеристики прибора, включая объем и потребляемую мощность, рассчитываются без учета вкладки STOP FROST.

## ХРАНЕНИЕ ПРОДУКТОВ И НАПИТКОВ



### Обозначения

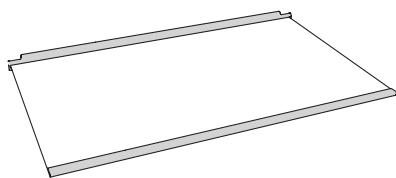
-  **УМЕРЕННАЯ ЗОНА**  
Рекомендована для хранения тропических фруктов, консервов, напитков, яиц, соусов, солений, сливочного масла, варенья
-  **ХОЛОДНАЯ ЗОНА**  
Рекомендована для хранения сыра, молока, продуктов ежедневного питания, закусок, йогуртов
-  **САМАЯ ХОЛОДНАЯ ЗОНА**  
Рекомендована для хранения мясных нарезок, десертов, рыбы и мяса
-  **ЯЩИК ДЛЯ ОВОЩЕЙ И ФРУКТОВ**
-  **ЯЩИКИ МОРОЗИЛЬНОГО ОТДЕЛЕНИЯ**
-  **ЯЩИК ЗОНЫ ЗАМОРАЖИВАНИЯ**  
(Зона максимального холода)  
Рекомендуется для хранения свежемороженых/приготовленных продуктов

\* Только в определенных моделях

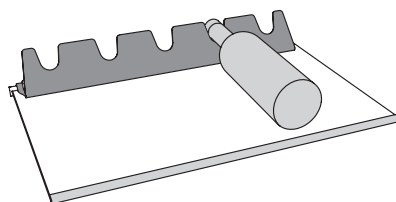
# Whirlpool

# ПРИНАДЛЕЖНОСТИ\*

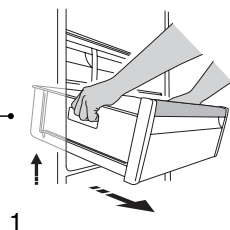
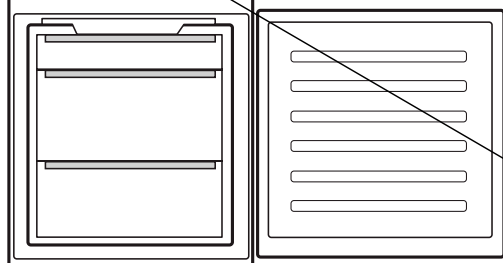
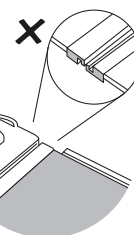
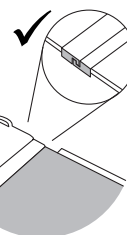
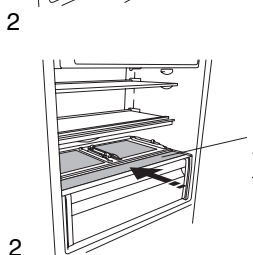
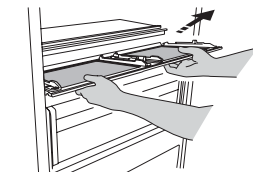
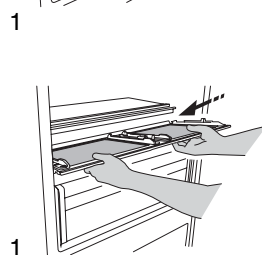
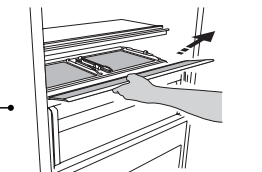
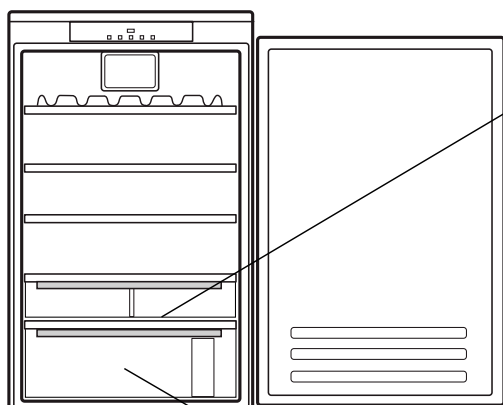
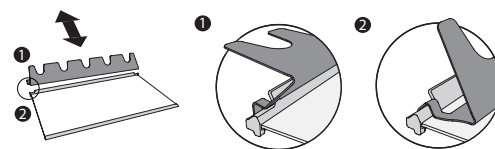
## СТЕКЛЯННЫЕ ПОЛКИ



## ПОЛКА ДЛЯ БУТЫЛОК



## КАК ПОЛЬЗОВАТЬСЯ РЕШЕТКОЙ ДЛЯ БУТЫЛОК



\* Только в определенных моделях



# ПОИСК И УСТРАНЕНИЕ НЕИСПРАВНОСТЕЙ

Что делать, если...	Возможные причины	Способ устранения
Панель управления выключена, прибор не работает.	Возможная проблема с электропитанием.	Проверьте: <ul style="list-style-type: none"> <li>не произошел ли сбой в электросети;</li> <li>правильно ли вилка вставлена в розетку и находится ли двухполюсный выключатель (при его наличии) в соответствующем положении (т.е. обеспечивает подачу питания на прибор);</li> <li>исправность устройств защиты домашней электросети;</li> <li>не поврежден ли кабель питания.</li> </ul>
Не работает внутреннее освещение.	Возможно следует заменить лампу. Возможно, прибор работает в режиме ожидания.	<ul style="list-style-type: none"> <li>Обратитесь в авторизованный сервисный центр.</li> <li>Включите прибор нажатием кнопки «Вкл./Режим ожидания».</li> </ul>
Недостаточно низкая температура в отделениях.	Причин может быть несколько (см. раздел «Способы устранения»).	Проверьте: <ul style="list-style-type: none"> <li>надежно ли закрыты дверцы;</li> <li>не расположен ли прибор вблизи источника тепла;</li> <li>правильность заданного значения температуры;</li> <li>обеспечена ли циркуляция воздуха через вентиляционные отверстия прибора.</li> </ul>
Вода в нижней части холодильного отделения.	Загрязнено дренажное отверстие для слива талой воды.	Прочистите отверстие для слива талой воды (см. раздел «Очистка и техническое обслуживание»).
Нагревается передняя сторона прибора возле уплотнения дверцы.	Такое явление не является неисправностью. Нагревание предотвращает выпадение конденсата.	Каких-либо действий не требуется.
Горит красный индикатор  , включена звуковая сигнализация	<b>Дверца открыта</b> Сигнал подается, если дверца отделения остается открытой в течение продолжительного времени.	Для отключения звукового сигнала закройте открытую дверцу прибора.
Мигает красный значок  , звучит звуковой сигнал и горит значок 	<b>Сигнал отключения электропитания</b> Этот сигнал активируется в случае длительного прерывания электроснабжения, из-за которого в морозильном отделении повысилась температура. Примечание: При наличии сигнала отключения электричества регулировка температуры прибора невозможна.	Выключите звуковой сигнал. Проверьте состояние продуктов перед их употреблением в пищу. После нажатия кнопки на дисплей вернется значение заданной температуры. Пока в морозильном отделении не будет достигнута оптимальная температура для хранения продуктов, возможна подача сигнала о высокой температуре в морозильном отделении (см. описание ниже).
Горит красный значок  , звучит звуковой сигнал и мигают индикаторы температуры.	<b>Сигнал высокой температуры морозильного отделения</b> Данный сигнал указывает о том, что температура в морозильном отделении не является оптимальной. Такое возможно: при первом включении прибора, после размораживания и/или чистки, при замораживании большого количества продуктов или при неполностью закрытой дверце морозильника.	Для выключения звукового сигнала кратковременно нажмите кнопку «Выключить аварийный звуковой сигнал» (индикаторы температуры перестанут мигать). При достижении оптимальной температуры красный значок автоматически погаснет. Если сигнал о высокой температуре в морозильном отделении не отключается, обратитесь в авторизованный сервисный центр.
Индикаторы температуры в холодильном отделении мигают как показано на рисунке: 	<b>Сигнал неисправности</b> Сигнал указывает о неисправности технического компонента.	Обратитесь в авторизованный сервисный центр.

\* Только в определенных моделях



Чтобы загрузить инструкции по безопасности, руководство по эксплуатации, технический лист изделия и показатели энергоэффективности:

- Посетите наш веб-сайт [docs.whirlpool.eu](https://docs.whirlpool.eu)
- Используйте QR-код
- Или **обратитесь в наш Сервисный центр** (Номер телефона указан в гарантийном талоне). При обращении в наш Сервисный центр сообщите коды, указанные на паспортной табличке изделия.



# Whirlpool



400011224431