

REXANT

ТЕРМОРЕГУЛЯТОР СЕНСОРНЫЙ ПРОГРАММИРУЕМЫЙ RX-421H



РУКОВОДСТВО ПО ЭКСПЛУАТАЦИИ

51-0586 | 51-0587

ОПИСАНИЕ И НАЗНАЧЕНИЕ

Сенсорный программируемый терморегулятор RX-421H предназначен для автоматического поддержания заданной температуры в диапазоне +15...+45 °С в жилых, служебных и производственных помещениях в составе систем отопления, в том числе с кабельными системами обогрева (теплыми полами). Терморегулятор RX-421H монтируется в стандартный подрозетник диаметром 60 мм в помещениях с температурой 0...+50 °С и влажностью не более 80%. Терморегулятор имеет настраиваемые часы реального времени и несколько режимов программирования для управления температурой обогрева. Возможность настройки обогрева по разнообразным временным интервалам и программирование по дням обеспечивает максимальный комфорт работы системы, а так же возможность экономии энергоресурсов.

Настройки терморегулятора находятся в энергонезависимой памяти, т.е. при отключении электроэнергии они сохраняются в памяти устройства. Декоративная рамка термостата может быть заменена рамками серии Legrand Valena.

Артикул	Цвет
51-0586	Белый
51-0587	Бежевый

ТЕХНИЧЕСКИЕ ХАРАКТЕРИСТИКИ

ТЕРМОРЕГУЛЯТОР

Диапазон регулируемых температур:	+15...+45 °С
Установка температуры по диапазону с шагом:	0,5 °С
Температурный гистерезис:	1 °С
Напряжение питающей сети:	220-230 В
Номинальная частота питающей сети:	50 Гц
Коммутируемая нагрузка (мощность) не более:	3500 Вт
Потребляемая мощность не более:	1 Вт
Габаритные размеры (ДхШхВ):	82x82x41 мм
Степень защиты:	IP20
Диапазон температуры коррекции датчика температуры:	-9,5...+9,5 °С
Количество программ:	4
Блокировка экрана:	Есть
Часы реального времени:	Есть
Чувствительность сенсоров:	Высокая

ДАТЧИК ТЕМПЕРАТУРЫ

Датчик температуры - внешний в пластмассовой оболочке. Длина провода датчика температуры 2.5м. Возможно увеличение длины соединительного провода до 30м. Сопротивление датчика температуры 10 кОм +/- 1 кОм (при 20 °С).

КОМПЛЕКТ ПСТАВКИ

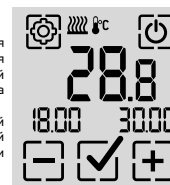
1. Терморегулятор RX-421H с декоративной рамкой.
2. Датчик температуры внешний.
3. Руководство по эксплуатации с гарантийным талоном.
4. Картонная упаковочная коробка.

ТРЕБОВАНИЯ БЕЗОПАСНОСТИ

Перед включением терморегулятора убедитесь в исправности электропроводки и систем обогрева. При работе терморегулятора суммарная мощность нагревательных секций или нагревательных приборов не должна превышать 3500 Вт. Работы по подключению терморегулятора должны проводиться квалифицированным персоналом при отключенном напряжении сети! Рекомендуется установка в цепь электропитания устройства защитного отключения (УЗО). Не пытайтесь разбирать, диагностировать и ремонтировать терморегулятор самостоятельно. Ремонт прибора должны осуществлять квалифицированные специалисты!

УСТРОЙСТВО ТЕРМОРЕГУЛЯТОРА

Терморегулятор состоит из корпуса, на лицевой панели которого установлен сенсорный жидкокристаллический дисплей (ЖК-дисплей). ЖК-дисплей служит для отображения текущего состояния системы во время работы терморегулятора и для задания и отображения параметров работы системы.



УСТАНОВКА ТЕРМОРЕГУЛЯТОРА

	- включение/выключение терморегулятора
	- значение температуры
	- нагрев включен
	- нагрев выключен
	- установка меньшего значения (температуры и т.д.)
	- установка большего значения (температуры и т.д.)
	- режим изменения температуры
	- блокировка управления ЖК- дисплеем
	- подтверждение выбранного значения (температуры, времени и т.д.)
	- режим коррекции датчика температуры
	- сообщение о неисправности датчика температуры
	- переход в режим настроек

ВНИМАНИЕ! Работы по подключению терморегулятора должны проводиться квалифицированным персоналом при отключенном напряжении сети. Внешний датчик температуры должен быть защищен от воздействия влаги, агрессивных сред, механических воздействий (при установке в бетонную стяжку он помещается в гофрированную трубку диаметром 16-20 мм, заглушенную с одной стороны). Способ монтажа должен обеспечивать возможность беспрепятственной замены датчика температуры.

1. Снимите крышку терморегулятора. С помощью тонкого плоского предмета отогните защелки через прорези на боковой поверхности корпуса. Затем снимите декоративную рамку (Рис. 1).
2. Подключите к клеммам провода, строго соблюдая порядок, указанный на рисунке (Рис. 2). Присоединяемые провода должны иметь сечение 0,75-2,5 мм² в зависимости от мощности нагревательных приборов. Нагрузка мощностью более 3500 Вт подключается через магнитный пускатель.

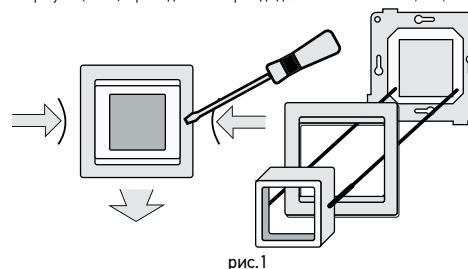


рис. 1

- внешний датчик температуры (термодатчик) - клемма 1 и 2 (два тонких красных провода)
- провода питания:
- клемма 3 - нейтральный провод N питания терморегулятора 220-230 В;
- клемма 7 - заземление (PE);
- клемма 8 - фазный провод L питания термостата 220-230 В.
- нагревательная секция (нагрузка):

ГАРАНТИЙНЫЙ ТАЛОН

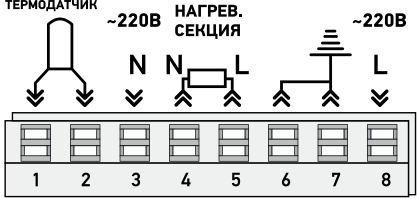
Артикул производителя	
Дата продажи	
Продавец (наименование организации)	
Подпись представителя продавца	
Печать продавца	
Подпись покупателя	
Исполнитель электромонтажных работ	
Дата монтажа	

Внимание! Для получения гарантии фирмы, следующие графы должны быть тщательно заполнены.

Дату изготовления см. на упаковке и/или изделии.
Гарантийный срок службы терморегулятора 24 месяца со дня продажи его предприятием торговли.
Срок службы не ограничен.
Гарантия не распространяется на изделия:
- вышедшие из строя по вине потребителя;
- с механическими повреждениями;
- с внесенными изменениями в конструкцию термостата;
- с истекшим сроком гарантии.
Гарантийное обслуживание проводится при предъявлении настоящего руководства в специализированном сервис-центре.

Изготовитель: ООО «СДС», 123060, Россия, г. Москва, ул. Маршала Соколовского, д. 3, эт. 5, пом. 1, ком. 3.
Адрес места осуществления деятельности по изготовлению продукции: 141503, Россия, Московская область, г. Солнечногорск, ул. Красная, д. 136





С К Ж

Рис. 2.

- клемма 4 (С – синий провод нагревательной секции)** - N;
- клемма 5 (К – коричневый провод нагревательной секции)** - L;
- клемма 6 (желто-зеленый провод нагревательной секции)** - заземление.

* Терморегулятор имеет надежную изоляцию, поэтому допускается работа без подключения заземляющего провода питания (клемма 7) или нагревательной секции (нагрузки (клемма 6))

** Для нагревательных секций других производителей цвета проводов могут отличаться.

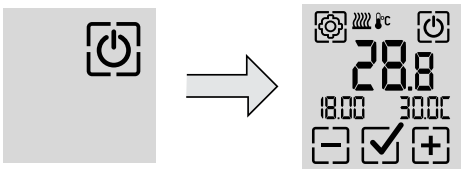
ЗАПРЕЩАЕТСЯ ПОДАВАТЬ НАПРЯЖЕНИЕ ПИТАНИЯ ДО ПОЛНОЙ СБОРКИ ТЕРМОРЕГУЛЯТОРА.

3. Установите корпус терморегулятора в подрозетник и закрепите его.
4. Наденьте декоративную рамку. Установите крышку терморегулятора.

ПОРЯДОК РАБОТЫ

1. ВКЛЮЧЕНИЕ ТЕРМОРЕГУЛЯТОРА.

После подключения терморегулятора к сети на ЖК-дисплее отражается кнопка включения.



Необходимо коснуться кнопки включения и удерживать её в течение 5сек. до появления индикации фактической температуры.

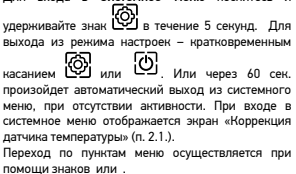
Включение терморегулятора сопровождается звуковым сигналом. Переход по пунктам меню осуществляется касанием знаков и .

2. СИСТЕМНОЕ МЕНЮ.

Системное меню предназначено для управления следующими настройками:

- выбор режима программирования (P0 - постоянное значение температуры на все дни и часы, P1 - единая программа на все дни, P5/2 - программа на рабочие и выходные дни, P7 - программа на каждый день недели)
- установка текущего времени
- коррекция показаний датчика температуры
- сброс параметров до заводских настроек (переход в программу P0 со значением температуры +30 °С)

Для входа в Системное меню коснитесь и удерживайте знак в течение 5 секунд. Для выхода из режима настроек – кратковременным касанием или . Или через 60 сек. произойдет автоматический выход из системного меню, при отсутствии активности. При входе в системное меню отображается экран «Коррекция датчика температуры» (п. 2.1.).



- Переход по пунктам меню осуществляется при помощи знаков или .
Далее в системном меню:
- выбор программы (п. 2.2.)
 - установка текущего времени (п. 2.3.)
 - сброс параметров (п. 2.4.)

НАСТРОЙКА ПУНКТОВ СИСТЕМНОГО МЕНЮ:

2.1. КОРРЕКЦИЯ ПОКАЗАНИЙ ДАТЧИКА ТЕМПЕРАТУРЫ.

Внимание! Коррекция датчика температуры проводится в исключительных случаях (неверная установка датчика температуры и пр.)!

Для активации режима коррекции настроек чувствительности датчика температуры

нажмите и удерживайте знак . При касании или установите необходимое значение в диапазоне от -9,5 до +9,5°С. Подтвердите выбор нажатием знака .

Для выхода из режима коррекции однократно нажмите знак . Или через 60 сек. прекращения активности происходит автоматическое отключение подсветки экрана и терморегулятор перейдет в обычный режим работы.

2.2. ВЫБОР ПРОГРАММЫ РАБОТЫ СИСТЕМЫ ОБОГРЕВА.

Находясь в системном меню нажатием знаков или перейти к соответствующему пункту меню. Для активации необходимой программы нажмите .

Возможны четыре программы работы системы обогрева:

- P0 – постоянное значение требуемой температуры вне зависимости от дня недели и времени суток (является программой, выбранной по умолчанию в качестве заводских установок; P0 со значением температуры +30 °С).
- P1 – единая программа на все дни.
- P5/2 – отдельные программы для рабочих и выходных дней.
- P7 – отдельная программа для каждого дня недели.

Выбор конкретного режима функционирования системы осуществляется при помощи знаков или , для подтверждения изменений используется . Настройка параметров программ в п. 3.

2.3. УСТАНОВКА ТЕКУЩЕГО ВРЕМЕНИ.

Вход в подменю осуществляется однократным касанием , при этом изменяемый параметр начинает мигать. Последовательно изменяются часы, минуты и дни недели (d1 - понедельник, d2 - вторник, d3 - среда, d4 - четверг, d5 - пятница, d6 - суббота, d7 - воскресенье). Изменения производятся при помощи знаков или . Для подтверждения изменений необходимо нажать .

2.4. СБРОС ПАРАМЕТРОВ (RST).

Для сброса параметров до заводских настроек, а это режим P0 и температура 30С°, необходимо войти подменю нажатием , при помощи знаков или изменить значение n0 на YES и подтвердить действие .

3. НАСТРОЙКА ПАРАМЕТРОВ ПРОГРАММ РАБОТЫ ТЕРМОРЕГУЛЯТОРА (ДЛЯ П. 2.2)

Алгоритм установки температуры различается для разных режимов функционирования системы отопления (P0, P1, P5/2, P7) и осуществляется из основного экрана терморегулятора.

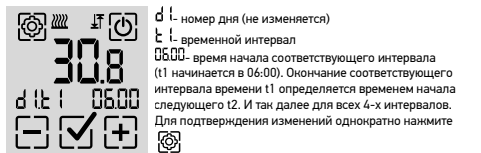
3.1. НАСТРОЙКА ТЕМПЕРАТУРЫ ДЛЯ ПРОГРАММЫ P0.

Установите программу работы системы P0 (п. 2.2.). Вернитесь на основной экран и перейдите к экрану установки температуры, однократно нажав или . Нажатием знака активируйте изменение требуемой температуры. При этом изменяемое значение начнет мигать. Изменение производится касанием и . Для подтверждения изменений однократно нажмите .

3.2. НАСТРОЙКА ПАРАМЕТРОВ ПРОГРАММЫ P1.

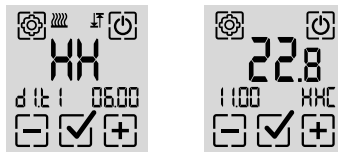
Установите программу работы системы P1 (п. 2.2.). Вернитесь на основной экран. Войдите в режим установки температуры однократным кратковременным касанием . Программа одинакова для всех дней. Возможна установка 4-х произвольных интервалов времени с шагом от 10 мин. и разной температурой для каждого из 4х интервалов. Заводские установки t1 (06:00-11:00); t2 (11:00-18:00); t3 (18:00-23:00); t4 (23:00-06:00); температура 30°С. Нажатием знака активируйте изменение, при этом изменяемое значение начнет мигать.

При касании последовательно будут доступны для изменения: номер временного интервала - установленная температура - время начала интервала времени. Изменение показателей производится касанием и .



Для отключения нагрева в любом из 4-х интервалов установите значение требуемой температуры (ниже 15°С).

Выберите значение, нажав .



Для выхода из режима изменений однократно нажмите , или выход произойдет автоматически через 60 сек. бездействия.

3.3. НАСТРОЙКА ПАРАМЕТРОВ ПРОГРАММЫ P5/2.

Установите режим работы системы P5/2 (п. 2.2.). Вернитесь на основной экран. Войдите в режим установки температуры однократным кратковременным касанием . Программа одинакова для группы рабочих и отдельно для группы выходных дней. Возможно задание четырех произвольных интервалов времени с шагом от 10 мин. и разной температурой для каждого из 4х интервалов. Заводские установки t1 (06:00-11:00); t2 (11:00-18:00); t3 (18:00-23:00); t4 (23:00-06:00); температура 30°С.

Нажатием знака активируйте изменение, при этом изменяемое значение начнет мигать. При касании последовательно будут доступны для изменения: интервал рабочих/выходных (d5/d2) дней - установленная температура - время начала соответствующего интервала времени.

Изменение производится касанием и .

d5 – рабочие дни
d2 – выходные дни
t1 - временной интервал (интервал t1)
06:00 - время начала соответствующего интервала (t1 начинается в 06:00)
Окончание соответствующего интервала времени t1 определяется временем начала следующего t2. И так далее для всех 4-х интервалов.

Для подтверждения изменений однократно нажмите . Для отключения нагрева см. пункт 3.2

Для выхода из режима изменений однократно нажмите , или выход произойдет автоматически через 60 сек. бездействия.

3.4. НАСТРОЙКА ПАРАМЕТРОВ В РЕЖИМЕ P7.

Установите режим работы системы P7 (п. 2.2.). Вернитесь на основной экран. Войдите в режим установки температуры однократным кратковременным касанием . Возможно задание 4-х произвольных интервалов времени с шагом от 10 мин. и разной температурой с индивидуальными значениями для каждого дня. Заводские установки t1 (06:00-11:00); t2 (11:00-18:00); t3 (18:00-23:00); t4 (23:00-06:00); температура 30°С.

Нажатием знака активировать изменение, при этом изменяемое значение начнет мигать. При касании последовательно будут доступны для изменения: день - временной интервал - установленная температура - время начала соответствующего

интервала. Изменение производится касанием и .

d1 - номер дня: d1- понедельник, d2 - вторник, d3 - среда, d4- четверг, d5- пятница, d6- суббота, d7- воскресенье. Программирование границ интервалов времени и температуры в этих интервалах производится индивидуально для каждого дня недели.

t1 - временной интервал (интервал t1)
06:00 - время начала интервала (t1 начинается в 06:00 и т.д.)
Окончание соответствующего интервала времени t1 определяется временем начала следующего t2. И так далее для всех 4-х интервалов.

Для подтверждения изменений однократно нажмите . Для отключения нагрева см. пункт 3.2.

Для выхода из режима изменений однократно нажмите , или выход произойдет автоматически через 60 сек. бездействия.

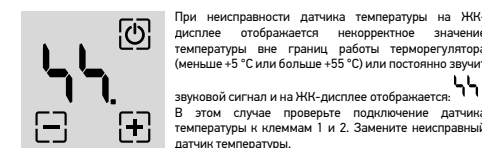
4. БЛОКИРОВКА ОТ СЛУЧАЙНЫХ ИЗМЕНЕНИЙ.

Для блокировки случайного изменения настроек одновременно знаков и до появления знака блокировки . Для снятия блокировки повторно коснитесь одновременно знаков и .

5. ВЫКЛЮЧЕНИЕ ТЕРМОРЕГУЛЯТОРА.

Для выключения терморегулятора нажмите кнопку выключения и удерживайте ее в течение 5 секунд, пока на экране не останется только символ кнопки включения.

СООБЩЕНИЕ О НЕИСПРАВНОСТИ ДАТЧИКА ТЕМПЕРАТУРЫ



При неисправности датчика температуры на ЖК-дисплее отображается некорректное значение температуры вне границ работы терморегулятора (меньше +5 °С или больше +55 °С) или постоянно звучит звуковой сигнал и на ЖК-дисплее отображается . В этом случае проверьте подключение датчика температуры к клеммам 1 и 2. Замените неисправный датчик температуры.

ТЕХНИЧЕСКОЕ ОБСЛУЖИВАНИЕ

Эксплуатация терморегулятора не требует специального обслуживания.

ТРАНСПОРТИРОВКА И ХРАНЕНИЕ

Транспортировка изделия допускается в упаковке изготовителя любым видом крытого транспорта, обеспечивающего предохранение товара от механических повреждений, загрязнений и попадания влаги. Терморегулятор необходимо хранить в сухом отапливаемом помещении при температуре от 0 до +40 °С.

УТИЛИЗАЦИЯ

Утилизация производится в соответствии с требованиями действующего законодательства Российской Федерации.

ТЕЛЕФОН ГОРЯЧЕЙ ЛИНИИ

Тел.: 8 (495) 225-25-20

Штамп технического контроля