

ХОЛОДИЛЬНИК - МОРОЗИЛЬНИК

Инструкция по эксплуатации

beko



60 см

No Frost
без дисплея

RU

4579963273

Уважаемый клиент!

Для эффективного использования Вашего холодильника, внимательно прочитайте инструкцию по эксплуатации и сохраните ее в качестве справочного материала. Если Вы будете передавать холодильник другому лицу, передайте инструкцию вместе с холодильником.

Выполнение требований инструкции по эксплуатации обеспечивает простое и безопасное использование холодильника.

- Всегда соблюдайте соответствующие правила техники безопасности.
- Храните инструкцию по эксплуатации в надежном и доступном месте .
- Пожалуйста, прочтите все прочие документы, предоставленные вместе с холодильником.

Данная инструкция по эксплуатации может применяться для нескольких моделей холодильников. В ней указаны различия между моделями.

Символы:



Важная информация и полезные рекомендации.



Опасность для жизни и имущества.



Опасность поражения электрическим током.



Упаковка холодильника изготовлена из перерабатываемых материалов в соответствии с Национальным законодательством об охране окружающей среды.



Единый знак обращения продукции на рынке Таможенного Союза. Продукция маркированная этим символом, прошла все процедуры оценки, установленные в технических регламентах.

СОДЕРЖАНИЕ

| | | | |
|---|-----------|--|----|
| 1 Техника безопасности и охрана окружающей среды | 4 | 6.2. Защита пластмассовых поверхностей | 16 |
| 1.1. Общая техника безопасности | 4 | 7 Рабочие шумы | 16 |
| 1.2. Предупреждение о содержании углеводов | 5 | 8 Устранение неполадок | 19 |
| 1.3. Безопасность детей | 6 | 9 Условия гарантии | 21 |
| 1.4. Указания по утилизации | 6 | 10 Технические характеристики | 23 |
| 1.5. Соответствие Директиве ЕС по ограничению использования вредных веществ | 6 | | |
| 1.6. Информация об упаковке | 6 | | |
| 2 Ваш холодильник | 7 | | |
| 3 Установка | 8 | | |
| 3.1. Место установки | 8 | | |
| 3.2. Установка пластмассового ограничителя на задней стенке | 10 | | |
| 3.3. Установка холодильника в вертикальное положение | 10 | | |
| 3.4. Подключение к электропитанию | 10 | | |
| 4 Подготовка | 11 | | |
| 4.1. Переустановка дверцы на другую сторону | 11 | | |
| 4.2. Рекомендации для экономии электроэнергии | 11 | | |
| 4.3. Первое применение | 12 | | |
| 5 Использование | 13 | | |
| 5.1. Регулятор температуры | 13 | | |
| 5.2. Быстрое замораживание | 13 | | |
| 5.3. Функция перерыва | 13 | | |
| 5.4. Ёмкость для льда | 13 | | |
| 5.5. Подставка для яиц | 14 | | |
| 5.6. Мультифункциональная подставка | 14 | | |
| 5.7. Ящик для овощей | 14 | | |
| 5.8. Замораживание свежих продуктов | 14 | | |
| 5.9. Сигнализация открытия дверцы | 14 | | |
| 5.10. Внутреннее освещение | 14 | | |
| 6 Техническое обслуживание и очистка | 15 | | |
| 6.1. Предотвращение неприятного запаха | 15 | | |

RU

1 Техника безопасности и охрана окружающей среды

В данном разделе представлены указания по технике безопасности, необходимые для предотвращения риска травмы и повреждения имущества. Несоблюдение данных указаний приведет к отмене любых гарантий на продукцию.

Целевое назначение

- Данный холодильник разработан для бытового использования. Он не предназначен для коммерческого использования и промышленного применения.
- Холодильник предназначен только для хранения пищевых продуктов и напитков. Не разрешается хранить в холодильнике специфические продукты, требующие контроля температур (вакцины, лекарственные препараты, чувствительные к изменениям температуры, предметы медицинского назначения и т.д.).
- Изготовитель не несет ответственности за любой ущерб, вызванный применением холодильника не по назначению или неправильным обращением с ним.

1.1. Общая техника безопасности

- Лицам с физическими, психическими, умственными нарушениями или не имеющим надлежащего опыта и знаний, и детям разрешается пользоваться данным холодильником под надзором или в соответствии с указаниями лица, несущего ответственность за их безопасность. Детям не разрешается играть с холодильником
- Для очистки и ремонта холодильник необходимо отключить от сети электропитания.
- Если вы не планируете использовать холодильник в течение некоторого времени, отключите его от сети электропитания, выньте все содержимое, разморозьте и протрите насухо холодильное и морозильное отделение. Двери холодильника оставьте приоткрытыми.
- Для отключения холодильника от сети не разрешается тянуть за кабель, следует взяться за штепсельную вилку.
- Перед подключением к сети электропитания необходимо вытереть контакты штепселя сухой тканью.
- Не разрешается подключать холодильник к неисправной розетке.



Рис.1

Не разрешается использовать холодильник, если на задней стенке открыта крышка с платой управления.



**Не используйте пар для чистки холодильника
Опасно! Возможно поражение электрическим током.**



**Не разрешается распылять или лить воду на холодильник для его очистки.
Опасно! Возможно поражение электрическим током.**

- Перед началом эксплуатации холодильника выполните все необходимые процедуры, описанные в разделе “Установка”, соблюдая при этом правила подключения электропитания (см. раздел “Подключение электропитания”).

- Не разрешается использовать холодильник при возникновении неполадок, поскольку это может привести к поражению электрическим током. Если проблема не устранена после выполнения указаний, представленных в разделе “Устранение неполадок”, позвоните на горячую линию Беко 8-800-200-23-56.
- Холодильник следует подключать к заземленной розетке. Заземление должно выполняться квалифицированным электриком.
- Если холодильник оснащен светодиодным освещением, для его замены или в случае каких-либо неисправностей следует обратиться в авторизованный сервисный центр.
- Не прикасайтесь мокрыми руками к замороженным продуктам. Они могут примерзнуть к вашим рукам.
- Не размещайте в морозильное отделение жидкости в бутылках и жестяных банках. Они могут деформироваться и повредить содержимое или ваш холодильник!
- Ёмкости с жидкостями следует устанавливать в вертикальном положении, плотно закрыв крышку.
- Не распыляйте горючие вещества рядом с холодильником
- Не храните в холодильнике горючие материалы и продукты в аэрозольной упаковке и т.д.
- Не ставьте на холодильник открытые ёмкости с жидкостями. Попадание брызг воды на детали, находящиеся под напряжением, может стать причиной поражения электрическим током и возгорания.
- Воздействие дождя, снега, солнечных лучей и ветра на холодильник приводит к возникновению электрических рисков.
- При перемещении вашего холодильника не тяните его за дверную ручку. Она может отломиться.
- Соблюдайте осторожность, чтобы избежать попадания ваших рук или других частей тела в подвижные детали внутри холодильника.
- Не разрешается вставать или опираться на дверцу, ящики и аналогичные детали холодильника. Это может привести к падению холодильника и стать причиной его поломки.
- Не разрешается вставать или устанавливать тяжелые вещи на верхнюю крышку холодильника. Это может привести к деформации корпуса.

RU

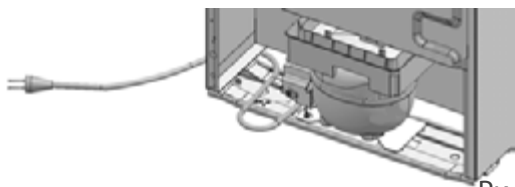


Рис.2

При установке и перемещении холодильника соблюдайте осторожность, чтобы избежать защемления и повреждения электрического кабеля.

1.2. Предупреждение о содержании углеводородов

Холодильник оборудован системой охлаждения, в которой используется газ R600a, который является легковоспламеняемым. Следует соблюдать осторожность, чтобы избежать повреждений системы при эксплуатации и перемещении. При повреждении системы охлаждения уберите холодильник от источников огня и немедленно проветрите помещение.

1.3. Безопасность детей

Упаковочные материалы необходимо хранить в недоступном для детей месте. Не разрешайте детям играть с холодильником.

1.4. Указания по утилизации



На холодильник нанесен классификационный знак утилизации электрического и электронного оборудования согласно директиве Европейского Союза 2012/19(WEEE).

Холодильник изготовлен из высококачественных деталей и материалов, которые могут использоваться повторно. По истечении срока службы холодильник необходимо доставить на станцию сбора отходов для переработки электрического и электронного оборудования.



Обратитесь в местные органы власти для информации о местах раздельного сбора отходов электрического и электронного оборудования.

1.5. Соответствие Директиве ЕС по ограничению использования вредных веществ

Холодильник соответствует Директиве ЕС по ограничению использования вредных веществ (2011/65/EU).

1.6. Информация об упаковке

Упаковка вашего холодильника изготовлена из перерабатываемых материалов в соответствии с национальными нормативами по охране окружающей среды. Внесите ваш вклад в дело защиты окружающей среды, сдав упаковку на экологичную утилизацию.



Обратитесь в местные органы власти для информации о местах раздельного сбора отходов.

2 Ваш холодильник

1. Дверная полка холодильной камеры
2. Полка для бутылок
3. Регулируемые ножки
4. Камера глубокой заморозки
5. Камера быстрой заморозки
6. Ящик для овощей
7. Ящик зоны свежести/зона свежести
8. Голубая светодиодная лампа "HARVEST FRESH"
9. Стеклопанель холодильной камеры
10. Вентилятор
11. Основная лампа освещения
12. Холодильная камера
13. Морозильная камера
14. Крышка ящика для овощей / полка Everfresh+ / полка Everfresh+ с контролем влажности

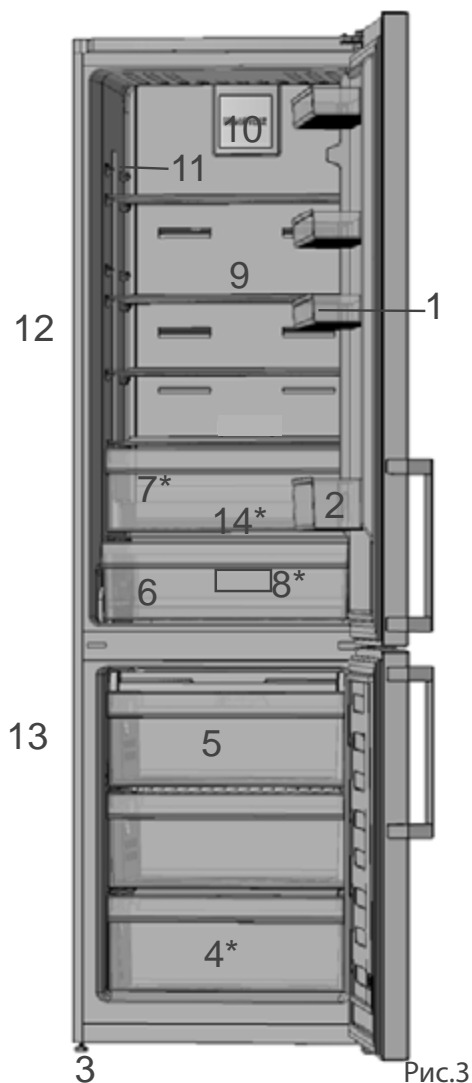


Рис.3



***Варианты комплектации: рисунки в данной инструкции приведены для примера и могут не вполне точно соответствовать вашему холодильнику.**

3 Установка

3.1. Место для установки

- Мы рекомендуем Вам доверить установку и подключение холодильника специалистам авторизованного сервисного центра.
- Оплата работ по установке и подключению происходит по прейскуранту сервисного центра.
- В случае нарушения требований Изготовителя по установке и подключению, ответственность за причинённый ущерб несёт лицо, проводившее эту работу.

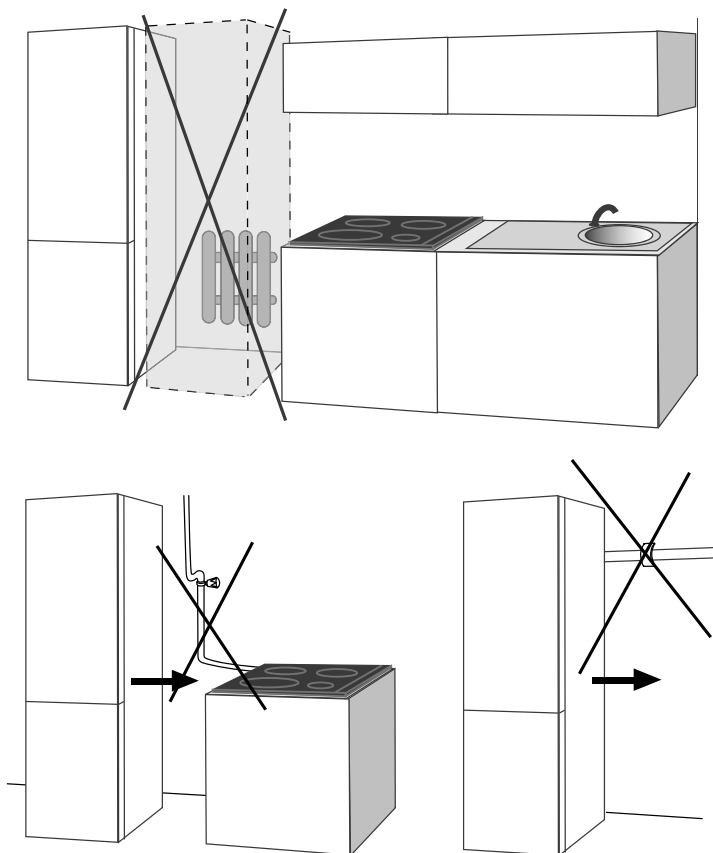


Рис.4

Установка



Внимание! Повреждение изоляции электрических компонентов и/или несоблюдение требований по установке холодильника может привести к поражению электрическим током и/или возгоранию.



Не устанавливайте холодильник рядом с кухонной плитой, радиаторами, нагревательными трубами, газовыми трубами. Это может привести к возгоранию.



Не устанавливайте холодильник рядом с источниками тепла или холода, так как это затрудняет его работу.

RU

При установке холодильника рекомендуемые расстояния

| | | | |
|----------------------------|--------|------------------------|--------|
| От кухонной плиты | 300 мм | От стены | 50 мм |
| От радиаторов | 300 мм | От нагревательных плит | 300 мм |
| От морозильных камер | 25 мм | От газовых труб | 300 мм |
| Между двумя холодильниками | 50 мм | | |

Холодильник необходимо подключать к розетке с заземлением. Если у вас отсутствует такая розетка, мы рекомендуем вам обратиться за помощью к квалифицированному электрику.



Осторожно! Изготовитель не несет никакой ответственности за любой ущерб, вызванный сторонними организациями.



Осторожно! В процессе установки не разрешается подключать электрический кабель холодильника к сети электропитания. Несоблюдение данного правила может привести к серьезной травме или летальному исходу.

- Холодильник необходимо установить на ровной поверхности, чтобы избежать вибраций.
- Не подвергайте Ваш холодильник воздействию прямых солнечных лучей.
- Не храните Ваш холодильник в помещениях с температурой ниже -5°C .
- Не рекомендуем Вам включать холодильник при окружающей температуре воздуха ниже $+10^{\circ}\text{C}$.

Установка

3.2. Установка пластмассового ограничителя на задней стенке

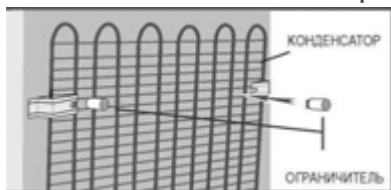


Рис.5

Установите ограничитель, входящий в комплект поставки, как показано на рисунке.

Он обеспечит необходимое расстояние между холодильником и стеной.

3.3. Установка холодильника в вертикальное положение

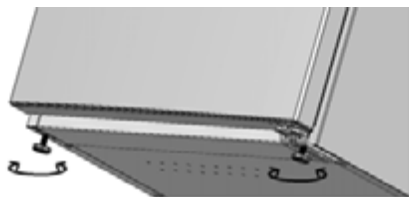


Рис.6

Для того, что бы ваш холодильник стоял правильно, отрегулируйте передние ножки, вращая их, как показано на рисунке. В результате холодильник должен отклониться назад на 1-2 градуса от вертикали, для того что бы, дверцы лучше закрывались.

3.4. Подключение к электропитанию



Осторожно! При подключении электропитания не разрешается использовать удлинитель или розеточные блоки.



Осторожно! Замена поврежденного электрического кабеля должна выполняться сертифицированным сервисным центром.

- Наша компания не несет ответственности за любые поломки, вызванные эксплуатацией без заземления и подключения электропитания в соответствии с национальными нормативами.

Холодильник подключается к электрической сети при помощи двухполюсной розетки с заземляющим контактом

Перед подключением к электросети убедитесь что:

- напряжение сети соответствует следующим параметрам: напряжение электросети 220-240В; номинальная частота: 50 Гц;
 - розетка соответствует вилке сетевого шнура холодильника и выполнена по евростандарту.
 - заземляющий контакт электрической розетки непосредственно соединен с заземляющим проводом питающего кабеля электрической сети (соединительный провод должен быть рассчитан на ток не менее 10А);
- Использование холодильника при пониженном или повышенном напряжении относительно указанного, может привести к выходу из строя компрессора. В данных случаях необходимо применение стабилизаторов напряжения.



Внимание! Ваш холодильник имеет трех-контактную вилку шнура питания, он должен быть заземлен.

4 Подготовка

- Холодильник должен быть установлен таким образом, чтобы вилка сетевого шнура была легко доступной.
- Холодильник, подключенный к двухпроводной электросети, рекомендуется эксплуатировать с устройством защитного отключения (УЗО), имеющим следующие значения параметров: диапазон номинальных напряжений – от 220 до 240 В/ 50 Гц., порог срабатывания – не более 30 мА., номинальное время срабатывания – 0,1с.

RU



После распаковки и установки холодильника подождите не менее 4 часов перед тем, как подключить холодильник к электросети - это необходимо для правильной работы холодильника.

- Перед началом эксплуатации удалите транспортные распорки между компрессором и задней стенкой, а также другие распорки и клеящие ленты.

4.1. Переустановка дверцы на другую сторону

Если необходимо изменить направление открывания дверей, мы рекомендуем обратиться на горячую линию Беко 8-800-200-23-56.

В случае повреждения двери при самостоятельной перенавеске дверей или при привлечении сторонней организации, производитель ответственности не несет.

4.2. Рекомендации для экономии электроэнергии



Подключение холодильника к электронным энергосберегающим системам опасно для холодильника.

- Не держите дверцы холодильника открытыми в течение длительного времени.
- Закрывая холодильник, убедитесь, что дверь плотно прилегает к корпусу.



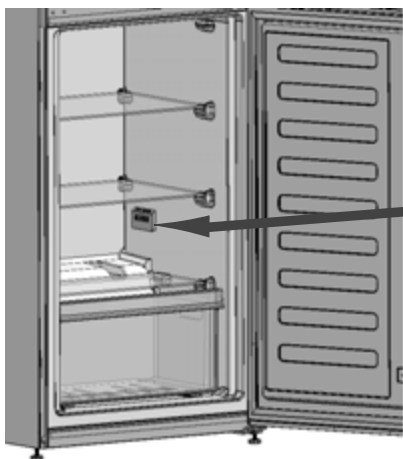
Всегда открывайте холодильник за ручку. Открывание за край двери может привести к разрыву уплотнителя.

- Для хранения максимального количества продуктов в морозильной камере, следует вынуть верхние ящики и поместить продукты на стеклянные полки. Данный вариант хранения продуктов использовался при определении номинального энергопотребления холодильника для обеспечения максимального объема хранения.
- Неразрешается преграждать движение воздуха в камерах путем размещения продуктов в непосредственной близости от вентилятора. Между продуктами и защитной крышкой вентилятора необходимо оставить расстояние не менее 3 см.
- Не размещайте в холодильнике горячую пищу или напитки.
- Не переполняйте холодильник: много продуктов требуют большего расхода электроэнергии для охлаждения.
- Вы можете включить функцию энергосбережения (если есть в вашей модели).



Рис.7

При размещении продуктов, оставляйте не менее 3 см перед защитной панелью вентилятора в холодильном отделении



Убедитесь, что продукты не соприкасаются с датчиками температуры в камерах холодильника.

Рис.8

4.3. Первое применение

Перед началом эксплуатации холодильника убедитесь, что все указания разделов «Техника безопасности и охрана окружающей среды» и «Установка» выполнены.

Включите холодильник и оставьте его работать в течение 6 часов без загрузки продуктов. Не открывайте дверцы, кроме случаев крайней необходимости.



При включении компрессора должен раздаться звук. Наличие звука даже при неработающем компрессоре является нормой и обусловлено движением сжатых жидкостей и газов в системе охлаждения.



Передние края и боковая поверхность холодильника могут нагреваться. Это нормально. Конструкция данных деталей предусматривает подогрев для предотвращения образования конденсата.

Через 6 часов вы можете загрузить продукты в ваш холодильник.

5 Использование устройства

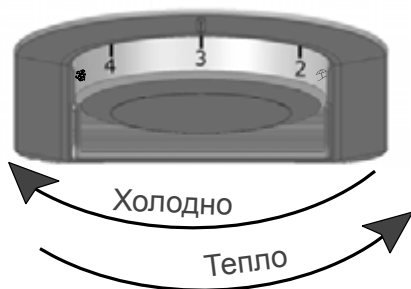
5.1. Регулятор температуры

Температура внутри Вашего холодильника может меняться:

- в зависимости от температуры в помещении;
- при частом открывании дверей холодильника;
- если положить в холодильник горячие продукты;
- при воздействии на холодильник солнечных лучей.

При температуре воздуха в комнате от 18 до 22 градусов рекомендуется установить регулятор температуры в положение 2-3.

RU



Изменения внутренней температуры, вызванные вышеуказанными факторами, можно регулировать с помощью регулятора температуры.

Рис.9

5.2. Быстрое замораживание

Если вы хотите заморозить большое количество свежих продуктов, перед помещением продуктов в камеру быстрого замораживания переключите регулятор температуры в положение ❄️.

Для замораживания максимального количества продуктов, указанного в качестве производительности по замораживанию, рекомендуется оставить регулятор температуры в данном положении на 24 часа. Обратите особое внимание на то, что не разрешается смешивать при хранении замороженные и свежие продукты. Не забудьте переключить регулятор температуры в исходное положение.

5.3. Функция перерыва

При повороте регулятора в противоположную сторону до положения ☂️ активируется режим перерыва. При активации функции перерыва, охлаждение в холодильной камере отключается, а охлаждение в морозильной камере поддерживается на минимальном уровне. После включения данной функции не следует хранить продукты в холодильной камере. Для отмены данной функции поверните регулятор температуры до нужного Вам положения.

5.4. Ёмкость для льда

(Вариант комплектации)

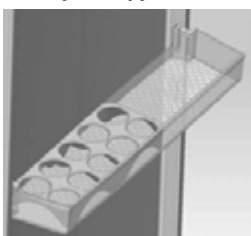
- Выньте ёмкость для льда из морозильной камеры.
- Наполните ёмкость для льда водой.
- Поместите ёмкость для льда в морозильную камеру.
- Лёд будет готов примерно через два часа. Выньте ёмкость для льда из морозильной камеры и слегка согните над контейнером, в котором вы собираетесь подавать лёд. Лёд легко выпадет в контейнер.

Использование устройства

5.5. Подставка для яиц

Вы можете установить подставку для яиц на полку двери или холодильника.

5.6. Мультифункциональная подставка(вариант комплектации)



для яиц



для бутылок



Рис.10

5.7. Ящик для овощей

В ящике для овощей создаются наиболее благоприятные условия для хранения овощей и фруктов.

При размещении овощей тяжелые и жесткие овощи необходимо поместить на дно, а легкие и мягкие – сверху, учитывая объемный вес овощей.

Не храните фрукты, выделяющие большое количество этиленового газа, например, груши, абрикосы, персики и особенно яблоки в одном ящике с другими овощами и фруктами. Этиленовый газ, выделяемый этими фруктами, может ускорить созревание других овощей и фруктов и вызвать их преждевременное гниение.

5.8. Замораживание свежих продуктов

- Продукты необходимо герметично упаковать и плотно запечатать.
- Для упаковки вы можете использовать контейнеры для морозильной камеры, фольгу и влагонепроницаемую бумагу, пластиковые пакеты или аналогичные упаковочные материалы.
- Поместите упакованные продукты в морозильную камеру и закройте ее. Старайтесь, что бы свежие продукты не соприкасались с замороженными.
- Замороженные продукты необходимо употребить немедленно после размораживания. Не разрешается повторно замораживать их.
- Не размораживайте большое количество продуктов за один раз.

5.9. Сигнализация открытия дверцы

Если дверца холодильника остается открытой дольше 1 минуты, раздастся звуковой сигнал. Сигнал отключается при закрытии дверцы или при нажатии любой кнопки на дисплее (при наличии такового). Кроме того, начинает мигать внутреннее освещение холодильника. Если предупреждающий сигнал длится 10 минут, внутреннее освещение холодильника отключается.

5.10. Внутреннее освещение

Для внутреннего освещения используется светодиодная лампа. Она не предназначена для освещения жилища. В случае неисправности лампы обратитесь в авторизованный сервисный центр.

Использование устройства

Дополнительное освещение Blue Light/HarvestFresh (вариант комплектации) Для Blue light:

Овощи и фрукты, хранящиеся в хрустящих контейнерах, освещенных синим светом, продолжают фотосинтез и сохраняют свой уровень витамина С благодаря эффекту длины волны синего света.

Для HarvestFresh:

Овощи и фрукты, хранящиеся с технологией HarvestFresh, сохраняют свой уровень витаминов (витамины А и С) в течение более длительного периода благодаря циклам синего, зеленого, красного и темного цветов, которые имитируют цикл дня. Когда дверца вашего холодильника открывается в темное время суток с помощью технологии HarvestFresh, ваш холодильник автоматически распознает это и для вашего удобства освещает холодильник одним из синих, зеленых или красных огней соответственно. Темный период продолжится, когда вы закроете дверцу холодильника, чтобы он соответствовал ночному периоду дневного цикла.

RU

5.8. Замораживание свежих продуктов

- Для сохранения качества продукты, помещенные в морозильную камеру, необходимо заморозить в максимально короткий срок. Используйте для этого кнопку «Суперзаморозка». п.5.1
- Продукты необходимо герметично упаковать и плотно запечатать.
- Для упаковки вы можете использовать контейнеры для морозильной камеры, фольгу и влагонепроницаемую бумагу, пластиковые пакеты или аналогичные упаковочные материалы.
- Поместите упакованные продукты в морозильную камеру и закройте ее. Старайтесь, что бы свежие продукты не соприкасались с замороженными.
- Замороженные продукты необходимо употребить немедленно после размораживания. Не разрешается повторно замораживать их.
- Не размораживайте большое количество продуктов за один раз.

| Настройки температуры | Рекомендации |
|------------------------|--|
| -18°C | Это стандартная настройка завода-изготовителя |
| -20,-22 или -24°C | Данные настройки могут использоваться при температуре окружающей среды выше 30°C |
| Суперзаморозка, п. 5.1 | Эта настройка используется, если вы хотите быстро заморозить продукты. После завершения процесса устройство вернется к исходным настройкам |

5.9. Сигнализация открытия дверцы

Если дверца холодильника остается открытой дольше 1 минуты, раздается звуковой сигнал. Сигнал отключается при закрытии дверцы или при нажатии любой кнопки на дисплее (при наличии такового). Кроме того, начинает мигать внутреннее освещение холодильника. Если предупреждающий сигнал длится 10 минут, внутреннее освещение холодильника отключается.

5.10. Внутреннее освещение

Для внутреннего освещения используется светодиодная лампа. Она не предназначена для освещения жилища. В случае неисправности лампы обратитесь в авторизованный сервисный центр.

6 Техническое обслуживание и очистка

Регулярная очистка помогает продлить срок службы холодильника.



Осторожно! Перед очисткой холодильника отключите его от источника питания.



Оттаивание льда в морозильной камере осуществляется во время работы холодильника.



Осторожно! Не допускайте попадания воды на крышку лампы и другие электрические детали.

- Не разрешается использовать для очистки острые или абразивные инструменты, мыло, бытовые чистящие средства, моющие средства, газ, бензин, средства, содержащие кислоту.
- Освободите холодильник от продуктов.
- Выньте все содержимое и снимите полки на дверце и в корпусе холодильника. Протрите и просушите их, затем установите их на место.
- Мы рекомендуем использовать для очистки раствор пищевой соды - 1 чайная ложка на стакан воды.
- Не используйте хлорированную воду для очистки внешней поверхности и хромированных деталей холодильника. Хлор вызывает коррозию таких металлических поверхностей.
- Регулярно очищайте лоток компрессора на задней стенке холодильника с помощью влажной ткани/губки согласно рисунку

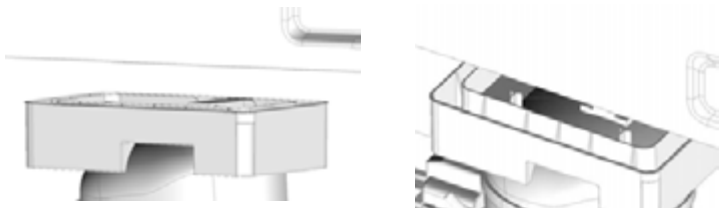


Рис.11

6.1. Предотвращение неприятного запаха

Ваш холодильник изготовлен без применения каких-либо материалов со специфическим запахом. Однако хранение продуктов в неподходящих отделах и ненадлежащая очистка внутренних поверхностей может привести к появлению неприятного запаха.

Чтобы избежать этого:

- Регулярно очищайте холодильник согласно п.6;
- Храните продукты в герметичных контейнерах. При негерметичном хранении в продуктах могут размножаться микроорганизмы, вызывающие неприятный запах.
- Не храните в холодильнике продукты с истекшим сроком годности.

Для предотвращения неприятного запаха мы рекомендуем приобрести в авторизованном сервисном центре фильтр для нейтрализации запахов. Так как в вашем холодильнике предусмотрено место для его установки.

6.2. Защита пластмассовых поверхностей

Не храните в холодильнике растительные масла (подсолнечное, оливковое, кукурузное, и т.п.)

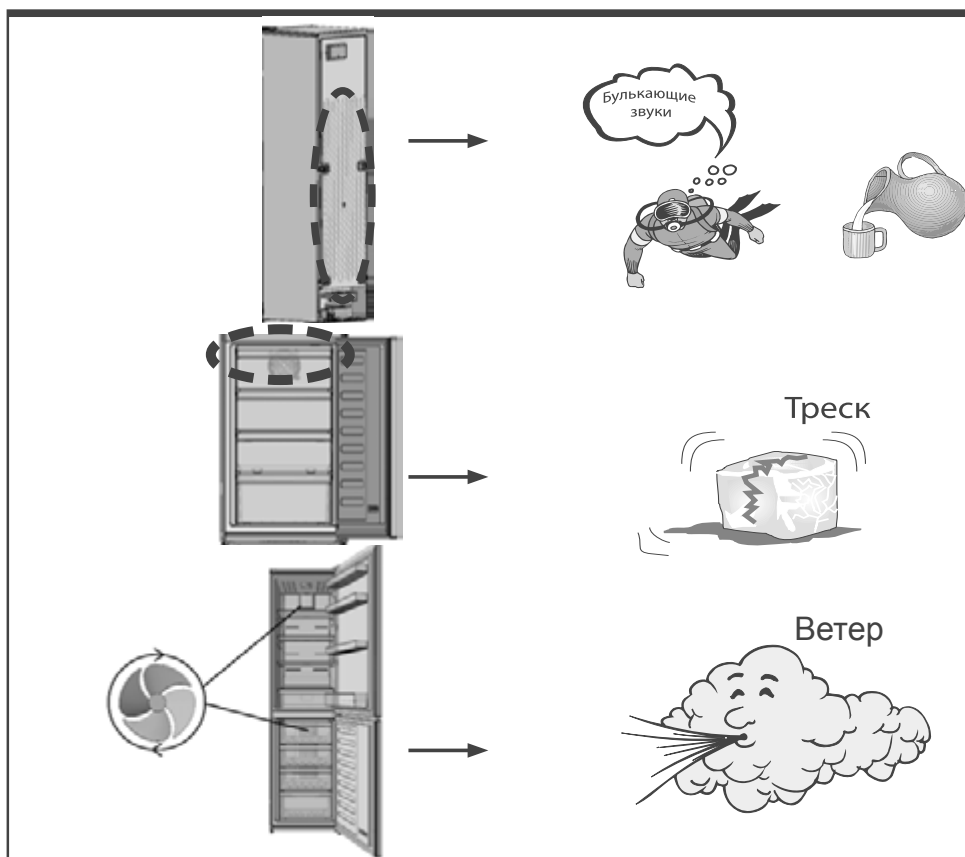
Животные масла рекомендуем хранить в специальных контейнерах, так как масла хорошо впитывают запахи.



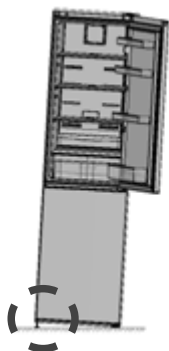
Масло, пролитое на пластиковые поверхности, может вызвать их повреждение, поэтому его необходимо немедленно смыть теплой водой.

RU

Обычные шумы



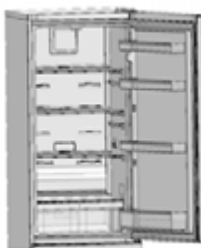
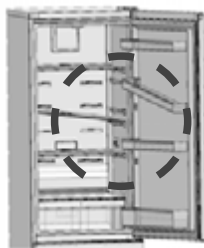
Устранение посторонних шумов



Отрегулируйте
ножки



Поставьте посуду
ровно



Поправьте полки
ровно

8 Устранение неполадок

Перед обращением в сервисный центр, проверьте, сможете ли вы устранить мелкие неполадки самостоятельно, согласно рекомендациям ниже.

Так как вам придется оплачивать консультацию сервисного специалиста самостоятельно, даже если холодильник находится на гарантии.

| | Возможные причины | Действие/Решение |
|--|--|---|
| Холодильник не работает | - вилка шнура питания не вставлена до упора | - вставьте вилку в розетку до упора |
| | - нет напряжения в сети | - проверьте автоматические предохранители в Вашей кухне, проверьте наличие напряжения в розетке |
| Холодильник включается часто или на долгое время | - новый холодильник больше предыдущего | - большие холодильники включаются на большее время |
| | - температура в помещении слишком высокая | - холодильнику нужно больше времени, чтобы охладить продукты |
| | - холодильник недавно подключен к источнику питания | - подождите. Холодильнику нужно время, что бы достичь заданных температур. Это занимает несколько часов |
| | - недавно в холодильник были помещены теплые продукты в большом количестве | - остудите продукты перед тем, как положить их в холодильник |
| | - дверца приоткрыта | - убедитесь, что обе дверцы полностью закрыты |
| | - дверцы открываются слишком часто или долго остаются открытыми | - период работы холодильника увеличивается. Не открывайте дверцу слишком часто или на длительное время |
| | - установлена слишком низкая температура внутри холодильника | - установите более высокую температуру и дождитесь нормального режима работы |
| | - уплотнитель двери грязный /поврежден | - очистите уплотнитель/ поврежденный уплотнитель может пропускать теплый воздух внутрь |

RU

| | Возможные причины | Действие/ Решение |
|--|--|---|
| Капли влаги на внешних поверхностях холодильника | - высокая влажность в помещении | - при снижении влажности конденсат рассеется |
| Продукты в ящиках холодильного отделения подмерзают | - установлена слишком низкая температура | - установите более высокую температуру |
| | - установлена очень высокая температура в одной из камер | - установите более низкую температуру в соответствующей камере |
| | - дверцы открываются слишком часто или долго остаются открытыми | - не открывайте дверцы слишком часто |
| Слишком высокая температура в холодильной или морозильной камере | - дверца приоткрыта | - закройте дверцу полностью |
| | - холодильник недавно подключен к источнику питания или в него помещен новый продукт | - подождите. Холодильнику нужно время, что бы достичь заданных температур. Это занимает несколько часов |
| | - недавно в холодильник были помещены теплые продукты / большой объем продуктов | - остудите продукты перед тем, как положить их в холодильник |
| Вибрация или шум | - холодильник установлен на неровной поверхности | - если холодильник качается, отрегулируйте ножки, п. 3.3 |
| | - возможно, шум вызван каким-либо предметом, на холодильнике | - уберите все предметы, помещенные на холодильник |
| | - работает вентилятор | - это нормально и не является неисправностью. См. раздел «Рабочие шумы» |
| Холодильник издает булькающие звуки | - принципы действия холодильника включают в себя движение жидкостей и газов | - это нормально и не является неисправностью. См. раздел «Рабочие шумы» |
| Заклинивание ящика для овощей | - продукты соприкасаются с верхним отделением ящика | - переложите продукты в ящике |
| | - ящик установлен неправильно | - проверьте правильность установки ящика на полозьях |

| | Возможные причины | Действие/ Решение |
|--|--|---|
| Образование конденсата/ инея внутри холодильника | - продукты соприкасаются с задней стенкой холодильной камеры | - вынуть продукты, разморозить холодильник. Правильно размещайте продукты в холодильнике, см. 4.2. |
| | - рядом с холодильником находится источник тепла | - проверьте правильность установки, п.3.1 |
| | - дверца открывается слишком часто | - не открывайте дверцу слишком часто |
| | - дверца холодильника оставлена открытой | - закройте дверцу |
| | - высокая влажность в комнате | - проветрите комнату |
| | - установлена слишком низкая температура | - увеличьте температуру |
| Дверца не закрывается | - неправильно расположены продукты | - разместите продукты так, чтобы они не мешали закрыванию |
| | - холодильник установлен неровно | - выровняйте холодильник с помощью регулируемых ножек. См. раздел «Установка» |
| | - неправильно /не до конца установлены ящики / полки | - установите ящик / полку правильно |
| Запах внутри холодильника | - нерегулярная очистка холодильника | - очистите холодильник. См. раздел «Очистка» |
| | - контейнеры и упаковочные материалы | - используйте контейнеры и упаковочные материалы без запаха |
| | - хранение продуктов в негерметичных контейнерах | - храните продукты в герметичных контейнерах. Проверьте сроки годности продуктов и уберите просроченные |
| | - загрязнился лоток компрессора | - очистите лоток компрессора. См. раздел «Очистка» |

RU



ВНИМАНИЕ! Если проблема не устранена после выполнения указаний данного раздела, обратитесь к нам.
Позвоните на горячую линию Бекو

8-800-200-23-56.

или задайте свой вопрос на сайте

www.beko.ru

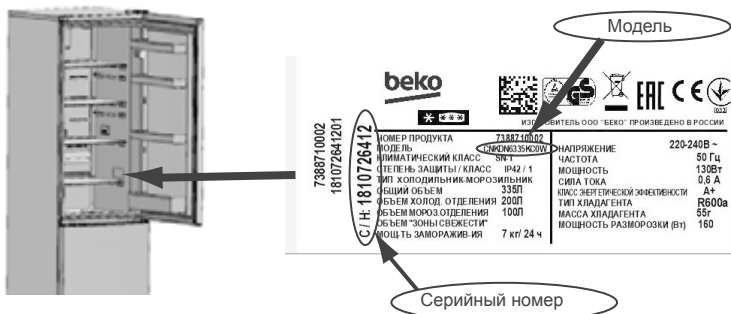
9 Условия гарантии

Уважаемый покупатель!

Благодарим Вас за выбор изделия торговой марки «beko».

Настоящие условия гарантии действительны на территории России, если иные условия не установлены действующим законодательством.

1. Изготовитель устанавливает на изделие гарантийный срок 2(два) года со дня передачи Потребителю. Срок службы бытовой техники «beko» при соблюдении правил эксплуатации применения ее в бытовых целях составляет 10(десять) лет.
2. Гарантия распространяется на изделия, использующиеся только для личных, семейных, домашних нужд, а так же нужд, не связанных с осуществлением предпринимательской деятельности.
3. Сохраняйте гарантийный документ, чек на проданное изделие и квитанцию на услуги по его установке (доставке), доработке водяных и электрических внутриквартирных коммуникаций, а также любые другие документы, относящиеся к гарантийному или техническому обслуживанию изделия.
4. Гарантийный срок на запчасти, замененные в течении гарантийного срока, составляет 6(шесть) месяцев.
5. Любые претензии по качеству изделия рассматриваются только после предварительной проверки качества изделия представителем сервисного центра «beko».
6. Изготовитель не несет какой-либо ответственности за любой возможный ущерб, нанесенный потребителю, в случае не соблюдения последним требований Изготовителя, указанных в данном гарантийном документе и инструкции по эксплуатации.
7. Прежде чем вызвать специалиста сервисного центра «beko», внимательно прочитайте инструкцию по эксплуатации изделия. Если не удастся самостоятельно устранить неисправность, обратитесь в нашу сервисную службу на горячую линию по тел. 8-800-200-23-56 (Звонок бесплатный на всей территории России), наши специалисты постараются найти соответствующее решение, чтобы избежать не нужного вызова технического специалиста. При вызове специалиста сервисной службы обязательно укажите номер модели изделия и заводской серийный номер вашего изделия.
Эти данные можно найти внутри холодильника:



Положитесь на компетентность производителя. Это гарантирует квалифицированно выполненный ремонт специалистами по эксплуатации, обслуживанию, ремонту и установке оборудования с использованием оригинальных запчастей.

22



Настоящая гарантия не распространяется на следующие случаи:

1. Не соблюдения требований Изготовителя, указанных в гарантийном документе;
2. Не соблюдения Потребителем правил установки, подключения, эксплуатации, хранения или транспортировки изделия, указанных в инструкции по эксплуатации;
3. Ремонта не уполномоченными на то лицами, если такой ремонт повлек за собой отказ изделия;
4. Разборки изделия, изменения конструкции и других вмешательств, непредусмотренных инструкцией по эксплуатации;
5. Неисправностей и повреждений, вызванных экстремальными условиями и действием непреодолимой силы (пожар, стихийные бедствия, ит.д.);
6. Повреждений техники или нарушений ее нормальной работы, вызванных животными или насекомыми;
7. Повреждений техники или нарушений ее нормальной работы, вызванных сверхнормативными отклонениями параметров сети электро-, газо-, или водоснабжения от номинальных значений;
8. Использования изделия для предпринимательской деятельности и/или в непредусмотренных целях;
9. Образования на нагревательных элементах избыточного слоя накипи (при повышенной жесткости воды необходима обработка соответствующими составами);
10. Попадания во внутренние рабочие объемы изделия посторонних предметов, мелких деталей одежды или остатков пищи;
11. Механических Повреждениях изделия Потребителем (царапины, трещины, сколы ит.п.);
12. Потери товарного вида вследствие воздействия на изделие химических веществ;
13. Термических и других подобных повреждениях, которые возникли в процессе эксплуатации;
14. Изделия со снятыми, измененными или нечитаемыми оригинальными серийными номерами. Для проверки наличия гарантии необходим номер модели и серийный номер, в составе которого указана дата производства.

10 Технические характеристики

| | |
|--|---|
| Наименование модели | B1RCNK402W B1RCNK402SB B1RCNK402S |
| Категория | 7 |
| Класс энергетической эффективности | A+ |
| Суточное потребление электроэнергии (кВт*ч/24 ч.)* | 0.965 |
| Годовое потребление электроэнергии (кВт*ч/год)* | 352 |
| Полезный объём холодильной камеры (л) | 257 |
| Объём "зоны свежести" (л) | 25 |
| *** Полезный объём морозильной камеры (л) | 100 |
| Холодильное отделение без инееобразования | + |
| Морозильное отделение без инееобразования | + |
| Время сохранения температуры без электричества (ч) | 21 |
| Мощность замораживания (кг/24ч) | 6 |
| Климатический класс** | SN-T |
| Уровень шума (дБА) | 38 |
| Напряжение (В) | 220-240 |
| Система охлаждения | полный No Frost |
| Общий объём (л) | 403 |
| Полезный объём (л) | 357 |
| Мощность (Вт) | 140 |
| Мощность при разморозке (Вт) | 127 |
| Степень защиты/класс | IP42\1 |
| Хладагент | R600a |
| Высота без упаковки (см) | 201 |
| Глубина без упаковки (см) | 65 |
| Ширина без упаковки (см) | 59.5 |
| Ящик для овощей (шт) | 1 |
| Количество полок (шт) | 3 |
| Количество полок на двери (шт) | 4 |
| Количество ящиков в морозильном отделении (шт) | 3 |
| Полки в холодильном отделении | стекло |
| Лоток для льда (шт) | 1 |
| Поддон для мелких ягод (шт) | 1 |
| Вентилятор в холодильном отделении | да |
| Дисплей | нет |

| Наименование модели | B1RCNK362W B1MRCNK362W B1DRCNK362W B1RCNK362S |
|--|--|
| Категория | 7 |
| Класс энергетической эффективности | A+ |
| Суточное потребление электроэнергии (кВт*ч/24 ч.)* | 0.925 |
| Годовое потребление электроэнергии (кВт*ч/год)* | 337 |
| Полезный объем холодильной камеры (л) | 220 |
| Объем "зоны свежести" (л) | 25 |
| *** Полезный объем морозильной камеры (л) | 100 |
| Холодильное отделение без инееобразования | + |
| Морозильное отделение без инееобразования | + |
| Время сохранения температуры без электричества (ч) | 21 |
| Мощность замораживания (кг/24ч) | 6 |
| Климатический класс** | SN-T |
| Уровень шума (дБА) | 38 |
| Напряжение (В) | 220-240 |
| Система охлаждения | полный No Frost |
| Общий объем (л) | 368 |
| Полезный объем (л) | 320 |
| Мощность (Вт) | 140 |
| Мощность при разморозке (Вт) | 127 |
| Степень защиты/класс | IP421 |
| Хладагент | R600a |
| Высота без упаковки (см) | 186 |
| Глубина без упаковки (см) | 65 |
| Ширина без упаковки (см) | 59.5 |
| Ящик для овощей (шт) | 1 |
| Количество полок (шт) | 3 |
| Количество полок на двери (шт) | 3 |
| Количество ящиков в морозильном отделении (шт) | 3 |
| Полки в холодильном отделении | стекло |
| Лоток для льда (шт) | 1 |
| Поддон для мелких ягод (шт) | 1 |
| Вентилятор в холодильном отделении | да |
| Дисплей | нет |

ТЕХНИЧЕСКИЙ ЛИСТ

Изготовитель : ООО «Веко», 601021, Россия, Владимирская обл., Киржачский р- он, муниципальное образование сельское поселение Першинское, деревня Федоровское, ул. Сельская, д. 49

| | | | |
|----|---|---|--|
| а. | Наименование или торговый знак: | | «Веко» |
| б. | Наименование модели: | | B1RCNK402W B1RCNK402SB B1RCNK402S |
| в. | Категория: | | 7 (Холодильник-морозильник) |
| г. | Экологический знак соответствия (при необходимости): | | нет |
| д. | Класс энергетической эффективности: | | A+ |
| е. | Годовое потребление энергии АЕс: | | Потребление энергии 352 кВт.ч / год, основанное на результатах стандартного испытания, проводимого в течение 24 ч. |
| ж. | Полезный объем | отделения для хранения свежих пищевых продуктов (л) | 257 |
| | | отделения для хранения замороженных пищевых продуктов (л) | 100 |
| з. | Расчетная температура «дугих отделений» (выше плюс 14°C): | | нет |
| и. | Отделения « без инеобразования »: | | да |
| | | | да |
| к. | Значение безопасного отключения энергии «Х» (ч): | | 21 |
| л. | Замораживающая способность (кг / сутки): | | 6 |
| м. | Климатический класс: | | SN-T |
| | | | Этот прибор предназначен для использования при температуре окружающей среды от «+10» °C до «+43» °C |
| н. | Корректированный уровень звуковой мощности (дБ): | | 38 |
| о. | Встроенный прибор: | | нет |

| ТЕХНИЧЕСКИЙ ЛИСТ | | | |
|--|---|--|-----|
| Изготовитель : ООО «Веко», 601021, Россия, Владимирская обл., Киржачский р-он, муниципальное образование сельское поселение Першинское, деревня Федоровское, ул. Сельская, д. 49 | | | |
| а. | Наименование или торговый знак: | «Веко» | |
| б. | Наименование модели: | B1RCNK362W B1MRCNK362W B1DRCNK362W B1RCNK362S | |
| в. | Категория: | 7 (Холодильник-морозильник) | |
| г. | Экологический знак соответствия (при необходимости): | нет | |
| д. | Класс энергетической эффективности: | A+ | |
| е. | Годовое потребление энергии АЕс: | Потребление энергии 337 кВт.ч / год, основанное на результатах стандартного испытания, проводимого в течение 24 ч. | |
| ж. | Полезный объем | отделения для хранения свежих пищевых продуктов (л) | 220 |
| | | отделения для хранения замороженных пищевых продуктов (л) | 100 |
| з. | Расчетная температура «дугих отделений» (выше плюс 14°C): | нет | |
| и. | Отделения « без инеобразования »: | да | |
| | | да | |
| к. | Значение безопасного отключения энергии «Х» (ч): | 21 | |
| л. | Замораживающая способность (кг / сутки): | 6 | |
| м. | Климатический класс: | SN-T | |
| | | Этот прибор предназначен для использования при температуре окружающей среды от «+10» °C до «+43» °C | |
| н. | Корректированный уровень звуковой мощности (дБ): | 38 | |
| о. | Встроенный прибор: | нет | |

* Потребление электроэнергии «XYZ» кВтч/ год, на основании результатов стандартных испытаний в течение 24 часов. Фактическое потребление электроэнергии зависит от способа использования изделия и места его расположения.

** В соответствии с указанным климатическим классом данное изделие предназначено для использования в следующих диапазонах температуры окружающей среды:

Климатический класс SN: от + 10°C до + 32°C

Климатический класс N: от + 16°C до + 32°C

Климатический класс ST: от + 16°C до + 38°C

Климатический класс T: от + 16°C до + 43°C

Климатический класс SN-ST: от + 10°C до + 38°C

Климатический класс SN-T: от + 10°C до + 43°C

+: Да

-: Нет

Подготовлено и изложено согласно регламенту ЕС по энергетической маркировке бытовых холодильных приборов No 1060/2010.



Продукция сертифицирована. Информация о сертификации по тел. 8-800-200-23-56 (звонок бесплатный на территории России). Произведено ООО „БЕКО“, Россия, Владимирская область, Киржачский район, муниципальное образование, сельское поселение Першинское, деревня Федоровское, улица Сельская, дом 49.

Дата производства включена в серийный номер продукта, указанный на этикетке, расположенной на продукте, а именно: первые две цифры серийного номера обозначают год производства, а последние две - месяц. Например, „19-100001-05“ обозначает, что продукт произведён в мае 2019 года.

Изготовитель оставляет за собой право на внесение изменений в конструкцию, дизайн и комплектацию электроприбора.

Специальные условия реализации не установлены.

Продукт изготовлен по ТУ 27.51.13-001-58880098-2017 в соответствии с ТР ТС 004 “О безопасности низковольтного оборудования”, ТР ТС 020 “Электромагнитная совместимость технических средств”, ТР ЕАЭС 037 «Об ограничении применения опасных веществ в изделиях электротехники и радиоэлектроники».

Система менеджмента качества, экологии и энергетики соответствует требованиям стандартов ISO 9001, ISO 14001, ISO 50001.

4579963273

Действует только на территории РФ / Valid for Russian Federation only



beiko

ГАРАНТИЯ 2 ГОДА

Адрес: 109004, Россия, Москва, ул. Станиславского д.21, стр.1

<http://www.beiko.ru>

Телефон горячей линии 8-800-200-23-56 (Звонок бесплатный на всей территории России)

Гарантийный талон серия RUS №

Модель Серийный номер

Дата продажи

Компания

Подпись продавца

ПЕЧАТЬ

Дата установки

Компания

Подпись мастера

ПЕЧАТЬ

Покупатель Телефон

Фамилия, Имя, Отчество

Изделие получено в полной комплектации,
проверялось в присутствии покупателя.

Покупатель с условиями гарантии ознакомлен

Подпись Покупателя



Отрывные купоны гарантийного талона являются средством отчетности о выполнении сервисным центром гарантийных работ. Купон изымается из гарантийного талона после удовлетворения Ваших претензий.

beiko

серия RUS №

Дата продажи

ПЕЧАТЬ
МАГАЗИНА

3

ГАРАНТИЯ 2 ГОДА

beiko

серия RUS №

Дата продажи

ПЕЧАТЬ
МАГАЗИНА

2

ГАРАНТИЯ 2 ГОДА

beiko

серия RUS №

Дата продажи

ПЕЧАТЬ
МАГАЗИНА

1

ГАРАНТИЯ 2 ГОДА

Место для наклейки кода изделия