



ПАСПОРТ
И
РУКОВОДСТВО ПО ЭКСПЛУАТАЦИИ

НОЖНИЧНЫЕ ПОДЪЕМНИКИ ПЕРЕДВИЖНЫЕ МОДЕЛИ SJY





Niuli Machinery Manufacture CO., LTD, маркировка TOR INDUSTRIES

Наименование завода изготовителя

Китай, #33 Nandong Industrial 3rd Park, Hecheng Town, Heshan City, Guangdong

адрес завода-изготовителя

ООО Торговый дом «ТОР»

Импортер

630039, Россия, Новосибирская область, город Новосибирск, улица Крамского, дом 42, оф. 318а
www.eme54.ru, 8 (800) 500-54-63

юридический адрес импортера

Наименование, тип подъемника

Индекс подъемника

ПАСПОРТ

Обозначение паспорта

заводской номер

При передаче подъемника другому владельцу или сдаче подъемника в аренду с передачей функций владельца вместе с подъемником должен быть передан настоящий паспорт

1. Описание и работа	
1.1 Назначение изделия.....	3
1.2 Основные характеристики.....	3
2. Использование по назначению	
2.1 Порядок установки, подготовка и работа.....	4
2.2 Устранение неполадок.....	4
2.3 Меры предосторожности.....	4
3. Транспортировка и хранение	5
4. Гарантийные обязательства	5
Отметки о периодических проверках и ремонте	7

ВНИМАНИЕ! Вся информация, приведенная в данном руководстве, основана на данных, доступных на момент печати. Производитель оставляет за собой право вносить изменения в конструкцию изделия без предварительного уведомления, если эти изменения не ухудшают потребительских свойств и качества продукции.

1. Описание и работа

1.1 Назначение изделия

Мобильная высокоподъемная платформа серии SJY представляет собой оборудование для установки, технического обслуживания, обивки и иных высотных работ. Также можно использовать для транспортировки грузов вверх и вниз в цехе, складе и других местах, где нужна большая высота подъема. Управление осуществляется с помощью наземного пульта управления, дублирующие органы управления имеются на платформе подъемника. Изделия могут быть оснащены ручным насосом в соответствии с требованиями заказчика. Так же автономные подъемники оснащены аккумуляторными батареями. Использование без опор запрещено.

1.2 Основные характеристики

Артикул	Номинальная грузоподъемность, кг	Высота подъема, м	Минимальная высота платформы, мм	Размер платформы, мм	Время подъема, с	Мощность двигателя, кВт	Напряжение*, В	Масса, кг
215036	300	6	1200	1780*840	54	1,1	380В/50Гц	1000
215056	500	6	1300	1780*840	49	1,5	380В/50Гц	1100
215106	1000	6	1400	1800*1000	65	2,2	380В/50Гц	1400
215039	300	9	1400	2150*1000	70	2,2	380В/50Гц	1400
215059	500	9	1400	2000*1000	70	2,2	380В/50Гц	1500
215109	1000	9	1500	2000*1200	75	3,7	380В/50Гц	1850
2150311	300	11	1600	2150*1200	80	2,2	380В/50Гц	2000
2150511	500	11	1600	2150*1200	80	2,2	380В/50Гц	2100
2150312	300	12	1600	2350*1350	85	3,7	380В/50Гц	2200
2150512	500	12	1600	2350*1350	90	3,7	380В/50Гц	2300
2150314	300	14	2000	2600*1500	100	3,7	380В/50Гц	2800
2150514	500	14	2000	2600*1500	132	3,7	380В/50Гц	3100

Ножничные подъемники передвижные SJY автономные

Артикул	Номинальная грузоподъемность, кг	Высота подъема, м	Минимальная высота платформы, мм	Размер платформы, мм	Время подъема, с	Мощность двигателя, кВт	Масса, кг (без АКБ)
1002807	300	6	1200	1780*840	54	1,5	1000
1002812	500	6	1300	1780*840	49	1,5	1100
1002802	1000	6	1400	1800*1000	65	2,2	1400
1002808	300	9	1400	2150*1000	70	2,2	1400
1002813	500	9	1400	2000*1000	70	2,2	1500
1002803	1000	9	1500	2000*1200	75	3,7	1850
1002804	300	11	1600	2150*1200	80	2,2	2000
1002809	500	11	1600	2150*1200	80	2,2	2100
1002805	300	12	1600	2350*1350	85	3,7	2200
1002810	500	12	1600	2350*1350	90	3,7	2300
1002806	300	14	2000	2600*1500	100	3,7	2800
1002811	500	14	2000	2600*1500	132	3,7	3100

*Выше приведены конструктивные параметры изделия.

- Напряжение - трехфазное 380В/50 Гц переменного тока, по сравнению с однофазной машиной, трехфазовая машина имеет более устойчивую производительность.
- Однофазное напряжение 220В/50/60 Гц переменного тока или 24В можно установить в соответствии с требованиями заказчика, при этом технические характеристики остаются неизменными.

2.1 Порядок установки, подготовка и работа

Вытяните выносные опоры, закрутите верхний винт выносных опор с помощью ручки, отрегулируйте высоту четырех выносных опор, чтобы уровень подъемной платформы был равен земле;

Примечание: «подъем без опоры запрещен».

Подключите питание в 380В, включите блокировку питания и загорится индикатор, нажмите кнопку подъема или опускания, подъемная платформа будет подниматься и опускаться.

Когда рабочий персонал стоит на платформе, он может управлять подъемной платформой с помощью пульта управления. После подключения питания нажмите кнопку подъема, если двигатель работает, но подъемную платформу невозможно поднять, или двигатель не работает, возможной причиной является неправильное подключение.

Если изделие оснащено устройством переменного тока в 220В, необходимо обеспечить стабилизацию напряжения. Двигатель может быть в хорошем рабочем состоянии только при напряжении более 210В. Обратите внимание: перегрузка строго запрещена.

Если изделие оснащено устройством постоянного тока в 24В, необходимо убедиться, что батарея имеет достаточную мощность, соответствующую потребляемому электричеству. Напряжение должно быть не менее 20В. Не забывайте своевременно заряжать аккумуляторные батареи.

Примечания к применению:

- Перед использованием вытяните четыре опоры и убедитесь, что подъемная платформа остается в горизонтальном положении. Обратите особое внимание «подъем без опоры запрещен».
- Фактическая нагрузка не должна превышать номинальную, специально раскачивать подъемную платформу строго запрещено.
- Если над подъемной платформой есть провода, движущиеся объекты или другие препятствия, следует поднимать ее очень аккуратно, чтобы обеспечить безопасность.
- Эксплуатирующий персонал должен внимательно ознакомиться с инструкцией подъемной платформы перед использованием, а оператор должен быть подготовлен к высотным работам. Человек с сердечными заболеваниями или акробобией не подходит для работы на подъемной платформе.
- Когда сила ветра больше 4, необходимо прекратить использование подъемной платформы, когда сила ветра достигает 3, поднятие подъемной платформы более чем на 9 м запрещено.
- Рабочая температура составляет -10 °C +50 °C; В общих случаях, используется гидравлическое масло №46 или №68. В холодном районе используется масло № 32 с низкой температурой застывания (в особых случаях вы можете добавить незамерзающую жидкость). По истечению 400 часов или 12 месяцев общего рабочего времени, необходимо заменить гидравлическое масло.
- Смазывайте трущиеся, подвижные детали, подшипники, штифты и отверстия перед использованием.
- Перед использованием проверьте и убедитесь, что все детали находятся в рабочем состоянии, надежны для использования и проверьте, закреплены ли соединения элементов гидравлической системы, а двигатель работает должным образом. При обнаружении неисправности, использование без устранения проблемы запрещено.
- После использования опустите подъемную платформу полностью.
- Перед перемещением, опустите подъемную платформу до самой низкой высоты и установите выдвижную опору, подключите питание к подъемнику.

Права и обязанности оператора:

- К работе с вышкой допускаются лишь имеющие разрешение и проинструктированные работники старше 18 лет, продемонстрировавшие владельцу или его представителю свои навыки работы и обращения с вышкой и назначенные последним в качестве оператора.
- Оператор отвечает за соблюдение аварийно-профилактических мероприятий и правил безопасности, описанных в данной инструкции по эксплуатации.
- Оператор должен быть ознакомлен с руководством по эксплуатации, и оно должно быть доступно для него в любой момент.
- Оператор должен немедленно сообщать управляющему о любых поломках вышки и о любых дефектах.

2.2 Устранение неполадок

Неисправность	Анализ причин	Устранение неисправностей
Отсутствие подсветки индикатора	(1) Питание выключено; (2) Предохранитель отключен.	Заменить предохранитель.
Подъемная платформа не поднимается	(1) Двигатель работает в обратном направлении или не работает. (2) Ручной разгрузочный клапан не закрывается. (3) Гидравлическое масло замерзло.	(1) Заменить фазовый провод. (2) Закрыть разгрузочный клапан. (3) Заменить масло на незамерзающее.
Когда подъемная платформа поднимается с оползанием или гидравлическая система дрожит	(1) Недостаточно гидравлического масла или воздуха. (2) Труба для всасывания масла имеет утечку воздуха.	(1) Добавить достаточное количество гидравлического масла. (2) Отремонтировать трубу всасывания масла.

Неисправность	Анализ причин	Устранение неисправностей
---------------	---------------	---------------------------

Труба и соединение Утечка масла	(1) Гайка соединения ослаблена. (2) Изношено уплотнительное кольцо соединения. (3) Труба устарела и изношена.	(1) Навинтить гайку. (2) Заменить (3) Заменить.
Подъемная платформа опускается автоматически	(1) Ручной клапан определенно выключен. (3) Гидравлическая система теряет масло. (4) В поддерживающем клапане есть некоторые посторонние вещества. (5) Картридж клапана изношен.	(1) Закрутить или отремонтировать (2) Узнать местонахождение протечки и устранить. (4) Очистить. (5) Заменить поддерживающий клапан.
Подъемная платформа не опускается	(1) Катушка электромагнитного клапана опускания сгорела. (2) Вилки застряли или в ролик попали некоторые посторонние предметы. (3) Гидравлическое масло замерзло.	(1) Заменить катушку. (2) Устранить замятые детали и избавиться от посторонних предметов. (3) Заменить на гидравлическое масло с низкой температурой застывания № 32 или добавить немного антифриза.

2.3 Меры предосторожности

- Запрещается эксплуатировать вышку при отсутствии начальных навыков работы с данным оборудованием. Самостоятельно управлять вышкой разрешается лицам старше 18 лет, которые прошли подготовительные курсы, и их квалификация была проверена работодателем.
- Вышка разработана для эксплуатации на ровных и прочных поверхностях. Если поверхность неровная - требуется настройка опорных винтов для придания устойчивости раме. Запрещается перегрузка оборудования и эксплуатация в неподходящих условиях.
- Запрещается оставлять вышку на склоне. При движении вверх или вниз по склону необходимо убедиться в отсутствии людей или препятствий впереди по направлению движения.
- Перед поднятием платформы проверьте работоспособность всех упоров.
- Запрещается передвигать вышку во время операций поднятия или опускания.
- Необходимо обеспечить отсутствие контакта вышки с электрическими проводами.
- Держитесь в стороне от проводов под напряжением.
- Запрещается забираться и слезать с рабочей платформы при операции поднятия или опускания.
- Во время операций поднятия или опускания платформа не должна сталкиваться с препятствиями или движущимися объектами.
- Запрещается превышать указанную грузоподъемность.
- Категорически запрещаются любые небезопасные виды работ на платформе.
- Запрещается использовать нижний пульт управления, при присутствии на платформе людей (кроме случаев выхода из строя основного пульта и при получении указаний от исполнителей высотных работ).
- Запрещается стоять и размещать материалы под поднятой платформой.
- Запрещается видоизменять, модернизировать и удалять защитные механизмы.
- Запрещается несанкционированная установка механизмов, увеличивающих рабочую высоту.
- Категорически запрещается добавление любых элементов, увеличивающих парусность вышки.
- Запрещается использовать вышку в качестве подъемного крана.
- При окончании работы следует исключить возможность эксплуатации устройства посторонними лицами.
- Во время произведения ремонтных работ при поднятой платформе следует использовать упоры. Главный выключатель следует выключить.
- Консервационные и ремонтные работы могут производиться только лицами с соответствующими полномочиями и подготовкой в области гидравлического оборудования.
- После ремонта необходимо удостовериться в исправной работе всех частей вышки.



3. Транспортировка и хранение

Транспортировка

При передвижении вышки на другое место работы необходимо опустить платформу до упора и убрать выдвижные опоры. Основания опоры не должны касаться земли, после чего перемещайте оборудование в необходимое место. Перед перемещением по неровной поверхности опоры необходимо поднять выше во избежание их повреждения препятствиями.

При передвижении вышки на большие расстояния следует использовать специальный транспорт. Для погрузки вышки следует использовать вилочный погрузчик. Вышку следует поднимать вверх за основание рамы.

Во избежание несчастных случаев, перед передвижением оборудования выдерните шнур питания из гнезда.

При перевозке вышка должна быть надежно закреплена.

Хранение

Если вы не планируете эксплуатировать вышку в течение длительного времени, оборудование следует почистить и накрыть пыленепроницаемым чехлом.

4. Гарантийные обязательства

Оборудование марки TOR, представленное в России и странах Таможенного союза, полностью соответствует Техническому регламенту Таможенного союза ТР ТС 010/2011 «О безопасности машин и оборудования», что подтверждается декларациями соответствия.

Продукция, поставляемая на рынок стран Европейского союза, соответствует требованиям качества Directive 2006/42/EC on Machinery Factsheet for Machinery и имеет сертификат CE.

Система управления качеством TOR industries контролирует каждый этап производства в независимости от географического расположения площадки. Большинство наших производственных площадок сертифицированы по стандарту ISO 9001:2008.

Всю необходимую документацию на продукцию можно получить, обратившись в филиал или к представителю/дилеру в вашем регионе/стране.

Гарантийный срок устанавливается 12 месяцев со дня продажи конечному потребителю, но не более 30 месяцев со дня изготовления.

ГАРАНТИИ НЕ РАСПРОСТРАНЯЮТСЯ НА:



- Детали, подверженные рабочему и другим видам естественного износа, а также на неисправности оборудования, вызванные этими видами износа.
- Неисправности оборудования, вызванные несоблюдением инструкций по эксплуатации или произошедшие вследствие использования оборудования не по назначению, во время использования при ненормативных условиях окружающей среды, ненадлежащих производственных условий, в следствие перегрузок или недостаточного, ненадлежащего технического обслуживания или ухода.
- При использовании оборудования, относящегося к бытовому классу, в условиях высокой интенсивности работ и тяжелых нагрузок.
- На профилактическое и техническое обслуживание оборудования, например, смазку, промывку, замену масла.
- На механические повреждения (трещины, сколы и т.д.) и повреждения, вызванные воздействием агрессивных сред, высокой влажности и высоких температур, попаданием инородных предметов в вентиляционные отверстия электрооборудования, а также повреждения, наступившие в следствие неправильного хранения и коррозии металлических частей.
- Оборудование, в конструкцию которого были внесены изменения или дополнения.

В целях определения причин отказа и/или характера повреждений изделия производится техническая экспертиза сроком 10 рабочих дней с момента поступления оборудования на диагностику. По результатам экспертизы принимается решение о замене/ремонте изделия. При этом изделие принимается на экспертизу только в полной комплектации, при наличии паспорта с отметкой о дате продажи и штампом организации-продавца.

Срок консервации 3 года.

Порядок подачи рекламаций:

- Гарантийные рекламации принимаются в течение гарантийного срока. Для этого запросите у организации, в которой вы приобрели оборудование, бланк для рекламации и инструкцию по подаче рекламации.
- В случае действия расширенной гарантии, к рекламации следует приложить гарантийный сертификат расширенной гарантии.
- Оборудование, отосланное дилеру или в сервисный центр в частично или полностью разобранном виде, под действие гарантии не подпадает. Все риски по пересылке оборудования дилеру или в сервисный центр несет владелец оборудования.
- Другие претензии, кроме права на бесплатное устранение недостатков оборудования, под действие гарантии не подпадают.
- После гарантийного ремонта на условиях расширенной гарантии, срок расширенной гарантии оборудования не продлевается и не возобновляется.

Перечень комплектующих с ограниченным сроком гарантийного обслуживания.

ВНИМАНИЕ! На данные комплектующие расширенная гарантия не распространяется.

Комплектующие	Срок гарантии
Электродвигатель	1 год
Колеса	гарантия отсутствует

РАСШИРЕННАЯ ГАРАНТИЯ!

Для данного оборудования (Подъемник ножничный передвижной SJY) есть возможность продлить срок гарантии на 1 (один) год.

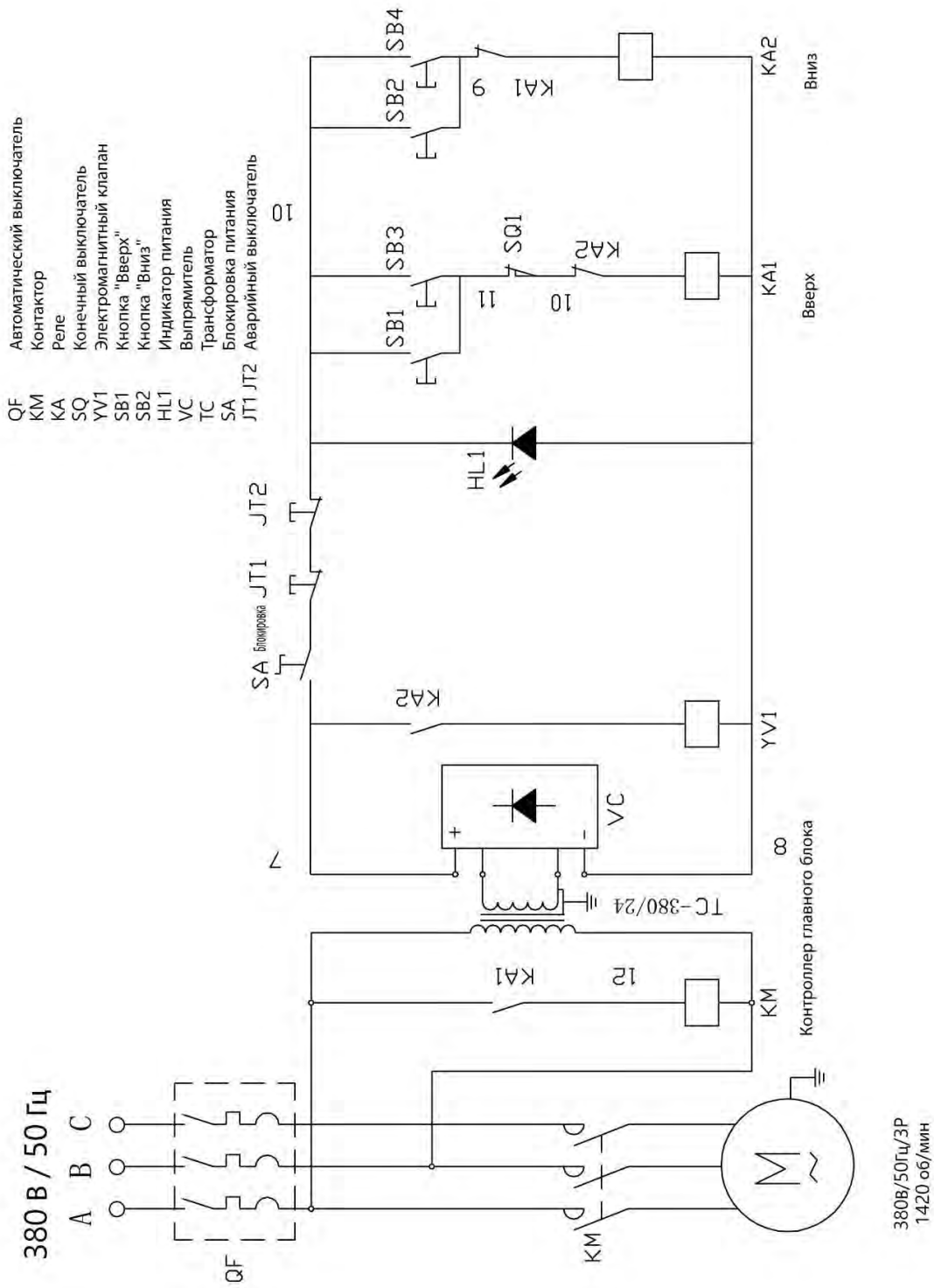
Для этого зарегистрируйте оборудование в течении 60 дней со дня приобретения на официальном сайте группы компаний TOR INDUSTRIES www.tor-industries.com (раздел «сервис») и оформите до года дополнительного гарантийного обслуживания. Подтверждением предоставления расширенной гарантии является Гарантийный сертификат.

Гарантийный сертификат действителен только при наличии документа, подтверждающее приобретение.

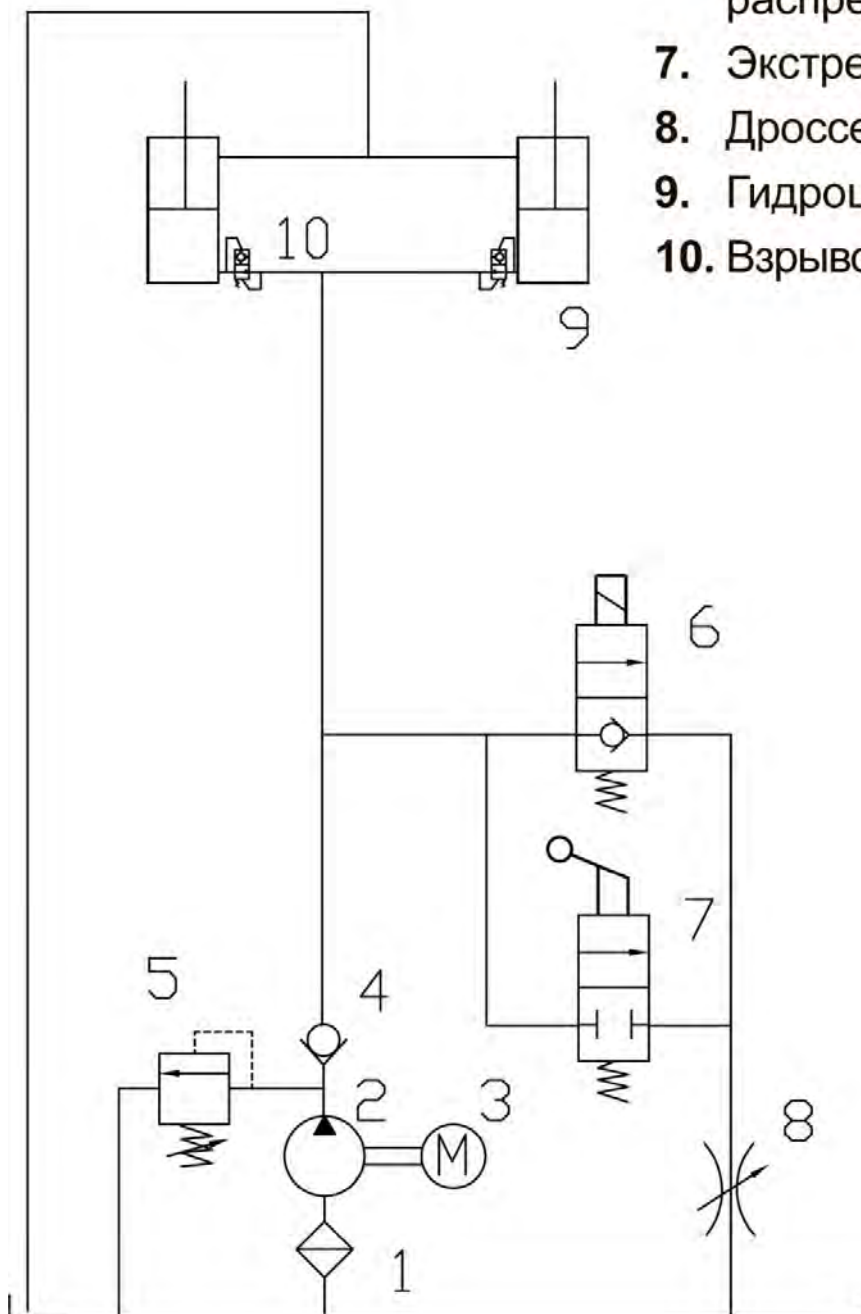


Информация данного раздела действительна на момент печати настоящего руководства. Актуальная информация о действующих правилах гарантийного обслуживания опубликована на официальном сайте группы компаний TOR INDUSTRIES www.tor-industries.com (раздел «сервис»).

Электрическая принципиальная схема



1. Сетка масляного фильтра
2. Зубчатый насос
3. Двигатель
4. Предохранительный клапан
5. Невозвратный клапан
6. Электромагнитный распределитель
7. Экстренный спуск
8. Дроссельный клапан
9. Гидроцилиндр
10. Взрывозащищенный клапан



Отметки о периодических проверках и ремонте.

Дата	Сведения о проверке или ремонте оборудования	Подпись ответственного лица

7. Сведения о местонахождении

Наименование предприятия-владельца подъемника	Местонахождение подъемника	Дата прибытия

Наименование предприятия-владельца подъемника	Местонахождение подъемника	Дата прибытия

8. Сведения о назначении специалистов, ответственных за содержание подъемника в исправном состоянии

Номер и дата приказа о назначении	Фамилия, Имя, Отчество, должность	Подпись

Номер и дата приказа о назначении	Фамилия, Имя, Отчество, должность	Подпись

9. Сведения о ремонте металлоконструкций, изменениях в конструкции и замене составных частей подъемника

Номер и дата приказа о назначении	Сведения о замене и ремонте (документы, подтверждающие качество вновь установленные (взамен изношенных) частей подъемника и применяемых при ремонте материалов, электродов, а также сварки, необходимо хранить в специально папке)	Подпись специалиста, ответственного за содержание подъемника в исправном состоянии

Номер и дата приказа о назначении	Сведения о замене и ремонте (документы, подтверждающие качество вновь установленные (взамен изношенных) частей подъемника и применяемых при ремонте материалов, электродов, а также сварки, необходимо хранить в специально папке)	Подпись специалиста, ответственного за содержание подъемника в исправном состоянии

Номер и дата приказа о назначении	Сведения о замене и ремонте (документы, подтверждающие качество вновь установленные (взамен изношенных) частей подъемника и применяемых при ремонте материалов, электродов, а также сварки, необходимо хранить в специально папке)	Подпись специалиста, ответственного за содержание подъемника в исправном состоянии

Номер и дата приказа о назначении	Сведения о замене и ремонте (документы, подтверждающие качество вновь установленные (взамен изношенных) частей подъемника и применяемых при ремонте материалов, электродов, а также сварки, необходимо хранить в специально папке)	Подпись специалиста, ответственного за содержание подъемника в исправном состоянии

Номер и дата приказа о назначении	Сведения о замене и ремонте (документы, подтверждающие качество вновь установленные (взамен изношенных) частей подъемника и применяемых при ремонте материалов, электродов, а также сварки, необходимо хранить в специально папке)	Подпись специалиста, ответственного за содержание подъемника в исправном состоянии

Номер и дата приказа о назначении	Сведения о замене и ремонте <small>(документы, подтверждающие качество вновь установленные (взамен изношенных) частей подъемника и применяемых при ремонте материалов, электродов, а также сварки, необходимо хранить в специально папке)</small>	Подпись специалиста, ответственного за содержание подъемника в исправном состоянии

Номер и дата приказа о назначении	Сведения о замене и ремонте <small>(документы, подтверждающие качество вновь установленные (взамен изношенных) частей подъемника и применяемых при ремонте материалов, электродов, а также сварки, необходимо хранить в специально папке)</small>	Подпись специалиста, ответственного за содержание подъемника в исправном состоянии

Номер и дата приказа о назначении	Сведения о замене и ремонте <small>(документы, подтверждающие качество вновь установленные (взамен изношенных) частей подъемника и применяемых при ремонте материалов, электродов, а также сварки, необходимо хранить в специально папке)</small>	Подпись специалиста, ответственного за содержание подъемника в исправном состоянии

Номер и дата приказа о назначении	Сведения о замене и ремонте (документы, подтверждающие качество вновь установленные (взамен изношенных) частей подъемника и применяемых при ремонте материалов, электродов, а также сварки, необходимо хранить в специально папке)	Подпись специалиста, ответственного за содержание подъемника в исправном состоянии

10. Запись результатов технического освидетельствования

Дата освидетельствования	Результаты освидетельствования (В этот же раздел записываются результаты специального обследования подъемника, отработавшей нормативный срок службы)	Срок следующего освидетельствования (частичного и полного)

Дата освидетельствования	Результаты освидетельствования (В этот же раздел записываются результаты специального обследования подъемника, отработавшей нормативный срок службы)	Срок следующего освидетельствования (частичного и полного)

Дата освидетельствования	Результаты освидетельствования (В этот же раздел записываются результаты специального обследования подъемника, отработавшей нормативный срок службы)	Срок следующего освидетельствования (частичного и полного)

Дата освидетельствования	Результаты освидетельствования (В этот же раздел записываются результаты специального обследования подъемника, отработавшей нормативный срок службы)	Срок следующего освидетельствования (частичного и полного)

Дата освидетельствования	Результаты освидетельствования (В этот же раздел записываются результаты специального обследования подъемника, отработавшей нормативный срок службы)	Срок следующего освидетельствования (частичного и полного)

Дата освидетельствования	Результаты освидетельствования (В этот же раздел записываются результаты специального обследования подъемника, отработавшей нормативный срок службы)	Срок следующего освидетельствования (частичного и полного)

Дата освидетельствования	Результаты освидетельствования (В этот же раздел записываются результаты специального обследования подъемника, отработавшей нормативный срок службы)	Срок следующего освидетельствования (частичного и полного)

Дата освидетельствования	Результаты освидетельствования (В этот же раздел записываются результаты специального обследования подъемника, отработавшей нормативный срок службы)	Срок следующего освидетельствования (частичного и полного)

Дата освидетельствования	Результаты освидетельствования (В этот же раздел записываются результаты специального обследования подъемника, отработавшей нормативный срок службы)	Срок следующего освидетельствования (частичного и полного)

Дата освидетельствования	Результаты освидетельствования (В этот же раздел записываются результаты специального обследования подъемника, отработавшей нормативный срок службы)	Срок следующего освидетельствования (частичного и полного)

Дата освидетельствования	Результаты освидетельствования (В этот же раздел записываются результаты специального обследования подъемника, отработавшей нормативный срок службы)	Срок следующего освидетельствования (частичного и полного)

11. Регистрация

Подъемник зарегистрирован за № _____ в _____
(регистрирующий орган)

В паспорте пронумеровано _____ страниц и прошнуровано _____ листов, в том числе чертежей на _____ листах.

М.П.

(должность регистрирующего лица)

« _____ » _____ _____ Г.