

# Гайколом гидравлический

Профессиональная серия



Паспорт модели:

**ГЛГ-1924 (KVT)**

**ГЛГ-2432 (KVT)**

**ГЛГ-3241 (KVT)**

**ГЛГ-4150 (KVT)**

**ГЛГ-5060 (KVT)**

**ГЛГ-6075 (KVT)**

[www.kvt.su](http://www.kvt.su)

**ВНИМАНИЕ!**

*Прочитайте данный паспорт перед эксплуатацией инструмента и сохраните его для дальнейшего использования. Пожалуйста, обратите внимание на предупреждающие надписи. Это поможет Вам продлить срок службы инструмента, избежать его повреждения и травм при работе.*

## Назначение

Гайколомы гидравлические **ГЛГ-1924 (КВТ), ГЛГ-2432 (КВТ), ГЛГ-3241 (КВТ), ГЛГ-4150 (КВТ), ГЛГ-5060 (КВТ), ГЛГ-6075 (КВТ)** предназначены для быстрого и безопасного демонтажа поврежденных и прижавевших гаек различных конструкций.

## Комплект поставки

Гайколом гидравлический . . . . . 1 шт.  
Стальной кейс . . . . . 1 шт.  
Ремкомплект . . . . . 1 шт.  
Паспорт . . . . . 1 шт.

## Технические характеристики

Параметры/инструмент	ГЛГ-1924	ГЛГ-2432	ГЛГ-3241
Размер гайки «под ключ», мм	19...24	24...32	32...41
Размер гайки по резьбе*, мм	M12...M16	M16...M22	M22...M27
Максимальное усилие, т	10	15	20
Твердость лезвий, HRC	60...62		
Габариты кейса, мм	215x90x100	255x110x115	275x115x115
Габариты инструмента, мм	200x55x70	240x65x75	260x75x85
Вес инструмента/комплекта, кг	1.65/2.62	2.85/4.1	4.2/5.7
Совместимость с помпами объемом не менее, л	Гайколом совместим с любыми гидравлическими помпами «КВТ» с объемом рабочей жидкости не менее 0.25 л		
Параметры/инструмент	ГЛГ-4150	ГЛГ-5060	ГЛГ-6075
Размер гайки «под ключ», мм	41...50	50...60	60...75
Размер гайки по резьбе*, мм	M27...M36	M33...M39	M39...M48
Максимальное усилие, т	35	50	90
Твердость лезвий, HRC	60...62		
Габариты кейса, мм	320x135x130	390x150x160	495x220x250
Габариты инструмента, мм	305x95x105	360x110x120	410x155x210
Вес инструмента/комплекта, кг	8.4/10.4	13.7/16.5	36.4/43.5
Совместимость с помпами объемом не менее, л	0.4	0.6	1.0

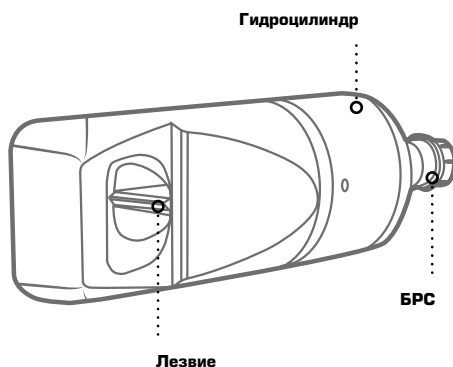
\* Данные по диаметру резьбы представлены для наиболее распространённых типов гаек и могут отличаться в зависимости от стандартов. В таких случаях при выборе инструмента следует руководствоваться значением размера «под ключ»

## Устройство, принцип и порядок работы

Гайколом гидравлический состоит из гидроцилиндра, клиновидного лезвия и быстроразъемного соединения (БРС).

Рабочая жидкость от помпы подается по рукаву высокого давления (РВД) через БРС в гидроцилиндр инструмента приводя в движение поршень, на котором расположено клиновидное лезвие. Давление рабочей жидкости воздействующей на поршень возрастает и лезвие перерезает гайку.

При падении давления возвратная пружина начинает разжиматься, двигая поршень с лезвием в обратном направлении.



## Меры безопасности

- Гайколомы гидравлические ГЛГ-1924 (КВТ), ГЛГ-2432 (КВТ), ГЛГ-3241 (КВТ), ГЛГ-4150 (КВТ), ГЛГ-5060 (КВТ), ГЛГ-6075 (КВТ) являются профессиональным инструментом, эксплуатация и обслуживание которых должна производиться квалифицированным персоналом



### **Знакомьтесь с инструкцией!**

Перед началом работы внимательно изучите паспорт инструмента!



### **Не работайте без нагрузки!**

Создание давления без нагрузки приведет к поломке инструмента!



### **Осторожно! Возможно травмирование!**

Берегите руки! Не помещайте пальцы в рабочую зону инструмента!



### **Работайте в очках!**

Во время работы с инструментом используйте защитные очки!

- Используйте инструмент строго по его прямому назначению
- Не используйте инструмент при обнаружении каких-либо повреждений, а также не создавайте давление в инструменте без нагрузки
- Внимательно осмотрите рукав высокого давления на предмет целостности
- Не используйте инструмент при обнаружении повреждений рукава высокого давления
- Во время работы рукав должен быть без перегибов и максимально выпрямлен
- Перед тем как отсоединять РВД убедитесь, что давление в системе сброшено
- Закрывайте БРС рукава высокого давления заглушкой, когда он отсоединен во избежание загрязнения клапана
- Не проводите работы при температурах выше или ниже рабочего диапазона, это может привести к поломке инструмента

## Меры безопасности

- Не проводите работы при температурах выше или ниже рабочего диапазона, это может привести к поломке инструмента
- В случае обнаружения некорректной работы инструмента, а также в случае обнаружения неисправностей, прекратите его использование и обратитесь в Сервисный Центр
- В случае проведения самостоятельного ремонта используйте только оригинальные запчасти КВТ, которые Вы можете приобрести в Сервисном Центре КВТ. Предварительно согласуйте проведение самостоятельного ремонта с Сервисным Центром КВТ, иначе возможна потеря гарантии на инструмент (согласно разделу №4 п.6 Положения о гарантийном обслуживании)



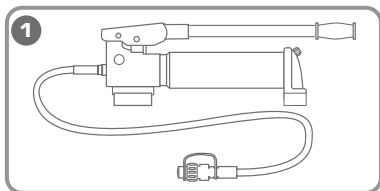
### **ВНИМАНИЕ!**

*Предупреждения, меры безопасности, приводимые в данном руководстве, не могут предусмотреть все возможные ситуации. Квалифицированный рабочий персонал должен понимать, что здравый смысл и осторожность должны присутствовать при работе с инструментом.*

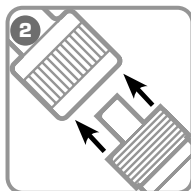
## Подготовка к работе



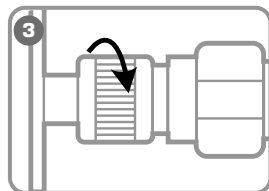
Во время подготовки инструмента к эксплуатации убедитесь, что используемое гидравлическое масло соответствует температуре окружающей среды в месте проведения работы. Проверьте наличие и уровень масла в резервуаре инструмента



**1** Установите насос по возможности на ровной, плоской поверхности. Такое положение обеспечит устойчивость во время работы

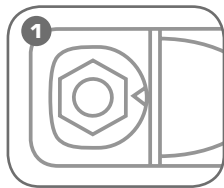


**2** Присоедините рукав РВД к клапану на инструменте через БРС

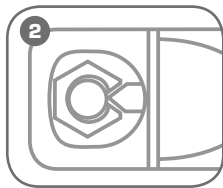


**3** Плотно затяните гильзу БРС, приложив достаточное усилие (без применения слесарного инструмента)

## Порядок работы



**Установите гайку в рабочую область гайколома**



**Создайте давление помпой, разрежьте гайку**



*Перед тем как начинать резку убедитесь, что габаритные размеры гайки находятся в допустимых пределах.*



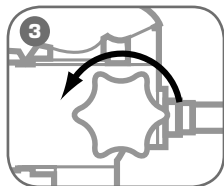
*В случае необходимости разблокировать гайколом можно на любом этапе резки. Для этого плавно уменьшите подаваемое помпой давление.*



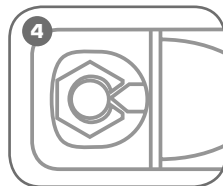
*Не пытайтесь производить повторный слом гаек высокого класса прочности. Это может привести к поломке гайколома.*



*Не допускайте перекаса и неполного прилегания лезвия к поверхности (границы) разрезаемой гайки.*

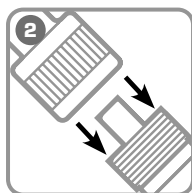
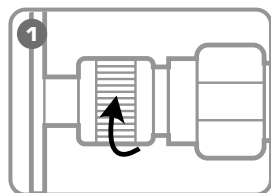


**Сбросьте давление на помпе**



**Установите лезвие на противоположной стороне гайки и повторите операцию**

## Завершение работы



1. После завершения работы убедитесь, что давление в системе сброшено. Открутите гайку быстроразъемного соединения.
2. Отсоедините рукав помпы от исполняющего инструмента и установите заглушку на БРС.

## Правила и сроки гарантийного хранения

- Храните инструмент в заводской упаковке в сухом помещении. Избегайте хранения в условиях высокой влажности, так как это способствует возникновению коррозии. При длительном хранении участки, подверженные коррозии, обработайте противокоррозионным составом.
- Если инструмент долгое время находился на холоде при температуре ниже  $-15^{\circ}\text{C}$ , то прежде чем начать работу выдержите инструмент 2-3 часа при температуре не ниже  $+10^{\circ}\text{C}$ . При этом удаляйте ветошью конденсат с поверхности инструмента, во избежание попадания влаги в гидросистему инструмента.
- Информацию о сроках гарантийного хранения Вы можете узнать на сайте [www.kvt.su](http://www.kvt.su)

## Транспортировка

- Транспортировку инструмента необходимо производить в индивидуальной жесткой упаковке, обеспечивающей его целостность.
- Во время транспортировки не подвергайте ударам, оберегайте от воздействия влаги и попадания атмосферных осадков.

## Возможные неисправности и способы их устранения

### 1 ОТСУТСТВУЕТ НЕОБХОДИМОЕ ДАВЛЕНИЕ

«Причина» - недостаточно гидравлического масла в помпе

«Решение» - долить рекомендуемое масло до необходимого объема согласно инструкции приложенной к помпе

«Причина» - загрязнение гидравлической системы помпы

«Решение» - замените гидравлическое масло согласно инструкции приложенной к помпе

### 2 ШТОК НЕ ВОЗВРАЩАЕТСЯ В ИСХОДНОЕ ПОЛОЖЕНИЕ

«Причина» - БРС недостаточно хорошо присоединен к инструменту

«Решение» - сбросьте давление на помпе и заново переподключите БРС

### 3 ТЕЧЬ МАСЛА

«Причина» - износ уплотнений

«Решение» - замените уплотнения самостоятельно согласно инструкции на сайте КВТ в разделе самостоятельный ремонт [www.kvt.su](http://www.kvt.su), либо обратитесь в Сервисный Центр КВТ



*По вопросу приобретения необходимых запчастей обратитесь в Сервисный Центр КВТ, либо отправьте инструмент для проведения ремонта*

## Правила гарантийного обслуживания

- Информацию о сроках гарантийного обслуживания Вы можете узнать на сайте [www.kvt.su](http://www.kvt.su)
- Гарантия не распространяется, либо ограничена сроками на ряд деталей, комплектующих, а так же на случаи, которые не являются гарантийными согласно разделу № 3 и № 4 Положения о гарантийном обслуживании.

### **Гарантийные обязательства не распространяются (согласно разделу № 3 Общего положения о гарантийном обслуживании):**

- На инструмент с отсутствующими товарными знаками, без возможности его идентификации в качестве инструмента торговой марки «КВТ»;
- Упаковку, расходные, материалы и аксессуары (фильтры, сетки, мешки, картриджи, ножи, насадки и т.п.);

- Рабочие головы, штоки и рукоятки в гидравлических прессах, не оборудованных клапаном автоматического сброса давления (АСД);
- Резиновые и фторопластовые уплотнители гидравлического оборудования;
- Все лезвия режущего инструмента (кабелерезов, тросорезов, болторезов и т.п.);
- Возвратные пружины в ручном инструменте (пресс-клещи, стрипперы для проводов и т.д.);

**Случай не является гарантийным  
(согласно разделу № 4 Общего положения о гарантийном обслуживании):**

- При предъявлении претензии по внешнему виду, механическим повреждениям, отсутствию крепежа и некомплектности инструмента, возникшей после передачи товара Покупателю;
- При наличии повреждений, вызванных использованием инструмента не по назначению, связанных с нарушением правил эксплуатации, порядка регламентных работ, а так же условий хранения и транспортировки;
- При наличии следов деформации или разрушения деталей и узлов инструмента, вызванных превышением допустимых технических возможностей инструмента (например превышение максимально допустимых диаметров кабелей, тросов при резке, резке кабелей со стальным сердечником ножницами не предназначенными для этого и т.д.);
- При внесении изменений в конструкцию инструмента;
- При самостоятельной регулировке инструмента, приведшей к выходу инструмента из строя;
- При самостоятельном ремонте или замене деталей инструмента и расходных материалов на нештатные, либо ремонте в других мастерских и сервисных центрах;
- В случае поломки или снижения работоспособности инструмента в результате влияния внешних неблагоприятных факторов (воздействия влаги, агрессивных сред, высоких температур и т.п.);
- При выработке и износе отдельных узлов инструмента, возникших по причине чрезмерного интенсивного использования инструмента;
- При наличии повреждений, либо преждевременного выхода из строя деталей и узлов, вызванных попаданием грязи, абразивных частиц и посторонних предметов в подвижные механические и гидравлические узлы инструмента;
- При нарушении работоспособности инструмента, возникшей по причине независящей от производителя (форс-мажорные обстоятельства, стихийные бедствия, техногенные катастрофы и т.п.)

## Адреса и контакты

### **СЕРВИСНЫЙ ЦЕНТР КВТ**

248033, Россия, г. Калуга  
пер. Секиотовский, д.12  
Телефон:  
(4842)595-260  
+7(903)636-52-60  
E-mail: [service@kvt.tools](mailto:service@kvt.tools)  
Сайт: [www.kvt-service.tools](http://www.kvt-service.tools)

## Сведения о приемке

Гайколом гидравлический  
**ГЛГ-1924 (КВТ)**  
**ГЛГ-2432 (КВТ)**  
**ГЛГ-3241 (КВТ)**  
**ГЛГ-4150 (КВТ)**  
**ГЛГ-5060 (КВТ)**  
**ГЛГ-6075 (КВТ)**

Внешний вид и технические характеристики могут быть изменены без предварительного уведомления.

## Отметка о продаже



Калужский электротехнический завод «КВТ», 248033, Россия, г. Калуга, пер. Секиотовский, д.12  
.....