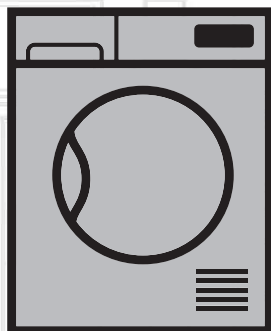


# Сушильная машина

Руководство пользователя



DF7412GA

RU

2960312526\_RU/191119.1014

**beko**

## Перед первым использованием изделия внимательно прочитайте данное руководство!

Уважаемый покупатель,

Благодарим Вас за то, что отдали предпочтение изделию Веко. Надеемся, что Ваша машина, изготовленная с применением современных технологий и прошедшая тщательный контроль качества, обеспечит Вам наилучшие результаты. Рекомендуем Вам тщательно изучить это руководство и другую сопутствующую документацию, прежде чем приступить к эксплуатации машины, и сохранить их для дальнейшего использования в справочных целях. В случае передачи изделия другим лицам также отдавайте данное руководство. Обращайте внимание на все детали и предупреждения, содержащиеся в данном руководстве пользователя, и следуйте приведенным в нем инструкциям.

Используйте данное руководство пользователя для модели, указанной на обложке.



- Изучите инструкции.

### Пояснение символов

Везде в данном руководстве пользователя используются следующие символы:



#### ОПАСНО!

- Предупреждение об опасности поражения электрическим током.



#### ОПАСНО!

- Предупреждение о наличии опасности возгорания.



#### ВНИМАНИЕ!

- Предупреждение о возникновении опасных ситуаций, представляющих угрозу жизни и имуществу.



#### ВНИМАНИЕ!

- Предупреждение о наличии горячих поверхностей.



#### ВНИМАНИЕ!

- Предупреждение об опасности ошпаривания



#### ПРИМЕЧАНИЕ!

- Важная информация или полезные подсказки по использованию машины.



Материалы упаковки устройства произведены из перерабатываемого сырья в соответствии с нашими Национальными нормами по защите окружающей среды.

Не осуществляйте утилизацию отработанных упаковочных материалов с бытовыми или другими отходами, сдавайте их в специализированные пункты сбора, организованные местными органами власти.



Это изделие было изготовлено с применением самой современной технологии в экологически безопасных условиях.

# 1 Важные инструкции по технике безопасности и защите окружающей среды



## ПРИМЕЧАНИЕ!

- Данный раздел содержит инструкции по технике безопасности, которые помогут Вам защититься от риска получения травм или повреждения имущества. В случае невыполнения данных инструкций гарантия не будет действовать.

## 1.1 Общая безопасность



### ВНИМАНИЕ!!

Данная сушильная машина  
Данное устройство может использоваться детьми в возрасте 8 лет и старше, а также лицами с ограниченными физическими, сенсорными или умственными возможностями или с отсутствием опыта и знаний под надзором или в случае инструктирования их по использованию устройства безопасным способом и понимания таких лиц существующей опасности. Дети не должны играть с оборудованием. Чистка и обслуживание не должны осуществляться детьми без надзора..



### ВНИМАНИЕ!!

- Дети до 3 лет должны находиться на расстоянии, если за ними не осуществляется постоянное наблюдение.
- Не снимайте регулируемые ножки. Интервал между сушильной машиной и полом не должен сокращаться такими материалами, как ковер, дерево или клейкая лента. Это вызовет возникновение неисправностей сушильной машины.
- Всегда обращайтесь в **авторизованный сервисный центр** для выполнения работ по монтажу и ремонту. Производитель не несет ответственности за повреждения, которые могут возникнуть в результате выполнения работ посторонними лицами.
- Никогда не мойте машину путем разбрызгивания или заливания воды! Это вызовет риск поражения электрическим током!



### ВНИМАНИЕ!

- Используйте только дистиллированную воду или воду, сконденсированную в резервуаре для воды машины в программах паров. Не используйте водопроводную воду или добавки. При использовании конденсированной воды в резервуаре для воды ее следует фильтровать и очищать от волокон.
- Не открывайте дверцу во время работы паровых программ. Горячая вода может быть выброшена.
- Перед тем, как положить белье в паровую программу, необходимо удалить пятна на нем.
- Вы можете поместить только белье, не загрязненное или окрашенное, но пропитанное неприятным запахом в программу пара (удаление запаха).
- Не используйте устройства для сухой чистки или дополнительные материалы в паровой программе или в любой программе.



### ОПАСНО!

- Инструкции по электробезопасности должны выполняться при выполнении электрических соединений во время монтажа.
- Подключайте сушильную машину к заземленной розетке с предохранителем, имеющей напряжение, соответствующее значению, указанному на паспортной табличке. Работы по монтажу должны выполняться квалифицированным электриком. Наша компания не несет ответственности за любые повреждения, которые возникнут в результате эксплуатации сушильной машины без заземления в соответствии с местными нормативными актами.
- Напряжение и допустимые характеристики предохранителя указаны на паспортной табличке.
- Значение напряжения, указанного на паспортной табличке, должно соответствовать значению напряжения Вашей сети.



**ОПАСНО!**

- В случае неиспользования сушильной машины отключайте ее из розетки.
- Отключайте сушильную машину из розетки при выполнении монтажа, обслуживания и ремонта.
- Не касайтесь вилки мокрыми руками. Никогда не тяните за кабель при извлечении вилки из розетки, всегда держитесь за вилку.
- Не используйте удлинители, разветвители или переходники для подключения сушильной машины к сети питания для снижения риска возгорания и поражения электрическим током.
- После монтажа вилка силового кабеля должна быть легко доступной.



**ВНИМАНИЕ!**

- Данный прибор не следует включать в сеть через внешнее переключающее устройство, например, таймер, либо в сеть, которая регулярно включается и выключается коммунальными службами.



**ОПАСНО!**

- Поврежденный сетевой кабель должен быть заменен в авторизованном сервисном центре.
- В случае возникновения неисправностей сушильной машины ее эксплуатация должна быть прекращена до осуществления ремонта авторизованным сервисным агентом! Существует риск поражения электрическим током!

### 1.1.2 Безопасность изделия



**ВНИМАНИЕ!**

- Убедитесь, что воздухозаборник сушилки открыт и хорошо проветривается.
- Продукт содержит хладагент R290.
- R290 - это экологически чистый, но легковоспламеняющийся хладагент.
- Держите устройство вдали от потенциальных источников тепла, которые могут привести к его воспламенению.



ОПАСНО!

Пункты, которые следует учесть во избежание опасности возгорания:

Нижеуказанное белье или вещи не должны сушиться

- в сушильной машине во избежание опасности возгорания.

Вещи, пропитанные маслом, ацетоном, алкоголем, машинным маслом, керосином, пятновыводителями, скипидаром, парафином или средствами для удаления парафина, должны быть постираны в горячей воде с использованием большого количества моющего средства перед тем, как сушить их в сушильной машине.

По этой причине, особенно вещи, содержащие вышеуказанные пятна, должны очень тщательно стираться, для этого необходимо использовать достаточное количество моющего средства и устанавливать высокую температуру стирки.

Нижеуказанное белье или вещи не должны сушиться в сушильной машине в связи с риском возгорания:



ОПАСНО!

- предметы одежды или подушки, пропитанные пенорезиной (латексной пенорезиной), шапочки для душа, водостойкие ткани, материалы с усилением каучука наполнителем и подкладки из пенорезины.
- Одежда, очищенная с помощью промышленных химикатов. Такие предметы, как зажигалка, спички, монеты, металлические предметы, игры и т.п. могут повредить барабан или привести к возникновению функциональных неисправностей.
- Следовательно, необходимо проверять все белье, загружаемое в сушильную машину.



ВНИМАНИЕ!

- Никогда не выключайте сушильную машину до завершения программы. Если это все же необходимо, быстро извлеките все белье и разложите его, чтобы тепло могло рассеяться.

**ОПАСНО!**

- Одежда, не постиранная должным образом, может воспламениться сама по себе и даже загореться после завершения сушки.
- Необходимо обеспечить достаточную вентиляцию для предотвращения выхода газов из устройств, работающих на других видах топлива, включая открытое пламя в результате скопления в помещении в связи с эффектом обратного удара пламени.

**ВНИМАНИЕ!**

Нижнее белье, содержащее металлические элементы, не должно сушиться в сушильной машине. Сушильная машина может быть повреждена, если металлические элементы будут сидеть неплотно и отламываются во время сушки.

**ПРИМЕЧАНИЕ!**

- Используйте смягчители и аналогичные средства в соответствии с инструкциями их производителей.
- Перед каждой загрузкой и после нее всегда очищайте фильтр для удаления ворсинок. Никогда не эксплуатируйте сушильную машину без установленного фильтра для удаления ворсинок.

**ВНИМАНИЕ!**

- Никогда не пытайтесь отремонтировать сушильную машину самостоятельно. Не осуществляйте ремонт или замену деталей изделия, даже если Вы имеете необходимые знания или возможности для выполнения данных операций, если это четко не указано в инструкции по эксплуатации или напечатанном руководстве по обслуживанию. Иначе Ваша жизнь и жизнь других лиц будет подвергнута опасности.



## ВНИМАНИЕ!

- Должно быть исключено наличие блокируемой, раздвижной или навесной двери, которая может заблокировать отверстие загрузочной дверцы в месте установки сушильной машины. Устанавливайте сушильную машину в местах, подходящих для домашнего использования. (Ванная комната, закрытый балкон, гараж и т.п.)
- Убедитесь, что в сушильную машину не смогут попасть домашние животные. Перед включением сушильной машины проверьте ее внутреннюю часть.
- Не свешивайтесь на загрузочной дверце сушильной машины, когда она открыта, так как машина может перевернуться.
- Нельзя допускать скопления ворсинок вокруг сушильного барабана.

### 1.2 Монтаж над стиральной машиной

- Между двумя машинами не следует использовать фиксирующее устройство при установке сушильной машины над стиральной машиной. Крепежное приспособление должно устанавливаться авторизованным сервисным агентом.
- Общий вес стиральной машины и сушильной машины -при полной нагрузке-, когда они размещены на поверхности друг друга, достигает приблизительно 180 килограмм. Размещайте данные изделия на твердом полу с достаточной несущей способностью!



## ВНИМАНИЕ!

- Стиральная машина не должна размещаться на сушильной машине. Во время установки сушильной машины на стиральной машине обращайте внимание на вышеуказанные предупреждения.

Таблица установки для стиральной машины и сушильной машины

Глубина сушильной машины	Глубина стиральной машины			
	62 см	60 см	54 см	< 50 см
54 см	Установка возможна			Установка невозможна
60 см	Установка возможна		Установка невозможна	

### 1.3 Использование по назначению

- Сушильная машина разработана для домашнего использования. Он не подходит для коммерческого использования и не должен применяться не по назначению.
- Используйте сушильную машину только для сушки белья с соответствующей маркировкой.
- Производитель не несет ответственности в случае неправильного использования или транспортировки.
- Срок службы приобретенной Вами сушильной машины составляет 10 лет. В течение данного периода оригинальные запасные части будут доступны для надлежащей эксплуатации сушильной машины.

### 1.4 Безопасность детей

- Упаковочные материалы представляют опасность для детей. Храните упаковочные материалы в недоступном для детей месте.
- Электротовары представляют опасность для детей. Обеспечьте нахождение детей на достаточном расстоянии от них во время их работы. Не позволяйте детям вмешиваться в работу сушильной машины. Используйте “безопасный” замок для предотвращения нарушения работы сушильной машины.



## ПРИМЕЧАНИЕ!

“Безопасный” замок находится на панели управления.

(См. раздел “Замок от детей”)

- Загрузочная дверца должна оставаться



открытой, даже когда сушильная машина не используется.

## 1.5 Соответствие требованиям Директивы WEEE (директива ЕС об отходах электрического и электронного оборудования) и утилизация отработанного изделия



Данное устройство соответствует Директиве ЕС WEEE по ограничению использования вредных веществ (2012/19/EU). Данное изделие имеет классификационный знак для отработанного электрического и электронного оборудования (WEEE).

Данное изделие изготовлено с использованием деталей и материалов высокого качества, которые могут использоваться повторно и подходят для переработки. Запрещается выбрасывать отходы устройства вместе с бытовыми и другими отходами после окончания срока эксплуатации. Необходимо отправить их в центр сбора для переработки отходов электрического и электронного оборудования. Получить информацию о подобных центрах можно в местных органах власти.



### ОПАСНО!

- R290 - легковоспламеняющийся хладагент. Таким образом, убедитесь, что система и трубы не были повреждены во время работы и обработки.
- Держите устройство вдали от потенциальных источников тепла, которые могут привести к его воспламенению в случае повреждения.
- Не утилизируйте продукт путем сжигания.

## 1.6 Соответствие требованиям Директивы RoHS (директива об ограничении использования некоторых вредных веществ в электрическом и электронном оборудовании):

Приобретенное Вами изделие соответствует требованиям Директивы RoHS EC (2011/65/EU). Холодильник не содержит вредных и запрещенных материалов, указанных в данной Директиве.

## 1.7 Информация об упаковке

Материалы упаковки устройства произведены из перерабатываемого сырья в соответствии с нашими Национальными нормами по защите окружающей среды. Запрещается выбрасывать упаковочные материалы вместе с бытовыми и другими отходами. Отправьте их в точки сбора

упаковочных материалов, указанные местными органами власти.

## 1.8 Технические характеристики

RU

Высота (регулируемая)	84,7 см / 86,6 см*
Ширина	59,7 см
Глубина	50,8 см
Вместимость (макс.)	7 кг**
Вес нетто (± 4 кг)	42 кг
Напряжение	См. паспортную табличку***
Номинальная потребляемая мощность	
Код модели	

\* Мин. вес: Вес с закрытыми регулируемыми ножками.

Макс. высота: Высота с максимально открытыми регулируемыми ножками.

\*\* Вес сухого белья перед стиркой.

\*\*\* Паспортная табличка расположена за загрузочной дверцей.



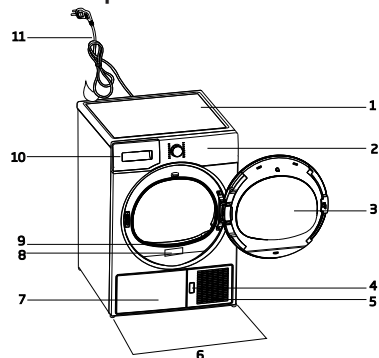
### ПРИМЕЧАНИЕ!

Технические характеристики сушильной машины могут быть изменены без уведомления для улучшения качества изделия.

Цифры, приведенные в данном руководстве, являются схематическими и могут не соответствовать в точности данному изделию. Значения, приведенные на маркировочных знаках сушильной машины или в другой напечатанной документации, имеющейся в комплекте с данной сушильной машиной, получены в лаборатории согласно соответствующим стандартам. В зависимости от рабочих условий и условий внешней среды сушильной машины, эти значения могут отличаться.

## 2 Ваша сушильная машина

### 2.1 Обзор



1. Верхняя панель
2. Панель управления
3. Загрузочная дверца
4. Кнопка разблокировки пластины
5. Воздухозаборная решетка
6. Регулируемые ножки
7. В моделях, где резервуар расположен под изделием, резервуар для воды находится внутри планки
8. Этикетка вида
9. Волокнистый фильтр
10. Выдвижной ящик для водяного резервуара (в моделях, где резервуар расположен выше)
11. Шнур питания

### 2.2 Содержимое упаковки

	1. Шланг для спуска воды *		5. Руководство пользователя сушильной корзины*
	2. Запасная губка фильтра дверцы*		6. Емкость для наполнения воды*
	3. Руководство пользователя		7. Чистая вода*
	4. Сушильная корзина*		8. Группа ароматических капсул*

\*Она может входить в комплект поставки Вашей машины, в зависимости от модели

## 3 Установка

Перед обращением в ближайший авторизованный сервисный центр для установки сушильной машины убедитесь, что электрооборудование и водопровод соответствуют требованиям, содержащимся в руководстве пользователя. Если они не соответствуют требованиям, обратитесь к квалифицированному электрику и техническому специалисту для принятия необходимых мер.



### ПРИМЕЧАНИЕ!

- Покупатель несет ответственность за подготовку к размещению сушильной машины, а также работы по монтажу электрооборудования и устройств для слива воды.



### ВНИМАНИЕ!

- Перед установкой необходимо осмотреть сушильную машину на наличие на ней дефектов. В случае наличия повреждений сушильной машины от установки следует отказаться. Поврежденные изделия подвергают риску Вашу безопасность.
- Перед началом эксплуатации сушильной машины следует выждать 12 часов.

### 3.1 Подходящее место для установки

Установка сушильной машины должна производиться на устойчивой и ровной поверхности.

Сушильная машина является тяжелой. Не перемещайте ее самостоятельно.

- Эксплуатацию следует осуществлять в хорошо вентилируемой, обеспыленной среде.
- Интервал между сушильной машиной и поверхностью не должен сокращаться такими материалами, как ковер, дерево или клейкая лента.
- Не перекрывайте вентиляционные решетки сушильной машины.
- Должно быть исключено наличие блокируемой, раздвижной или навесной двери, которая может заблокировать отверстие загрузочной дверцы в месте установки сушильной машины.
- После установки сушильной машины она должна находиться в том же месте, где выполнялись соединения. Во время установки сушильной машины убедитесь, что ее задняя стенка не соприкасается с чем-либо (кран, розетка и т.д.).

Сушильная машина / Руководство пользователя

- Размещайте сушильную машину на расстоянии не менее 1 см от краев мебели.
- Эксплуатация сушильной машины может осуществляться при температуре от +5°C до +35°C. Эксплуатация при температуре вне указанного диапазона негативно повлияет на работу устройства, и оно может быть повреждено.
- Задняя поверхность сушильного барабана может быть размещена напротив стены.



**ОПАСНО!**

- Не размещайте сушильную машину на шнуре питания.

**\* Игнорируйте следующее предупреждение, если система вашего продукта не содержит R290**



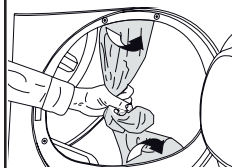
**ОПАСНО!**

- Сушилка содержит хладагент R290. \*
- R290 - это экологически чистый, но легко воспламеняющийся хладагент. \*
- Убедитесь, что воздухозаборник сушилки открыт и хорошо вентилирован. \*
- Держите источники огня от сушилки. \*

### 3.2 Снятие предохранительных приспособлений для транспортировки



**ВНИМАНИЕ!**

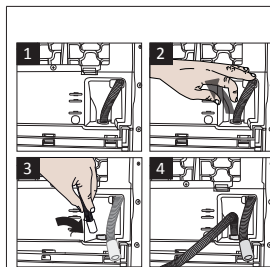


- Перед тем, как начать эксплуатацию сушильной машины, необходимо снять предохранительные приспособления для транспортировки.
- Если можно модифицировать распашную сторону дверцы вашего устройства, см. Инструкции по монтажу перенавешиваемой двери.

### 3.3 Подсоединение к дренажной трубе

Вы можете слить скопившуюся воду напрямую через шланг для слива воды, поставляемый с изделием, вместо периодического слива воды, накапливающейся в водосборнике.

#### Подсоединение шланга для слива воды



1-2Потяните шланг в задней части сушильной машины рукой, чтобы отсоединить его в месте, где он был подсоединен. Не используйте для отсоединения какие-либо инструменты..

- 3 Подсоедините один конец сливного шланга, поставляемого с сушильной машиной, к точке соединения, из которой был удален шланг изделия в предыдущем шаге.
- 4 Подсоедините другой конец сливного шланга напрямую к канализации или ванной.



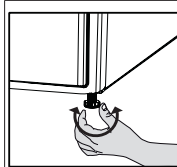
**ПРИМЕЧАНИЕ!**

Шланг для слива воды должен быть подсоединен на высоте максимум 80 см.

Убедитесь, что шланг для слива воды не находится в месте, где на него будут наступать, и что он не перегнут между канализацией и машиной.

Если имеется комплект принадлежностей, прилагаемый к вашему изделию, смотрите в подробное описание.

### 3.4 Регулировка ножек



- Поворачивайте ножки влево или вправо, пока сушильная машина не будет стоять ровно и устойчиво.

### 3.5 Транспортировка сушильной машины

Слейте из сушильной машины все оставшуюся воду. В случае выполнения соединения для прямого слива воды удалите все шланговые соединения.



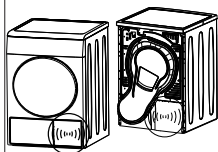
#### ВНИМАНИЕ!

- Мы рекомендуем переносить сушильную машину в вертикальном положении. Если перемещение машины в вертикальном положении невозможно, мы рекомендуем переносить ее при наклоне вправо, если смотреть на нее спереди.

### 3.6 Транспортировка сушильной машины



#### NOTE



- Периодическое появление металлического звука из компрессора во время работы является нормальным явлением.
- Water collected during operation is pumped to water tank. It is normal to hear pumping noise during this process.

### 3.7 Замена осветительной лампы

В случае использования осветительной лампы в сушильном барабане

Для замены лампы/светодиода, используемых для освещения сушильного барабана, обратитесь в авторизованный сервисный центр.

Лампы (-ы), используемая (-ые) в данном изделии, не подходит (-ят) для освещения бытовых помещений. Данная лампа предназначена для облегчения загрузки пользователем белья в сушильный барабан. Лампочки, используемые в данном изделии, должны выдерживать чрезвычайные физические условия (такие, как вибрация и температура выше 50 °C).

## 4 Подготовка

### 4.1 Вещи, которые можно сушить в машине

Всегда соблюдайте инструкции, указанные на этикетках одежды. Сушите только белье с этикеткой, указывающей, что оно подходит для сушки в сушилке.

### 4.2 Вещи, которые нельзя сушить в машине



Вещи с этим символом нельзя сушить в сушилке.



#### ПРИМЕЧАНИЕ!

- Не сушите в машине деликатные вышитые ткани, шерстяные, шелковые вещи, деликатные и дорогие ткани, воздухопроницаемые вещи, а также тюль.

### 4.3 Подготовка белья для сушки

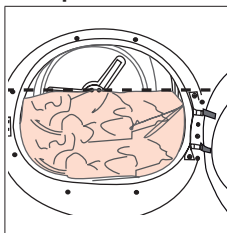
- После стирки белье может запутаться. Разберите выстиранное белье на отдельные вещи, прежде чем загружать его в сушильный автомат.
- Вещи с металлическими элементами (например, замками-молниями) необходимо сушить вывернутыми.
- Застегните замки-молнии, крючки, пряжки и пуговицы.

### 4.4 Рекомендации по экономии электроэнергии

- При стирке отжимайте белье с как можно более высокой скоростью. Таким образом, удастся сократить время сушки и уменьшить расход электроэнергии.
- Сортируйте белье, в зависимости от типа и толщины. Сушите белье одного и того же типа вместе. Например, тонкие кухонные полотенца и скатерти следует сушить раньше, чем толстые махровые полотенца.
- Следуйте инструкциям, содержащимся в руководстве пользователя, при выборе программы.
- Не открывайте загрузочную дверцу машины во время сушки, если в этом нет необходимости. Если действительно требуется открыть загрузочную дверцу, не держите ее открытой долгое время.
- Не добавляйте мокрое белье во время работы сушильной машины.
- Для моделей с конденсаторным блоком: очищайте конденсатор регулярно раз в месяц

- или после каждых 30 процессов.
- Убедитесь, что фильтры чистые. Для подробности см. раздел «Обслуживание и очистка».
- Для моделей с дымоходом: соблюдайте указания по подключению дымохода и очистите дымоход.
- Во время процесса сушки вентилируйте комнату хорошо, где работает сушильная машина.

### 4.5 Правильный объем загрузки



Соблюдайте рекомендации, указанные в «Таблице выбора программ и энергопотребления». Не загружайте белье в объеме, превышающем значения, указанные в таблице.

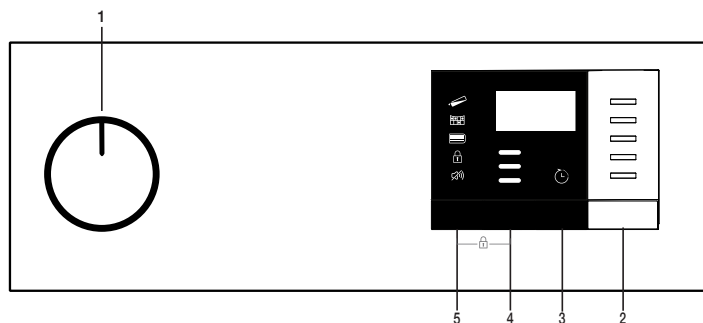
Далее в качестве примера приведен вес некоторых вещей.

Белье	Приблизительный вес (г)
Хлопчатобумажные пододеяльники (двойные)	1500
Хлопчатобумажные пододеяльники (одинарные)	1000
Простыни (двойные)	500
Простыни (одинарные)	350
Большие скатерти	700
Маленькие скатерти	250
Кухонные салфетки	100
Махровые полотенца	700
Полотенца для рук	350
Блузы	150
Хлопчатобумажные рубашки	300
Рубашки	250
Хлопчатобумажные платья	500
Платья	350
Джинсы	700
Носовые платки (10 штук)	100
Футболки	125

\*Вес сухого белья перед стиркой.

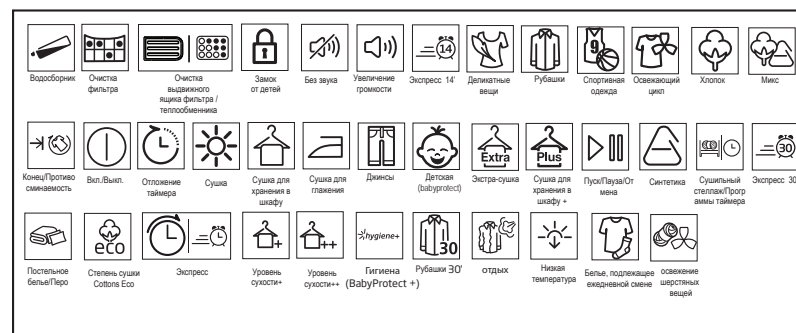
## 5 Эксплуатация изделия

### 5.1 Панель управления



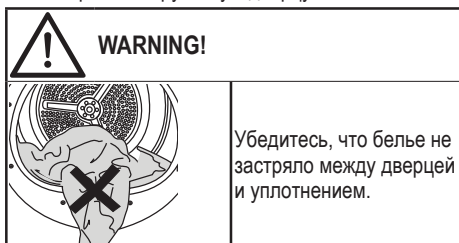
1. Кнопка “Вкл./Выкл./Выбор программы”
2. Кнопка Пуск/Ожидание
3. Кнопка установки времени завершения
4. Кнопка выбора уровня сушки
5. Кнопка выбора громкости звукового предупреждения/программ времени

### 5.2 Символы



### 5.3. Подготовка сушильной машины

- Вставьте штепсельную вилку сушильной машины в сетевую розетку.
- Откройте загрузочную дверцу.
- Загрузите белье, следя, чтобы белье не застряло между дверцей и уплотнением.
- Закройте загрузочную дверцу.



Выберите программу с помощью кнопки “Вкл./Выкл./Выбор программы”, машина начнет работу.



#### ПРИМЕЧАНИЕ!


Выбор программы с помощью кнопки “Вкл./Выкл./Выбор программы” не означает, что программа запущена. Нажмите кнопку «пуск/ожидание», чтобы включить программу.

## 5.4 Таблица выбора программ и потребления энергии

RU				
Программы	Описание программы	Загрузка (кг)	Скорость отжима стиральной машины (об/мин)	Время сушки (минуты)
Хлопок Сушка под утюг	С помощью этой программы можно сушить белье из хлопчатобумажных тканей, которое необходимо гладить, чтобы оно было слегка влажным для облегчения глажки (рубашки, футболки, скатерти и т.д.).	7	1000	150
Хлопок Эко	С помощью этой программы можно сушить любое белье из хлопчатобумажных тканей (футболки, брюки, пижамы, детскую одежду, нижнее белье, постельное белье и т. д.). Белье можно помещать в шкаф без глажки.	7	1000	189
Хлопок Сушка в шкаф	Эту программу можно использовать для усиленной сушки белья из плотных тканей (например, брюк, спортивных костюмов). Белье можно помещать в шкаф без глажки.	7	1000	204
Хлопок Экстрасушка	С помощью этой программы можно сушить белье из плотных хлопчатобумажных тканей (например, полотенца, халаты и т. д.). Белье можно помещать в шкаф без глажки.	7	1000	214
Хлопок Сушка под утюг	С помощью этой программы можно сушить белье из синтетических тканей, которое необходимо гладить, чтобы оно было слегка влажным для облегчения глажки (рубашки, футболки, скатерти и т. д.).	3,5	800	55
Хлопок Сушка в шкаф	С помощью этой программы можно сушить любое белье из синтетических тканей (рубашки, футболки, нижнее белье, скатерти и т. д.). Белье можно помещать в шкаф без глажки.	3,5	800	75
Время Программы	Вы можете выбрать программы таймера от 10 до 160 минут, чтобы добиться требуемого уровня сухости при низкой температуре. В этой программе сушка продолжается в течение заданного времени независимо от уровня сухости белья.	-	-	-
Освежающий цикл	Вентилирование в течение 10 минут без продувания горячим воздухом. С помощью этой программы вы можете проветривать хлопчатобумажные и льняные вещи, которые долгое время находились в закрытом помещении, чтобы удалить неприятный запах. Вы можете использовать эту программу в стиральной машине для проветривания и смягчения шерстяных вещей. <b>Не используйте для полной сушки.</b>	-	-	10
Бережная/Рубашки	Сушка рубашек более щадящим способом, в результате чего обеспечивается их меньшее сминание и более легкая глажка.	1,5	1200	50
Джинсы	С помощью этой программы можно сушить джинсы, джинсовые юбки, рубашки или куртки.	4	1200	140
Спортивные вещи	Используйте его, чтобы высушить одежду из синтетики, хлопчатобумажных или смешанных тканей или водонепроницаемую одежду, такие как функциональная куртка, плащ и т. д. Перед сушкой выверните их наизнанку.	2	1000	130

Микс/Ежедневная	С помощью этой программы можно сушить белье из хлопчатобумажных и синтетических тканей. С помощью этой программы можно сушить одежду для спорта и фитнеса.	4	1000	135
Анти-аллергия	Она является долгосрочной программой, которую можно использовать при стирке одежды, требующей гигиены (детские одежды, полотенца, нижнее белье и т.д.). Гигиена обеспечивается высокой температурой ((Эта программа определена и одобрена «Британским фондом» в Великобритании (Allergy UK).))	5	800	195
Пух	Вы можете сушить свою одежду, такую как пальто и куртки, наполненные перьями и волокнами, которые имеют этикетку с указанием, что ее можно сушить в сушилке. Перед сушкой выворачивайте одежду наизнанку.	-	800	100
Экспресс	Используйте эту программу, чтобы иметь 2 рубашки, готовые к глажению.	0,5	1200	30

#### Энергопотребление

Программы	Загрузка (кг)	Скорость отжима стиральной машины (об/мин)	Остаточная влажность (приблизительно)	Энергопотребление (кВт·ч)
Хлопок Эко*	7	1000	60%	2,29
Белье из хлопчатобумажных тканей — сушка для глажки	7	1000	60%	1,80
Белье из синтетических тканей — сушка для хранения в шкафу	3,5	800	40%	0,80
	Программа сушки «Хлопок» Степень сушки Хлопок Эко, используемая при полной и частичной загрузке, представляет собой стандартную программу сушки, к которой относится информация на этикетке и справочном листе, что эта программа подходит для сушки обычного мокрого хлопка и что она является наиболее эффективной программой с точки зрения Потребления энергии для хлопка.			

\* : Стандартная программа Energy Label (EN 61121: 2012). Все значения в таблице определяются в соответствии со стандартом EN 61121: 2012. Эти значения могут отличаться от указанных в таблице в зависимости от типа белья, скорости отжима, условий внешней среды и колебаний напряжения.





Allergy UK – торговое название Британской Ассоциации по борьбе с аллергией (British Allergy Association). Знак одобрения, означающий, что отмеченное им изделие ограничивает/уменьшает/

удаляет аллергены из среды, окружающей человека, подверженного аллергическим реакциям, или содержит значительно меньше аллергенов. Этот знак подтверждает, что изделие прошло испытание на научной основе, при котором были получены поддающиеся замеру результаты.

## 5.5 Вспомогательные функции

Звуковое предупреждение / Время

По завершении программы машина подает звуковое предупреждение. Нажмите на кнопку Звуковое предупреждение / Время, чтобы отключить звуковое предупреждение. Когда вы нажмете кнопку Звуковое предупреждение / Время, загорится свет, и при завершении программы не будет слышно звукового предупреждения.



### ПРИМЕЧАНИЕ!

- Вы можете выбрать эту функцию перед началом программы или после пуска программы.

Кнопка Звуковое предупреждение / Время используется для настройки продолжительности программы, когда выбраны программы Rack / Time.

Уровень сушки

Кнопка уровня сушки используется для регулировки необходимого уровня сухости. В зависимости от выбранных параметров продолжительность выполнения программы может быть изменена.



### ПРИМЕЧАНИЕ!

- Эта функция может быть включена только до запуска программы.

Время завершения

С помощью функции выбора времени завершения программы вы можете отложить завершение программы до 24 часов.

1. Откройте загрузочную дверцу и разместите белье.

2. Выберите время завершения сушки.

3. Нажмите кнопку выбора времени завершения программы и установите требуемое время отложения. Загорится светодиодный индикатор и указывает, что программа завершена. (При нажатии и удержании кнопки время завершения продолжается без остановок).

4. Нажмите кнопку Пуск/Ожидание. Начинается обратный отсчет времени завершения. “:” В середине отображаемого отложенного периода времени замигает знак разделителя.



### ПРИМЕЧАНИЕ!

- Вы можете добавить или выгрузить белье до завершения программы. Отображаемое время является общим временем сушки в нормальном режиме и временем завершения. Индикатор завершения времени выключится в конце обратного отсчета, начнется сушка, и загорится светодиодный индикатор сушки.

Изменение времени завершения

Если Вы захотите изменить данный период во время обратного отсчета:

Отмените программу с помощью кнопки Вкл./Выкл./Выбор программы. Выберите новую программу и повторите процесс выбора времени завершения.

Отмена функции времени завершения

В случае необходимости отмены обратного отсчета времени завершения и немедленного запуска программы:

Отмените программу с помощью кнопки Вкл./Выкл./Выбор программы. Выберите программу и нажмите кнопку Пуск / Ожидание.

## 5.6 Предупреждающие индикаторы



### ПРИМЕЧАНИЕ!

- Предупреждающие индикаторы могут отличаться в зависимости от модели сушильной машины.

### Очистка фильтра

Когда программа завершена, загорится предупреждающий индикатор очистки фильтра.

### Водосборник

Если водосборник будет заполнен во время работы программы, начнет мигать индикатор предупреждения, и машина перейдет в режим ожидания. В этом случае следует вылить воду из водосборника и включить программу путем нажатия кнопки Пуск / Ожидание.

Предупреждающий индикатор выключится, и программа будет завершена.

## Очистка выдвижного ящика фильтра / теплообменника

Когда программа закончена, загорится символ очистки теплообменника или задвижного ящика фильтра.

### 5.7 Включение программы

Нажмите кнопку Пуск/Ожидание, чтобы включить программу.

Индикаторы Пуск / Ожидание и Сушка загорятся, чтобы указать, что программа запущена.

### 5.8 Замок от детей

Для предотвращения прерывания выполняемых программ из-за нажатия кнопок сушильная машина имеет функцию блокировки от детей. Когда замок от детей включен, все кнопки на панели заблокированы, за исключением кнопки "Вкл./Выкл./Выбор программы".

Одновременно нажмите кнопку выбора уровня сушки и кнопку звукового предупреждения в течение 3 секунд, чтобы активировать замок от детей.

Чтобы запустить новую программу по окончании предыдущей, или приостановить программу, следует отключить замок от детей. Чтобы отключить замок от детей, держите те же кнопки нажатыми в течение 3 секунд.



#### ПРИМЕЧАНИЕ!

- При включении замка от детей на дисплее отображается предупреждающий индикатор замка от детей.
- При перезапуске машины нажатием кнопки Вкл./Выкл./Отмена, функция замка от детей также отключается.

Когда замок для детей включен:

Когда сушильная машина работает или находится в режиме ожидания, символы индикатора не изменяются при изменении положения ручки выбора программы.



#### ПРИМЕЧАНИЕ!

- Когда сушильная машина работает и замок от детей включен, машина дважды звучит, когда ручка выбора программы поворачивается. Если замок от детей отключен, не возвращая ручку выбора программы в ее предыдущую позицию, программа завершится из-за изменения положения ручки выбора программы.

### 5.9 Изменение программы после ее включения

Вы можете изменить выбранную вами программу для сушки белья на другую программу после запуска сушильной машины

- Например, выберите программу Extra Dry, повернув ручку выбора Вкл / Выкл / Программа, чтобы выбрать Extra Dry вместо Iron Dry.
- Нажмите кнопку Пуск/Ожидание, чтобы включить программу.

### Загрузка и выгрузка белья в режиме ожидания

Для добавления или извлечения белья после включения программы:

- Для переключения машины в режим ожидания нажмите кнопку Пуск/Ожидание. Процесс сушки прекратится.
- Откройте загрузочную дверцу в режиме ожидания и закройте ее после добавления или извлечения белья.
- Нажмите кнопку Пуск/Ожидание, чтобы включить программу.



#### ПРИМЕЧАНИЕ!

- Добавление белья после начала процесса сушки может привести к тому, что уже сухие вещи в машине перемешаются с влажными, и в результате цикла просушки все белье останется влажным.
- Добавление или извлечение белья во время сушки может повторяться столько раз, сколько вы хотите. Но этот процесс постоянный прерывает сушки, продлит время работы программы и увеличит энергопотребление. Поэтому рекомендуется добавлять белье до того, как программа будет запущена.
- Если выбрана новая программа, повернув ручку выбора программ в режиме ожидания, то текущая программа будет отменена.



### ВНИМАНИЕ!

- При добавлении или извлечении одежды во время продолжающейся программы не касайтесь внутренней поверхности барабана. Поверхность барабана горячая.

## 5.10 Отмена программы

Если вы хотите отменить программу и завершить процесс сушки по любой причине после включения машины, нажмите кнопку Вкл / Выкл / Отмена.



### ВНИМАНИЕ!

- Внутренняя часть сушильной машины очень горячая, когда вы отменяете программу во время работы машины, поэтому запустите программу обновления, чтобы она остыла.

## 5.11 Завершение программы

По завершении программы на индикаторе контроля программы загорятся предупреждающие символы «Очистка волоконного фильтра» ("Fibre Filter Cleaning") и «Водосборник» ("Water Tank"). Можно открыть дверцу. Машина готова к выполнению следующего цикла.

Поверните ручку выбора Вкл / Выкл / Программу в положение Вкл. / Выкл., чтобы выключить сушильную машину.



### ПРИМЕЧАНИЕ!

- Если белье не выгружено после завершения программы, функция предотвращения морщин активируется в течение 2 часов, чтобы предотвратить образования складок белья внутри машины. Программа работает с 10-минутными интервалами, чтобы предотвратить образования складок.

### 6.1 Внутренняя поверхность загрузочной дверцы

Волосы и волокна, отделившиеся от белья во время сушки, собираются в фильтре для волокон.



#### ПРИМЕЧАНИЕ

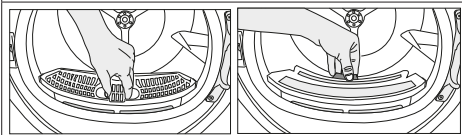
- Волокна образуются при носке и стирке одежды.
- Вы можете производить очистку гнезда фильтра с помощью пылесоса.



#### ПРЕДОСТЕРЕЖЕНИЕ!

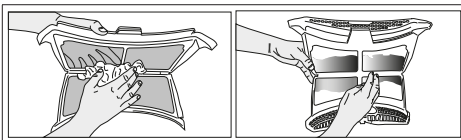
- После каждого цикла сушки необходимо произвести очистку фильтра для волокон и внутренней поверхности загрузочной дверцы.

- Для того, чтобы очистить фильтр для волокон:
- Откройте загрузочную дверцу.
- Возьмитесь за первый элемент (внутренний фильтр) двухкомпонентного фильтра для волокон и извлеките его, потянув вверх.
- Извлеките волосы, волокна и хлопковые гранулы рукой или мягкой тканью.
- Извлеките второй элемент (внешний фильтр), потянув его вверх.

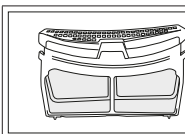
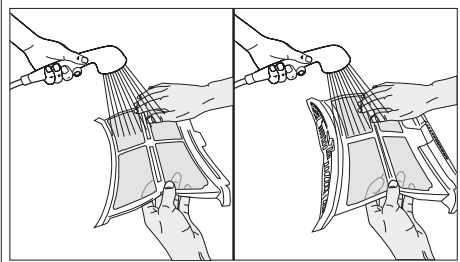


#### ПРИМЕЧАНИЕ

- Убедитесь, что волосы, волокна и хлопковые гранулы не попадают в гнездо для установки фильтров.
- Откройте оба фильтра для волокон (внутренний и внешний), извлеките волосы, волокна и хлопковые гранулы влажной рукой, при помощи пылесоса или ткани.

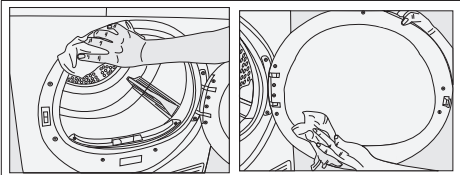


- Промойте оба фильтра под потоком воды в направлении, противоположном поступлению волокон, или при помощи мягкой щетки. Высушите фильтр перед обратной установкой.

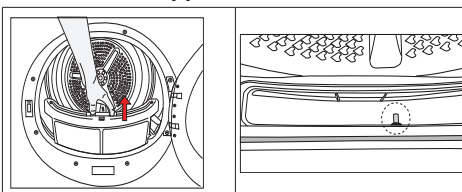


- Вставьте фильтры для волокон один в другой и установите обратно в гнездо.

- Очистите внутреннюю часть загрузочной дверцы и ее уплотнение мягкой влажной тканью.



## 6.2 Очистка датчиков



- В сушильном автомате установлен датчик температуры для определения сухости белья.
- Чтобы очистить датчики:
- Откройте загрузочную дверцу сушильного автомата.
- Снимите фильтр для ворса, потянув его вверх.
- Очистите датчик рукой, если на нем накопился ворс.



### ПРИМЕЧАНИЕ

- Проводите чистку датчика 4 раза в год.
- Не используйте для чистки датчика металлические инструменты.
- Подождите, пока машина охладится, если она горячая после завершения сушки.



### ПРЕДОСТЕРЕЖЕНИЕ!

- Никогда не используйте для чистки растворители, чистящие средства и другие подобные вещества, поскольку это может привести к пожару и взрыву!

## 6.3 Слив воды из водосборника

В процессе сушки влага из белья удаляется и конденсируется, и вода, которая образуется в результате этого, скапливается в водосборнике. Сливайте воду из водосборника после каждого цикла сушки.



### ПРЕДОСТЕРЕЖЕНИЕ!

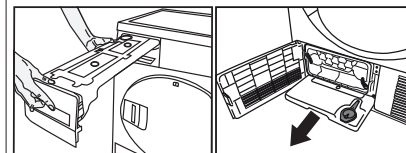
- Водяной конденсат не является питьевой водой!
- Ни в коем случае не снимайте водосборник во время выполнения программы!

Если вы забудете опорожнить водосборник, сушильный автомат остановится в процессе следующих циклов сушки, когда загорится предупреждающий индикатор «Водосборник». В этом случае опорожните водосборник и

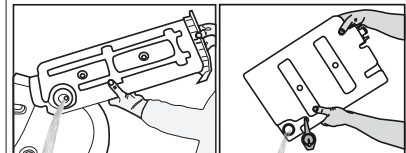
нажмите кнопку «Пуск/пауза» для возобновления выполнения программы.

Чтобы опорожнить водосборник:

- 1 Аккуратно снимите водосборник в отсеке или емкости.



- 2 Слейте воду из водосборника.




- Если в воронке имеется слой ворса, промойте ее под проточной водой.
- Установите водосборник на место.

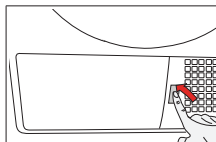


### ПРИМЕЧАНИЕ

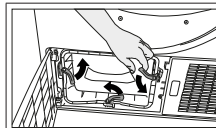
- В случае использования функции прямого слива воды в опорожнении водосборника нет необходимости.

## 6.4 Очистка испарителя

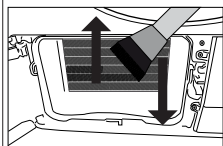
Волосы и волокна, не уловленные фильтром для волокон, попадают в ребра испарителя за оградительной планкой и накапливаются в них. Чистку испарителя следует проводить, если моргает символ испарителя «», или раз в 3 месяца.



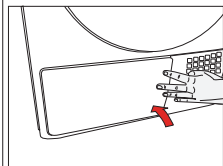
- Откройте оградительную планку, нажав на нее.



- Чтобы открыть лючок воздуховода, сдвиньте защелку.



- Очистите испаритель от волокон влажной тканью или при помощи пылесоса со щеткой движениями вверх и вниз.

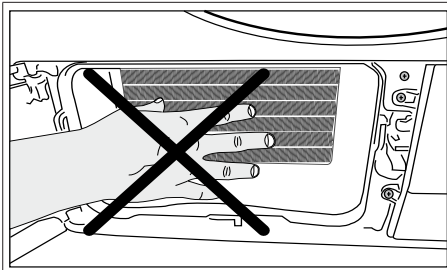


- После завершения чистки установите обратно лючок воздуховода, переместите защелки в закрытое положение и закройте ограждающую планку.



## ПРЕДОСТЕРЕЖЕНИЕ!

- Вы также можете производить чистку рукой при условии использования защитных перчаток. Не пытайтесь производить чистку голыми руками. Вы можете поранить руки о ребра испарителя.
- Чистка при помощи движений влево и вправо может повредить ребра испарителя. Это может вызвать затруднения при сушке.



## 7 Поиск и устранение неисправностей

<b>Слишком длительные циклы сушки.</b>
Возможно, забиты поры фильтра для волокон (внутреннего и внешнего фильтров). >>> Промойте фильтры для волокон теплой водой и высушите их. Возможно, загрязнена передняя часть испарителя. >>> Очистите переднюю часть испарителя. Возможно, закрыты воздухозаборные решетки на передней части сушильной машины. >>> Удалите препятствующие поступлению воздуха предметы в передней части вентиляционных решеток. Возможно, недостаточна вентиляция из-за ограниченного пространства, в котором установлена сушильная машина. Откройте дверь или окна, чтобы температура в помещении не поднималась. На датчике влажности накопился слой накипи. >>> Очистите датчик влажности. Сушильная машина перегружена. >>> Не допускайте избыточной загрузки сушильной машины. Возможно, белье не было отжато должным образом. >>> Выполните отжим на более высокой скорости.
<b>Белье все еще влажное после сушки.</b>
Возможно, заданная программа не подходит для данного типа белья. >>> Проверьте этикетки по уходу на одежде и выберите программу, подходящую для данного типа одежды, или используйте программы с указанием времени, например программу Extra. Возможно, забиты поры фильтра для волокон (внутреннего и внешнего фильтров). >>> Промойте фильтры теплой водой и высушите их. Возможно, загрязнена передняя часть испарителя. >>> Очистите переднюю часть испарителя. Сушильная машина перегружена. >>> Не допускайте избыточной загрузки сушильной машины. Возможно, белье не было отжато должным образом. >>> Выполните отжим на более высокой скорости.
<b>Сушильная машина не включается, либо невозможно запустить программу. Сушильная машина не запускается после ее настройки.</b>
Возможно, вилка питания отключена от сети. >>> Убедитесь, что провод питания подключен. Возможно, открыта загрузочная дверца. >>> Убедитесь, что загрузочная дверца плотно закрыта. Возможно, программа не установлена, или не нажата кнопка «Пуск/Пауза/Отмена». >>> Убедитесь, что программа установлена, и она не находится в режиме «Пауза». Возможно, активирована блокировка для защиты от детей. >>> Отключите блокировку для защиты от детей.

<b>Выполнение программы прекращено досрочно без причин.</b>
Возможно, загрузочная дверца закрыта не полностью. >>> Убедитесь, что загрузочная дверца плотно закрыта. Возможно, отключено питание. >>> Нажмите кнопку «Пуск/Пауза/Отмена», чтобы запустить программу. Возможно, водосборник полон. >>> Опорожните водосборник.
<b>Одежда села, затвердела или испортилась.</b>
Возможно, была использована программа, не подходящая для данного типа белья. >>> Проверьте этикетки со сведениями по уходу на белье и выберите подходящую программу.
<b>Из загрузочной дверцы вытекает вода.</b>
Возможно, на внутренней поверхности загрузочной дверцы и на поверхностях уплотнительного кольца загрузочной дверцы скопились волокна. >>> Очистите внутренние поверхности загрузочной дверцы и поверхности уплотнительного кольца загрузочной дверцы.
<b>Загрузочная дверца открывается самостоятельно.</b>
Возможно, загрузочная дверца закрыта не полностью. Нажмите на загрузочную дверцу, пока не услышите звук закрытия.
<b>Горит/моргает предупреждающий индикатор водосборника.</b>
Возможно, водосборник полон. >>> Опорожните водосборник. Возможно, отсоединился шланг для воды. >>> Если изделие подсоединено напрямую к канализации, проверьте шланг для слива воды.
<b>Освещение внутри сушильной машины не включается. (В моделях, оснащенных лампами)</b>
Возможно, сушильная машина не включена при помощи кнопки «Вкл./Выкл.». >>> Проверьте, включена ли сушильная машина. Возможно, неисправна лампа. Обратитесь в авторизованную мастерскую для замены лампы.
<b>Горит индикатор режима предотвращения складок.</b>
Возможно, активирован режим предотвращения складок на белье при сушке в сушильной машине. >>> Выключите сушильную машину и извлеките белье.
<b>Горит индикатор очистки фильтра для волокон.</b>
Возможно, загрязнены поры фильтра для волокон (внутреннего и внешнего фильтров). >>> Промойте фильтры теплой водой и высушите их. Возможно, на порах фильтра для волокон накопился слой загрязнений, забивших фильтр. >>> Промойте фильтры теплой водой и высушите их. Возможно, не установлены фильтры для волокон. >>> Установите внутренний и внешний фильтры в предназначенные для них гнезда.

Машина издает предупредительный сигнал.

Возможно, не установлены фильтры для волокон.  
>>> Установите внутренний и внешний фильтры в предназначенные для них гнезда.

Моргает предупреждающий индикатор испарителя.

Возможно, загрязнена передняя часть испарителя.  
>>> Очистите переднюю часть испарителя.  
Возможно, не установлены фильтры для волокон.  
>>> Установите внутренний и внешний фильтры в предназначенные для них гнезда.

Включается освещение внутри сушильной машины.  
(В моделях, оснащенных лампами)

Если сушильная машина подключена к сети, нажата кнопка «Вкл./Выкл.» и дверца открыта, включается освещение. >>> Отключите сушильную машину от сети или выключите ее, нажав кнопку «Вкл./Выкл.».



## ПРЕДОСТЕРЕЖЕНИЕ!

- Если после выполнения инструкций этого раздела неисправность не удалось решить, обратитесь к вашему продавцу или в авторизованную мастерскую. Ни в коем случае не пытайтесь отремонтировать изделие самостоятельно.



## ПРИМЕЧАНИЕ

- При возникновении неисправности какого-либо элемента вашего устройства вы можете попросить произвести его замену, обратившись в авторизованную мастерскую и назвав номер модели устройства.
- Эксплуатация устройства, в котором установлены неоригинальные детали, может вызывать дефекты.
- Производитель и распространитель не несут ответственность за дефекты, возникающие вследствие применения неоригинальных деталей.



Изготовитель: «Арчелик А.С.»

Юридический адрес: Караач Джаддеси № 2-6 34445 Сюлюдже Стамбул, Турция (Karaagac Caddesi No:2-6 Sutluce, 34445, Turkey)

Произведено в Турции

Импортер на территории РФ: ООО «БЕКО»

Юридический адрес: 601021 Россия, Владимирская обл., Киржачский р-н, МОСП Першинское, дер. Федоровское, ул. Сельская, д. 49.

Информацию о сертификации продукта Вы можете уточнить, позвонив на горячую линию 8-800-200-23-56.

Дата производства включена в серийный номер продукта, указанный на этикетке, расположенной на продукте, а именно: первые две цифры серийного номера обозначают год производства, а последние две – месяц. Например, "10-100001-05" обозначает, что продукт произведен в мае 2010 года.





## **Гарантия не распространяется на изделия, недостатки в которых возникли вследствие:**

1. Не соблюдения требований Изготовителя, указанных в гарантийном документе;
2. Не соблюдения Потребителем правил установки, подключения, эксплуатации, хранения или транспортировки изделия, указанных в инструкции по эксплуатации;
3. Ремонта не уполномоченными на то лицами, если такой ремонт повлек за собой отказ изделия;
4. Разборки изделия, изменения конструкции и других вмешательств, непредусмотренных инструкцией по эксплуатации;
5. Неисправностей и повреждений, вызванных экстремальными условиями и действием непреодолимой силы (пожар, стихийные бедствия, и т.д.);
6. Повреждений техники или нарушений ее нормальной работы, вызванных животными или насекомыми;
7. Повреждений техники или нарушений ее нормальной работы, вызванных сверхнормативными отклонениями параметров сети электро-, газо-, или водоснабжения от номинальных значений;
8. Использования изделия для предпринимательской деятельности и/или в непредусмотренных целях;
9. Образования на нагревательных элементах избыточного слоя накипи (при повышенной жесткости воды необходима обработка соответствующими составами);
10. Попадания во внутренние рабочие объемы изделия посторонних предметов, мелких деталей одежды или остатков пищи;
11. Механических повреждениях изделия Потребителем (царапины, трещины, сколы и т.п.);
12. Потери товарного вида вследствие воздействия на изделие химических веществ;
13. Термических и других подобных повреждениях, которые возникли в процессе эксплуатации.



## **Изготовитель не принимает претензии в следующих случаях:**

1. Не соблюдения правил установки;
2. Отсутствия оригинального гарантийного талона;
3. При отсутствии в гарантийном документе следующих сведений: даты продажи, штампа торгующей организации, подписи продавца, модели и серийного номера изделия;
4. Внесения любых исправлений (изменений) в текст гарантийного документа.

## Уважаемый Покупатель!

Благодарим Вас за выбор изделия торговой марки **beko**.  
Настоящие условия гарантии действительны на территории России, **если иные условия не установлены действующим законодательством.**

1. Изготовитель устанавливает на изделие гарантийный срок 2 (два) года со дня передачи Потребителю. Срок службы бытовой техники "БЕКО" при соблюдении правил эксплуатации и применения ее в бытовых целях составляет 10 (десять) лет.
2. Гарантия распространяется на изделия, используемые только для личных, семейных, домашних нужд, а также нужд, не связанных с осуществлением предпринимательской деятельности.
3. Проследите, чтобы гарантийный документ был правильно заполнен, не имел исправлений и в нем были указаны: дата продажи, штамп торговой организации и подпись продавца, модель и серийный номер изделия, дата установки, название и штамп фирмы-установщика.
4. Сохраняйте гарантийный документ, чек на проданное изделие и квитанцию на услуги по его установке (доставке), доработке водяных и электрических внутриквартирных коммуникаций, а также любые другие документы, относящиеся к гарантийному или техническому обслуживанию изделия.
5. Гарантийный срок на запчасти, замененные в течении гарантийного срока, составляет 6 (шесть) месяцев.
6. Прежде чем вызвать специалиста сервисного центра "БЕКО", внимательно прочитайте инструкцию по эксплуатации изделия. Если изделие исправно, то за сервисным центром "БЕКО" остается право требовать от Потребителя оплаты ложного вызова.
7. Любые претензии по качеству изделия рассматриваются только после предварительной проверки качества изделия представителем сервисного центра "БЕКО".
8. Изготовитель не несет какой-либо ответственности за любой возможный ущерб, нанесенный потребителю, в случае не соблюдения последним требований Изготовителя, указанных в данном гарантийном документе и инструкции по эксплуатации.



### Установка и подключение

1. Производитель рекомендует Вам доверить установку и подключение изделия "БЕКО" специалистам сервисного центра "БЕКО". Вы можете также обращаться в любую другую организацию, имеющую сертификат на оказание подобных услуг.
2. Оплата работ по установке и подключению изделия происходит по прейскуранту сервисного центра. Условия оплаты работ по установке и подключению регулируются действующим законодательством. Изготовитель не несет какой-либо ответственности за любой ущерб, нанесенный имуществу граждан вследствие установки и подключения, не соответствующих требованиям, указанным в инструкции по эксплуатации, и/или произведенных не уполномоченными на это лицами.
3. В случае нарушения требований Изготовителя по установке и подключению, ответственность за причиненный ущерб несет лицо, проводившее эту работу.



### ВНИМАНИЕ !

*Изделие, имеющее трех-контактную сетевую вилку, обязательно должно быть заземлено!*

Действует только на территории РФ / Valid for Russian Federation only

# beko

## ГАРАНТИЯ 2 ГОДА

Адрес: 601021, Россия, Владимирская область, Киржачский район,  
муниципальное образование сельское поселение Першинское, деревня  
Федоровское, улица Сельская, дом 49

<http://www.beiko.ru>

Телефон горячей линии 8-800-200-23-56 (Звонок бесплатный на всей территории России)

### Гарантийный талон серия **RUS №**

Модель ..... Серийный номер .....

Дата продажи .....

Компания .....

Подпись продавца .....

ПЕЧАТЬ

Дата установки .....

Компания .....

Подпись мастера .....

ПЕЧАТЬ

Покупатель ..... Телефон .....

*Фамилия, Имя, Отчество*

Изделие получено в полной комплектации,  
проверялось в присутствии покупателя.

Покупатель с условиями гарантии ознакомлен .....

*Подпись Покупателя*



**Отрывные купоны гарантийного талона являются средством отчетности о выполнении сервисным центром гарантийных работ. Купон изымается из гарантийного талона после удовлетворения Ваших претензий.**

# beko

серия **RUS №**

Дата продажи .....

ПЕЧАТЬ  
МАГАЗИНА

# 3

**ГАРАНТИЯ 2 ГОДА**

# beko

серия **RUS №**

Дата продажи .....

ПЕЧАТЬ  
МАГАЗИНА

# 2

**ГАРАНТИЯ 2 ГОДА**

# beko

серия **RUS №**

Дата продажи .....

ПЕЧАТЬ  
МАГАЗИНА

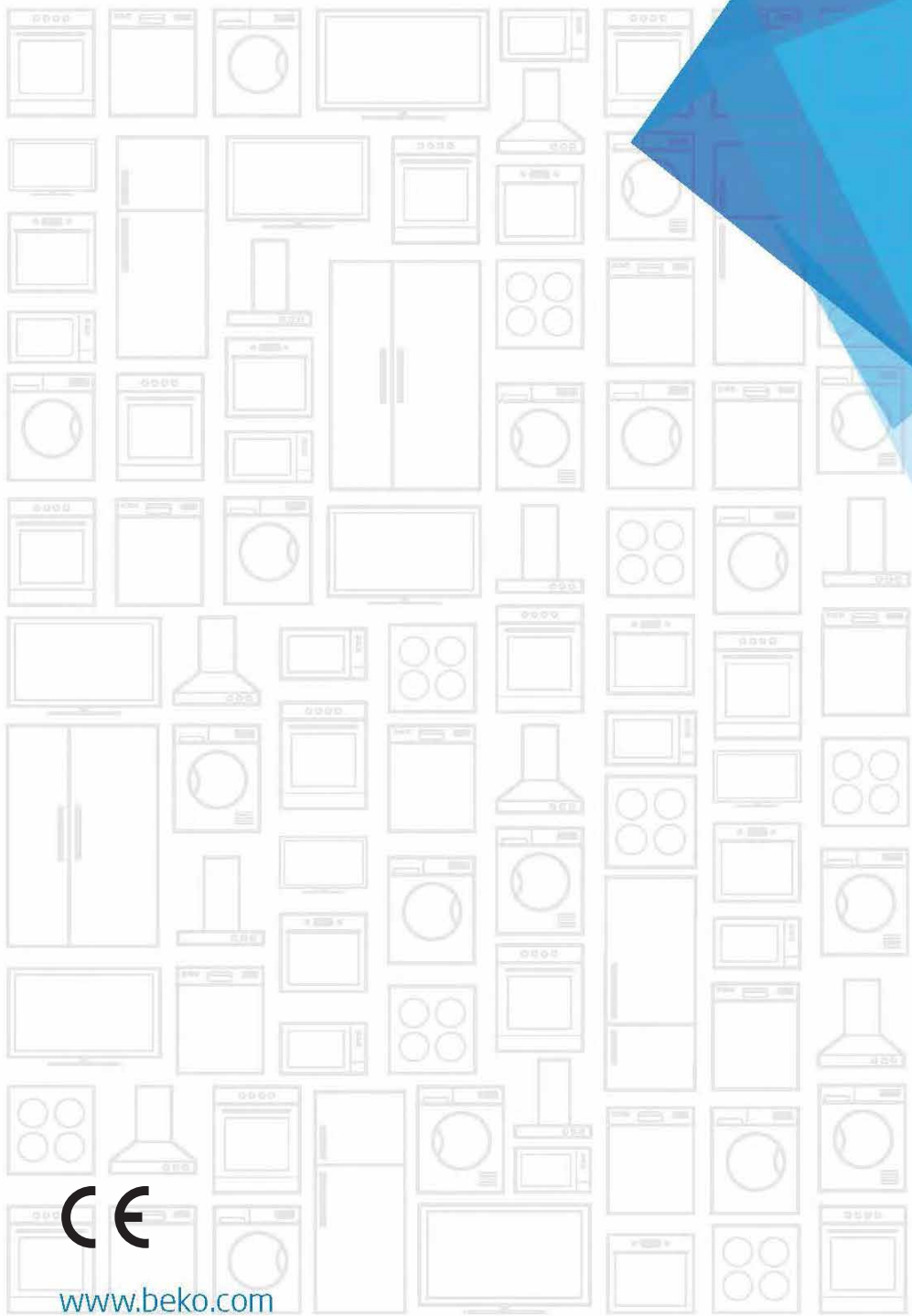
# 1

**ГАРАНТИЯ 2 ГОДА**









[www.beko.com](http://www.beko.com)

**TM**.by  
ONLINE STORE

<https://tm.by>  
Интернет-магазин