



РУКОВОДСТВО ПОЛЬЗОВАТЕЛЯ

LED LCD-МОНИТОР

(LED-МОНИТОР *)

* LED-мониторы LG — это ЖК-мониторы со светодиодной подсветкой.

Прежде чем пользоваться устройством, внимательно прочитайте инструкции по технике безопасности.

24MP500

27MP500

www.lg.com

Авторское право © LG Electronics Inc., 2020. Все права защищены.



<https://tm.by>
Интернет-магазин

СОДЕРЖАНИЕ

ЛИЦЕНЗИЯ.....	2
УВЕДОМЛЕНИЕ О ПРОГРАММНОМ ОБЕСПЕЧЕНИИ С ОТКРЫТЫМ ИСХОДНЫМ КОДОМ.....	3
СБОРКА И ПОДГОТОВКА К РАБОТЕ	3
ЭКСПЛУАТАЦИЯ МОНИТОРА	8
ПОЛЬЗОВАТЕЛЬСКИЕ НАСТРОЙКИ	9
ПОИСК И УСТРАНЕНИЕ НЕИСПРАВНОСТЕЙ	17
ТЕХНИЧЕСКИЕ ХАРАКТЕРИСТИКИ УСТРОЙСТВА	19

ЛИЦЕНЗИЯ

Предоставляемые лицензии различаются в зависимости от модели. Посетите www.lg.com для получения дополнительной информации по лицензиям.



Термины HDMI и HDMI High-Definition Multimedia Interface и Логотип HDMI являются товарными знаками или зарегистрированными товарными знаками HDMI Licensing Administrator, Inc. в Соединенных Штатах и других странах.

УВЕДОМЛЕНИЕ О ПРОГРАММНОМ ОБЕСПЕЧЕНИИ С ОТКРЫТЫМ ИСХОДНЫМ КОДОМ

Для получения исходного кода по условиям лицензий GPL, LGPL, MPL и других лицензий с открытым исходным кодом, который содержится в данном продукте, посетите веб-сайт: <http://opensource.lge.com>.

Кроме исходного кода, для загрузки доступны все соответствующие условия лицензии, отказ от гарантий и уведомления об авторских правах.

Компания LG Electronics также может предоставить открытый исходный код на компакт-диске за плату, покрывающую связанные с этим расходы (стоимость носителя, пересылки и обработки), по запросу, который следует отправить по адресу электронной почты opensource@lge.com.

Это предложение действительно в течение трех лет с момента последней поставки нами данного продукта. Это предложение актуально для любого получателя данной информации.

СБОРКА И ПОДГОТОВКА К РАБОТЕ

⚠ ВНИМАНИЕ!

- Для обеспечения безопасности и оптимальных эксплуатационных качеств устройства, используйте только фирменные детали.
- Какие-либо повреждения или ущерб, вызванные использованием деталей не одобренных производителем, не являются гарантийным случаем.
- Рекомендуется использовать компоненты, входящие в комплект поставки.
- При использовании обычных кабелей, не сертифицированных компанией LG Electronics, изображения на экране могут не отображаться, или на изображениях могут появляться шумы.
- Изображения в данном руководстве представляют общие действия и могут отличаться от фактического устройства.

- Не наносите посторонние вещества (масла, смазочные вещества и т. п.) на поверхность винта при сборке устройства (это может привести к повреждению устройства).
- Чрезмерная нагрузка на крепежные винты может привести к повреждению монитора. Гарантия не распространяется на такие повреждения.
- Не переносите монитор в перевернутом положении, удерживая его только за основание подставки. Это может вызвать падение монитора с подставки и привести к травме.
- Перед поднятием или перемещением монитора не касайтесь его экрана. Давление на экран монитора может вызвать его повреждение.

! ПРИМЕЧАНИЕ

- Внешний вид компонентов может отличаться от изображений приведенных в данном руководстве.
- Любые характеристики и информация об устройстве могут быть изменены без предварительного уведомления в целях улучшения его работы.
- Для покупки дополнительных принадлежностей обратитесь в магазин электроники, интернет-магазин или к продавцу, у которого вы приобрели устройство.
- Кабель питания, входящий в комплект поставки, может отличаться в зависимости от региона.

Поддерживаемые драйверы и программное обеспечение

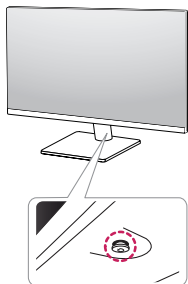
Вы можете загрузить и установить последнюю версию с веб-сайта LGE (www.lge.com).

Драйверы и программное обеспечение	Приоритет установки
Драйвер монитора	Рекомендуется
OnScreen Control	Рекомендуется

! ПРИМЕЧАНИЕ

- Low Blue Light (Режим Низкого Синего Света) снижает содержание вредного для глаз синего света.
- Перерывы через определенные промежутки времени, наблюдение за предметами на расстоянии и упражнения для глаз доказали свою эффективность в снижении нагрузки на глаза.

Описание устройства и функций кнопок



Кнопка-джойстик

Использование кнопки-джойстика

Вы можете управлять функциями монитора, нажимая кнопку-джойстик или перемещая ее пальцем влево/вправо/вверх/вниз.

Основные функции

		Устройство включено	Однократно нажмите кнопку-джойстик пальцем, чтобы включить монитор.
		Устройство выключено	Однократно нажмите и удерживайте кнопку-джойстик не менее 3 секунд, чтобы выключить монитор.
		Управление громкостью	Вы можете управлять громкостью, перемещая кнопку-джойстик влево/вправо.

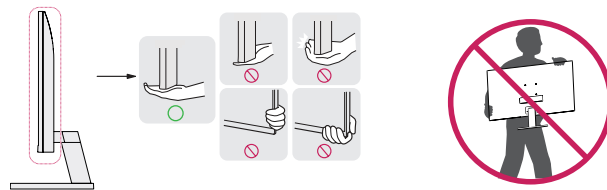
! ПРИМЕЧАНИЕ

- Кнопка-джойстик расположена в нижней части монитора.

Перемещение и поднятие монитора

Перед перемещением или поднятием монитора соблюдайте следующие инструкции во избежание повреждения и для обеспечения безопасной транспортировки независимо от типа и размера монитора.

- Монитор рекомендуется перемещать в оригинальной коробке или упаковочном материале.
- Перед перемещением или поднятием монитора отключите кабель питания и все остальные кабели.
- Крепко удерживайте нижнюю и боковую части монитора. Не касайтесь экрана монитора.
- При удерживании монитора экран должен быть направлен в противоположную от Вас сторону во избежание появления царапин.
- При транспортировке не подвергайте монитор толчкам или избыточной вибрации.
- При перемещении монитора держите его вертикально, не ставьте его на бок и не наклоняйте влево или вправо.

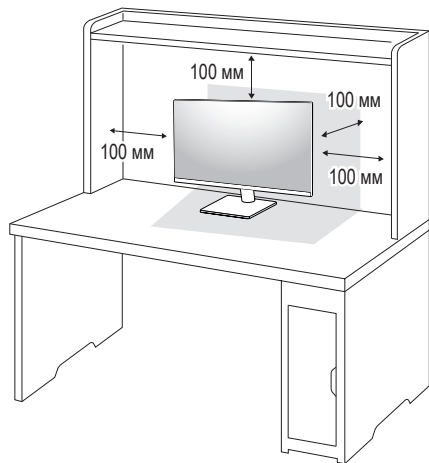


⚠ ВНИМАНИЕ!

- Старайтесь не прикасаться к экрану монитора.
 - В противном случае это может привести к повреждению всего экрана или отдельных пикселей, отвечающих за формирование изображения.
- При использовании монитора без подставки, кнопка-джойстик может стать причиной неустойчивости монитора, что может привести к наклонению и падению, повреждению устройства, а также к нанесению Вам травм. Кроме того, это может стать причиной некорректной работы кнопки-джойстика.

Размещение на столе

- Поднимите монитор и поместите его на стол в вертикальном положении. Расстояние от монитора до стены должно составлять не менее 100 мм для обеспечения достаточной вентиляции.



⚠ ВНИМАНИЕ!

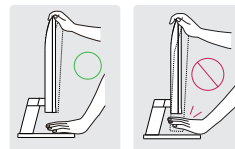
- Прежде чем передвигать или устанавливать монитор, отсоедините кабель питания. Существует риск поражения электрическим током.
- Убедитесь в том, что используется кабель питания из комплекта поставки и что он подключен к заземленной розетке.
- Если требуется дополнительный кабель питания, свяжитесь с местным дилером или обратитесь в ближайший магазин.

Регулировка угла наклона монитора

- 1 Расположите установленный на подставку монитор вертикально.
- 2 Отрегулируйте наклон монитора.
Для удобства работы наклон регулируется вперед-назад в пределах от -5° до 15° .

⚠ ПРЕДУПРЕЖДЕНИЕ

- Во избежание повреждения пальцев при выполнении регулировки экрана не держите нижнюю часть монитора, как показано на рисунке ниже.
- Будьте осторожны, не касайтесь экрана и не нажимайте на него при регулировке наклона.

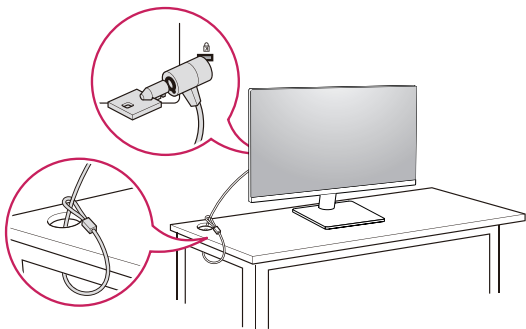


Использование замка Kensington

Гнездо для замка Kensington находится на нижней части монитора.

Дополнительную информацию об установке и использовании замка см. в инструкции к замку или на сайте <http://www.kensington.com>.

Присоедините монитор к столу, используя трос замка Kensington.



! ПРИМЕЧАНИЕ

- Замок Kensington приобретается отдельно. Его можно приобрести в большинстве магазинов электроники.

Установка кронштейна для крепления на стене

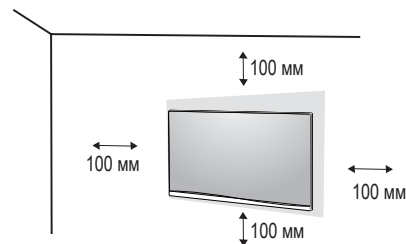
Этот монитор соответствует требованиям к использованию кронштейна для настенного крепления или иного соответствующего устройства.

! ПРИМЕЧАНИЕ

- Кронштейн для настенного крепления продается отдельно.
- Дополнительную информацию по установке см. в Руководстве по установке кронштейна для настенного крепления.
- Не применяйте избыточную силу, прикрепляя кронштейн для настенного крепления, поскольку это может повредить экран монитора.
- Перед установкой монитора на стене отсоедините подставку, выполнив действия по ее присоединению в обратном порядке.

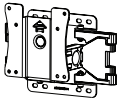
Крепление на стене

Установите монитор на расстоянии не менее 100 мм от стены и других объектов по бокам монитора, для обеспечения достаточной вентиляции. Подробные инструкции по установке можно получить в местном магазине. Также можно обратиться к Руководству пользователя за информацией об установке наклонного кронштейна для настенного крепления.



Чтобы установить монитор на стену, прикрепите кронштейн для настенного крепления (дополнительная деталь) к задней части монитора.

При установке монитора с помощью кронштейна для настенного крепления надежно закрепите кронштейн, чтобы предотвратить падение монитора.

Настенное крепление (мм)	75 x 75
Стандартный винт	M4 x L10
Количество винтов	4
Кронштейн для настенного крепления (дополнительная деталь)	LSW 149 

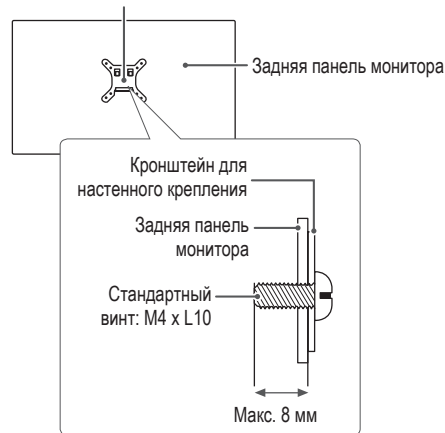
! ПРИМЕЧАНИЕ

- Использование винтов, не отвечающих стандарту VESA, может привести к повреждению монитора и его падению. LG Electronics не несет ответственности за происшествя, связанные с использованием нестандартных винтов.
- Комплект кронштейна для настенного крепления снабжается инструкцией по монтажу и необходимыми комплектующими.
- Настенный кронштейн является дополнительным оборудованием. Дополнительные аксессуары можно приобрести у местного дилера.
- Длина винтов, входящих в комплекты кронштейнов, может отличаться. Если длина используемых винтов превышает стандартную, они могут повредить внутреннюю часть устройства.
- Дополнительная информация приведена в инструкции по установке кронштейна.

⚠ ВНИМАНИЕ!

- Прежде чем передвигать или устанавливать монитор, во избежание удара током, отсоедините провод питания.
- Установка монитора на потолок или наклонной стене может привести к его падению и причинению Вам травм. Следует использовать одобренный кронштейн LG для настенного крепления и обратиться к местному поставщику или квалифицированному специалисту.
- Чрезмерная нагрузка на крепежные винты может привести к повреждению монитора. Гарантия не распространяется на такие повреждения.
- Используйте настенный кронштейн и винты, отвечающие стандарту VESA. Гарантия не распространяется на повреждения вследствие неправильного использования или применения несоответствующих компонентов.
- При замере от задней панели монитора длина каждого использованного винта должна быть не более 8 мм.

Кронштейн для настенного крепления



ЭКСПЛУАТАЦИЯ МОНИТОРА

- Реальное устройство может отличаться от изображений в этом Руководстве. Нажмите кнопку-джойстик, перейдите в **Настройки** → **Вход**, и выберите параметр входа.

⚠ ВНИМАНИЕ!

- Не допускайте длительного нажатия на экран. Это может привести к искажению изображения.
- Не выводите на экран неподвижное изображение в течение длительного времени. Это может привести к эффекту остаточного изображения. Если возможно, используйте экранную заставку ПК.
- Включайте монитор в заземленную (трехконтактную) электрическую розетку.
- При включении монитора в помещении с низкой температурой изображение может мерцать. Это нормальное явление.
- На экране могут появляться красные, зеленые и синие точки. Это нормальное явление.

Подключение к ПК

- Монитор поддерживает функцию Plug and Play*.

* Функция Plug and Play: позволяет подключать к компьютеру устройство без выполнения каких-либо настроек или установки драйверов.

Подключение HDMI

Передает цифровые видео и аудио сигналы с компьютера на монитор.

⚠ ВНИМАНИЕ!

- Использование кабеля DVI-HDMI / DP (DisplayPort)-HDMI может привести к возникновению проблем совместимости.
- Используйте сертифицированный кабель с логотипом HDMI. При использовании не сертифицированного кабеля HDMI экран может отображаться неправильно, или может возникнуть ошибка подключения.
- Рекомендуемые типы кабелей HDMI:
 - Высокоскоростной кабель HDMI®/TM;
 - Высокоскоростной кабель HDMI®/TM с Ethernet.

Подключение к A/V-устройствам

Подключение HDMI

HDMI передает цифровые видео- и аудиосигналы от вашего A/V-устройства на монитор.

❗ ПРИМЕЧАНИЕ

- Использование кабеля DVI-HDMI / DP (DisplayPort)-HDMI может привести к возникновению проблем совместимости.
- Используйте сертифицированный кабель с логотипом HDMI. При использовании не сертифицированного кабеля HDMI экран может отображаться неправильно, или может возникнуть ошибка подключения.
- Рекомендуемые типы кабелей HDMI:
 - Высокоскоростной кабель HDMI®/TM;
 - Высокоскоростной кабель HDMI®/TM с Ethernet.

Подключение периферийных устройств

Подключение наушников

Подключите периферийные устройства к монитору через гнездо для наушников.

❗ ПРИМЕЧАНИЕ

- Периферийные устройства приобретаются отдельно.
- В зависимости от параметров воспроизведения звука на компьютере и внешних устройств функции наушников и динамиков могут быть ограничены.
- Если вы используете наушники с G-образным штекером, это может вызвать проблемы при подключении другого внешнего устройства к монитору. Поэтому мы рекомендуем использовать наушники с прямым штекером.



G-образный
штекер



Прямой штекер
(рекомендуется)

ПОЛЬЗОВАТЕЛЬСКИЕ НАСТРОЙКИ

! ПРИМЕЧАНИЕ

- Экранное меню Вашего монитора может незначительно отличаться от изображенного в данном Руководстве.

Вызов меню основного экрана



Кнопка-джойстик

- 1 Нажмите кнопку-джойстик в нижней части монитора.
- 2 Перемещайте кнопку-джойстик вниз-вверх и влево-вправо, чтобы установить параметры.
- 3 Нажмите кнопку-джойстик еще раз, чтобы выйти из главного меню.

Кнопка	Состояние меню	Описание
	Главное меню отключено	Включение меню основного экрана.
	Главное меню включено	Выход из главного меню. (Удержание кнопки более 3 секунд обеспечивает выключение монитора. Вы можете выключить монитор, таким образом, в любое время, в том числе, когда отображается экранное меню).
	◀ Главное меню отключено	Настройка громкости монитора.
	▶ Главное меню включено	Переход к функции Вход .
	▶ Главное меню отключено	Настройка громкости монитора.
	▶ Главное меню включено	Отображение функций Настройки .
	▲ Главное меню отключено	Отображение информации о текущем входе.
	▲ Главное меню включено	Выключение монитора.
	▼ Главное меню отключено	Отображение информации о текущем входе.
	▼ Главное меню включено	Переход к функции Режим изображения .

Функции главного меню

РУССКИЙ



Главное меню	Описание
Вход	Установка режима входа.
Отключить питание	Выключение монитора.
Настройки	Установка параметров экрана.
Режим изображения	Настройка режима изображения.
Выход	Выход из главного меню.

Настройки меню

- 1 Для отображения экранного меню нажмите кнопку-джойстик в нижней части монитора и войдите в **Настройки**.
- 2 Перемещайте кнопку-джойстик вниз-вверх и влево-вправо, чтобы установить параметры.
- 3 Чтобы вернуться в верхнее меню или настроить другие пункты меню, переместите кнопку-джойстик в положение ◀ или нажмите (⏻).
- 4 Если вы хотите выйти из экранного меню, переместите кнопку-джойстик в положение ◀ и удерживайте до выхода.



Быстрые
настройки



Вход



Картинка



Основные

Настройка параметров

Настройки > Быстрые настройки		Описание
Яркость	Контрастность	Регулировка настроек контрастности и яркости экрана.
Контрастность		
Громкость		Настройка громкости.
		<p>❗ ПРИМЕЧАНИЕ</p> <ul style="list-style-type: none"> Вы можете указать параметр Без звука / Звук, переместив кнопку-джойстик в положение ▼ в меню Громкость.
Настройки > Вход		Описание
Список ввода		Выбор режима ввода.
Соотношение сторон		Регулировка соотношения сторон.
	Широкоформатный	Воспроизведение видео в полноэкранном режиме независимо от входного видеосигнала.
	Исходн.	Воспроизведение видео с учетом формата входного видеосигнала.
		<p>❗ ПРИМЕЧАНИЕ</p> <ul style="list-style-type: none"> Опции могут быть неактивны при рекомендуемом разрешении (1920 x 1080).

Настройки > Картинка		Описание		
Режим изображения	Пользовательский	Позволяет пользователям настраивать каждый параметр отдельно. Предусмотрена возможность настройки цветового режима главного меню.		
	Режим чтения	Оптимизирует параметры экрана для просмотра документов. Пользователь может увеличить яркость экрана в экранном меню.		
	Фото	Оптимизация экрана для просмотра фотографий.		
	Кино	Оптимизация настроек экрана для более качественной передачи визуальных эффектов видео.		
	Нарушен. цвета	Этот режим предназначен для пользователей, страдающих дальтонизмом, и позволяет им с легкостью различать красный и зеленый цвета.		
	Игры	Оптимизация настроек экрана для игр.		
Регулировка картинки	Яркость	Регулировка настроек контрастности и яркости экрана.		
	Контрастность			
	Четкость	Настройка четкости изображения.		
	SUPER RESOLUTION+	Выкл	Данную опцию следует использовать для просмотра видео и изображений в повседневном режиме. В этом режиме функции SUPER RESOLUTION+ отключены.	
		Высокий	Качество изображения оптимизируется для отображения кристально чистых изображений. Эта функция эффективна при воспроизведении высококачественного видео или игр.	
		Средний	Качество изображения оптимизируется для комфортного просмотра изображения в диапазоне между высоким и низким режимами. Этот режим эффективен для видео в формате UCC или SD.	
		Низкий	Качество изображения оптимизируется для просмотра более гладких и естественных изображений. Этот режим эффективен при просмотре малодинамичных видео или неподвижных изображений.	
	Уровень черного	Настройка уровня сдвига.		
		• Сдвиг: при наличии опорного видеосигнала, это самый темный цвет, отображаемый на мониторе.		
		Высокий	Сохранение текущего коэффициента контрастности экрана.	
DFC	Низкий	Снижение уровней черного и повышение уровней белого от текущего уровня контрастности экрана.		
	Вкл	Автоматическая настройка яркости в соответствии с параметрами экрана.		
	Выкл	Отключение функции DFC.		

! ПРИМЕЧАНИЕ

- Это вспомогательный цвет для пользователей которые не имеют возможности различать цвета. Поэтому, если восприятие с экрана является некомфортным для вас, пожалуйста, отключите эту функцию.
- Данная функция не способна распознавать некоторые цвета в определенных изображениях.

Настройки Игры

Время отклика	Настройка времени отклика для отображения изображений с учетом скорости обновления экрана. Для работы в обычных условиях рекомендуется установить значение Быстро . Для воспроизведения динамичного изображения рекомендуется установить значение Ускоренный . Установка значения Ускоренный может привести к эффекту залипания изображения.	
	Ускоренный	Установка для Ускоренный времени отклика.
	Быстро	Установка для Быстро времени отклика.
	Нормально	Установка для Нормально времени отклика.
	Выкл	Отключение функции оптимизации времени отклика.
FreeSync	Бесперебойная передача естественных изображений осуществляется с помощью синхронизации частоты вертикальной развертки входного сигнала с частотой вертикальной развертки выходного сигнала. ⚠ ВНИМАНИЕ! <ul style="list-style-type: none"> Поддерживаемый интерфейс: HDMI. Поддерживаемая графическая карта: требуется графическая карта с поддержкой FreeSync от AMD. Поддерживаемая версия: установите новейшую версию драйвера графической карты. Дополнительную информацию и подробные требования см. на веб-сайте AMD http://www.amd.com/FreeSync 	
	Вкл	Функция FreeSync включена.
	Выкл	Функция FreeSync выключена.
	Стабилизатор черного	Стабилизатор черного : Вы можете регулировать контраст черного, чтобы получить лучшую видимость в темных сценах. Увеличение значения параметра Стабилизатор черного делает более яркими участки экрана с низким уровнем яркости. (Это позволяет различать объекты на экране для игр с темным изображением.) Уменьшение значения параметра Стабилизатор черного затемняет участки с низким уровнем яркости и увеличивает динамический контраст на экране.
Cross Hair	Функция «Визирная линия» обеспечивает наличие отметки в центре экрана для игр-шутеров от первого лица (First Person Shooter (FPS)). Пользователи могут выбрать одну из четырех доступных cross hair , наиболее подходящую для их игровой среды. <ul style="list-style-type: none"> При выключении монитора или переходе в режим энергосбережения функция Cross Hair автоматически переходит в состояние Выкл. 	

Регулировка цвета	Гамма	Режим 1, Режим 2, Режим 3	Чем выше значение гаммы, тем темнее изображение. Соответственно, чем ниже значение гаммы, тем светлее изображение.
		Режим 4	Если настройки гаммы не нуждаются в корректировке, выберите Режим 4.
	Темп. цвета	Выбор цвета изображения, заданного по умолчанию. Польз-ль: Пользователь может корректировать этот параметр в красном, зеленом или синем оттенке. Теплый: Насыщение изображения красным цветом. Средний: Настройка сбалансированного изображения между красным и синим оттенками. Холодный: Насыщение изображения синим цветом.	
		Красный/Зеленый/ Синий	Вы можете настроить цвета изображения (красный, зеленый, синий) по-отдельности.
Сброс настроек изображения	Сбросить настройки?		
	Нет	Отмена сделанного выбора.	
	Да	Возврат к настройкам по умолчанию.	

Настройка параметров

Настройки > Основные	Описание	
Язык	Выбор языка отображения меню.	
SMART ENERGY SAVING	Высокий	Экономия электроэнергии с помощью функции SMART ENERGY SAVING высокого энергосбережения.
	Низкий	Экономия электроэнергии с помощью функции SMART ENERGY SAVING низкого энергосбережения.
	Выкл	Отключение функции SMART ENERGY SAVING.
Авт. реж. ожидания	Через некоторое время монитор автоматически перейдет в режим ожидания.	
Заблокировать меню	Защита от неправильного нажатия кнопки.	
	Вкл	Кнопки заблокированы.
	! ПРИМЕЧАНИЕ • Все функции отключены за исключением Заблокировать меню режим, Яркость, Контрастность, Вход, Информация, Громкость.	
	Выкл	Кнопки разблокированы.
Информация	На дисплее отобразится следующая информация: Модель, Общее время включения, Серийный номер, Разрешение.	
Сброс настроек	Сбросить настройки?	
	Нет	Отмена сделанного выбора.
	Да	Возврат к настройкам по умолчанию.

! ПРИМЕЧАНИЕ

- Значения данных энергосбережения могут отличаться в зависимости от панели и ее производителя.
- Если для параметра **SMART ENERGY SAVING** выбрано значение **Высокий** или **Низкий**, яркость монитора становится ниже или выше соответственно.

ПОИСК И УСТРАНЕНИЕ НЕИСПРАВНОСТЕЙ

На экране нет изображения.	
Включен ли в розетку провод питания монитора?	<ul style="list-style-type: none">• Убедитесь, что провод питания включен в электрическую розетку.
Отображается ли сообщение Нет сигнала ?	<ul style="list-style-type: none">• Данное сообщение отображается, если сигнальный кабель между компьютером и монитором отсутствует или не подключен. Проверьте кабель и переподключите его.
Отображается ли сообщение Вне диапазона ?	<ul style="list-style-type: none">• Это происходит, когда передаваемый с компьютера (графической карты) сигнал находится вне горизонтального или вертикального диапазона монитора. См. раздел «Технические характеристики» данного руководства для настройки необходимой частоты.
Изображение на экране нестабильно и дрожит. / Изображения оставляют на экране темные следы.	
Вы выбрали подходящую частоту развертки?	<ul style="list-style-type: none">• Если выбранная частота развертки – HDMI 1080i 60/50 Гц (чересстрочное), экран может мерцать. Измените разрешение на 1080p или установите рекомендованное разрешение.• При неправильных настройках графической карты текст может быть размытым, а изображение — тусклым, обрезанным или смещенным.• Способы настройки могут варьироваться в зависимости от модели компьютера или операционной системы, а некоторые значения разрешения могут быть недоступны в зависимости от работы графической карты. В таком случае обратитесь за помощью к производителю компьютера или графической карты.
При выключении монитора на экране остается изображение?	<ul style="list-style-type: none">• Отображение неподвижного изображения в течение длительного времени может привести к повреждению экрана и появлению остаточного изображения.• Чтобы продлить срок службы монитора, используйте отключение или экранную видео заставку.
На экране видны точки?	<ul style="list-style-type: none">• При работе устройства на экране могут появляться точки (красные, зеленые, синие, белые или черные). Это нормально для жидкокристаллических дисплеев. Точки не свидетельствуют о неисправности и не связаны с рабочими характеристиками монитора.
Некоторые функции отключены.	
Некоторые функции недоступны, когда вы нажимаете кнопку Меню.	<ul style="list-style-type: none">• Экранное меню заблокировано. Отключите параметр Заблокировать меню в меню Основные.

Вы видите сообщение "Нераспознанный монитор, найден монитор Plug and Play (VESA DDC)"?	
Вы установили драйвер дисплея?	<ul style="list-style-type: none">• Обязательно установите драйвер дисплея с нашего веб-сайта: http://www.lg.com.• Убедитесь, что видеокарта поддерживает функцию Plug and Play.
Отсутствует звук при подключении через разъем для наушников.	
Изображение отображается без звука.	<ul style="list-style-type: none">• Убедитесь, что подключение к разъему для наушников осуществлено должным образом.• Попробуйте увеличить громкость с помощью джойстика.• Установите используемый монитор в качестве аудиовыхода ПК: (настройки могут отличаться в зависимости от используемой операционной системы).

ТЕХНИЧЕСКИЕ ХАРАКТЕРИСТИКИ УСТРОЙСТВА

24MP500

РУССКИЙ

Глубина цвета	Поддерживается 8-битный цвет.	
Разрешение	Максимальное разрешение	1920 x 1080 при 75 Гц (HDMI)
	Рекомендуемое разрешение	1920 x 1080 при 60 Гц
Источники питания	Напряжение	19 В --- 1,3 А
	Потребляемая мощность	Питание включено: 17,5 Вт Станд. (Условия выпуска с завода)* Спящий режим (Режим ожидания) ≤ 0,3 Вт *** Питание выключено: ≤ 0,3 Вт
Адаптер питания постоянного/переменного тока:	<p>Тип ADS-40SG-19-3 19025G производства SHENZHEN HONOR ELECTRONIC, и тип ADS-40FSG-19 19025GPG-1 производства SHENZHEN HONOR ELECTRONIC, и тип ADS-40FSG-19 19025GPBR-1 производства SHENZHEN HONOR ELECTRONIC, и тип ADS-40FSG-19 19025GPI-1 производства SHENZHEN HONOR ELECTRONIC, и тип ADS-40FSG-19 19025GPCU-1 производства SHENZHEN HONOR ELECTRONIC, и тип ADS-40FSG-19 19025GPB-2 производства SHENZHEN HONOR ELECTRONIC, и тип ADS-25SFA-19-3 19025E производства SHENZHEN HONOR ELECTRONIC, и тип ADS-25FSF-19 19025EPCU-1 производства SHENZHEN HONOR ELECTRONIC, и тип ADS-25FSF-19 19025EPBR-1 производства SHENZHEN HONOR ELECTRONIC, и тип ADS-25FSF-19 19025EPI-1 производства SHENZHEN HONOR ELECTRONIC, и тип ADS-25FSF-19 19025EPG-1 производства SHENZHEN HONOR ELECTRONIC, и тип ADS-25FSF-19 19025EPB-1 производства SHENZHEN HONOR ELECTRONIC, и тип LCAP21 производства LIEN CHANG ELECTRONIC ENTERPRISE, и тип LCAP26-A производства LIEN CHANG ELECTRONIC ENTERPRISE, и тип LCAP26-E производства LIEN CHANG ELECTRONIC ENTERPRISE, и тип LCAP26-I производства LIEN CHANG ELECTRONIC ENTERPRISE, и тип LCAP26-B производства LIEN CHANG ELECTRONIC ENTERPRISE, и тип WA-24C19FS производства Asian Power Devices Inc., и тип WA-24C19FN производства Asian Power Devices Inc., и тип DA-24B19 производства Asian Power Devices Inc., и тип AD10560LF производства PI Electronics (H.K.) Ltd., и тип AD2139S20 производства PI Electronics (H.K.) Ltd., и тип AD2139620 производства PI Electronics (H.K.) Ltd., Выход: 19 В --- 1,3 А</p>	

Условия окружающей среды	Условия эксплуатации	Температура	0 °С до 40 °С
		Влажность	Менее 80 %
	Условия хранения	Температура	-20 °С до 60 °С
		Влажность	Менее 85 %
Размеры	Размеры монитора (ширина x высота x глубина)		
	С подставкой	539,1 x 414 x 214,9 (мм)	
	Без подставки	539,1 x 321,5 x 39,1 (мм)	
Масса (без упаковки)	С подставкой	3,3 кг	
	Без подставки	2,7 кг	

Технические характеристики могут быть изменены без предварительного уведомления.

* Уровень энергопотребления может варьироваться в зависимости от условий эксплуатации и настроек монитора.

* Потребление электроэнергии в режиме «On» (Вкл.) измеряется при помощи стандартного теста LG Electronics (режим изображения - Full White (полностью белый), разрешение – Maximum (максимальное)).

*** Монитор перейдет в Спящий Режим через пару минут (максимум 5 минут).

ТЕХНИЧЕСКИЕ ХАРАКТЕРИСТИКИ УСТРОЙСТВА

27MP500

Глубина цвета	Поддерживается 8-битный цвет.	
Разрешение	Максимальное разрешение	1920 x 1080 при 75 Гц (HDMI)
	Рекомендуемое разрешение	1920 x 1080 при 60 Гц
Источники питания	Напряжение	19 В --- 1,3 А
	Потребляемая мощность	Питание включено: 25,5 Вт Станд. (Условия выпуска с завода)* Спящий режим (Режим ожидания) ≤ 0,3 Вт *** Питание выключено: ≤ 0,3 Вт
Адаптер питания постоянного/переменного тока:	<p>Тип ADS-40SG-19-3 19025G производства SHENZHEN HONOR ELECTRONIC, и тип ADS-40FSG-19 19025GPG-1 производства SHENZHEN HONOR ELECTRONIC, и тип ADS-40FSG-19 19025GPBR-1 производства SHENZHEN HONOR ELECTRONIC, и тип ADS-40FSG-19 19025GPI-1 производства SHENZHEN HONOR ELECTRONIC, и тип ADS-40FSG-19 19025GPCU-1 производства SHENZHEN HONOR ELECTRONIC, и тип ADS-40FSG-19 19025GPB-2 производства SHENZHEN HONOR ELECTRONIC, и тип ADS-25SFA-19-3 19025E производства SHENZHEN HONOR ELECTRONIC, и тип ADS-25FSF-19 19025EPCU-1 производства SHENZHEN HONOR ELECTRONIC, и тип ADS-25FSF-19 19025EPBR-1 производства SHENZHEN HONOR ELECTRONIC, и тип ADS-25FSF-19 19025EPI-1 производства SHENZHEN HONOR ELECTRONIC, и тип ADS-25FSF-19 19025EPG-1 производства SHENZHEN HONOR ELECTRONIC, и тип ADS-25FSF-19 19025EPB-1 производства SHENZHEN HONOR ELECTRONIC, и тип LCAP21 производства LIEN CHANG ELECTRONIC ENTERPRISE, и тип LCAP26-A производства LIEN CHANG ELECTRONIC ENTERPRISE, и тип LCAP26-E производства LIEN CHANG ELECTRONIC ENTERPRISE, и тип LCAP26-I производства LIEN CHANG ELECTRONIC ENTERPRISE, и тип LCAP26-B производства LIEN CHANG ELECTRONIC ENTERPRISE, и тип WA-24C19FS производства Asian Power Devices Inc., и тип WA-24C19FN производства Asian Power Devices Inc., и тип DA-24B19 производства Asian Power Devices Inc., и тип AD10560LF производства PI Electronics (H.K.) Ltd., и тип AD2139S20 производства PI Electronics (H.K.) Ltd., и тип AD2139G20 производства PI Electronics (H.K.) Ltd., Выход: 19 В --- 1,3 А</p>	

Условия окружающей среды	Условия эксплуатации	Температура	0 °С до 40 °С
		Влажность	Менее 80 %
	Условия хранения	Температура	-20 °С до 60 °С
		Влажность	Менее 85 %
Размеры	Размеры монитора (ширина x высота x глубина)		
	С подставкой	611,1 x 455,1 x 214,9 (мм)	
	Без подставки	611,1 x 362,6 x 39,5 (мм)	
Масса (без упаковки)	С подставкой	4,4 кг	
	Без подставки	3,8 кг	

Технические характеристики могут быть изменены без предварительного уведомления.

* Уровень энергопотребления может варьироваться в зависимости от условий эксплуатации и настроек монитора.

* Потребление электроэнергии в режиме «On» (Вкл.) измеряется при помощи стандартного теста LG Electronics (режим изображения - Full White (полностью белый), разрешение – Maximum (максимальное)).

*** Монитор перейдет в Спящий Режим через пару минут (максимум 5 минут).

Поддерживаемый заводской режим (Стандартный режим, РС)

HDMI

Режим дисплея (Разрешение)	Частота горизонтальной развертки (кГц)	Частота вертикальной развертки (Гц)	Полярность (Г/В)	
720 x 400	31.468	70.08	-/+	
640 x 480	31.469	59.94	-/-	
640 x 480	37.5	75	-/-	
800 x 600	37.879	60.317	+/+	
800 x 600	46.875	75	+/+	
1024 x 768	48.363	60	-/-	
1024 x 768	60.023	75.029	+/+	
1152 x 864	67.500	75	+/+	
1280 x 1024	63.981	60.023	+/+	
1280 x 1024	79.976	75.035	+/+	
1680 x 1050	65.290	59.954	-/+	
1920 x 1080	67.500	60	+/+	Рекомендованный режим
1920 x 1080	83.89	74.97	+/+	

РУССКИЙ

Синхронизация HDMI (видео)

РУССКИЙ

Поддерживаемый заводской режим (Стандартный режим)	Частота горизонтальной развертки (кГц)	Частота вертикальной развертки (Гц)	Примечания
480p	31,5	60	
576p	31,25	50	
720p	37,5	50	
720p	45	60	
1080p	56,25	50	
1080p	67,5	60	Рекомендованный режим



Модель и серийный номер продукта находятся на задней стороны и на одной из боковых сторон продукта. Запишите их ниже на тот случай, если вам когда-либо потребуется техническое обслуживание.

Модель _____

Серийный номер _____