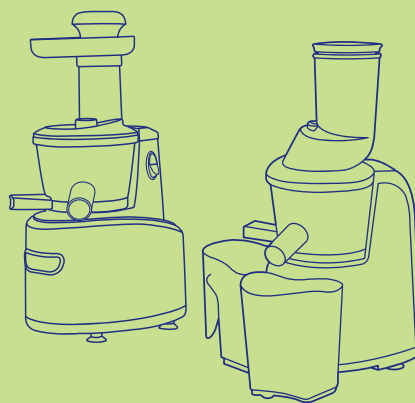




**KIT
FORT**

Техника для дома



**Соковыжималка
шнековая**
КТ-1101, КТ-1102

Руководство
по эксплуатации

Содержание

Общие сведения.....	4
Комплектация.....	4
Устройство соковыжималки	5
Подготовка к работе и использование	7
Чистка и обслуживание соковыжималки.....	10
Уход и хранение	11
Устранение неполадок.....	11
Технические характеристики.....	12
Меры предосторожности.....	12
Другие товары «Китфорт».....	14



Общие сведения

Шнековая соковыжималка позволяет отжимать максимально возможное количество сока из фруктов, овощей и зелени с сохранением всех его полезных компонентов: витаминов, аминокислот и минералов. Сок во время отжима не нагревается и не окисляется. Соковыжималка легко собирается и просто моется после работы.

Шнековая соковыжималка использует технологию низкоскоростного отжима в отличие от технологии измельчения и последующего отжима сока при помощи центрифуги, применяемой в центробежных соковыжималках. Технология низкоскоростного отжима (Low Speed Technology System, LSTS) позволяет извлечь максимальное количество питательных веществ, витаминов и ферментов из минимального количества исходного продукта, например, из фруктов, овощей или зелени.

В отличие от обычной центробежной высокоскоростной соковыжималки, работающей при 1000-24000 об/мин и потребляющей до 1500 Вт электроэнергии, шнековая соковыжималка работает на низких скоростях вращения, около 80 об/мин, и потребляет всего 150 Вт. Однако, несмотря на малую скорость вращения, шнековая соковыжималка отжимает сок так же быстро, как и традиционная центробежная. Спиралевидный шнек-пресс из ультрапрочного материала дробит и прессует продукт, а затем продавливает мякоть через фильтр, отделяя жмых от сока. Эта технология позволяет сохранить гораздо больше питательных веществ, содержащихся в овощах и фруктах, и получить сок с высоким содержанием клетчатки и растительных ферментов, являющихся природными антиоксидантами.

Низкая скорость вращения обеспечивает значительно более низкую температуру в процессе отжима в отличие от центробежной соковыжималки, что способствует сохранению питательной ценности продуктов. В шнековой соковыжималке сок почти не вспенивается, а время его контакта с воздухом минимально, поэтому сок не окисляется кислородом воздуха.

Комплектация

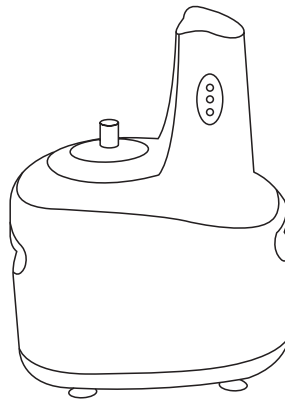
- Соковыжималка:
 - Моторный отсек — 1 шт.
 - Чаша — 1 шт.
 - Держатель фильтра — 1 шт.
 - Фильтр — 1 шт.
 - Шнек — 1 шт.
 - Верхняя крышка — 1 шт.
- Толкатель — 1 шт.
- Контейнеры для мякоти и сока — 2 шт.
- Щетка для чистки — 1 шт.
- Брошюра «Все о свежевыжатых соках» — 1 шт.
- Руководство по эксплуатации — 1 шт.
- Гарантийный талон — 1 шт.

Устройство соковыжималки

Верхняя крышка



Шнек (пресс)

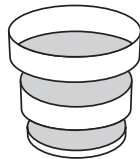


Моторный отсек



Щетка
для чистки

Фильтр (сетка)



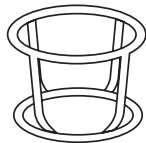
Толкатель



Контейнеры для сока и жмыха



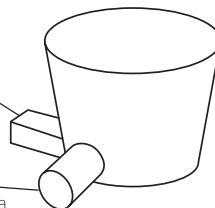
Держатель
фильтра



Чаша

Отверстие для
выхода жмыха

Отверстие
для выхода сока



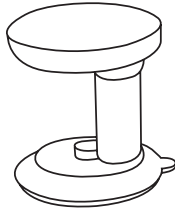


**KIT
FORT**

Шнековая соковыжималка
КТ-1101, КТ-1102

Модель КТ-1102 оснащена широкой подающей горловиной и шнеком специальной формы, что позволяет загружать многие фрукты, например яблоки, целиком, не разрезая их предварительно на части.

У модели КТ-1101 размер горловины меньше, поэтому крупные продукты перед отжимом необходимо порезать на части. Для удобства сверху установлен лоток для подаваемых продуктов.



Подающая горловина
в модели КТ-1101



Подающая горловина
в модели КТ-1102

В соковыжималке использован коллекторный двигатель постоянного тока мощностью 150 Вт. Двигатели постоянного тока имеют хорошие тяговые характеристики и большой пусковой момент. Их преимуществами по сравнению с двигателями переменного тока являются небольшие размеры и вес.

Совместно с двигателем применен понижающий редуктор, благодаря чему крутящий момент на оси шнека увеличивается, поэтому соковыжималка отжимает сок даже из твердых продуктов, таких как свекла, морковь и пр., включая зелень и листовые овощи. Шестерни и валы редуктора выполнены из стали, поэтому надежность и срок службы редуктора весьма велики. Корпус редуктора металлический и защищает внутренние части от возможного попадания внутрь влаги и пыли, которые могут отрицательно сказаться на сроке службы шестерней и подшипников. Шестерни и подшипники хорошо смазаны, так что пользователю нет никакой необходимости когда-либо производить их смазку.

На валу двигателя, а также в редукторе применены подшипники качения, которые гораздо надежнее подшипников скольжения, хотя они сложнее в изготовлении.

Корпус соковыжималки выполнен из прочного пластика, выдерживающего большие нагрузки. Он гладкий, и в случае загрязнения его легко протереть тряпочкой или губкой. Двигатель крепится к верхней части корпуса, что уменьшает скручивающую нагрузку на корпус во время отжима сока. Такое крепление вместе с низкой скоростью вращения шнека обеспечивает отсутствие вибраций во время работы.

Шнек отлит из ультрапрочного пластика, который хорошо выдерживает большие нагрузки, возникающие при отжиме. Шестигранный паз, которым шнек насаживается на ось, усилен металлической вставкой, которая распределяет усилие вращения равномерно по материалу шнека.

Чаша, крышка и толкатель сделаны из пищевой пластмассы и хорошо выдерживают нагрузки, возникающие во время отжима сока. Чаша прозрачная, так что вы можете видеть процесс отжима в деталях. Контейнеры для сока и жмыха также прозрачные, а сбоку нанесена мерная шкала, поэтому вы всегда легко определите объем отжатого сока.

Фильтр сделан из нержавеющей стали с пластмассовыми креплениями, что делает его прочным и не подверженным коррозии. Во время отжима сетка фильтра постоянно очищается

силиконовыми щетками, установленными на держателе фильтра, что предотвращает засорение отверстий сетки мякотью.

Для мытья фильтра в комплекте к соковыжималке прилагается щеточка с жестким ворсом, помогающая вычистить остатки мякоти, застрявшие в дырочках сетки.

Ножки-присоски прочно удерживают соковыжималку на столе, так что она не сдвинется с места, если вы ее случайно толкнете.

Соковыжималка оснащена переключателем безопасности, который не дает включить соковыжималку со снятой верхней крышкой.

Сборка и разборка очень проста и производится буквально за 1 минуту. При сборке соковыжималки обратите внимание, что канал для выхода жмыха имеет второе отверстие снизу к центру чаши, которое должно быть плотно заткнуто силиконовой заглушкой. Пользу такой конструкции можно оценить при мытье соковыжималки — сквозной проход в жмыховом канале позволяет быстро промыть струей воды остатки жмыха. Если жмых плохо промывается, воспользуйтесь обратным концом щетки, он имеет подходящий размер и небольшой скос как раз для этих целей. После промывки не забудьте опять заткнуть внутреннее отверстие жмыхового канала заглушкой.

После окончания работы с соковыжималкой и перед тем как приступить к ее разборке, рекомендуется буквально на 1 секунду включить ее на реверс — это поможет затем легко вынуть шнек.

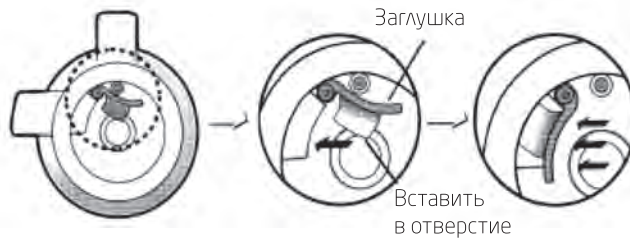
Подготовка к работе и использование

Перед первым использованием разберите соковыжималку и промойте все съемные детали в теплой воде с неабразивным моющим средством. Тщательно прополощите водой и высушите. Это устранил следы пыли и производственной смазки.

Сборка

Переверните чашу и проверьте, что силиконовая заглушка жмыхового канала плотно вставлена в отверстие.

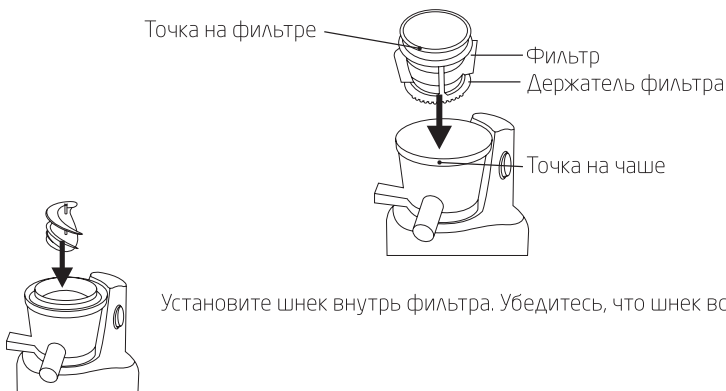
Заглушка снизу чаши



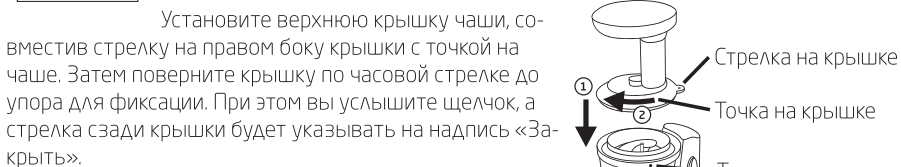
Установите чашу на моторный отсек и поверните ее по часовой стрелке до упора для фиксации.

**KIT
FORT****Шнековая соковыжималка**
КТ-1101, КТ-1102

Установите в чашу держатель фильтра и фильтр, совместив цветную точку на фильтре с точкой на чаше.

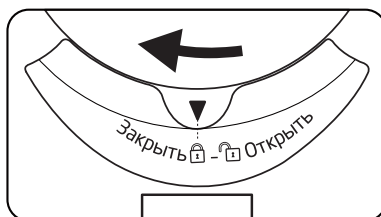


Установите шнек внутрь фильтра. Убедитесь, что шнек вставлен до упора.



Установите верхнюю крышку чаши, совместив стрелку на правом боку крышки с точкой на чаше. Затем поверните крышку по часовой стрелке до упора для фиксации. При этом вы услышите щелчок, а стрелка сзади крышки будет указывать на надпись «Закрыть».

При установке крышки язычок, расположенный в ее задней части, нажимает на переключатель безопасности. Если крышка установлена неправильно или не установлена вовсе, то соковыжималка не включится.



Подставьте контейнеры под патрубки для жмыха и сока. Откройте клапан на трубке для сока. Подключите соковыжималку к сети электропитания.

Эксплуатация

Переключатель режимов работы расположен на корпусе соковыжималки и может находиться в трех положениях:

«ON» запускает двигатель для отжима сока.

«OFF» (среднее положение) — выключение соковыжималки.

«R» включает реверс (вращение в обратную сторону), кнопка в этом положении не фиксируется. Используйте реверс только для прочистки соковыжималки, если отжимаемые продукты застряли.

Запрещается переключать соковыжималку на реверс сразу из рабочего режима, в противном случае может произойти порча платы управления. Перед включением реверса выключите соковыжималку, подождите 1 секунду, пока вращение полностью остановится, и только затем включайте реверс.

Рекомендации по отжиму

Сначала включите соковыжималку, потом подавайте продукт. В противном случае в момент включения усилия на валу может не хватить, и соковыжималку заклинит.

После загрузки продуктов в работающую соковыжималку процесс отжима начинается немедленно. В самом начале отжима, пока процесс еще не установился, жмых может содержать немного сока.

Не подавайте слишком много продукта. Чем тверже продукт и чем больше с него получается жмыха, тем меньшее количество продукта следует подавать. Соковыжималке требуется некоторое время, чтобы отжать сок и выбросить жмых. Если подача продукта будет чрезмерной, возникнет перегрузка, качество отжима ухудшится, а при сильной перегрузке шнек может заклинить или повредится фильтр.

В обычном режиме продукт подается в соковыжималку под действием силы тяжести, поэтому толкатель следует использовать только если продукт застрял в подающей горловине или не захватывается шнеком. Не прилагайте к толкателю большого усилия. Если с усилием проталкивать продукт толкателем в подающее отверстие, то режим работы соковыжималки может нарушиться, и возникнет перегрузка.

По окончании отжима не выключайте соковыжималку сразу, дождитесь полного выхода жмыха, затем выключите соковыжималку и кратковременно, на 1-2 секунды, включите реверс. Это поможет затем разобрать соковыжималку без излишних усилий.

Запрещается переключать соковыжималку на реверс сразу из рабочего режима, в противном случае может произойти порча платы управления. Перед включением реверса выключите соковыжималку, подождите 1 секунду, пока вращение полностью остановится, и только затем включайте реверс.

Косточки из фруктов с твердыми косточками (сливы, персики и т.д.) необходимо удалить перед отжимом, в противном случае соковыжималка может повредиться. Фрукты с мелкими и более мягкими косточками (яблоки, айва, виноград, апельсины и т.п.) можно отжимать вместе с косточками. Только регулируйте подачу продукта, не допускайте перегрузки и следите, чтобы соковыжималка успевала выбрасывать жмых, потому что косточки в конечном итоге уходят в жмых.

У шнековой соковыжималки есть простой и быстрый процесс экспресс-очистки, который позволит не смешивать вкусы разных продуктов. Замените контейнер для сока емкостью для сбора воды, закройте клапан на патрубке для сока, включите соковыжималку и залейте в подающую горловину 3-4 чашки воды. Подождите немного, пока остатки отжатого продукта взболтаются, затем откройте клапан на патрубке для сока и дождитесь слива воды. При необходимости повторите процесс. По окончании промывки выключите соковыжималку и замените емкость для сбора воды контейнером для сока. После этого можно приступить к отжиму другого продукта.

Экспресс-очистка не является заменой обычному мытью каждой составной части после окончания использования.

Клапан на патрубке для сока можно закрыть для получения смесей различных продуктов. Например, для приготовления бананового молока закройте клапан, отожмите 1-2 ба-

нана, затем влейте в соковыжималку 1 чашку молока и немного подождите, пока смесь приготовится. Затем откройте клапан и слейте смесь. Банановое молоко готово.

При отжиме яблок мягких сортов возможен выход мякоти вместе с соком. Это является особенностью работы шнековой соковыжималки и не считается неисправностью.

Чистка и обслуживание соковыжималки

Следуйте последовательности разборки, указанной на рисунке. Поверните верхнюю крышку против часовой стрелки для разблокировки и снимите ее. Вытащите шнек, фильтр и держатель фильтра. Поверните чашу против часовой стрелки для разблокировки и снимите ее.



Вымойте все съемные части соковыжималки. Не используйте металлические мочалки и щетки и абразивные чистящие средства, т.к. они могут повредить соковыжималку. Не используйте для мытья посудомоечную машину. Вытрите и высушите все части соковыжималки.

Не мойте моторный отсек под струей воды. Протрите его влажной тряпкой и вытрите насухо.

Не допускайте попадания воды и сока на корпус в районе оси (шпинделя). Если в это место пролилась жидкость, немедленно вытрите ее. Также выньте силиконовое кольцо-прокладку, расположенную в районе оси и закрывающую головки винтов крепления двигателя, и вытрите канавку насухо. Не забудьте установить кольцо на место.

При мытье соковыжималки воспользуйтесь щеткой для чистки из комплекта. Диаметр ее щетины хорошо подходит для удаления остатков мякоти из отверстий сетки фильтра. Сетку рекомендуется чистить щеткой с двух сторон: изнутри и снаружи.

Остатки жмыха из паза с нижней стороны шнека можно удалить обратным заостренным концом щетки, а из зубцов — щетиной.

При мытье чаши выньте заглушку с обратной стороны жмыхового канала, это позволит промыть канал под струей воды. Не дергайте сильно заглушку, чтобы не оторвать ее, вынимайте и вставляйте ее аккуратно.

Для удаления крупных скоплений жмыха из канала воспользуйтесь обратным концом щетки. Если щетка не пролезает в канал до конца, поверните ее на 90°, плоской стороной. Заостренный конец щетки также будет полезен, если жмых застрял в пазах внутри чаши и в маленькой шестеренке внутри нее.

Уход и хранение

Храните соковыжималку в собранном виде в сухом и прохладном месте, недоступном для детей. Не допускайте попадания прямых солнечных лучей.

Устранение неполадок

При разборке соковыжималки верхняя крышка не откручивается.

Попробуйте следующее:

1. Приложите большее усилие.
2. Поверните чашу против часовой стрелки, чтобы она вышла из зажимов. Поворачивать чашу удобно, взявшись двумя руками за выводные патрубки для сока и жмыха. Затем чуть приподнимите чашу вверх. После этого вновь попробуйте отвернуть крышку.
3. Надавите на крышку в центре, в районе выступа. Затем попробуйте ее отвернуть.
4. Закройте патрубок для выхода сока заглушкой и залейте в чашу некоторое количество теплой воды. Когда оставшийся в чаше жмых размокнет, попробуйте отвернуть крышку. Чтобы заклинивания крышки не происходило, перед выключением соковыжималки дождитесь окончания выхода жмыха.

Если **не удается извлечь шнек из чаши**, поверните чашу против часовой стрелки, чтобы она вышла из зажимов. Поворачивать чашу удобно, взявшись двумя руками за выводные патрубки для сока и жмыха. Затем поднимайте чашу вверх, покачивая ее из стороны в сторону, пока полностью ее не снимете.

Из снятой чаши шнек можно извлечь, надавив на него снизу. Также вы можете замочить чашу в воде, чтобы размок оставшийся в ней жмых, что облегчит извлечение шнека.

При первом использовании соковыжималка при включении не отжимает. Если включить реверс, отжим идет.

Причина в неправильной полярности подключения двигателя. В нормальном режиме шнек должен вращаться по часовой стрелке (можно увидеть через подающую горловину), а держатель фильтра — против часовой стрелки.

Данную неисправность можно устранить самостоятельно. Убедитесь, что соковыжималка отключена от сети электропитания. Подцепите переключатель режимов работы за окантовку каким-нибудь подходящим предметом (например, жалом плоской отвертки) и вытащите его из корпуса. К переключателю подведено 6 проводов, разбитых на 3 группы (по 2 провода в группе). Вам необходимо поменять местами два провода в средней группе. Провода крепятся на ножевых клеммах. Чтобы отсоединить клемму, сдвиньте защитную оболочку, затем нажмите на маленький фиксирующий язычок на клемме и снимите ее. Для установки клеммы надвиньте ее до упора на ножевой контакт, затем сдвиньте на клемму защитную оболочку. После этого установите переключатель режимов обратно, надавив на него до упора. Подключите соковыжималку к сети электропитания и проверьте правильность вращения.

Также вы можете обратиться в сервисный центр для гарантийного ремонта.



**KIT
FORT**

Шнековая соковыжималка
КТ-1101, КТ-1102

Технические характеристики

1. Напряжение: 220 В, 50 Гц
2. Мощность: 150 Вт
3. Скорость вращения вала: 80 об/мин
4. Длина шнура: 1,2 м
5. Максимальное время непрерывной работы: 30 минут
6. Размер: 395 × 370 × 320 мм
7. Вес нетто: 4,4 кг
8. Вес брутто: 5,1 кг

Срок службы: 2 года
Товар сертифицирован.



Производитель имеет право на внесение изменений в дизайн, комплектацию, а также в технические характеристики изделия в ходе совершенствования своей продукции без дополнительного уведомления об этих изменениях.

Меры предосторожности

Пожалуйста, внимательно прочтите инструкцию по эксплуатации. Обратите особое внимание на меры предосторожности. Всегда держите инструкцию под рукой.

1. Используйте соковыжималку только по назначению и в соответствии с указаниями, изложенными в данном руководстве.
 2. Устройство предназначено для домашнего использования в помещении.
 3. Перед подключением устройства к электрической розетке убедитесь, что параметры электропитания, указанные на нем, совпадают с параметрами используемого источника питания.
 4. Для предотвращения поражения электрическим током не погружайте устройство в воду и другие жидкости.
 5. Не переносите соковыжималку, взявшись за шнур питания. Не тяните за шнур питания при отключении вилки от розетки.
 6. Не используйте прибор, если шнур питания, вилка или другие части соковыжималки повреждены. Во избежание поражения электрическим током не разбирайте прибор самостоятельно — для его ремонта обратитесь к квалифицированному специалисту. Помните, неправильная сборка прибора повышает опасность поражения электрическим током при эксплуатации.
 7. Детям, людям с ограниченными физическими, сенсорными или умственными способностями, а также лицам, не обладающим достаточными знаниями и опытом, разрешается пользоваться соковыжималкой только под контролем лиц, ответственных за их безопасность, или после инструктажа по эксплуатации устройства. Не позволяйте детям играть с соковыжималкой.
 8. Контролируйте работу соковыжималки, когда рядом находятся дети и домашние животные.
 9. Не оставляйте работающий прибор без присмотра. Выключите его и отключите от сети, если не используете прибор длительное время или перед проведением обслуживания.
 10. Устанавливайте соковыжималку только на устойчивую горизонтальную поверхность на расстоянии не менее 10 см от стены и края стола.
- 12

11. Не пытайтесь обойти блокировку включения прибора.
12. Избегайте контакта с движущимися частями.
13. Не используйте прибор непрерывно дольше 30 минут. После 30 минут работы необходимо сделать перерыв не менее чем на 7-10 минут, чтобы прибор остыл.
14. Используйте специальный толкатель для загрузки продуктов.
15. Не допускайте падения прибора и не подвергайте его ударам.
16. Не допускайте попадания воды и сока на корпус в район оси (шпинделя).
17. Храните соковыжималку в недоступных детям местах.
18. Используйте только предлагаемые производителем аксессуары. Использование иных дополнительных принадлежностей может привести к поломке устройства или получению травм.



Шнековая соковыжималка
КТ-1101, КТ-1102

Другие товары «Китфорт»



Робот-пылесос КТ-501

Напряжение: 14,4 В

Мощность: 19 Вт

Аккумуляторная батарея:

- время подзарядки 3 — 4 часа
- емкость аккумулятора: 1500 мА*ч
- время работы: 60 мин.

Беспроводной пульт с функцией программирования

Габариты: 320 × 87 мм (включая высоту колес)

Вес: 3,2 кг

Пароочиститель КТ-905

Мощность: 2000 Вт

Рабочее давление пара: 4 бара

Бойлер: стальной, 1,5 л

Время нагрева: 8—10 мин

Время непрерывной работы: 35—40 мин

Вес: 8,2 кг



Электровеник КТ-508

Мощность: 10 Вт

Блок питания: АС 220 В, 50 Гц; DC 6 В, 0,2 А

Аккумулятор: Ni-MH 4,8 В, 1 А*ч

Время автономной работы: 45 минут

Время заряда: 10 часов

Уровень шума: 72 дБ

Емкость пылесборника: 0,1 л

Размер щетки: 326 × 293 × 86 мм

Высота в собранном виде: 1125 мм

Вес нетто: 1,3 кг

Щетка с вращением на 360°

Защитные резиновые бамперы на углах не оставляют царапин на мебели

Цвета: бело-зеленый, бело-голубой

Кит-руководство

Наш слоган «Всегда что-то новенькое!» отражает самую суть бренда. Ведь марка обладает позитивным любопытством, у нее настоящий нюх на полезные новинки. В ассортименте всегда появляются интересные товары с новыми возможностями.

Не случайно символом бренда стал кит — любопытный, умный и безусловно полезный. Так и наши товары — любопытные, умные и безусловно полезные, они верой и правдой будут помогать вам готовить, наводить чистоту и ухаживать за вещами.

Если вам понравилось пользоваться нашими бытовыми приборами — будем рады прочесть ваши отзывы и истории, присылайте их по адресу info@kitfort.ru или оставьте на сайте www.kitfort.ru.

Если же что-то не понравилось — тем более напишите нам, и мы обязательно учтем ваши пожелания и наблюдения.

И тогда кит обязательно станет самым полезным другом вашего дома!

