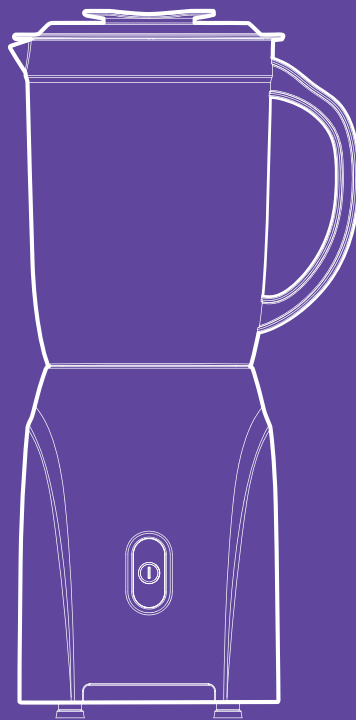


**Раскручу
на любой
движ!**



**Блендер «2 в 1»
КТ-3069**

Если у вас возникнут трудности с использованием нашей техники, перед обращением в магазин просим позвонить на горячую линию Kitfort:

8-800-775-56-87

(пн-пт с 9:30 до 17:30 по московскому времени)

info@kitfort.ru

Мы расскажем про особенности работы прибора и проконсультируем по любым другим вопросам

Содержание

Общие сведения	4
Комплектация	4
Устройство блендера	5
Подготовка к работе и использование	6
Обслуживание, уход и хранение.....	12
Устранение неполадок	13
Технические характеристики.....	15
Меры предосторожности	16
Другие товары Kitfort	18

Общие сведения

Блендеры предназначены для смешивания фруктовых и фитнес-напитков, молочных коктейлей, эмульсии, муссов, супов-пюре, соусов и детского питания.

Блендер «2 в 1» Kitfort КТ-3069 выполняет функции не только блендера, но также кофемолки. Блендер управляется одной кнопкой.

В комплекте идет чаша емкостью 0,6 литра и с мерной шкалой. Чаша накрывается крышкой, в которой есть отверстие, закрываемое мерным колпачком, для добавления ингредиентов непосредственно во время работы. Мерный колпачок, емкостью в 15 мл и с мерной шкалой, может использоваться как мерный стаканчик. Корпус, чаша блендера и чаша кофемолки выполнены из пластика.

Для помола кофе в комплекте поставляется чаша и блок ножей кофемолки.

Для обеспечения безопасности блендер может работать только с установленной чашей блендера или чашей кофемолки. Противоскользящие ножки обеспечивают прочную фиксацию блендера на столе.

Благодаря надежному двигателю мощностью 200 Вт, рассчитанному на длительный срок эксплуатации, и блоку ножей из нержавеющей стали, который легко снимается для чистки, универсальный блендер может с успехом использоваться не только дома, но и в небольшом кафе или баре.

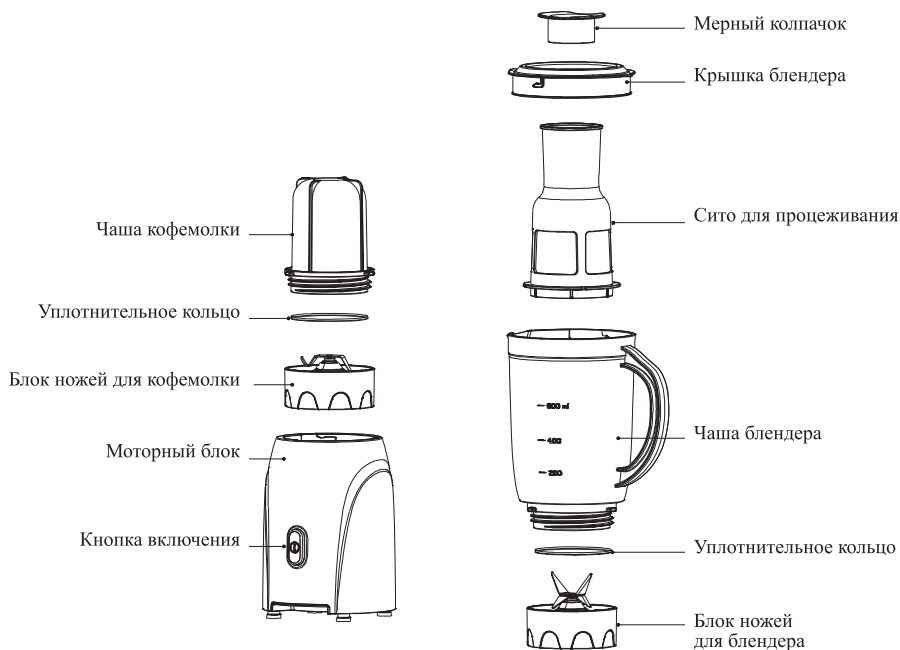
Блендер предназначен для приготовления пюре, взбивания, измельчения, смешивания различных продуктов и колки льда. Прибор идеально подходит для смешивания фруктовых и фитнес-напитков, приготовления смузи, протеиновых смесей, молочных коктейлей, супов-пюре, соусов и детского питания. Стационарный блендер очень удобен в использовании. В отличие от погружного блендера он исключает возможность брызг при работе, потому что смешивание происходит в емкости с закрытой крышкой. Стационарный блендер не придется держать в руках — достаточно нажать на кнопку включения.

Комплектация

1. Моторный блок — 1 шт.
2. Чаша блендера — 1 шт.
3. Крышка чаши — 1 шт.
4. Мерный колпачок — 1 шт.
5. Блок ножей для блендера с уплотнительным кольцом — 1 шт.
6. Чаша кофемолки — 1 шт.
7. Блок ножей для кофемолки с уплотнительным кольцом — 1 шт.
8. Сито для процеживания — 1 шт.
9. Руководство по эксплуатации — 1 шт.
10. Коллекционный магнит — 1 шт.*

*опционально

Устройство блендера



Кнопка включения позволяет включить и выключить блендер. Блендер будет работать, пока вы держите кнопку нажатой.

У ножей в блендерах острота отличается от остроты лезвий бритв и кухонных ножей. В блендере ножи рубят продукты. Измельчение продукта в блендерах происходит из-за большой скорости вращения ножей и тупой кромки лезвия. Поэтому ножи блендера не должны быть заточены до остроты кухонных ножей и бритвы — это не повлияет на эффективность смешивания или измельчения. На эффективность работы блендера влияет форма ножей, как они расположены в чаше, скорость вращения, а также форма чаши.

Подготовка к работе и использование

Перед первым применением или после длительного хранения вымойте все составные части, кроме моторного блока, и высушите их. Поставьте блендер на горизонтальную сухую ровную поверхность.

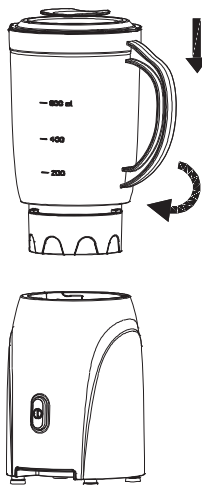
Включение

1. Соберите блендер, положите в чашу кофемолки, в сито или чашу блендера необходимые ингредиенты.
2. Поставьте блендер на ровную устойчивую горизонтальную поверхность.
3. Подключите блендер к сети электропитания.
4. Нажмите и удерживайте кнопку включения. Пока вы держите кнопку нажатой, блендер работает.
5. По окончании приготовления отпустите кнопку включения. Отключите устройство от сети электропитания.

Блендер

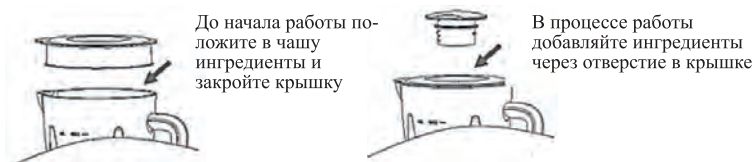
Переверните чашу блендера вверх дном и накрутите на нее блок ножей для блендера по часовой стрелке.

Установите чашу на моторный блок так, чтобы ручка чаши находилась над значком открытого замка на моторном блоке. Чтобы зафиксировать чашу, поверните ее по часовой стрелке в сторону значка закрытого замка. Если чаша будет установлена неправильно, мотор блендера не включится.



Закройте чашу крышкой. Прорези крышки должны находиться напротив носика чаши, затем поверните крышку по часовой стрелке до фиксации так, чтобы выступ на крышке закрывал носик на чаше. В крышку установите мерный колпачок. Снять крышку вы можете, повернув ее против часовой стрелки так, чтобы прорези крышки оказались напротив носика чаши, затем поднять крышку вверх.

Перед началом работы снимите крышку и положите в чашу ингредиенты. Закройте чашу крышкой с установленным колпачком. В процессе работы можно добавлять ингредиенты через отверстие для колпачка.



Прорези в крышке нужны для слива жидких ингредиентов из чаши. Чтобы перелить жидкость из чаши, поверните крышку против часовой стрелки на небольшой угол, при этом придерживайте чашу рукой. Выступ на крышке должен оказаться слева от носика, а прорези на боковой поверхности крышки — напротив носика. Теперь наклоните чашу и слейте из нее жидкость, при этом придерживая крышку.



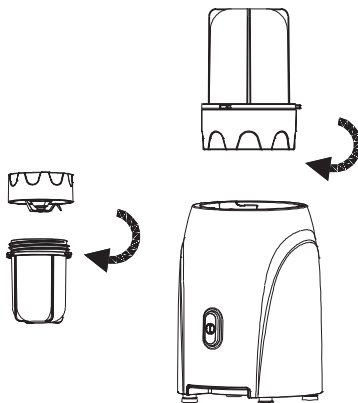
Кофемолка

Положите внутрь чаши кофемолки ингредиенты. Накрутите на чашу кофемолки блок ножей для кофемолки. Обратите внимание, что для чаши блендера используется блок ножей для блендера, его ножи другой формы.





Установите чашу кофемолки на моторный блок, затем зафиксируйте чашу кофемолки, повернув ее по часовой стрелке до фиксации. Если чаша кофемолки установлена неправильно, мотор не включится.



По окончании помола выключите блендер, переверните и открутите блок ножей. Пересыпьте содержимое чаши в чистую емкость и закройте крышкой, чтобы аромат кофе не выветрился.

Сито для процеживания

Если вы хотите получить процеженный продукт после приготовления, то установите сито для процеживания в чашу блендера, опустив сито в чашу до упора. Наденьте крышку блендера и через отверстие мерного колпачка положите внутрь сита ингредиенты. Вставьте в крышку мерный колпачок и включите блендер. После приготовления поверните крышку блендера так, чтобы прорези на крышке оказались напротив носика чаши блендера. Затем налейте полученный продукт в приготовленную емкость.



Советы по использованию

Общие советы

Не превышайте максимальное время непрерывной работы в 1 минуту. После 1 минуты работы блендеру надо дать остыть в течение 3 минут. После пяти циклов необходимо сделать перерыв на 10 минут.

Во время смешивания можно добавлять в чашу блендера дополнительные ингредиенты или специи, не снимая крышку чаши блендера. Для этого извлеките мерный колпачок из крышки чаши, потянув его вверх. После добавления дополнительных ингредиентов вставьте колпачок обратно. Продолжите смешивание.

Чтобы ингредиенты лучше смешивались, добавьте в чашу некоторое количество жидкости.

Крупные ингредиенты порежьте на кусочки не более $1,5 \times 1,5 \times 1,5$ см.

После выключения блендера всегда дождитесь полной остановки ножей. Всегда выключайте блендер перед снятием чаш.

Не кладите в чашу и кофемолку ингредиенты, которые могут вызвать повреждение блендера: кости, большие куски твердых продуктов, слишком твердые продукты и т.д.

Не включайте блендер с пустой чашей или кофемолкой.

При измельчении твердых ингредиентов вместе с жидкостью куски ингредиентов могут скопиться в центре чаши, не попадая на ножи. Выключите блендер и ложкой распределите ингредиенты в чаше.

Примечание. После перемола твердых и сухих продуктов, таких как кофейные зерна, сахар, и т.д. пластиковая чаша блендера может стать матовой в нижней части. Это нормально и не является браком.

Возможен небольшой нагрев содержимого чаши во время смешивания. Это связано с вязкостью смешиваемых продуктов и силой трения, возникающей между ножами блендера и смешиваемыми продуктами. Для приготовления молочных коктейлей, смузи и остальных блюд, подаваемых в охлажденном виде, рекомендуется использовать заранее охлажденные продукты и ближе к концу приготовления добавлять в чашу немного колотого льда. Также, чтобы избежать излишнего нагрева, рекомендуется следить за процессом смешивания и измельчения и сразу по достижении необходимой консистенции прерывать смешивание.

Во время смешивания большого количества продуктов или особо твердых продуктов, рекомендуется придерживать чашу рукой.

Чаша блендера

Блендер может измельчать лед, но только в небольших количествах — не более 5–6 кусочков. Положите в чашу кусочки льда. Если сразу положить много кусков льда, они застрянут в чаше и не будут измельчаться.

В процессе колки льда придерживайте чашу рукой. Не кладите льда более 100 г. Не используйте большие куски льда, т.к. это может привести к порче блендера.

Во время работы блендера можно добавить ингредиенты через отверстие в крышке, вытащив мерный колпачок.

Не переполняйте чашу. В чаше должно оставаться свободное место. Не закладывайте ингредиентов выше максимального деления мерной шкалы. Если ингредиенты в процессе смешивания образуют много пены, уменьшите количество ингредиентов.



Не заливайте в чашу жидкость температурой выше 60 °С. В противном случае чаша может треснуть.

Для облегчения перемешивания и измельчения ингредиентов к ним лучше добавить некоторое количество жидкости. Если по рецепту ингредиенты должны быть смешаны с жидкостью, рекомендуется добавить ее в чашу вместе с ними.

Не рекомендуется смешивать ингредиенты объемом менее 0,2 л.

Используйте колпачок для дозирования ингредиентов. Его емкость составляет 15 мл.

Примеры использования различных режимов приведены в рецептах ниже.

Кофемолка

Блок ножей кофемолки имеет особую форму и подходит для перемалывания и измельчения твердых ингредиентов, таких как кофейные зерна, зерна перца и т.п.

Степень помола определяется его длительностью: чем дольше, тем мельче. Для получения более равномерного помола рекомендуется класть в кофемолку небольшое количество зерен.

Для турки требуется самый мелкий помол, чуть грубее — для эспрессо, еще грубее — для капельной кофемолки и самый грубый — для френч-пресса.

Смолотый кофе очень быстро теряет аромат, поэтому его рекомендуется заваривать сразу после помола. Перемалывайте ровно столько кофе, сколько его требуется для заварки. Если вы все же хотите намолоть кофе в запас, то храните его в плотно закрытой емкости.

Не заполняйте чашу кофемолки больше максимального уровня. Максимальный объем ингредиентов составляет 30 мл (1/3 чаши).

Одна порция кофе — 6–7 г зерен.

Кроме кофе вы можете перемолоть орехи, сахар и специи.

Рецепты

Банановый коктейль

Банан — 1 шт.

Молоко — 100 мл

Сливки — 100 мл

Сахар, ваниль — по вкусу

1. Если вы хотите, чтобы напиток был охлажденным, предварительно измельчите в чаше блендера лед.
2. Очистите бананы от кожуры, нарежьте их на небольшие кусочки и положите в чашу блендера.
3. По желанию добавьте 1–2 ч. л. сахара. Также вы можете добавить ваниль по вкусу.
4. Установите крышку чаши. Поместите в крышку мерный колпачок.
5. Включите блендер кнопкой включения.
6. Достаньте из крышки чаши мерный колпачок и постепенно влейте в чашу молоко и сливки через отверстие в крышке чаши.
7. По достижении однообразной консистенции коктейля завершите смешивание, отпустив кнопку включения.
8. Снимите чашу блендера с моторного блока и поставьте ее на ровную поверхность. Снимите крышку чаши.
9. Перелейте готовый коктейль в бокалы.

Ягодный смузи

Черная смородина — 50 г
Вишня без косточек — 50 г
Клубника — 50 г
Молоко — 150 мл

1. Положите в чашу блендера ягоды.
2. Установите крышку чаши. Поместите в крышку мерный колпачок.
3. Включите блендер кнопкой включения.
4. Достаньте из крышки чаши мерный колпачок и постепенно влейте в чашу молоко через отверстие в крышке чаши.
5. По достижении однообразной консистенции смузи завершите смешивание, отпустив кнопку включения.
6. Снимите чашу блендера с моторного блока и поставьте ее на ровную поверхность. Снимите крышку чаши.
7. Перелейте готовый смузи в бокалы.

Томатный фреш

Томаты (небольшие) — 3–4 шт.

1. Томаты нарежьте на небольшие дольки.
2. Дольки 1–2 томатов выложите в чашу блендера. Не кладите в чашу сразу все нарезанные томаты — они могут застрять на ножах блендера, когда устройство начнет смешивание.
3. Установите крышку чаши. Поместите в крышку мерный колпачок.
4. Включите блендер кнопкой включения.
5. Достаньте из крышки чаши мерный колпачок и постепенно добавляйте оставшиеся дольки томатов через отверстие в крышке чаши.
6. По достижении однообразной консистенции фреша завершите смешивание, отпустив кнопку включения.
7. Снимите чашу блендера с моторного блока и поставьте ее на ровную поверхность. Снимите крышку чаши.
8. Перелейте готовый фреш в бокалы.

Соус из томатов и болгарского перца

Томаты — 1 шт.
Красный болгарский перец — 1 шт.
Растительное масло — 1 ст. л.
Чеснок — 1 зубчик
Сахарная пудра — 1/3 ч. л.
Соль — 0,5 ч. л.
Уксус 3–4% — 5 мл
Черный молотый перец — 1 щепотка
Зелень — по желанию



1. Помойте перец и томаты. Вырежьте у овощей плодоножку, перцы очистите от семян.
2. Порежьте томаты и перцы на небольшие куски.
3. Очистите зубчики чеснока, затем пропустите их через пресс для чеснока или натрите на мелкой терке.
4. Выложите чеснок и часть нарезанных томатов в чашу блендера. Не кладите в чашу сразу все нарезанные томаты — они могут застрять на ножах блендера, когда устройство начнет смешивание.
5. Установите крышку чаши. Поместите в крышку мерный колпачок.
6. Включите блендер кнопкой включения.
7. Достаньте из крышки чаши мерный колпачок и постепенно добавляйте все оставшиеся ингредиенты через отверстие в крышке чаши.
8. По достижении однообразной консистенции соуса завершите смешивание, отпустив кнопку включения.
9. Снимите чашу блендера с моторного блока и поставьте ее на ровную поверхность. Снимите крышку чаши.
10. Перелейте готовый соус в другую емкость.

Особенности смешивания в блендере и его отличие от измельчителя

Измельчитель рубит (измельчает) продукты на кусочки. Блендер может измельчить продукты на очень мелкие кусочки, фактически в пюре. Это обусловлено разницей в конструкции этих приборов.

У *измельчителя* несколько ножей, они расположены по всей высоте чаши. Поскольку нож измельчителя вращается медленнее, получается не пюре, а рубленые кусочки. Степень измельчения определяется временем измельчения.

У данного *блендера* блок ножей с четырьмя лезвиями, расположенный внизу чаши. Чтобы измельчить полную чашу продуктов, должна быть вертикальная циркуляция содержимого. Тогда ингредиенты, перемешиваясь, будут постепенно подаваться к ножам и равномерно измельчаться. Если циркуляции в чаше нет, то продукты будут измельчаться только около ножей. Для равномерного перемешивания содержимого обязательно добавляйте в чашу блендера жидкость.

Дополнительно, чтобы измельчение было равномерным, рекомендуется:

- нарезать продукты мельче;
- положить в чашу небольшое количество ингредиентов.

Обслуживание, уход и хранение

Перед обслуживанием блендера не забудьте отключить его от сети электропитания.

Мойте чашу блендера, чашу кофемолки и блоки ножей сразу после использования. Не допускайте засыхания остатков пищи внутри чаш.

Для удаления остатков пищи из чаши налейте в нее немного воды с добавлением моющего средства, установите чашу на блендер и включите его на большую скорость на несколько секунд. Затем ополосните чашу водой. Так же можно очистить кофемолку.

Чашу блендера, крышку, колпачок и чашу кофемолки можно мыть в посудомоечной машине при температуре не выше 60 °С. Не мойте в посудомоечной машине блоки ножей.

Не используйте для мытья агрессивные моющие средства и абразивные материалы. После мытья вытрите ножи насухо.

Будьте осторожны при мытье ножей, не поранитесь.

Моторный блок протирайте влажной, а затем сухой тканью. Не погружайте моторный блок в воду или другие жидкости. Если в моторный блок попала вода, хорошенько просушите его перед включением.

Во время мытья блоков ножей снимайте уплотнительные кольца. Надевайте их на блоки ножей после полной просушки.

Храните блендер в сухом и прохладном месте, недоступном для детей.

Устранение неполадок

Блендер не включается

Возможная причина	Решение
Неправильно установлена чаша кофемолки или блендера	Установите чашу блендера или чашу кофемолки на моторный блок согласно инструкции
Отсутствует напряжение в сети	Проверьте есть ли напряжение в сети

Повышенная вибрация и шум

Возможная причина	Решение
Устройство установлено на неровную поверхность	Установите блендер на ровную поверхность
Неправильно установлена чаша блендера или чаша кофемолки	Снимите чашу блендера или чашу кофемолки с моторного блока и установите согласно инструкции
Под чашу попали ингредиенты	Устанавливайте чашу на чистые места соединений



Содержимое чаши выплескивается

Возможная причина	Решение
Слишком много содержимого	Уменьшите количество содержимого в чаше
Неплотно вставлена крышка или мерный колпачок	Снимите крышку с чаши и установите ее в соответствии с инструкцией. Плотно вставьте колпачок

Содержимое чаш нагревается

Возможная причина	Решение
Слишком высокая начальная температура продуктов	Загружайте охлажденные или замороженные продукты и жидкости
Длительное время смешивания	Следите за процессом смешивания, выключайте блендер сразу по достижении нужной консистенции

Вытекает содержимое из дна чаш

Возможная причина	Решение
Износилось уплотнительное кольцо	Открутите блок ножей, тщательно почистите, просушите, вставьте новое уплотнительное кольцо и прикрутите обратно к дну чаш
Блок ножей установлен не правильно	Установите блок ножей в чаши согласно инструкции

Если ваша ситуация не отображена выше, пишите нам на адрес info@kitfort.ru, приложив фотографии или видеофайлы, фиксирующие вашу проблему. Пришлите также фотографию наклейки с серийным номером, расположенную на дне или на задней части корпуса устройства.

По вопросам приобретения расходных материалов или аксессуаров пишите нам на info@kitfort.ru.

Технические характеристики

1. Напряжение: ~220–240 В, 50/60 Гц
2. Мощность: 200 Вт
3. Класс защиты от поражения электрическим током: II
4. Емкость чаши блендера: 600 мл
5. Емкость мерного колпачка: 15 мл
6. Емкость чаши кофемолки: 85 мл
7. Скорость вращения ножей: 22000 ±15% об/мин
8. Материал чаши блендера: пластик
9. Материал чаши кофемолки: пластик
10. Длина шнура: 0,8 м
11. Размер устройства: 144 × 113 × 300 мм
12. Размер упаковки: 350 × 156 × 210 мм
13. Вес нетто: 1,1 кг
14. Вес брутто: 1,4 кг

Срок службы: 2 года
Срок гарантии: 1 год
Товар сертифицирован



Производитель: Чжэцзян Ланбао Илектрикэл Эплаенс Ко., Лтд. Да Гу Тан Виллидж, Чжоусян Таун, Цыси Сити, Нинбо Сити, Чжэцзян Провинс 315324, Китай.

Импортер: ООО «Аэро-Трейд». 197022, г. Санкт-Петербург, Инструментальная ул., д. 3, лит. X, офис 1.

Страна происхождения: Китай.

Уполномоченная организация для принятия претензий на территории РФ: ООО «Аэро-Трейд». 197022, г. Санкт-Петербург, Инструментальная ул., д. 3, лит. X, офис 1.

Горячая линия производителя: 8-800-775-56-87 (пн-пт с 9:30 до 17:30 по московскому времени), info@kitfort.ru

Адреса сервисных центров вы можете узнать у оператора горячей линии или на сайте kitfort.ru

Требуется особая утилизация. Во избежание нанесения вреда окружающей среде необходимо отделить данный объект от обычных отходов и утилизировать его наиболее безопасным способом, например, сдать в специальные места по утилизации.

Месяц и год изготовления указаны на нижней стороне упаковочной коробки.

Производитель имеет право на внесение изменений в дизайн, комплектацию, а также в технические характеристики изделия в ходе совершенствования своей продукции без дополнительного уведомления об этих изменениях.

Условия гарантии

Механическое повреждение корпуса, аксессуаров или составных частей устройства не является гарантийным случаем. После пережога твердых и сухих продуктов, таких как кофейные зерна, сахар, и т.д. пластиковая чаша блендера и чаша кофемолки может стать матовой в нижней части. Это нормально и не является браком.

Выход из строя блендера вследствие попадания жидкостей в моторный блок, на разъем или шнур питания или в область органов управления не является гарантийным случаем.

Окрашивание чаши и других частей блендера, соприкасающихся с продуктами, является нормальным и не считается гарантийным случаем.

Ножи для кофемолки и блендера со временем могут темнеть. Это нормально и не является гарантийным случаем.

Меры предосторожности

Пожалуйста, внимательно прочтите инструкцию по эксплуатации. Обратите особое внимание на меры предосторожности. Всегда держите инструкцию под рукой.

1. Устройство предназначено для использования в бытовых условиях и может применяться в квартирах, загородных домах, гостиничных номерах, офисах и других подобных местах для непромышленной и некоммерческой эксплуатации.
2. Используйте устройство только по назначению и в соответствии с указаниями, изложенными в данном руководстве. Нецелевое использование устройства будет считаться нарушением условий надлежащей эксплуатации.
3. Перед подключением устройства к электрической розетке убедитесь, что параметры электропитания, указанные на нем, совпадают с параметрами используемого источника питания.
4. Для предотвращения поражения электрическим током не погружайте устройство в воду и другие жидкости.
5. Не переносите прибор, взявшись за шнур питания. Не тяните за шнур питания при отключении вилки от розетки.
6. Не используйте устройство, если шнур питания, вилка или другие части прибора повреждены. Во избежание поражения электрическим током не разбирайте устройство самостоятельно — для его ремонта обратитесь к квалифицированному специалисту. Помните, неправильная сборка устройства повышает опасность поражения электрическим током при эксплуатации.
7. Детям, людям с ограниченными физическими, сенсорными или умственными способностями, а также лицам, не обладающим достаточными знаниями и опытом, разрешается пользоваться прибором только под контролем лиц, ответственных за их безопасность, или после инструктажа по эксплуатации устройства. Не позволяйте детям играть с прибором.
8. Контролируйте работу блендера, когда рядом находятся дети или домашние животные.

9. Не включайте блендер с пустыми чашами. Это может привести к повреждению устройства.
10. Не оставляйте работающий блендер без присмотра. Выключите его и отключите от сети, если не используете прибор длительное время или перед проведением обслуживания.
11. Аккуратно обращайтесь с блоком ножей. Вы можете пораниться.
12. Не снимайте крышку с чаши во время работы. Для добавления ингредиентов во время работы предусмотрено отверстие в крышке, закрываемое колпачком.
13. Не пытайтесь обойти блокировку включения устройства.
14. Плотно прикручивайте блок ножей к чаше, иначе жидкость может попасть в моторный блок, что может привести к поломке устройства.
15. Не допускайте падения прибора и не подвергайте его ударам.
16. Храните устройство в недоступных детям местах.
17. Используйте только предлагаемые производителем аксессуары или комплектующие. Использование иных дополнительных принадлежностей может привести к поломке устройства или получению травм.
18. Шнур блендера не должен висеть над горячей поверхностью. Располагайте шнур в таком положении, при котором он не будет мешать вашему свободному передвижению. Иначе вы можете задеть шнур и перевернуть блендер.
19. Отключайте блендер от сети во время установки или снятия деталей.
20. При снятии чаши с моторного блока дождитесь полной остановки ножей.
21. Используйте блендер только с закрытой крышкой.
22. Устанавливайте прибор вдали от греющих источников.
23. Используйте прибор по назначению. Не рекомендуется измельчать в блендере непищевые продукты.
24. При повреждении шнура питания его замену во избежание опасности должны производить изготовитель, сервисная служба или подобный квалифицированный персонал.
25. Если из корпуса устройства вытекает вода или иная жидкость, прибором пользоваться нельзя.

ИМ-2

Другие товары Kitfort



Вертикальный пылесос КТ-586

- 2 в 1: вертикальный и ручной пылесос
- емкость пылесборника: 1,2 л
- мощность: 600 Вт

Увлажнитель воздуха КТ-2810

- таймер от 1 до 10 ч
- емкость резервуара для воды: 4 л
- фильтр для очистки воды



Капучинатор КТ-751

- 4 режима работы
- насадки для смешивания и взбивания
- емкость: 300 мл



Аэрогриль КТ-2219

- 20 программ приготовления
- емкость чаши: 8 л
- мощность: 1400 Вт
- вертел, решетка и корзина



Всегда что-то новенькое!

Kitfort — современный и креативный бренд, который предлагает покупателям не только качественные товары по выгодной цене, но и радует подарками, конкурсами и живым интерактивом! Тысячи пользователей следят за нашими обновлениями и розыгрышами в социальных сетях. Присоединяйтесь к нам и вы!

Приветствуем вас в нашей группе «ВКонтакте»! Каждую неделю мы разыгрываем там десятки призов бытовой техники Kitfort. Участвуйте в морских боях, лотереях, творческих конкурсах и делайте репосты. Адрес группы: vk.com/kitfort

Если вы любите смотреть видео, введите в поиске YouTube: «Kitfort Show» и наслаждайтесь веселыми скетчами на нашем канале. В каждом новом выпуске мы разыгрываем самые популярные товары и новинки компании за комментарии от подписчиков. А содержание видеороликов заставит вас от души посмеяться и стать нашим другом и ценителем того, что мы делаем.

Подписывайтесь и будьте в деле вместе с Kitfort!

info@kitfort.ru

8-800-775-56-87