

**Мешаю,
подогреваю,
угощаю!**



**Блендер
с подогревом
КТ-3058**

Если у вас возникнут трудности с использованием нашей техники, перед обращением в магазин просим позвонить на горячую линию Kitfort:

8-800-775-56-87

(пн-пт с 9:30 до 17:30 по московскому времени)

info@kitfort.ru

Мы расскажем про особенности работы прибора и проконсультируем по любым другим вопросам

Содержание

Общие сведения	4
Комплектация	4
Устройство блендера	5
Подготовка к работе и использование	7
Чистка и обслуживание блендера.....	17
Устранение неполадок	18
Технические характеристики.....	20
Меры предосторожности	21

Общие сведения

Блендер КТ-3058 идеально подходит для смешивания фруктовых и фитнес-напитков, молочных коктейлей. Этот блендер оснащен функцией термообработки, поэтому с его помощью возможно не только смешивание продуктов, но и приготовление горячих блюд, таких как супы-пюре, детское питание, каши, различные соусы.

Блендер оснащен вместительной стеклянной чашей емкостью 1,2 л с мерной шкалой. В крышке чаши есть специальное отверстие, закрываемое мерным колпачком, для добавления ингредиентов непосредственно во время работы. Емкость мерного колпачка — 50 мл.

Управление прибором осуществляется при помощи ручки выбора режима и сенсорных кнопок на панели управления. В блендере есть 8 автоматических программ приготовления, а также импульсный режим. Выберите нужную программу и нажмите на кнопку «Включение/выключение» — прибор все сделает сам.

Таймер отложенного старта позволяет запрограммировать момент включения блендера. Кнопка «Таймер» задает время отсрочки старта от 10 минут до 12 часов. С вечера положите в чашу необходимые продукты, например любую крупу, залейте водой и, проснувшись с утра, наслаждайтесь свежесваренной кашей.

С помощью программы «Нагрев» вы можете разогреть любое блюдо. Температура нагрева (от 40 до 100 °С с шагом 5 °С) регулируется ручкой выбора режима.

Для обеспечения безопасности блендер может работать только с установленной чашей и закрытой крышкой. Резиновые ножки обеспечивают прочную фиксацию блендера на столе.

Стационарный блендер очень удобен в использовании. Он исключает возможность брызг при работе, потому что закрыт крышкой. Его не придется держать в руках, в отличие от погружного блендера. Достаточно повернуть ручку выбора режима и выбрать необходимую программу приготовления.

Блендер окажется полезным и для молодых мам. Устройство не только быстро сварит нужные продукты, но и доведет их до необходимой консистенции.

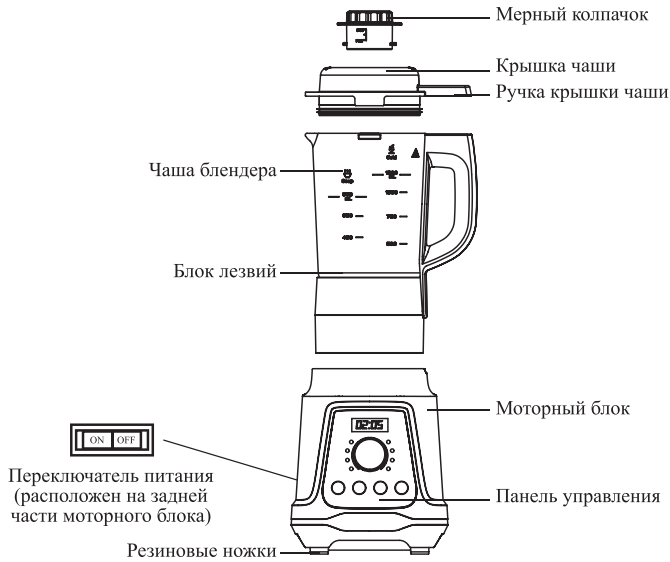
Готовьте, экспериментируйте и наслаждайтесь изысканными блюдами вместе с многофункциональным блендером.

Комплектация

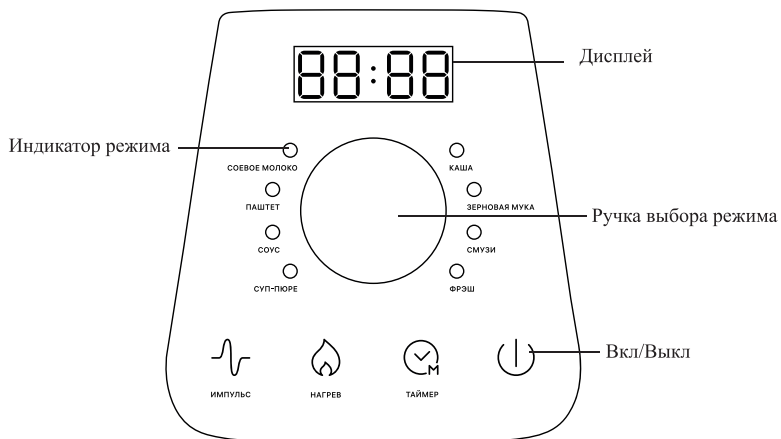
1. Моторный блок — 1 шт.
2. Чаша блендера с блоком лезвий — 1 шт.
3. Крышка чаши — 1 шт.
4. Мерный колпачок — 1 шт.
5. Кисточка для чистки — 1 шт.
6. Руководство по эксплуатации — 1 шт.
7. Коллекционный магнит — 1 шт.*

*опционально

Устройство блендера



Панель управления





Автоматические программы приготовления блендера

Соевое молоко — приготовление молока из сои.

Паштет — приготовление печеночного паштета.

Соус — приготовление кизилового, клюквенного, кисло-сладкого и других соусов.

Суп-пюре — приготовление супов-пюре или детского питания.

Фреш — приготовление освежающего фреша.

Смузи — приготовление смузи.

Зерновая мука — перемалывание круп в муку.

Каша — приготовление каш и детского питания.

Подробное описание каждой программы, таблица продуктов и рецепты приведены в главе «Подготовка к работе и использование».

Кнопки и индикаторы панели управления

Наименование элемента панели управления	Описание
Дисплей	Отображает: 1. Оставшееся время смешивания в программах «Зерновая мука», «Смузи», «Фреш» и импульсном режиме; 2. Бегающие символы в виде змейки во время нагрева и оставшееся время смешивания на программах «Соевое молоко», «Паштет», «Соус», «Суп-пюре», «Каша»; 3. Температуру нагрева в режиме «Нагрев»; 4. Время работы блендера в режиме «Импульс»
Индикатор программы	Рядом с названием каждой программы приготовления есть индикатор, который загорается при выборе программы
Кнопка «Импульс»	Блендер работает, пока вы удерживаете данную кнопку. Как только вы отпустите кнопку, работа блендера прекратится. Когда кнопка нажата, индикатор горит непрерывно
Кнопка «Нагрев»	С помощью режима «Нагрев» можно разогреть любое блюдо. Температура нагрева задается в диапазоне от 40 до 100 °С с шагом в 5 °С По умолчанию установлена температура 60 °С. Температура изменяется поворотом ручки выбора режима. Во время выбора температуры индикатор кнопки мигает. Во время нагрева индикатор кнопки горит постоянно

Кнопка «Таймер»	Таймер отложенного старта позволяет запрограммировать момент включения блендера. Кнопка «Таймер» задает время включения от 10 минут до 12 часов с шагом 10 минут. Таймер отложенного старта работает в программах «Соевое молоко», «Паштет», «Соус», «Суп-пюре», «Каша»
Кнопка «Включение/Выключение» —далее по тексту «Вкл/Выкл»	Служит для перехода блендера из спящего режима в режим ожидания, а также чтобы начать и остановить программу. В спящем режиме кнопка мигает. Когда блендер работает, кнопка горит непрерывно
Переключатель питания	Расположен на задней части моторного блока. При необходимости вы можете обесточить прибор, переведя переключатель в положение «OFF». Чтобы вновь включить устройство, переведите переключатель в положение «ON»

Спящий режим

Спящий режим включается после того, как вы подключили блендер к сети. В спящем режиме дисплей не показывает никаких символов, а кнопка «Вкл/Выкл» мигает.

Блендер переходит в этот режим:

- после подключения прибора к сети;
- если не будет совершено никаких действий в течение 30 секунд;
- после завершения программы приготовления.

Для перехода в спящий режим из режима ожидания нажмите на кнопку «Вкл/Выкл».

Режим ожидания

Нажмите на кнопку «Вкл/Выкл», чтобы войти в режим ожидания, когда блендер находится в спящем режиме. Выберите нужную программу, а затем нажмите кнопку «Вкл/Выкл» для подтверждения — блендер начнет работу.

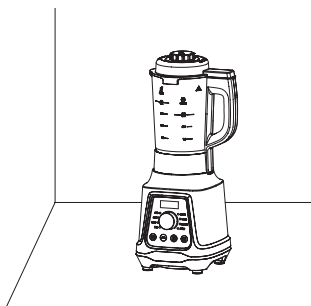
Про ножи

У ножей в блендерах острота лезвий отличается от остроты лезвий бритв и кухонных ножей. В блендере ножи рубят продукты. Измельчение продукта в блендерах происходит из-за большой скорости вращения ножей и тупой кромки лезвия. Поэтому ножи блендера не должны быть заточены до остроты кухонных ножей и бритвы — это не повлияет на эффективность смешивания или измельчения. На эффективность работы блендера влияет форма ножей, как они расположены в чаше, скорость вращения, а также форма чаши.


Подготовка к работе и использование

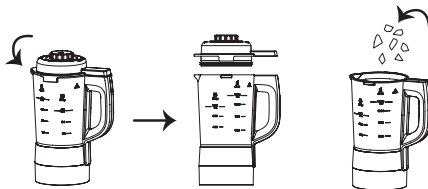
Перед первым применением или после длительного хранения вымойте все составные части, кроме моторного блока, и высушите их. Чашу блендера вы можете аккуратно ополоснуть, нижнюю часть чаши нельзя мыть водой. После того, как все части были тщательно очищены и высушены, соберите блендер.

Поставьте блендер на ровную горизонтальную поверхность вдали от стен и других предметов. Прибор следует поместить в хорошо проветриваемом месте.




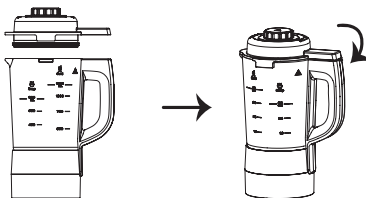
Включение и использование

1. Перед началом работы снимите крышку, повернув ее в сторону значка открытого замка , и положите в чашу ингредиенты.

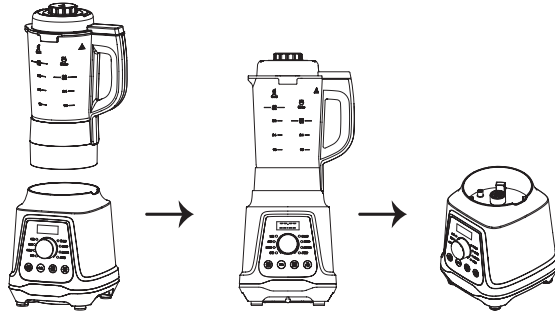


Внимание! На чаше блендера есть мерные шкалы для холодных и горячих блюд. Не превышайте максимальный уровень горячих блюд во избежание закипания продуктов и перелива через край чаши.

2. Установите крышку на чашу, как показано на рисунке, и поверните крышку в сторону значка закрытого замка . В блендере предусмотрен переключатель безопасности, поэтому устройство включится только тогда, когда крышка будет плотно закрыта, а чаша будет правильно установлена на моторный блок. Установите мерный колпачок в крышку. В процессе работы можно добавлять ингредиенты через отверстие для мерного колпачка.

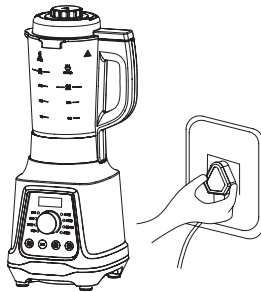


- Установите чашу на моторный блок так, чтобы чаша встала устойчиво на разъем внутри моторного блока.



Примечание. Если крышку снять с чаши во время работы блендера, на дисплее отобразится ошибка E1.

- Подключите прибор к сети электропитания. Переведите переключатель питания в положение «ON». Прозвучит звуковой сигнал, на секунду на дисплее отобразятся символы, все кнопки и индикаторы на панели управления загорятся и погаснут. Кнопка «Вкл/Выкл» будет мигать. Блендер перейдет в спящий режим.




- Нажмите на кнопку «Вкл/Выкл», чтобы перевести блендер в режим ожидания.
- Выберите необходимую программу поворотом ручки выбора режима. После этого подтвердите свой выбор, нажав на кнопку «Вкл/Выкл». Блендер начнет работу.

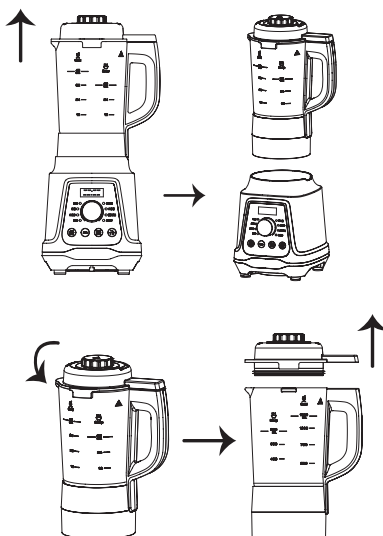
Примечание. Во время работы некоторых программ («Соевое молоко», «Паштет», «Соус», «Суп-пюре», «Каша») слышен звук реле. Это нормально и является конструктивной особенностью для блендера с подогревом.

- Чтобы остановить работу прибора, нажмите на кнопку «Вкл/Выкл».
- Чтобы выбрать импульсный режим, нажмите на кнопку «Импульс». В импульсном режиме блендер работает, пока вы нажимаете на кнопку. Если ее отпустить, то блендер прекратит работу.

Примечание. Рекомендуемое время непрерывной работы в импульсном режиме составляет не более 5 минут. После 5 минут непрерывной работы необходимо дать блендеру остыть в течение 10 минут.



9. После завершения программы прозвучит 15 звуковых сигналов, на дисплее отобразится слово «End», а через 30 секунд блендер перейдет в спящий режим. Чтобы вручную остановить работу программы, нажмите на кнопку «Вкл/Выкл».
10. После использования выключите блендер, нажав на кнопку «Вкл/Выкл», переведите переключатель питания в положение «OFF» и отсоедините прибор от сети электропитания.
11. Аккуратно снимите чашу с моторного блока, придерживая чашу двумя руками, и поставьте ее на стол. Снимите крышку чаши, повернув ее в сторону значка открытого замка .



Установка отложенного старта

Для того чтобы приготовить блюдо в заданное время, запрограммируйте отсрочку старта.

1. Выполните пункты 1–5 из раздела «Включение и использование».
2. Перед установкой таймера нужно выбрать программу приготовления. На дисплее отобразится время по умолчанию «01:00». Поворотом ручки выбора режима установите время, в которое блендер должен включиться и приготовить блюда на выбранной программе. Время можно установить от 10 минут до 12 часов.

Примечание. Таймер отложенного старта работает только в программах «Соевое молоко», «Паштет», «Соус», «Суп-пюре», «Каша».

3. Нажмите кнопку «Вкл/Выкл». Кнопка «Таймер» подсветится белым цветом, кнопка «Вкл/Выкл» подсветится красным, на дисплее отобразится установленное время и начнется его обратный отсчет.
4. Когда таймер сработает, кнопка «Таймер» погаснет. Кнопка «Вкл/Выкл» будет гореть непрерывно красным, начнется приготовление блюда.
5. Для отмены таймера нажмите кнопку «Вкл/Выкл» — блендер перейдет в режим ожидания, а через 30 секунд — в спящий режим.

Функция нагрева

Для того чтобы разогреть жидкие блюда (супы, соусы, соевое молоко, паштет) или напитки, проделайте следующие действия:

1. Выполните пункты 1–5 из раздела «Включение и использование».
2. Нажмите на кнопку «Нагрев». На дисплее отобразится температура по умолчанию — 60 °С. Поворотом ручки выбора режима установите температуру нагрева. Температуру можно установить от 40 до 100 °С с шагом в 5 °С.
3. Нажмите кнопку «Вкл/Выкл». Кнопка «Нагрев» подсветится белым, кнопка «Вкл/Выкл» подсветится красным, на дисплее отобразится текущая температура в чаше.

Внимание! Не прикасайтесь к чаше, когда у блендера включена функция нагрева! Будьте осторожны, не обожгитесь! Следите за детьми, чтобы они случайно не прикоснулись к горячей чаше блендера.

4. После завершения программы прозвучит 15 звуковых сигналов, на дисплее отобразится слово «End», а через 30 секунд блендер перейдет в спящий режим.
5. Чтобы остановить функцию нагрева, нажмите на кнопку «Вкл/Выкл».

Примечание. Пожалуйста, не добавляйте сахар, тростниковый сахар и т. д. в чашу при использовании функции нагрева, т.к. при нагреве сахар может прилипнуть ко дну.

Программы блендера

Внимание! На чаше блендера есть мерные шкалы для холодных и горячих блюд. Пожалуйста, не превышайте максимальный уровень для продуктов во избежание закипания продуктов и перелива через край чаши.

В приведенной ниже таблице вы можете выбрать параметры для приготовления ингредиентов.

Примечание. Ориентируйтесь на таблицу только для приблизительных расчетов, так как исходные продукты могут различаться по форме, размеру и качеству.

Программа	Продукты	Количество (мерный колпачок), г	Вода, мл	Время работы, мин	Примечание
Соевое молоко	Сухие соевые бобы	1,5 колпачка (около 60 г)	800	Около 30	Отрегулируйте граммовку на свое усмотрение
	Предварительно замоченные соевые бобы	2–3 колпачка (около 100 г)	800	Около 30	Замочите сою в теплой воде: зимой около 8 часов, летом около 4 часов
Паштет	Куриная печень	300 г	Молоко, 150 Сливки, 100	Около 30	Отрегулируйте граммовку на свое усмотрение
Соус	Клюквенный соус	Клюква, 300, Лук, 1 шт, Чеснок, 1 шт, Корица, Перец по вкусу	Вода, 200 Уксус, 70	Около 30	Отрегулируйте граммовку на свое усмотрение
Суп-пюре	Тыква и батат	По 80 г каждого продукта	800	Около 35–39	Помойте и порежьте кубиками овощи
Каша	Рис	2 колпачка (около 100 г)	80	Около 40	Отрегулируйте граммовку на свое усмотрение
Зерновая мука	Рис	2 колпачка (около 100 г)		2	Количество ингредиентов можно увеличивать или уменьшать в соответствии с фактическими потребностями. Работу блендера можно останавливать, как только ингредиенты будут измельчены
	Соевые бобы	2 колпачка (около 100 г)		2	
	Сухие кукурузные зерна	2 колпачка (около 100 г)		2	
Смузи	Кубики льда	12 штук (около 100 г)	100	1	Соотношение льда и воды составляет 1: 1
	Банан	250	Молоко, 500	1	Отрегулируйте граммовку на свое усмотрение
Фреш	Разные фрукты и овощи на ваше усмотрение	1. Порежьте продукты кубиками 2 × 2 × 2 см. 2. Соотношение продуктов и воды составляет 2:3. 3. Вместо воды вы можете использовать молоко. 4. Не превышайте максимальный уровень для продуктов (1200 мл) во избежание перелива через край чаши		1,5	Очистите фрукты от кожуры и косточек

Соевое молоко

Программа подходит для приготовления соевого молока.

После нажатия на кнопку «Вкл/Выкл» на дисплее будут бегать по кругу символы в виде змейки. В этой программе блендер автоматически доводит до температуры кипения продукты, а затем смешивает их. После закипания на дисплее появится таймер обратного отсчета и покажет время до окончания программы (20 минут). После завершения программы прозвучит 15 звуковых сигналов, и на дисплее отобразится слово «End», а через 30 секунд блендер перейдет в спящий режим.

Примечание. Не добавляйте сахар в начале приготовления. При нагреве сахар может прилипнуть ко дну. Вы можете добавить сахар после завершения программы через отверстие мерного стаканчика, и перемешать еще раз получившееся молоко с помощью импульсного режима.

Паштет

Программа подходит для приготовления паштета.

После нажатия кнопки «Вкл/Выкл» на дисплее будут бегать по кругу символы в виде змейки. В этой программе блендер автоматически доводит ингредиенты до кипения, а затем смешивает их. После закипания на дисплее появится таймер обратного отсчета и покажет время до окончания (20 минут). После завершения программы прозвучит 15 звуковых сигналов, на дисплее отобразится слово «End», а через 30 секунд блендер перейдет в спящий режим.

Соус

Программа подходит для приготовления кизилового, клюквенного, кисло-сладкого и других соусов.

После нажатия на кнопку «Вкл/Выкл» на дисплее будут бегать по кругу символы в виде змейки. В этой программе блендер автоматически доводит ингредиенты до кипения, а затем смешивает их. После закипания на дисплее появится таймер обратного отсчета и покажет время до окончания (24 минуты). После завершения программы прозвучит 15 звуковых сигналов, на дисплее отобразится слово «End», а через 30 секунд блендер перейдет в спящий режим.

Примечание. Если рецепт соуса требует меньшего времени приготовления, завершите программу кнопкой «Вкл/Выкл».

Суп-пюре

Программа подходит для приготовления различных супов-пюре.

После нажатия на кнопку «Вкл/Выкл» на дисплее будут бегать по кругу символы в виде змейки. В этой программе блендер автоматически доводит ингредиенты до кипения, а затем смешивает их. После закипания на дисплее появится таймер обратного отсчета и покажет время до окончания (27 минут). После завершения программы прозвучит 15 звуковых сигналов, на дисплее отобразится слово «End», а через 30 секунд блендер перейдет в спящий режим.



Каша

Программа подходит для приготовления различных каш.

После нажатия на кнопку «Вкл/Выкл» на дисплее будут бегать по кругу символы в виде змейки. В этой программе блендер автоматически доводит ингредиенты до кипения, а затем смешивает их. После закипания на дисплее появится таймер обратного отсчета и покажет время до окончания (30 минут). После завершения программы прозвучит 15 звуковых сигналов, на дисплее отобразится слово «End», а через 30 секунд блендер перейдет в спящий режим.

Зерновая мука

Программа подходит для приготовления муки из сухих зерен гречки, риса и др. После нажатия кнопки «Вкл/Выкл» на дисплее появится таймер обратного отсчета и покажет время до окончания программы (2 минуты). На выходе получается мелко измельченная мука. После завершения программы прозвучит 15 звуковых сигналов, на дисплее отобразится слово «End», а через 30 секунд блендер перейдет в спящий режим.

Смузи

Программа подходит для измельчения твердых ингредиентов, таких как овощи, фрукты, зелень и семена, и смешивания их в однородную консистенцию с другими мягкими и жидкими ингредиентами. После нажатия кнопки «Вкл/Выкл» на дисплее появится таймер обратного отсчета и покажет время до окончания программы (1 минута).

Фреш

Программа подходит для измельчения фруктов или овощей. Положите порезанные свежие овощи или фрукты в чашу, добавьте воду и лед. Запустите программу. После нажатия кнопки «Вкл/Выкл» на дисплее появится таймер обратного отсчета и покажет время до окончания программы (2 минуты).

Импульсный режим

Чтобы измельчить очень твердые ингредиенты, например лед, вы можете воспользоваться импульсным режимом. Кнопка включает блендер на максимальную скорость. При отпускании кнопки мотор выключается. Режим предназначен для кратковременного смешивания или измельчения продуктов на максимальной скорости.

Примечание. Рекомендуемое время непрерывной работы в импульсном режиме составляет не более 5 минут. После 5 минут непрерывной работы необходимо дать блендеру остыть в течение 10 минут.

Советы по использованию

Для облегчения перемешивания и измельчения ингредиентов к ним лучше добавить некоторое количество жидкости. (см. раздел «Особенности смешивания в блендере и его отличие от измельчителя»). Если по рецепту ингредиенты должны быть смешаны с жидкостью, рекомендуется добавить ее в чашу вместе с ними.

Не кладите целые овощи и фрукты в чашу. Крупные ингредиенты порежьте на кусочки не более $2 \times 2 \times 2$ см. При измельчении твердых ингредиентов вместе с жидкостью куски продуктов могут скопиться в центре чаши, не попадая на ножи. В этом случае снимите чашу, откройте крышку и ложкой равномерно распределите продукты.

После выключения блендера всегда дожидайтесь полной остановки ножа. Всегда выключайте блендер перед снятием чаши.

Не кладите в чашу ингредиенты, которые могут вызвать повреждение блендера: кости, большие куски твердых продуктов, слишком твердые продукты, замороженные продукты и т.д.

При измельчении твердых ингредиентов вначале используйте импульсный режим, чтобы предотвратить застревание ножа.

Не включайте блендер с пустой чашей.

Для колки льда используйте импульсный режим. Положите в чашу несколько кусочков льда, остальные добавляйте постепенно по мере измельчения предыдущих. Если сразу положить много кусков льда, они застрянут в чаше и не будут измельчаться. Включите импульсный режим на 1–2 секунды и выключите, сделайте перерыв на 1 секунду. Продолжайте процесс, пока не достигнете требуемого измельчения.

В процессе колки льда придерживайте чашу рукой. Не кладите льда более 100 г или 6 кубиков. Не используйте большие куски льда, т.к. это может привести к порче блендера.

Во время работы блендера можно добавить ингредиенты через отверстие в крышке, вытащив мерный колпачок.

Не переполняйте чашу. В чаше должно оставаться свободное место. Не закладывайте ингредиентов больше максимального деления мерной шкалы. Если ингредиенты в процессе смешивания образуют много пены, уменьшите количество ингредиентов.

Содержимое продуктов, которые вы помещаете в чашу, должно покрывать ножи блендера.

Используйте мерный колпачок для дозирования ингредиентов. Его емкость составляет 50 мл.

Во время приготовления смузи и фрешей возможен нагрев содержимого чаши во время смешивания. Это связано с вязкостью смешиваемых продуктов и силой трения, возникающей между лезвиями блендера и смешиваемыми продуктами. Также учитывайте, что от увеличения скорости смешивания увеличивается и нагрев. Для приготовления молочных коктейлей, смузи и остальных блюд, подаваемых в охлажденном виде, рекомендуется использовать заранее охлажденные продукты и ближе к концу приготовления добавлять туда немного колотого льда. Чтобы избежать излишнего нагрева, рекомендуется следить за процессом смешивания и измельчения. Сразу по достижении необходимой консистенции прерывать смешивание.

Примеры использования различных программ приготовления приведены в рецептах ниже.



Рецепты

Фруктовый коктейль

Очистите от кожуры 2 банана и порежьте на кусочки. Очистите от кожуры и сердцевины среднего размера яблоко, порежьте на четвертинки. Положите все ингредиенты в чашу, добавьте 2 столовые ложки с горкой замороженных ягод и сок 1 лимона.

Включите блендер, выбрав программу «Смузи» или «Фреш», выньте из крышки чаши колпачок и, пока идет приготовление, медленно влейте в чашу через отверстие в крышке 0,5 л холодного нежирного молока. Когда коктейль готов, его рекомендуется подавать сразу же после приготовления.

Картофельное пюре

Положите в чашу 400 г очищенного вареного картофеля, порезанного кусками, добавьте 20 г растительного масла и воду. Не добавляйте много воды — она должна лишь немного покрывать картофель. Включите блендер, выбрав программу «Смузи» или «Фреш». При желании можно добавить немного молока.

Размолотые сухари для панировки

Положите в чашу 1–2 сухаря, разломленных на некрупные кусочки. Измельчайте в программе «Зерновая мука» около минуты.

Восстановленное молоко

Налейте в чашу 250 мл воды и положите 10 г молочного порошка. Включите программу «Смузи» или «Фреш» и перемешивайте в течение 20 секунд.

Томатный фреш

6–8 небольших томатов порежьте дольками. Положите несколько долек в чашу. Включите блендер на программе «Фреш» и смешивайте около 2 минут, постепенно добавляя остальные томаты. Если в самом начале положить в чашу много долек томатов, они могут застрять. В этом случае выключите блендер, перемешайте содержимое чаши и продолжите приготовление. В целях безопасности перед перемешиванием снимите чашу с моторного блока!

Ягодный смузи

Положите в чашу 100 г черной смородины, 100 г вишни без косточек, 100 г клубники. Залейте 500 мл молока. Измельчайте на программе «Фреш» или «Смузи» около минуты.

Особенности смешивания в блендере и его отличие от измельчителя

Измельчитель рубит (измельчает) продукты на кусочки. Блендер может измельчить продукты на очень мелкие кусочки, фактически в пюре. Это обусловлено разницей в конструкции этих приборов.

У измельчителя несколько ножей, они расположены по всей высоте чаши. Поскольку нож измельчителя вращается медленнее, получается не пюре, а рубленые кусочки. Степень измельчения определяется временем измельчения.

У блендера всего один нож, расположенный внизу чаши. Чтобы измельчить полную чашу продуктов, должна быть вертикальная циркуляция содержимого. Тогда ингредиенты, перемешиваясь, будут постепенно подаваться к ножу и равномерно измельчаться. Если циркуляции в чаше нет, то продукты будут измельчаться только около ножа. Для равномерного перемешивания содержимого обязательно добавляйте в чашу жидкость.

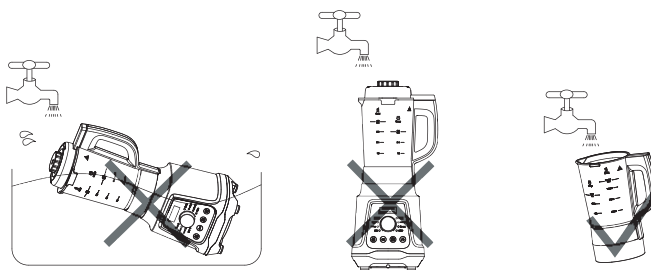
Дополнительно, чтобы измельчение было равномерным, рекомендуется:

- нарезать продукты мелкие;
- положить в чашу небольшое количество ингредиентов.

Чистка и обслуживание блендера

Перед чисткой блендера отключите его от сети электропитания.

Мойте чашу, крышку чаши и мерный колпачок сразу после использования. Не допускайте засыхания остатков пищи внутри чаши. Для удаления остатков пищи из чаши аккуратно налейте в нее немного воды с добавлением моющего средства для посуды, установите чашу на блендер и включите его в импульсном режиме на несколько секунд. Затем ополосните чашу водой. Крышку и мерный колпачок можно мыть в посудомоечной машине при температуре не выше 60 °С.



Не используйте для мытья агрессивные моющие средства и абразивные материалы. Будьте осторожны при мытье лезвий, не поранитесь. После мытья вытрите лезвия насухо.

Протирайте моторный блок влажной, а затем сухой чистой тканью. Не используйте для его мытья посудомоечную машину. Не погружайте его в воду или другие жидкости. Если в моторный блок или на основание чаши попала вода, хорошо просушите их перед включением.

Уход и хранение

Храните блендер в сухом и прохладном месте, недоступном для детей. Обязательно просушивайте все части блендера после использования.

Устранение неполадок

Блендер не включается

Возможная причина	Решение
Чаша не установлена или неправильно установлена на моторный блок	Установите чашу на моторный блок так, чтобы чаша встала устойчиво на разъем внутри моторного блока
Отсутствует напряжение в сети	Проверьте наличие напряжения в сети
Крышка чаши снята или неправильно установлена	Установите крышку чаши согласно инструкции и указательным значкам на крышке

Сенсорные кнопки не работают

Возможная причина	Решение
На панель управления попала влага	Протрите панель управления сухой тканью. Нажимайте на кнопки только чистыми сухими руками

Не готовятся блюда на выбранных программах

Возможная причина	Решение
Чаша не установлена или неправильно установлена на моторный блок	Установите чашу на моторный блок так, чтобы чаша встала устойчиво на разъем внутри моторного блока
Вы выбрали программу, на которой блюда нельзя приготовить	Вы можете приготовить блюда в программах «Соевое молоко», «Паштет», «Соус», «Суп-пюре», «Каша»

Блендер прекратил работу

Возможная причина	Решение
Неправильно закрыта крышка	Снимите крышку и закройте ее согласно инструкции и указательным значкам на крышке. Проследите, чтобы она плотно прилегала к чаше
Чаша не установлена или неправильно установлена на моторный блок	Установите чашу на моторный блок так, чтобы чаша встала устойчиво на разъем внутри моторного блока

Содержимое чаши выплескивается

Возможная причина	Решение
Слишком много содержимого	Уменьшите количество содержимого в чаше
Неплотно вставлена крышка или мерный колпачок	Снимите крышку с чаши и установите ее в соответствии с инструкцией. Плотно вставьте мерный колпачок

Содержимое чаши нагревается в программе «Смузи» или «Фреш»

Возможная причина	Решение
Слишком высокая начальная температура продуктов	Загружайте охлажденные или замороженные продукты и жидкости
Длительное время смешивания	Следите за процессом смешивания, выключайте блендер сразу по достижении нужной консистенции

Если возникла какая-нибудь неисправность, устройство выключится и отобразит сообщение об ошибке на дисплее или начнет подавать звуковой сигнал. Расшифровать код ошибки поможет следующая таблица.

Код ошибки	Возможная причина	Решение
E1	Чаша блендера установлена неправильно на моторном блоке	Установите чашу правильно так, как это описано в разделе «Подготовка к работе и использование»
	Во время работы блендера сняли крышку с чаши	Не снимайте крышку с чаши во время работы блендера. Некоторые ингредиенты можно добавить через отверстие мерного колпачка



E2	Короткое замыкание датчика температуры	Обратитесь в сервисный центр
E3	Температура нагревательной пластины слишком высока	Обратитесь в сервисный центр

Если ваша ситуация не отображена выше, пишите нам на адрес info@kitfort.ru, приложив фотографии или видеофайлы, фиксирующие вашу проблему. Пришлите также фотографию наклейки с серийным номером, расположенную на дне или на задней части корпуса устройства.

По вопросам приобретения расходных материалов или аксессуаров пишите нам на info@kitfort.ru.

Технические характеристики

1. Напряжение: ~220–240 В, 50/60 Гц
2. Мощность блендера: 1500 Вт
 - в режиме смешивания: 800 Вт
 - в режиме нагрева: 700 Вт
3. Класс защиты от поражения электрическим током: I
4. Максимальная скорость вращения ножей: 18000 об/мин
5. Материал ножей: нержавеющая сталь
6. Материал чаши: стекло
7. Количество программ приготовления: 8
8. Емкость чаши: 1,2 л
9. Емкость мерного колпачка: 50 мл
10. Длина шнура: 0,8 м
11. Размер устройства: 220 × 200 × 465 мм
12. Размер упаковки: 385 × 215 × 288 мм
13. Вес нетто: 4,2 кг
14. Вес брутто: 4,8 кг

Срок службы: 2 года

Срок гарантии: 1 год

Товар сертифицирован



Производитель: Чжэцзян Ланбао Илектрикэл Эплаенс Ко., Лтд. Да Гу Тан Вилджд, Чжоусян Таун, Цыси Сити, Нинбо Сити, Чжэцзян Провинс 315324, Китай.

Импортер: ООО «Аэро-Трейд». 197022, г. Санкт-Петербург, Инструментальная ул., д. 3, лит. X, офис 1.

Страна происхождения: Китай.

Уполномоченная организация для принятия претензий на территории РФ: ООО «Аэро-Трейд». 197022, г. Санкт-Петербург, Инструментальная ул., д. 3, лит. X, офис 1.

Горячая линия производителя: 8-800-775-56-87 (пн-пт с 9:30 до 17:30 по московскому времени), info@kitfort.ru

Адреса сервисных центров вы можете узнать у оператора горячей линии или на сайте kitfort.ru

Требуется особая утилизация. Во избежание нанесения вреда окружающей среде необходимо отделить данный объект от обычных отходов и утилизировать его наиболее безопасным способом, например, сдать в специальные места по утилизации.

Месяц и год изготовления указаны на нижней стороне упаковочной коробки.

Производитель имеет право на внесение изменений в дизайн, комплектацию, а также в технические характеристики изделия в ходе совершенствования своей продукции без дополнительного уведомления об этих изменениях.

Условия гарантии

Выход из строя блендера вследствие попадания жидкостей в моторный блок, на разъем или шнур питания, в область органов управления или на основание чаши не является гарантийным случаем.

Механическое повреждение корпуса, аксессуаров или составных частей устройства не является гарантийным случаем.

Окрашивание чаши и других частей блендера, соприкасающихся с продуктами, является нормальным и не считается гарантийным случаем.

Меры предосторожности

Пожалуйста, внимательно прочтите инструкцию по эксплуатации. Обратите особое внимание на меры предосторожности. Всегда держите инструкцию под рукой.

1. Устройство предназначено для использования в бытовых условиях и может применяться в квартирах, загородных домах, гостиничных номерах, офисах и других подобных местах для непромышленной и некоммерческой эксплуатации.
2. Используйте устройство только по назначению и в соответствии с указаниями, изложенными в данном руководстве. Нецелевое использование устройства будет считаться нарушением условий надлежащей эксплуатации.
3. Перед подключением устройства к электрической розетке убедитесь, что параметры электропитания, указанные на нем, совпадают с параметрами используемого источника питания.
4. Не разбирайте и не ремонтируйте блендер самостоятельно. Это может привести к неожиданным сбоям в работе или несчастным случаям из-за плохой сборки.
5. Для предотвращения поражения электрическим током не погружайте устройство в воду и другие жидкости.
6. Не переносите прибор, взявшись за шнур питания. Не тяните за шнур питания при отключении вилки от розетки.
7. Не используйте устройство, если шнур питания, вилка или другие части прибора повреждены. Во избежание поражения электрическим током не разбирайте

- устройство самостоятельно — для его ремонта обратитесь к квалифицированному специалисту. Помните, неправильная сборка устройства повышает опасность поражения электрическим током при эксплуатации.
8. Детям, людям с ограниченными физическими, сенсорными или умственными способностями, а также лицам, не обладающим достаточными знаниями и опытом, разрешается пользоваться прибором только под контролем лиц, ответственных за их безопасность, или после инструктажа по эксплуатации устройства. Не позволяйте детям играть с прибором.
 9. Контролируйте работу прибора, когда рядом находятся дети или домашние животные.
 10. Не включайте прибор без продуктов. Это может привести к повреждению устройства.
 11. Не оставляйте работающий прибор без присмотра. Выключите его и отключите от сети, если не используете прибор длительное время или перед проведением обслуживания.
 12. Чаша прибора может сильно нагреваться во время работы. Не касайтесь горячих поверхностей руками. Будьте осторожны! Возможен риск получения ожога!
 13. Приготовленная еда может быть горячей. Проверяйте температуру еды перед тем, как ее попробовать.
 14. Устанавливайте прибор только на устойчивую горизонтальную поверхность на расстоянии не менее 10 см от стены и края стола. Устанавливайте прибор так, чтобы дети не могли случайно дотронуться до горячих поверхностей прибора.
 15. Не пытайтесь обойти блокировку включения устройства.
 16. Не допускайте падения прибора и не подвергайте его ударам.
 17. Храните устройство в недоступных детям местах.
 18. Используйте только предлагаемые производителем аксессуары или комплектующие. Использование иных дополнительных принадлежностей может привести к поломке устройства или получению травм.
 19. Прибор имеет нагреваемую поверхность. Лица, не чувствительные к нагреву, должны быть осторожны при пользовании прибором.
 20. При повреждении шнура питания его замену во избежание опасности должны производить изготовитель, сервисная служба или подобный квалифицированный персонал.

ИМ-1



Всегда что-то новенькое!

Kitfort — современный и креативный бренд, который предлагает покупателям не только качественные товары по выгодной цене, но и радует подарками, конкурсами и живым интерактивом! Тысячи пользователей следят за нашими обновлениями и розыгрышами в социальных сетях. Присоединяйтесь к нам и вы!

Приветствуем вас в нашей группе «ВКонтакте»! Каждую неделю мы разыгрываем там десятки призов бытовой техники Kitfort. Участвуйте в морских боях, лотереях, творческих конкурсах и делайте репосты. Адрес группы: vk.com/kitfort

Если вы любите смотреть видео, введите в поиске YouTube: «Kitfort Show» и наслаждайтесь веселыми скетчами на нашем канале. В каждом новом выпуске мы разыгрываем самые популярные товары и новинки компании за комментарии от подписчиков. А содержание видеороликов заставит вас от души посмеяться и стать нашим другом и ценителем того, что мы делаем.

Подписывайтесь и будьте в деле вместе с Kitfort!

info@kitfort.ru

8-800-775-56-87