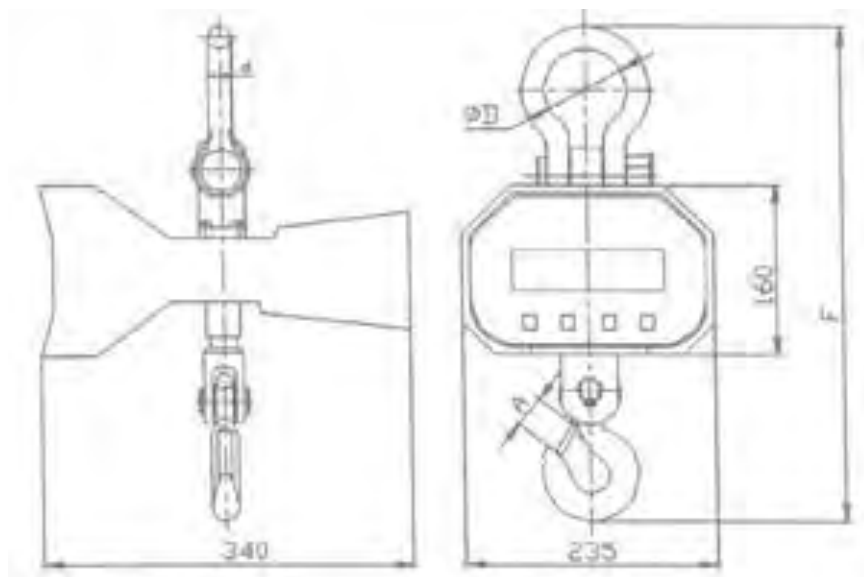


Весы электронные крановые с индикацией ССЕ(g)+РП10Т ПАСПОРТ

1. НАЗНАЧЕНИЕ

Весы предназначены для статических измерений массы различных подвешенных грузов в производственных помещениях и на открытом воздухе. Весы применяются при торговых, учетных и технологических операциях на промышленных и торговых предприятиях. Весы предназначены для работы в условиях макроклиматических районов с умеренным и холодным климатом.



2. ТЕХНИЧЕСКИЕ ХАРАКТЕРИСТИКИ

Г/п, т	1,0	2,0	3,0	5,0	10,0	20,0
Дискретность измерения, кг	0,5	1,0	1,0	2,0	5,0	10,0
Погрешность измерения +/-, кг	1	2	3	5	10	20
Габаритные размеры, мм						
d	21	21	23	26	36	40
A	34	34	40	48	52	60
D	76	76	76	80	90	120
F	517	522	543	692	710	980
Масса, кг	14	15	16	19	29	69
Время стабилизации	< 10 секунд					
Максимально допустимая нагрузка	150% от номинальной г/п					
Температурный режим работы	-20/+40					
Относительная влажность	< 85%					
Дальность действия пульта, м	10					
Время работы батареи	35 часов					
Тип дисплея	5-значный светодиодный, 30 мм					

Дата продажи:

МП:

Кол-во:

шт

Функции следующих кнопок на панели (ADD/INPUT), (DIV.SHI/<), (ZERO):

1. (ADD/INPUT) – кнопка ручного режима добавления веса
2. (DIV.SHI/<) – кнопка режима выбора разрешения (дискретности взвешивания). Кроме разрешений, приведенных в таблице, можно выбирать дополнительные меньшие разрешения. Если заданное разрешение является минимальным для данного вида весов, то индикатор должен включиться.
3. (HOLD/^) – кнопка активации сохранения текущего веса на экране. При повторном нажатии функция сохранения отключается.
4. (ZERO) – кнопка установки нулевого значения текущего веса

Назначение индикаторов AUTO, LOB, DIV.SHI, HOLD, STAB:

1. (AUTO) – индикатор автоматического режима добавления веса
2. (LOB) – индикатор включен, когда напряжение меньше, чем 6 В
3. (DIV.SHI) – индикатор включен, когда установлено минимальное разрешение весов
4. (HOLD) – индикатор режима сохранения веса
5. (STAB) – индикатор стабилизации взвешиваемого груза

3. ПОРЯДОК РАБОТЫ

3.1. Включение весов и подготовка к работе:

1. Обслуживающий персонал весов: оператор - специально назначенное, обученное и проинструктированное лицо.
2. Перед началом работы с весами оператор обязан: визуально проверить целостность грузоприемного устройства весов и проушины (на крюке и серье не должно быть трещин, сколов и деформаций); включить электрическое питание ненагруженных весов и прогреть их в течение 3-5 минут, а в холодное время года - в течение 30 минут; прицепить взвешиваемый груз на крюк и проследить за фиксацией защелки на крюке, чтобы избежать падения груза.
3. После включения весов (кнопка находится на задней стороне прибора), их цифровая индикаторная лампа в течение нескольких секунд будет показывать различные варианты чисел в виде: 99999, потом 88888 и т.д., пока не появится нулевое значение. За это время прибор проходит автопроверку последовательности сброса и индикаторов включения и выключения. После этого весы готовы к взвешиванию.

3.2. Сброс параметров:

1. Если после включения питания весы входят в режим взвешивания, а затем отображают нулевое значение, то это обычно вызвано превышением допустимого предела взвешивания. В этом случае нужно выключить весы и повторно запустить их работу, соблюдая допустимый предел взвешивания.

3.3. Очистка сохраненных параметров:

1. Когда число добавлений веса достигает 9999, то экран покажет слово FULL, что будет означать заполнение памяти. В этом случае нужно очистить память. Во время автопроверки (п. 3.1.3) нужно нажать (ZERO), после чего весы войдут в режим программирования прибора. При повторном нажатии (ZERO) экран покажет слово CLEAR. Нажатие кнопки (ADD/INPUT) подтверждает очищение памяти. При выполнении данной операции все сохраненные параметры будут стерты. Доля отмены операции нужно нажать вместо (ADD/INPUT) кнопку (ZERO).

3.4. Взвешивание

1. Фиксацию веса на экране прибора следует производить только после того, как загорится индикатор STAB. Для выявления массы-нетто груза сначала следует взвесить массу тары. Для этого надлежит сделать следующее: подвесить тару, нажать на ZERO, снять с прибора тару, после чего на индикаторе веса останется масса тары с отрицательным значением, потом подвесить груз вместе с тарой, из массы которого на экране индикации автоматически будет вычтена масса ранее взвешиваемой тары. В результате прибор покажет массу-нетто груза.

3.5. Выключение

1. После взвешивания нужно отключить весы (выключатель находится на задней стороне прибора).

3.6. Зарядка аккумулятора.

1. Весы работают от аккумуляторной батареи (6V/4Ah)
2. Индикатор LOB загорается, если напряжение падает. Это означает, что батарея требует подзарядки. Время зарядки занимает до 5 часов.
3. Если после зарядки батареи прибор не работает, то это означает, что батарея повреждена.
4. Чтобы продлить срок службы батареи, рекомендуется заряжать аккумулятор не реже одного раза в неделю.
5. При кратковременной зарядке следует выключать прибор.

4. МЕРЫ БЕЗОПАСНОСТИ И УХОД

1. Весы являются точным измерительным прибором, требующим бережного обращения.
Внимание! Категорически запрещается перегружать весы длительное время на 110 % НПВ и более 125 % НПВ кратковременно, так как это приведет к выходу весов из строя. Перегрузка более 150 % НПВ может привести к механической поломке весов и обрыву крюка и серьги.
 2. Перед взвешиванием груза необходимо поднять его на высоту 200 – 300 мм для проверки исправности креплений.
 3. Не оставляйте поднятый груз без присмотра.
 4. Запрещается использовать весы для взвешивания людей.
 5. Запрещается находиться под взвешиваемым грузом во время работы.
 6. Запрещается проводить ремонт механизма при поднятом грузе.
 7. Запрещается использовать устройство не по назначению.
 8. Не допускайте резких ударов по весам.
 9. При эксплуатации избегайте резких перепадов температуры.
 10. Не работайте с разряженным аккумулятором. Если весы не используются длительное время, пожалуйста, зарядите аккумулятор раз в месяц.
 11. Протирайте дисплей и корпус весов сухой, мягкой тканью, запрещается при протирке пользоваться растворителями.
 12. Храните весы в сухом месте, избегайте прямого попадания воды на весы.
 13. Избегайте попадания солнечных лучей на дисплей и вибраций.
 14. Весы следует эксплуатировать вдали от высоковольтных кабелей, двигателей, радиопередатчиков и других источников электромагнитных помех.
- ВНИМАНИЕ!** В случае выявления неисправностей или отклонений от нормального режима работы, дальнейшая эксплуатация оборудования запрещается.

5. ГАРАНТИЙНЫЕ ОБЯЗАТЕЛЬСТВА

1. Гарантийный срок устанавливается на срок в 12 месяцев со дня ввода изделия в эксплуатацию, но не более 30 месяцев со дня изготовления либо не более 2000 часов работы. За отказ принимается поломка весов, делающая невозможной их дальнейшую эксплуатацию, или отклонение метрологических характеристик от паспортных, не поддающееся устранению за 4 часа.
2. Гарантия не распространяется на повреждения, возникшие в результате естественного износа, плохого ухода, неправильного использования или небрежного обращения, а так же являющиеся следствием несанкционированного вмешательства в устройство изделия лиц, не имеющих специального разрешения на проведение ремонта.
3. В целях определения причин отказа и/или характера повреждений изделия производится техническая экспертиза сроком 10 рабочих дней. По результатам экспертизы принимается решение о замене/ремонте изделия. При этом изделие принимается на экспертизу только при наличии паспорта с отметкой о дате продажи и штампом организации-продавца.
4. Срок консервации - 3 года.

6. КАЛИБРОВКА

Внимание. Не проводите калибровку весов без эталона груза.

Шаг	Действие	Экран	Примечание
1	Во время загрузки нажмите [ZERO]. После отображения "PAWZ" . нажмите [ZERO] три раза.	00000	Первый шаг калибровки запрос пароля.
2	Нажмите [HOLD] и [DIV.SHI/<] и цифрами задайте пароль 11111	*****	11111 это базовый стандартный пароль
3	После ввода пароля нажмите [ADD/INPUT]	SPEN	Весы не должны быть нагружены
4	Нажмите [ADD/INPUT]	4112	4112 is the encode at zeroing loading
5	Нажмите [ADD/INPUT]	00000	
6	Нажмите [HOLD/^] и [DIV.SH[/<] и цифрами задайте значение эталонного груза	03000	03000 это значение при взвешивании эталона груза массой 3000кг.
7	После того как вес зафиксируется нажмите [ADD/INPUT]	34683	34683 is the encode number of standard weight - 3000kg.
8	Нажмите [ADD/INPUT]	3000	Калибровка завершена. Весы находятся в режиме взвешивания.

Note: 1 .Please make sure to wait until the encode is stabilized then press [ADD/INPUT]. Or it will lead incorrect weighing results.

SZ-KP II

Устройство индикации для беспроводных цифровых весов

РУКОВОДСТВО ПОЛЬЗОВАТЕЛЯ



При использовании весов в нормальном режиме нет необходимости ежедневно снимать антенну. Частый демонтаж антенны приводит к быстрому изнашиванию антенны и ее разъема.

Если весы не эксплуатируются больше месяца, батареи следует вынуть.

L _ _ _ _ _

Если после включения питания портативный устройство показывает L _ _ _ _ _ Это означает недостаточное напряжение батарей весов, их следует подзарядить. Через несколько секунд передатчик весов автоматически отключится.

Техобслуживание и меры безопасности

Избегайте тряски и попадания воды.

Соблюдайте температурный режим.

Запрещается выполнять сварочные операции на корпусе, в противном случае передатчик A/D и динамометрический преобразователь будут повреждены.

Избегайте перегрузки.

Оберегайте антенну от столкновений и брызг воды. Не подключайте весы к другим устройствам вместо идущего с ними в комплекте.

ОГЛАВЛЕНИЕ

- Важные технические требования
- Интерфейс весов
 - Символы и иконки
 - Функция кнопок
- Обработка данных взвешивания
 - Совокупный вес
 - Вызов значения совокупного веса
 - Сброс общего совокупного веса
- Зарядное устройство, использование батареи и пункты, требующие внимания
- Как работают весы
- Сообщения
- Использование и техобслуживание

Технические требования

Стандарт продукта: GB/T11883-2002 <<Крановые весы>>

Тип конвертера A/D:Σ-Δ Конвертер

Диапазон входного сигнала: -3мВ~15мВ

Количество градуированных делений: 3000

Максимальное количество внешних делений: 15000

Величина интервала: 1/2/5/10/20/50

Подключение динамометрического преобразователя: 4-х проводное

Возбуждение динамометрического преобразователя: 5 В постоянного тока

Экран: матричный дисплей OLED 128 * 64 точек, регулируемая яркость 15 уровней

Батарея: 4 никель- водородные батареи 4,8 В /3,2 АН, 40 часов работы после одной зарядки

Температура окружающей среды: корпус весов-10°C~50 °C; датчик 0 °C~40 °C

Максимальное расстояние беспроводной работы приемопередатчика: 200м (без препятствий)

Радио частота: 433 МГц

Когда устройство помещается на долгосрочное хранение, выключите переключатель в задней части устройства, чтобы защитить батарею. Если весы обычно используются ежедневно, нет необходимости использовать этот выключатель.

Сообщения:

“YY-MM-DD”

HH:MM:SS

Устройство не получает правильный сигнал взвешивания, пожалуйста, проверьте питание или антенну весов.

“___ OV ___”

Означает перегрузку. Если на корпусе весов нет груза, они не перегружены, то подводящий провод от динамометрического преобразователя к передатчику неправильно подключен или поврежден.

dC LL

После самопроверки питания весы покажут сообщение выше, загорится значок недостаточного напряжения, а через две секунды весы отключатся автоматически. Это означает недостаточное напряжение батарей портативного устройства, при котором он не может использоваться в обычном режиме. Требуется подзарядка.

Как работают весы

Корпус весов:

Вставьте в весы антенну и батареи, включите переключатель, загорится индикатор работы, означая, что корпус весов переходит в рабочий режим.

Внимание:

Если корпус находится в состоянии покоя в течение часа, корпус весов отключается автоматически. Для продолжения работы нужно выключить и снова включить переключатель на весах.


Дисплей:


Нажмите кнопку ON на устройстве, оно перейдет к режиму взвешивания и выполнит самопроверку. После самопроверки при нормальной связи загорится сигнал устройства, через несколько секунд весы покажут текущий вес на корпусе весов, это означает, что верхний и нижний пердел работают нормально.


Внимание:

Если нет сигнала, устройство автоматически отключится через 30 минут. При наличии устойчивых данных о взвешивании и без любых рабочих изменений или изменений данных в течение 30 минут, устройство автоматически отключится. Для того чтобы использовать его снова, необходимо включить весы.


Символы и иконки

 : Показ этого символа означает питание от батареи, чем длиннее линия, тем больше мощность заряда.

 : Показ этого символа означает, что переносной дисплей получает сигналы.

 : Показ этого символа означает, что данные взвешивания стабилизировались, их можно считать.

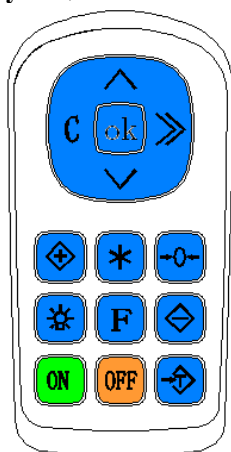
 : Показ этого символа означает, что корпус весов показывает ноль, или нажат “”.

 : Показ этого символа означает аккумуляцию данных в памяти дисплея, символ гаснет после удаления.

 : Показ этого символа означает, что переносной дисплей находится в состоянии Тары. Весы показывают вес нетто.

 Единица: этот символ означает, что единица веса – килограмм.

Функции кнопок



“”

Нажатие кнопки при взвешивании или в режиме ожидания позволяет войти в меню функций.

Нажмите кнопку под меню или установкой функции, чтобы подтвердить.

“Λ "и" V”

Нажмите кнопку в меню Function, чтобы изменить опции меню. Нажмите кнопку под меню или установкой функции, чтобы изменить числовое значение.

“» ”

Кнопку можно использовать для перемещения вправо и регулировки.

“C”

Нажатие кнопки под пунктом меню позволяет вернуться к вышестоящему меню до возвращения к взвешиванию. Нажатие кнопки под функцией позволяет выйти из этой установки функции.

Символ низкого уровня батарей передатчика

Когда переносной дисплей находится в процессе нормального взвешивания и слева вначале показывается буква “L”.

L * * * *

Это означает низкий заряд батареи передатчика и необходимость подзарядки.

Весы можно продолжать использовать в течение 30 минут после отображения иконки низкого заряда, через 30 минут передатчик отключится автоматически.

Способ зарядки батарей передатчика

Вставьте заряжаемые батареи в гнездо зарядного устройства рядом с весами. Зарядное устройство переходит в состояние зарядки (см. информацию об использовании зарядного устройства). Батареи корпуса весов полностью заряжаются за 5-7 часов. После полной зарядки интеллектуальное зарядное устройство автоматически перейдет в режим минимального потребления тока.

Меры безопасности для батарей

Когда портативный дисплей находится в режиме нормального взвешивания, оборудование питается от заряжаемой батареи. Обратите внимание на следующее:

7

Новые батареи достигают максимальной эффективности после двух-трех циклов зарядки-разрядки.

Для того чтобы максимально увеличить срок службы батареи Ni-MH, подзаряжайте ее до того, как уровень заряда упадет до минимума.

Оберегайте батарею от воды и коротких замыканий. Короткое замыкание повредит батарею.

Не закорачивайте разъем батареи, это повредит батарею и контакты.

Если батарея не используется в течение долгого периода, заряжайте ее каждые три месяца.

Использование зарядного устройства

3 состояния индикатора зарядного устройства:

При питании 220В индикатор горит зеленым.

При зарядке индикатор горит красным.

При полном заряде индикатор горит зеленым.

Внимание

Это зарядное устройство является интеллектуальным, оно автоматически переходит на минимальное энергопотребление, чтобы защитить батарею. Чтобы продлить срок службы батареи после полной зарядки следует вынуть батарею из зарядного устройства.

Индикатор зарядки

Индикатор заряда портативного дисплея

Когда на портативном дисплее появится символ «низкого заряда», это означает, что устройство нужно зарядить как можно скорее.

Когда горит символ «низкого заряда», устройство может использоваться в течение 15 минут, через 15 минут он отключится автоматически.

Способ зарядки портативного дисплея

Для зарядки используйте оригинальное устройство, в противном случае можно повредить батарею.

Полная зарядка батарей занимает 5-7 часов. После полной зарядки интеллектуальное зарядное устройство автоматически перейдет в режим минимального энергопотребления.



Нажатие этой кнопки при взвешивании поможет сохранить текущие данные в памяти (См. подробную информацию в пункте по аккумулярованию)

“*”

Если есть аккумулярованные данные, нажатие этой кнопки поможет вызвать аккумулярованные данные по весу и количеству суммирований (См. подробную информацию в пункте по аккумулярованию)

“→0←”

Кнопка обнуления

“☀”

Нажатие этой кнопки позволяет управлять яркостью.

Нажмите эту кнопку, чтобы показать уровень яркости “b xx”, xx означает уровень яркости, его можно регулировать кнопками “Л” и “V”, после этого нажмите кнопку “OK”, чтобы подтвердить.

Действующий диапазон значений “xx” от 02 до 15, чем выше число, тем больше яркость, как и расход энергии.

“F”

Функциональная клавиша, показывает ISN (внутренний номер состояния)

“◊”

Эта кнопка поможет сбросить аккумулярованные в устройстве данные (см. информацию на странице по сбросу данных)

“ON”

Питание включено

“OFF”

Питание выключено

“⬆”

Кнопка тары. Этот значок загорается, если нажать кнопку в состоянии веса брутто. Нажмите эту кнопку в режиме тары, значок погаснет.

Как суммировать текущие данные взвешивания

Шаг 1: Нагрузите на весы

Шаг 2: подождите, пока данные стабилизируются (Загорится символ стабилизации)

Шаг 3: Нажмите “◊”

Шаг 4: Устройство покажет «Общие аккумулярованные данные» и «количество суммирований»

Внимание:

Нулевой и отрицательный вес не могут аккумуляроваться.

Подождите, пока не появится символ стабилизации значения.

Одно значение можно суммировать только один раз, его нельзя суммировать повторно.

Весы могут суммировать до 99 наборов данных.

Если были суммированы неверные данные, можно использовать кнопку одиночной очистки, чтобы сбросить последние данные.

Как просматривать сохраненные данные

Если требуется просмотреть аккумулярованные данные после их многократного суммирования:

Шаг 1: Нажмите “*”

Дисплей покажет «Общий аккумулярованный вес»

Шаг 2: Снова нажмите “*”

Дисплей покажет «количество суммирований»

Внимание:

После нажатия “*”, дисплей покажет общее суммированный вес и количество суммирований и вернется к режиму взвешиванию через 10 секунд.

Если в памяти нет накопленных данных, нажатие кнопки “*” не дает никакого результата.

Как очистить данные

Очистка: одиночная очистка и полная очистка.

Одиночная очистка: сбрасывает данные последнего взвешивания.

Общая очистка: сбрасывает все данные взвешивания.

Шаг 1: Нажмите “”


Дисплей покажет: CLL 1

Шаг 2: Нажмите “Λ "или" ∨”


Выберите цифру между 1 и 2

1 - Одиночная очистка

2 - Общая очистка

Шаг 3: Выберите одиночную или общую очистку, нажмите “” для подтверждения.

Внимание:

Если в памяти нет данных, после нажатия кнопки “”, устройство показывает "no".

Когда дисплей находится в режиме очистки, нажмите “C”, чтобы выйти из состояния очистки.