

РУКОВОДСТВО ПОЛЬЗОВАТЕЛЯ СТИРАЛЬНАЯ МАШИНА



Перед установкой машины внимательно ознакомьтесь с настоящим руководством. Это необходимо для правильной и безопасной установки изделия. После установки храните инструкцию рядом с изделием для обращения к документации по мере необходимости.

RU РУССКИЙ

96

B8

M8

H3

H4

39

G6

C3

22

J3



MFL68027374
Rev.12_140119

www.lg.com

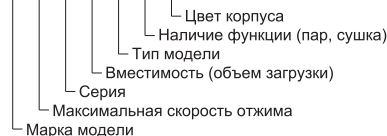
Copyright © 2016-2019 LG Electronics Inc. Все права защищены.

СОДЕРЖАНИЕ

В данном руководстве могут встречаться изображения или материалы, не относящиеся к купленной вами модели.

Пример расшифровки названия модели:

F H2 96 W D S 5




“*” в названии модели может означать букву от А до Z, цифру от 0 до 9 или отсутствие знака.

Производитель может вносить изменения в содержание руководства.

ТЕХНИКА БЕЗОПАСНОСТИ	3
Утилизация старого оборудования.....	9
РУКОВОДСТВО	10
Описание	10
Аксессуары.....	10
Технические характеристики	11
Требования к месту установки.....	13
Распаковка и снятие транспортировочных болтов	14
Использование противоскользящих листов (опционально).....	15
Деревянные полы (перекрытия без промежуточных опор).....	15
Выравнивание машины по горизонтали	16
Подключение шланга подачи воды	16
Установка сливного шланга	18
ЭКСПЛУАТАЦИЯ	19
Использование стиральной машины.....	19
Сортировка белья.....	20
Добавление моющих средств	21
Панель управления.....	23
Таблица программ стирки	26
Таблица программ сушки	28
Использование дополнительных опций	32
ИНТЕЛЛЕКТУАЛЬНЫЕ ФУНКЦИИ.....	34
Использование функции диагностики Smart Diagnosis™	34
ТЕХНИЧЕСКОЕ ОБСЛУЖИВАНИЕ	35
Очистка стиральной машины	35
Очистка впускного фильтра подачи воды	35
Очистка фильтра сливного насоса.....	36
Очистка раздаточного лотка	37
Очистка барабана	37
Предупреждение о замерзании воды в системах машины	38
ПОИСК И УСТРАНЕНИЕ НЕИСПРАВНОСТЕЙ.....	39
Диагностика неисправностей.....	39
Сообщения об ошибке	42
ГАРАНТИЯ	46

Следующие рекомендации по технике безопасности призваны предотвратить непредвиденные риски и ущерб, вызванные небезопасной либо неверной эксплуатацией изделия.

Рекомендации делятся на две категории: **ОСТОРОЖНО** и **ВНИМАНИЕ** (см. ниже).

 **Этим символом помечены действия, связанные с повышенной опасностью. Внимательно прочтите соответствующий текст и следуйте инструкциям, чтобы избежать риска.**

 **ОСТОРОЖНО!**

Означает, что несоблюдение инструкций может привести к серьезной травме или смерти.

 **ВНИМАНИЕ!**

Означает, что несоблюдение инструкций может привести к легкой травме или к поломке изделия.

 **ОСТОРОЖНО!**

Чтобы снизить опасность пожара, удара током или получения травм при использовании изделия, необходимо принять следующие основные меры предосторожности.

Дети в доме

Изделие не предназначено для использования лицами (включая детей) со сниженными физическими или умственными способностями, болезнями органов чувств, недостаточным опытом и знаниями. Указанные категории должны использовать изделие после обучения и под присмотром лица, ответственного за их безопасность. Не позволяйте детям играть с изделием.

Информация для потребителей, проживающих в странах Европы

Изделие разрешается использовать детям в возрасте от 8 лет и лицам со сниженными физическими или умственными способностями, болезнями органов чувств, недостаточным опытом и знаниями под присмотром или при условии их обучения безопасному использованию изделия и при условии, что они осознают имеющиеся опасности. Дети не должны играть с изделием. Без присмотра взрослых дети не должны проводить очистку и обслуживание изделия.

Детей до 3 лет не следует допускать к изделию без постоянного присмотра.

Установка

- Категорически запрещается использовать поврежденное, неисправное, частично разобранное изделие, с отсутствующими или сломанными деталями (включая поврежденный кабель питания или вилку).
- Для безопасной транспортировки данного изделия требуются два или более человека.
- Не устанавливайте изделие в местах с высокой влажностью или большим количеством пыли. Не устанавливайте и не храните изделие вне помещений или в местах, подверженных прямому воздействию погодных условий (прямой солнечный свет, ветер, дождь или температура ниже нуля градусов).
- Затяните сливной шланг, чтобы он не соскочил. Утечка воды может привести к удару током.
- В случае повреждения кабеля питания или ослабления гнезда розетки не используйте кабель питания и свяжитесь с авторизованным сервисным центром.
- Не подключайте стиральную машину через многоместную розетку, удлинительный кабель или адаптер.

- Данное изделие не должно устанавливаться за запираемой дверью, сдвижной дверью или дверью с петлями на стороне, противоположной петлям дверцы этой машины. Это гарантирует полное открытие дверцы машины.
- Устройство необходимо заземлить. В случае выхода изделия из строя заземление снизит риск удара током: оно служит линией минимального сопротивления для отвода тока.
- Изделие снабжено шнуром электропитания с жилой заземления оборудования и вилкой с заземляющим контактом. Вилку следует подключать к правильно установленной и заземленной согласно местным нормам и правилам розетке.
- Неправильное подключение проводника заземления создает опасность удара током. При возникновении сомнений относительно надежности заземления изделия проконсультируйтесь с квалифицированным электриком или мастером по техническому обслуживанию.
- Не изменяйте конструкцию вилки электропитания, поставляемой вместе с данным изделием. Если она не подходит к розетке, вызовите квалифицированного электрика для установки нужной розетки.

Эксплуатация

- Не предпринимайте попыток по отсоединению каких-либо панелей или разборке изделия. Не используйте острые предметы для управления изделием через панель управления.
- Запрещается выполнять ремонт или замену любых деталей данного изделия. Все работы по ремонту и обслуживанию должны выполняться квалифицированным мастером по техническому обслуживанию, если иное не указано в данном руководстве пользователя. Используйте только разрешенные запчасти завода-изготовителя.

- Не помещайте животных внутрь изделия.
- Следите за тем, чтобы под изделием и вокруг него не было горючих материалов, например, пуха, бумаги, тряпок, химикатов и т. д.
- Не оставляйте дверцу машины открытой. Дети могут повиснуть на ней или залезть внутрь, что приведет к получению травм или повреждению машины.
- Используйте только новый шланг или комплект шлангов, входящие в комплект поставки. Использование старых шлангов может привести к утечкам воды с последующим повреждением имущества.
- Категорически запрещается прикасаться ко внутренним частям работающей машины. Дождитесь полной остановки барабана.
- Не кладите внутрь, не стирайте и не сушите вещи, очищенные, смоченные, замоченные или забрызганные горючими либо взрывоопасными веществами (например, воском, маслом, краской, бензином, обезжиривателями, растворителями для химчистки, керосином, растительным маслом и т. п.). Несоблюдение данного требования может привести к пожару или взрыву.
- Если устройство залило водой, отсоедините вилку электропитания и свяжитесь с центром поддержки клиентов компании LG Electronics.
- Не нажимайте на открытую дверцу машины слишком сильно.
- Не касайтесь дверцы при выполнении программы с высокой рабочей температурой.
- Не используйте вблизи машины горючий газ или легковоспламеняющиеся вещества (бензол, бензин, растворитель, нефть, спирт и прочие).

- Если в холодное время года сливной либо впускной шланг замерзнут, то перед использованием необходимо дать им оттаять.
- Если выявлена утечка газа (изобутан, пропан, природный газ и т. п.), не касайтесь машины или вилки электропитания и немедленно проветрите помещение.
- Не прикасайтесь к вилке электропитания или кнопкам управления устройством мокрыми руками.
- Не перегибайте шнур питания слишком сильно и не помещайте на него тяжелые предметы.
- Данная машина предназначена для стирки одежды или постельного белья. Запрещается стирка любых других предметов, включая ковры, половики, обувь или коврики для домашних животных.
- Данная машина предназначена для бытового использования и не должна использоваться в качестве передвижного оборудования для стирки.
- Храните моющие средства, кондиционеры для белья и отбеливатели в недоступном для детей месте.

Обслуживание

- После полного удаления влаги и пыли аккуратно вставьте вилку электропитания в розетку.
- Перед чисткой машины отсоедините ее от сети электропитания. Установка органа управления в положение «ВЫКЛ.» или в режим ожидания не отсоединяет эту машину от сети электропитания.
- При очистке не распыляйте воду на наружную или внутреннюю поверхность устройства.
- Никогда не отключайте вилку электропитания из розетки, потянув за кабель питания. Обязательно надежно удерживайте вилку в руках и извлекайте ее из розетки, не допуская перекосов.

Инструкция по технике безопасности для стирально-сушильных машин

- Вещи, испачканные растительным маслом или кулинарным жиром, могут стать причиной возгорания. Поэтому их не следует помещать в сушильный барабан.
- Не следует помещать в сушильный барабан вещи, которые были очищены бензином, растворителями для химической чистки или другими легковоспламеняющимися веществами, а также вещи, на которые попали эти вещества.
- Вещи, содержащие пенорезину (также известную как “латексная пенорезина”) или материалы, аналогичные текстурной резине, не следует сушить в сушильном барабане в режиме тепловой обработки.
- Не следует помещать в сушильный барабан прорезиненные предметы, предметы одежды с набивкой из пенорезины, подушки, галоши и прорезиненные теннисные туфли.
- Не следует помещать в сушильный барабан предметы нижнего белья с металлическими вставками.
- Не следует помещать в сушильный барабан пластмассовые предметы, такие как насадки для душа и водонепроницаемые детские подгузники.
- Смягчители для ткани или аналогичные средства могут использоваться в сушильном барабане для устранения эффекта статического электричества только в том случае, если это рекомендуется производителем смягчителя или аналогичного средства.
- Никогда не останавливайте барабанную сушилку перед окончанием цикла сушки, или все предметы должны быть быстро извлечены и распределены так, чтобы тепло рассеялось.
- Не сушить грязные вещи.

Утилизация

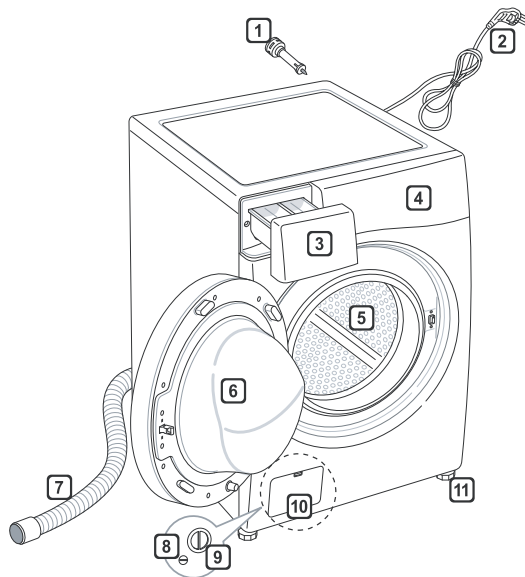
- Перед утилизацией машину нужно отключить от розетки. Обрежьте кабель сразу за машиной, чтобы предотвратить ее дальнейшее использование.
- Утилизируйте упаковочные материалы (например, пластиковые пакеты и пенопласт) в местах, недоступных для детей. Упаковочные материалы могут стать причиной удушья.
- Перед утилизацией этой машины снимите дверцу, чтобы дети или небольшие животные не оказались заперты внутри.

Утилизация старого оборудования



- Этот перечеркнутый символ мусорной корзины указывает на то, что отработанные электрические и электронные изделия (WEEE) следует утилизировать отдельно от бытовых отходов.
- Старые электрические изделия могут содержать опасные вещества, поэтому правильная утилизация старого оборудования поможет предотвратить возможные негативные последствия для окружающей среды и здоровья человека. Старое оборудование может содержать детали, которые могут быть повторно использованы для ремонта других изделий, а также другие ценные материалы, которые можно переработать, чтобы сохранить ограниченные ресурсы.
- Вы можете отнести свой прибор в магазин, где он был приобретен, либо связаться с органами местного самоуправления для получения подробных сведений о ближайшем пункте приема отходов электрического и электронного оборудования (WEEE). Для получения самой свежей информации относительно вашей страны обращайтесь по адресу: www.lg.com/global/recycling

Описание



- 1 Транспортировочные болты
- 2 Штекер питания
- 3 Выдвижной отсек
- 4 Панель управления
- 5 Барабан
- 6 Дверца
- 7 Сливной шланг
- 8 Сливная пробка
- 9 Фильтр сливного насоса
- 10 Крышка (расположение может быть различно в зависимости от модели)
- 11 Регулируемые ножки

Аксессуары



Шланг подачи холодной воды (1 шт.)



Ключ



Заглушки отверстий для транспортировочных болтов



Полукруглый кронштейн для крепления сливного шланга

Технические характеристики

Модель	****Q** / ****T**
Вместимость	7 кг / 8 кг
Источник питания	220–240 В~, 50 Гц
Габаритные размеры	600 (Ш)×550 (Г)×850 мм (В)
Вес	59 кг
Макс. мощность	2100 Вт
Допустимое давление воды	0.1–1.0 МПа (1.0–10.0 кгс/см ²)
Класс энергоэффективности (IEC 60456)	A

Модель	*****L** / ****M** / ****N** / ****W** / ****U**
Вместимость	5 кг / 5.5 кг / 6 кг / 6.5 кг / 7 кг
Источник питания	220–240 В~, 50 Гц
Габаритные размеры	600 (Ш)×440 (Г)×850 мм (В)
Вес	59 кг
Макс. мощность	1700 Вт
Допустимое давление воды	0.1–1.0 МПа (1.0–10.0 кгс/см ²)
Класс энергоэффективности (IEC 60456)	A

Модель	*****S**
Вместимость	4 кг
Источник питания	220–240 В~, 50 Гц
Габаритные размеры	600 (Ш)×360 (Г)×850 мм (В)
Вес	56 кг
Макс. мощность	1700 Вт
Допустимое давление воды	0.1–1.0 МПа (1.0–10.0 кгс/см ²)
Класс энергоэффективности (IEC 60456)	A

Технические характеристики

- Применимы для моделей с функцией сушки:

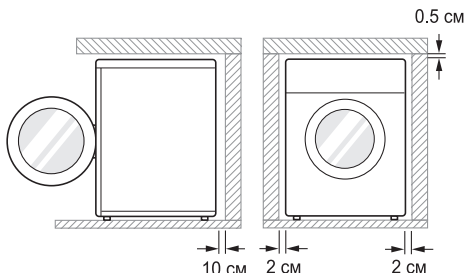
Модель	*****AD*
Вместимость	8 кг (стирка) - 4 кг (сушка)
Источник питания	220–240 В~, 50 Гц
Габаритные размеры	600 (Ш)×550 (Г)×850 мм (В)
Вес	64 кг
Макс. мощность	2100 Вт (стирка) - 1250 Вт (сушка)
Допустимое давление воды	0.1–1.0 МПа (1.0–10.0 кгс/см ²)
Класс энергоэффективности (EN 50229)	В

Модель	*****CD* / *****NDG* / *****NDM*
Вместимость	6 кг (стирка) - 3 кг (сушка)
Источник питания	220–240 В~, 50 Гц
Габаритные размеры	600 (Ш)×440 (Г)×850 мм (В)
Вес	59 кг
Макс. мощность	1700 Вт (стирка) - 1250 Вт (сушка)
Допустимое давление воды	0.1–1.0 МПа (1.0–10.0 кгс/см ²)
Класс энергоэффективности (EN 50229)	D

- Внешний вид и технические характеристики могут изменяться без предупреждения с целью улучшения качества изделия.
- Для подключения подачи воды не требуется дополнительная защита от противотока воды.

Требования к месту установки

Расположение



Ровный пол: допустимый уклон пола под всей занимаемой машиной площадью не должен превышать 1° .

Электрическая розетка: должна находиться с любой стороны машины на расстоянии не более 1 м.

- Не подключайте к одной розетке несколько устройств.

Свободное пространство: 2 см от стенки с правой и левой стороны, 10 см от стенки сзади, не менее 0.5 см сверху.

- Запрещается укладывать белье на верхнюю крышку стиральной машины и хранить его там.
- Никогда не кладите и не храните хозяйственные принадлежности на стиральной машине. Они могут повредить покрытие и систему управления машиной.

⚠ ОСТОРОЖНО!

- Вилку следует подключать к правильно установленной и заземленной согласно местным нормам и правилам розетке.

Размещение

- Установите машину на ровный прочный пол.
- Убедитесь, что коврики и другие покрытия не мешают циркуляции воздуха вокруг машины.
- Ни в коем случае не пытайтесь компенсировать неровности пола уложенными под машину досками, картоном и т. д.

- Убедитесь в наличии свободного пространства для открытия двери спереди.
- Если стиральную машину нельзя установить на достаточном расстоянии от газовой или угольной плиты, между двумя устройствами нужно проложить изоляцию (85x60 см), покрытую алюминиевой фольгой.
- Не устанавливайте и не используйте стиральную машину в помещениях, где температура может опускаться ниже нуля. Замерзшие шланги могут разорваться под давлением льда. При температуре ниже точки замерзания возможно повреждение электронного блока управления.
- Устанавливайте машину так, чтобы обеспечить легкий доступ мастера по ремонту в случае поломки.
- Установив машину, отрегулируйте все четыре ножки с помощью прилагаемого ключа для транспортировочных болтов, чтобы обеспечить устойчивое положение машины, а также зазор примерно 5 мм между ее верхней частью и нижней стороной столешницы любого вида.
- Если машина доставляется зимой при температуре ниже нуля, перед вводом в эксплуатацию оставьте ее на несколько часов при комнатной температуре.

⚠ ОСТОРОЖНО!

- Оборудование не предназначено для использования на морских судах или на транспортных средствах, например, фургонках, самолетах и т. д.

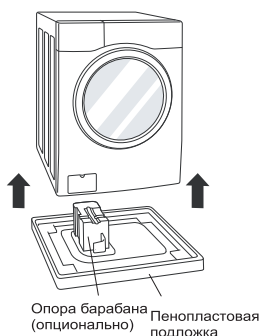
Подключение к электросети

- Не используйте удлинитель или тройник.
- После использования обязательно отключите машину от розетки и перекройте подачу воды.
- Подключайте машину к розетке, имеющей контакт заземления согласно действующим правилам установки электрооборудования.
- Машину нужно установить так, чтобы обеспечить удобный доступ к вилке.
- К ремонту машины допускается только квалифицированный персонал. Ремонт, выполненный неопытными лицами, может привести к травме или серьезной неполадке. Обратитесь в сервис-центр.

Распаковка и снятие транспортировочных болтов

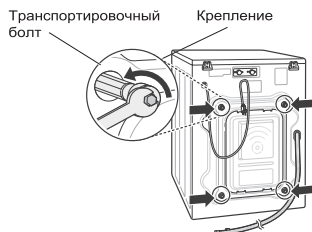
1 Снимите устройство с пенопластовой подложки.

- Сняв картон и упаковочные материалы, снимите устройство с пенопластовой подложки. Убедитесь в том, что опора барабана отделилась вместе с подложкой и не прилипла к нижней части устройства.
- Если потребуется положить устройство, чтобы снять картонную подложку, обязательно обеспечьте защиту соответствующей боковой стенки и аккуратно положите устройство на бок. НЕ кладите устройство на переднюю или заднюю панель.



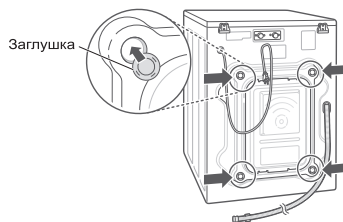
2 Снимите транспортировочные болты.

- Начиная с двух нижних болтов, полностью ослабьте все транспортировочные болты с помощью ключа (прилагается), повернув их против часовой стрелки. Слегка покачайте болты из стороны в сторону и извлеките их вместе с резиновыми втулками.



3 Установите в отверстия заглушки.

- Найдите в комплекте аксессуаров заглушки и установите их в отверстия.



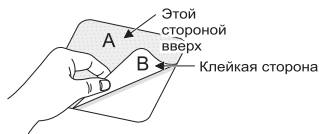
ПРИМЕЧАНИЕ

- Сохраните болтовые соединения для использования в будущем. Во избежание повреждения внутренних компонентов НЕ перевозите стиральную машину, не установив транспортировочные болты повторно.
- Если не снять транспортировочные болты и фиксаторы, может возникнуть сильная вибрация и шум, что приведет к неустраняемому повреждению стиральной машины. Шнур прикреплен к задней панели стиральной машины транспортировочным болтом, чтобы предотвратить эксплуатацию машины до снятия транспортировочных болтов.

Использование противоскользящих листов (опционально)

Установка устройства на скользкой поверхности может привести к избыточной вибрации. При неудачном выравнивании может возникнуть шум и вибрация. В этом случае установите под регулировочные ножки противоскользящие листы и отрегулируйте уровень.

- 1 Выймите пол перед установкой противоскользящих листов.
 - Удалите посторонние предметы и влагу сухой тряпкой. Если останется влага, противоскользящие листы могут скользить по полу.
- 2 После установки устройства в предусмотренное место отрегулируйте его уровень.
- 3 Положите противоскользящие листы клейкой стороной на пол.
 - Наиболее эффективно устанавливать противоскользящие листы под передние ножки. Если это представляется затруднительным, установите противоскользящие листы под задними ножками.



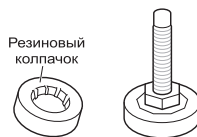
- 4 Убедитесь, что машина установлена ровно.
 - Слегка толкните или покачайте верхние края машины, чтобы убедиться, что она не качается. Если машина качается, выполните ее выравнивание повторно.

ПРИМЕЧАНИЕ

- Противоскользящие листы можно приобрести в сервис-центре LG.
- Не используйте самодельные подкладки, ковры и т.п.

Деревянные полы (перекрытия без промежуточных опор)

- Деревянные полы особенно сильно подвержены вибрации.
- Во избежание вибрации мы рекомендуем надеть на каждую ножку машины резиновый колпачок толщиной не менее 15 мм и закрепить его винтами как минимум к двум напольным балкам.



- Если возможно, установите машину в одном из углов комнаты с наиболее устойчивым полом.

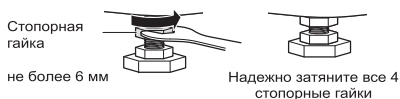
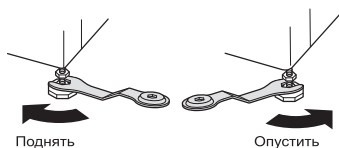
ПРИМЕЧАНИЕ

- Правильное размещение и выравнивание стиральной машины гарантирует длительную, стабильную и надежную работу.
- Стиральная машина должна стоять абсолютно горизонтально и устойчиво.
- Она не должна качаться из стороны в сторону под нагрузкой.
- Установочная поверхность должна быть чистой, без воска для полировки и других смазывающих покрытий.
- Не допускайте попадания влаги на ножки стиральной машины. В противном случае может возникнуть вибрация или шум.
- Резиновые колпачки (номер детали 4620ER4002B) можно приобрести в сервисном центре LG.
- Не используйте колпачки (подставки) других производителей, это может привести к повышенной вибрации.

Выравнивание машины по горизонтали

Если пол неровный, отрегулируйте положение ножек в нужное положение (не ставьте под них деревянные бруски и прочие приспособления). Убедитесь, что все четыре ножки устойчиво опираются на пол, а затем убедитесь, что машина идеально выровнена (с помощью строительного уровня).

- Когда стиральная машина будет стоять ровно, затяните стопорные гайки по направлению к основанию машины. Все гайки должны быть затянуты.



Проверка устойчивости по диагонали

- При нажатии на края верхней крышки по диагонали машина не должна перемещаться вверх или вниз (необходимо проверить обе диагонали). Если при таком нажатии машина качается, отрегулируйте ножки повторно.

ПРИМЕЧАНИЕ

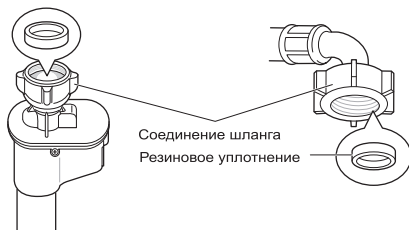
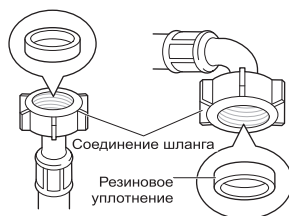
- Деревянные полы или перекрытия без промежуточных опор способствуют избыточной вибрации и нарушению равновесия машины.
- Если стиральная машина установлена на приподнятую платформу, ее необходимо надежно закрепить, чтобы устранить риск падения.

Подключение шланга подачи воды

- Давление подачи воды должно находиться в пределах от 0.1 до 1.0 МПа (1.0–10.0 кгс/см²).
- При подключении шланга подачи воды к клапану не допускайте срыва или перекоса резьбы.
- Если давление подачи воды превышает 1.0 МПа, необходимо установить устройство для снижения давления подачи.
- Периодически проверяйте состояние шланга, при необходимости замените его.

Проверка резинового уплотнения на шланге подачи воды

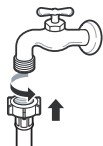
К шлангам подачи воды прилагаются два резиновых уплотнения. Они предназначены для предотвращения утечек воды. Убедитесь, что соединение с кранами достаточно герметичное.



Подключение шланга к водопроводному крану

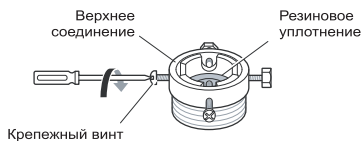
Подключение навинчиваемого шланга к крану с резьбой

Накрутите соединение шланга на резьбу крана.



Подключение навинчиваемого шланга к крану без резьбы

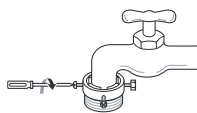
1 Отпустите четыре крепежных винта.



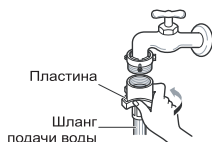
2 Если кран не входит в адаптер, выньте направляющую.



3 Наденьте адаптер на конец крана так, чтобы резиновое уплотнение создало герметичное соединение. Затяните четыре крепежных винта.



4 Подведите шланг подачи воды вертикально вверх таким образом, чтобы резиновое уплотнение внутри шланга полностью прилегло к крану, затем затяните, закручивая слева направо.



Подключение зажимного шланга к крану без резьбы

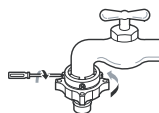
1 Отвинтите круглую промежуточную пластину и отпустите четыре крепежных винта.



2 Если кран не входит в адаптер, выньте направляющую.



3 Наденьте адаптер на конец крана так, чтобы резиновое уплотнение создало герметичное соединение. Затяните четыре крепежных винта и кольцевую пластину адаптера.



4 Отведите язычок защелки соединителя вниз, наденьте шланг подачи воды на адаптер и отпустите язычок защелки соединителя. Убедитесь, что адаптер зафиксирован.



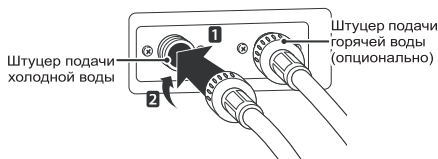
ПРИМЕЧАНИЕ

- Подключив шланг подачи воды к водопроводному крану, откройте кран, чтобы смыть посторонние вещества (грязь, песок, опилки и т. д.) из водопроводных линий. Слейте воду в ведро и проверьте температуру.
- В случае шума (гидравлический удар) при заполнении машины водой, немного прикройте кран для уменьшения давления воды.

Подключение шланга к устройству

Подсоедините водопроводную линию подачи горячей воды к штуцеру подачи горячей воды на задней панели стиральной машины.

Подсоедините водопроводную линию подачи холодной воды к штуцеру подачи холодной воды на задней панели стиральной машины.



ПРИМЕЧАНИЕ

- Если после подключения возникла утечка воды через шланг, повторите процедуру. Используйте самый обычный кран подачи воды. Если кран квадратный или очень большой, перед его установкой в адаптер выньте направляющую.

Рекомендации по подключению к крану

Кран со стандартным изливом



Кран с удлиненным изливом

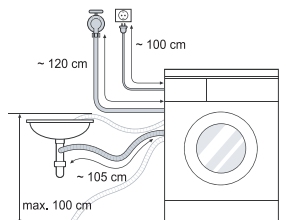


С нестандартным изливом

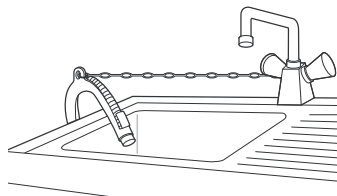


Установка сливного шланга

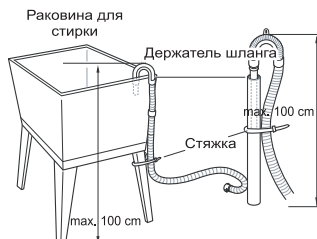
- Сливной шланг нельзя устанавливать выше 100 см от пола. В противном случае вода не будет сливаться из устройства или будет сливаться медленно.
- Правильное крепление сливного шланга предотвратит повреждение пола при утечке.
- Если сливной шланг слишком длинный, не вталкивайте его в устройство. Это может привести к повышенному уровню шума, протечке или повреждению стиральной машины.
- Шланг зафиксирован на задней стенке стиральной машины. Недопустимо откручивание держателя и отсоединение шланга. Это может привести к самопроизвольному вытеканию воды во время работы стиральной машины.



- При соединении с раковиной сливной шланг нужно надежно закрепить на цепочке.



- Правильное крепление сливного шланга позволит избежать протечки воды и повреждения пола.

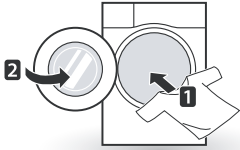


Использование стиральной машины

Перед первой стиркой выберите программу стирки (**Хлопок 60°C** + стиральный порошок) и выполните цикл стирки без одежды. Это позволит удалить из барабана остатки воды и прочие отложения, которые могли остаться после изготовления.

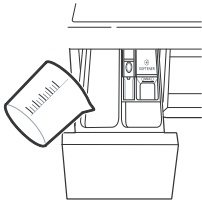
1 Сортировка и закладка белья

- Рассортируйте белье по типу ткани, уровню загрязнения и, при необходимости, размеру. Откройте дверцу и положите белье в стиральную машину.



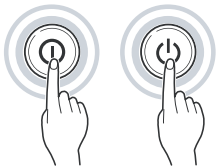
2 Добавление чистящих и (или) моющих средств и смягчителя

- Добавьте нужное количество моющего средства в раздаточный лоток. При необходимости добавьте в соответствующие секции отбеливатель или кондиционер для ткани.



3 Включение стиральной машины

- Чтобы включить стиральную машину, нажмите кнопку **Питание**.



4 Выберите программу стирки

- Несколько раз нажмите кнопку выбора программ или поверните переключатель программ, пока не будет выбран требуемый цикл.



5 Запуск стирки

- Нажмите кнопку **Старт/Пауза**, чтобы запустить цикл стирки. Стиральная машина немного поработает без воды, чтобы определить вес белья. Если не нажать кнопку **Старт/Пауза** в течение некоторого времени, стиральная машина отключится и все настройки сбросятся.



6 Завершение стирки

- После завершения цикла прозвучит мелодия. Чтобы белье меньше сминалось, сразу же выньте его из машины. Проверьте окружающую среду двери и выньте мелкие предметы, которые могли туда попасть.
- Дверь может оставаться заблокированной некоторое время после завершения цикла (до 5 минут) в зависимости от состояния окружающей среды в помещении.

Сортировка белья

1 Проверьте ярлыки на одежде.

- Там указан состав ткани и рекомендации по стирке.
- Символы на ярлыках.



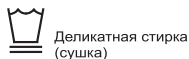
Температура стирки



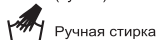
Обычная стирка в машине



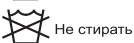
Бережная стирка



Деликатная стирка (сушка)



Ручная стирка



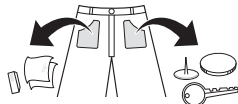
Не стирать

2 Сортировка белья

- Для получения оптимального результата рассортируйте одежду по типу стирки.
- Разные ткани стираются при разной температуре и оборотах.
- Обязательно складывайте темные вещи отдельно от светлых и белых. Стирайте их по отдельности, поскольку из-за перераспределения краски и ворса белые и светлые вещи могут изменить цвет. По возможности не стирайте очень грязные вещи с менее загрязненными.
- Загрязнение (сильное, обычное, легкое): Рассортируйте вещи по степени загрязнения.
- Цвет (белые, цветные, темные): Отделите белые вещи от цветных.
- Ворс (ворсистые вещи, собирающие ворс вещи): Стирайте ворсистые и собирающие ворс вещи отдельно.

3 Перед загрузкой

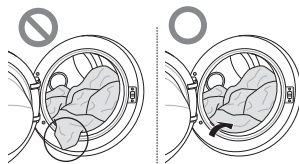
- Стирайте крупные и мелкие вещи вместе. Большие вещи кладите первыми.
- Больших вещей должно быть не больше половины. Не стирайте вещи по одной, так как возможна несбалансированная нагрузка. Добавьте одну-две похожие вещи.
- Проверьте все карманы и убедитесь, что там ничего нет. Гвозди, закладки, спички, ручки, монеты, ключи и прочее, могут повредить стиральную машину и одежду.



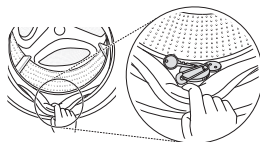
- Закройте молнии, застегните крючки, завяжите завязки, чтобы они не цеплялись за другую одежду.
- Предварительно нанесите на пятна небольшое количество разведенного в воде моющего средства, чтобы их было легче отстирать.
- Проверьте складки уплотнителя двери (серого цвета) и выньте при обнаружении все мелкие предметы.

⚠ ВНИМАНИЕ!

- Проверьте барабан и выньте из него все, что могло остаться от предыдущей стирки.



- Выньте из уплотнителя двери всю одежду и вещи, чтобы ничего не повредить.



Добавление моющих средств

Дозирование моющего средства



- Моющее средство используется согласно инструкции производителя и выбирается с учетом типа, цвета, степени загрязнения ткани и температуры стирки.
- При избытке моющего средства образуется слишком много пены, которая снижает качество стирки и перегружает двигатель.
- При использовании жидкого моющего средства следуйте рекомендациям производителя.
- Если программа запускается сразу, можно налить жидкое средство прямо в главный лоток.
- При использовании функции задержки по времени **Режим таймера** или функции предварительной стирки **Предв.** не используйте жидкое моющее средство, поскольку оно может затвердеть.
- Если пены слишком много, уменьшите количество моющего средства.
- Количество средства может зависеть от температуры воды, жесткости воды, размера и степени загрязнения вещей. Для оптимального результата пены не должно быть слишком много.
- При выборе моющего средства и температуры воды руководствуйтесь инструкциями, указанными на ярлыках предметов одежды.
- При стирке в стиральной машине используйте моющее средство, предназначенное для данного типа одежды:
 - обычные порошки для всех типов ткани;
 - порошки для деликатной ткани;
 - жидкие моющие средства для всех типов ткани или только для шерсти.
- Для лучшей стирки и отбеливания используйте моющее средство с порошковым отбеливателем общего назначения.
- Моющее средство вымывается из раздаточного лотка в начале программы.

ПРИМЕЧАНИЕ

- Не давайте моющему средству засохнуть. Это может привести к засорению, плохому полосканию или появлению запаха.
- Полная загрузка: согласно рекомендации производителя.
- Частичная загрузка: 3/4 полной загрузки
- Минимальная загрузка: 1/2 полной загрузки

Добавление моющего средства и кондиционера для ткани

Добавление моющего средства

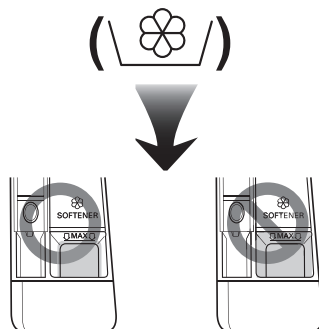
- Только основная стирка → 
- Предварительная + основная стирка → 

ПРИМЕЧАНИЕ

- Избыток моющего средства, отбеливателя или кондиционера может привести к переполнению.
- Обязательно используйте рекомендованное количество средства.

Добавление смягчителя ткани

- Уровень не должен превышать отметку максимум. При переполнении кондиционер может быть вымыт раньше, и на одежде появятся пятна. Медленно закрывайте раздаточный лоток.



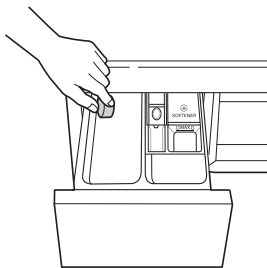
- Не оставляйте кондиционер для ткани в лотке больше 2 дней (он может засохнуть).
- Кондиционер автоматически добавляется во время последнего цикла полоскания.
- Не открывайте лоток, когда туда подается вода.
- Запрещается использовать растворители (бензол и т. п.).

ПРИМЕЧАНИЕ

- Не наливайте кондиционер прямо на одежду.

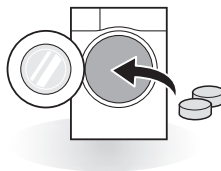
Добавление смягчителя воды

- Смягчитель воды, например средство, препятствующее образованию известковых отложений, можно использовать для экономии моющего средства в регионах со слишком жесткой водой. Добавьте количество, указанное на упаковке. Сначала добавьте моющее средство, затем смягчающее.
- Используйте моющее средство в количестве, предусмотренном для мягкой воды.

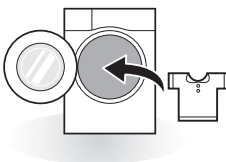


Использование моющего средства в виде таблеток

- 1 Откройте дверцу и положите таблетки в барабан.

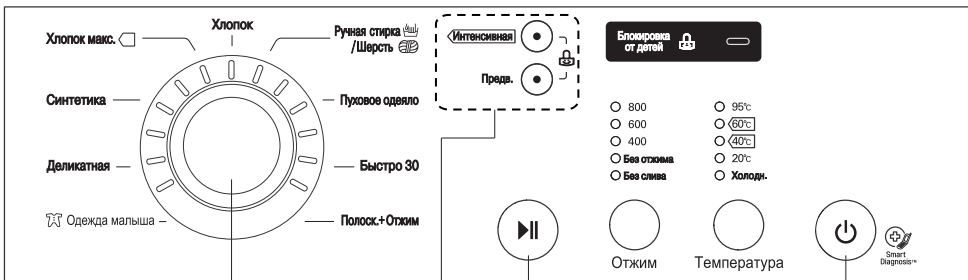


- 2 Положите в барабан белье и закройте дверцу.



Панель управления

• Внешний вид панели управления может отличаться от изображенной на рисунке.



4

5

2

1



4

3

2

5

1

6



4

3

2

5

1

6



4

3

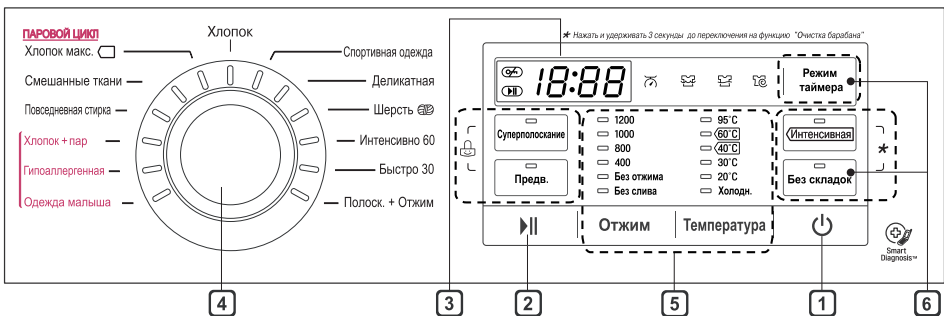
2

5

1

6

Панель управления







1 Кнопка Питание

- Чтобы включить стиральную машину, нажмите кнопку **Питание**.

2 Кнопка Старт/Пауза

- Если цикл стирки нужно временно приостановить, нажмите кнопку **Старт/Пауза**. Если повторно не нажать кнопку **Старт/Пауза** в течение некоторого времени, стиральная машина отключится и все настройки сбросятся.
- Кнопка **Старт/Пауза** предназначена для запуска или приостановки цикла стирки.

3 Дисплей

- На моделях, где присутствует дисплей, отображаются настройки, примерный остаток времени стирки, опции и сообщения о состоянии. При включении машины на дисплей выводятся настройки по умолчанию.
- На дисплее отображается расчетное значение оставшегося времени стирки
- На некоторых программах автоматически определяется размер загрузки, при этом мигает  или значок  «Интеллект».

4 Переключатель программ

- Для разных типов белья есть разные программы стирки.
- Выбранную программу показывает индикатор.

5 Дополнительные опции

- С помощью этих кнопок можно выбрать требуемые опции программы выбранного цикла.

6 Включение/выключение звукового сигнала

- Одновременно нажмите и удерживайте в течение трех секунд отмеченные кнопки.

Таблица программ стирки

Программы стирки (доступны в зависимости от модели)

Программа	Описание	Тип ткани	Температура по умолчанию	Макс. загрузка (кг)			
				4	5, 5.5, 6, 6.5	7, 8	
Хлопок	Улучшенный результат стирки благодаря сочетанию разных движений барабана.	Быстрая стирка мелких цветных вещей (рубашки, ночные рубашки, пижамы и т.д.) и хлопковые вещи обычного уровня загрязненности (нижнее белье).	40 °C (от холодной до 95 °C)	Максимум			
Хлопок макс.	Оптимальный результат стирки большого количества вещей с меньшим потреблением энергии.		60 °C (от холодной до 60 °C)				
Хлопок+пар	Повышенная эффективность стирки при помощи пара.	Сильнозагрязненные предметы одежды из хлопка и нижнее белье.	40 °C	2			
Спортивная одежда	Подходит для спортивной одежды, например беговой.	Ткани Coolmax, Gore-tex, флис и Sympatex.	40 °C (от холодной до 40 °C)				
Смешанные ткани	Одновременная стирка одежды из разных тканей.	Разные типы ткани, кроме особых (шелк/тонкая ткань, спортивная одежда, темная одежда, шерсть, пуховые вещи/шторы).	40 °C (от холодной до 40 °C)	2	3		
Ручная стирка / Шерсть	Программа для стирки вещей из шерсти и трикотажа.	Шерстяные изделия, шелк, который можно стирать в машине. Изделия с маркировкой "Ручная стирка".	40 °C (от холодной до 40 °C)	1			
Шерсть	Возможность стирки шерстяных тканей. (Используйте моющие средства, предназначенные для машинной стирки шерстяных изделий)	Только изделия из чистой натуральной шерсти, которые разрешается стирать в стиральной машине.	40 °C (от холодной до 40 °C)				
Деликатная	Для изделий из тонких тканей, например нижнего белья, блуз и т.д.	Белье из тонких тканей, легко поддающееся повреждению.	20 °C (от холодной до 40 °C)	1	2	3	

Программа	Описание	Тип ткани	Температура по умолчанию	Макс. загрузка (кг)			
				4	5, 5.5, 6, 6.5	7, 8	
Повседневная стирка	Подходит для повседневных рубашек, не требующих глажки после стирки.	Полиамид, акрил, полиэстер.	40 °С (от холодной до 60 °С)	2	3		
Пуховое одеяло	Подходит для стирки крупных предметов с наполнителем.	Хлопковые постельные принадлежности: стеганые одеяла, подушки, диванные покрытия с наполнителем, кроме деликатных вещей, шерсти, шелка и др.	40 °С (от холодной до 40 °С)	1 объемная вещь			
Синтетика	Предназначена для стирки синтетических тканей.	Полиамид, акрил, полиэстер, нейлон.	40 °С (от холодной до 60 °С)	2	3		
Интенсивно 60	Возможность повышенной эффективности стирки в течение 60 минут при меньшем энергопотреблении.	Хлопок или смешанные ткани. (Специальная 60-минутная программа для белья обычной степени загрязнения)	60 °С (от холодной до 60 °С)		4		
Быстро 30	Возможность быстрой стирки небольшого количества вещей или слабозагрязненных предметов одежды.	Быстрая стирка слабозагрязненного цветного белья.	20 °С (от холодной до 40 °С)	2			
Забота о здоровье	Для максимально качественного удаления остатков моющего средства из волокон ткани.	Хлопок, нижнее белье, простыни и детская одежда.	40 °С (от холодной до 60 °С)	4			
Гипо-аллергенная	Помогает удалить аллергены, например домашних клещей, пыльцу и шерсть животных.	Хлопок, нижнее белье, простыни и детская одежда.	60 °С				
Одежда малыша	Бережно стирает вещи и обеспечивает лучшие результаты при полоскании.	Белье для детей и младенцев.	60 °С (60 °С - 95 °С)*	2	4	6	
Полоск. +Отжим	Используется для белья, которое требуется только прополоскать или дополнительно прополоскать с добавлением умягчителя ткани.	Обычные виды тканей, которые можно стирать.	-	Максимум			

* Температура может отличаться в зависимости от модели. Фактическая температура воды может отличаться от заявленной температуры цикла.

Таблица программ сушки

Программа		Тип ткани	Макс. нагрузка (кг)	
			6/3	8/4
Стандартная		Изделия из хлопка или льняной ткани (рубашки, полотенца, нижнее белье).	3	4
Для глажки				
Деликатная				
Эко сушка	30	-	0,5	0,5
	60	-	1	1,5
	90	-	1,5	2,5
	120	-	2	3
	150	-	2,5	4

- В столбце «Температура по умолчанию» в скобках содержится информация о доступных температурных режимах.
- Температура воды: выберите температуру, соответствующую выбранной программе стирки. Обязательно следуйте инструкциям производителя на ярлыке одежды при стирке.
- Для стиральных машин.
Тестирование в соответствии с IEC 60456:
Выберите программу стирки: **Хлопок, 60°C, Интенсивная**, максимальная скорость отжима (полная загрузка).
Тестирование в соответствии со стандартом EN60456 и регламентом 1015/2010:
 - Стандартная программа хлопок 60°C: Хлопок макс. + $\sqrt{60^\circ\text{C}}$ (Полная загрузка) + $\sqrt{\text{Интенсивная}}$,
 - Стандартная программа хлопок 60°C: Хлопок макс. + $\sqrt{60^\circ\text{C}}$ (Половинная загрузка) + $\sqrt{\text{Интенсивная}}$,
 - Стандартная программа хлопок 40°C: Хлопок макс. + $\sqrt{40^\circ\text{C}}$ (Половинная загрузка) + $\sqrt{\text{Интенсивная}}$.
- Для моделей с функцией сушки 6/3кг:
Выберите программу стирки **Хлопок 60°C+Интенсивная**+максимальная скорость отжима (полная загрузка). Выберите программу сушки **Стандартная + Интенсивная** + максимальная скорость отжима, для тестирования данных энергетической наклейки в соответствии с EN50229.
- Для моделей с функцией сушки 8/4кг:
Выберите программу стирки **Хлопок Макс 60°C+Интенсивная**+максимальная скорость отжима (полная загрузка). Выберите программу сушки **Стандартная + Интенсивная** + максимальная скорость отжима, для тестирования данных энергетической наклейки в соответствии с EN50229.
- Время, отображаемое на дисплее, может сбрасываться в процессе стирки в зависимости от нагрева воды.
- Фактическая температура воды может отличаться от заявленной температуры цикла.
- Результаты теста могут отличаться в зависимости от давления и жесткости воды, температуры воды на впуске, температуры в комнате, типа и количества загруженного белья, степени его загрязнения, используемого моющего средства, колебания тока в сети и выбранных дополнительных функций.
- В случае загрузки белья больше максимально рекомендованного, возможно появление вибрации и повреждение стиральной машины

ПРИМЕЧАНИЕ

- Рекомендуется использовать нейтральное моющее средство.
- Для моделей с функцией сушки:
В случае если максимально допустимый вес белья не превышает допустимый вес сушки, рекомендуется стирка и сушка одной продолжительной программой.
- Для моделей с функцией пара:
В программе стирки **Одежда малыша**, доступен температурный режим 60°C без возможности изменения.

Дополнительные опции

- Применимы для моделей:

***96*D*, ***B8*D*, ***M8*D*, ***H3*D*, ***H4*D*, ***39*D*, ***G6*D*, ***22*D*

Программа	Режим таймера	Супер-полоскание	Предв. стирка	Интенсивная	Без складок
Хлопок	•	•	•	•	•
Хлопок макс.	•	•	•	•	•
Повседневная стирка	•	•	•	•	•
Смешанные ткани	•	•	•	•	•
Одежда малыша	•	•**	•**	•	•
Забота о здоровье	•	•	•	•	•
Пуховое одеяло	•			•	•
Спортивная одежда	•			•	•
Деликатная	•			•	•
Шерсть	•			•	
Быстро 30	•		•	•	
Интенсивно 60	•			•*	•
Полоск. + Отжим	•				•

- Применимы для моделей с функцией пара:

***96*DS*, ***B8*DS*, ***M8*DS*, ***H3*DS*, ***H4*DS*, ***39*DS*, ***G6*DS*, ***22*DS*

Программа	Режим таймера	Супер-полоскание	Предв. стирка	Интенсивная	Без складок
Хлопок	•	•	•	•	•
Хлопок макс.	•	•	•	•	•
Повседневная стирка	•	•	•	•	•
Смешанные ткани	•	•	•	•	•
Одежда малыша	•	•**		•	•
Гипоаллергенная	•	•		•	•
Хлопок+пар	•	•		•	•
Спортивная одежда	•			•	•
Деликатная	•			•	•
Шерсть	•			•	
Быстро 30	•		•	•	
Интенсивно 60	•			•*	•
Полоск. + Отжим	•				•

Дополнительные опции

- Применимы для моделей с функцией сушки: ***96AD*, ***96CD*, ***G6*DG*, ***G6*DM*

Программа	Режим таймера	Супер-полоскание	Предв. стирка	Интенсивная	Сушка
Хлопок	•	•	•	•	•
Хлопок макс.	•	•	•	•	•
Стандартная	•			•	•*
Для глажки	•				•*
Деликатная	•				•*
Эко Сушка	•				•*
Интенсивно 60	•			•*	•
Одежда малыша	•	•**	•***	•	•
Повседневная стирка	•	•	•	•	•
Гипоаллергенная	•	•		•	•
Спортивная одежда	•			•	
Шерсть	•			•	
Быстро 30	•		•	•	•
Полоск. + Отжим	•				•

- Применимы для моделей без функции сушки: ***С3*D*, ***J3***

Программа	***С3*D*		***J3***		Режим таймера
	Предварительная	Интенсивная	Предварительная	Интенсивная	
Хлопок	•	•	•	•	•
Хлопок макс.	•	•	•	•	•
Смешанные ткани	•	•	•	•	•
Повседневная стирка	•	•	•	•	•
Одежда малыша	•	•	•***	•	•
Спортивная одежда		•		•	•
Деликатная		•		•	•
Шерсть		•		•	•
Быстро 30	•	•	•	•	•
Полоск. + Отжим					•

*: Опция включается в программу автоматически и не удаляется.

** : Данная опция включается в программу автоматически и может удаляться.

***: Данная опция не применима на моделях с функцией пара.

ПРИМЕЧАНИЕ

- Применимо для моделей с функцией пара:

Обработка паром происходит в самом начале цикла и занимает 20 минут. В барабан заливается небольшое количество чистой воды без порошка. После нагрева вода интенсивно испаряется и пар проникает в волокна ткани. Во время паровой обработки барабан машины практически не вращается. Паровые режимы позволяют удалять аллергены и улучшают качество стирки. Стирка с паром доступна не на всех режимах. Во время цикла стирки пар может быть не виден, это нормально, слишком большое количество пара может повредить вещи. Не используйте режимы с паром: **Хлопок+пар**, **Гипоаллергенная**, **Одежда малыша** для стирки таких тканей как шерсть, шёлк, а также легко теряющих цвет тканей.

- Не используйте лоток для предварительной стирки на режимах с функцией пара.
- Для установки дополнительных опций, выберите подходящую программу стирки.

Рабочие характеристики (в зависимости от модели)

	Программа	Максимальные обороты при отжиге (rpm)			
		**8*	**0*	**2*	**4*
Стирка	Хлопок	800	1000	1200	1400
	Хлопок макс.	800	1000	1200	1400
	Повседневная стирка	800	(600 / 800) ¹	800	800
	Смешанные ткани	800	1000	1200	1400
	Одежда малыша	800	(600 / 800) ¹	800	800
	Забота о здоровье	800	1000	1200	1400
	Пуховое одеяло	800	(600 / 800) ¹	800	800
	Спортивная одежда	800	(600 / 800) ¹	800	800
	Деликатная	800	(600 / 800) ¹	800	800
	Шерсть	800	(600 / 800) ¹	800	800
	Быстро 30	800	1000	1200	1400
	Интенсивно 60	800	1000	1200	1400
	Полоск. + Отжим	800	1000	1200	1400
Синтетика	800	800	800	800	
Ручная стирка / Шерсть	800	800	800	800	
Паровой цикл	Гипоаллергенная	800	1000	1200	1400
	Хлопок+пар	800	1000	1200	1400
	Одежда малыша	800	(600 / 800) ¹	800	800
Сушка	Стандартная	800	1000	1200	1400
	Для глажки	800	1000	1200	1400
	Эко сушка	800	1000	1200	1400
	Деликатная	800	1000	1200	1400

(600 / 800)¹ - максимальное количество оборотов, зависит от модели

Использование дополнительных опций (доступны в зависимости от модели)

Режим таймера

Можно задать задержку начала стирки, чтобы стиральная машина автоматически включилась и закончила стирку через указанный промежуток времени.

- 1 Нажмите кнопку **Питание**.
- 2 Выберите программу стирки.
- 3 Нажимая на кнопку **Режим таймера** задайте требуемое время.
- 4 Нажмите кнопку **Старт/Пауза**.

ПРИМЕЧАНИЕ

- Задаваемое время - это время завершения цикла программы, а не его начала. Фактическое время работы зависит от температуры воды, загрузки и других факторов.
- Для отмены функции задержки по времени **Режим таймера**, необходимо нажать кнопку **Питание**.
- Избегайте использования жидких моющих средств при использовании этой функции.

Без складок

Если требуется предотвратить сминание ткани, рекомендуется использовать опцию предотвращения сминания **Без складок**.

- 1 Нажмите кнопку **Питание**.
- 2 Выберите программу стирки.
- 3 Нажмите кнопку **Без складок**.
- 4 Нажмите кнопку **Старт/Пауза**.

Интенсивная стирка

При среднем и сильном уровне загрязнения белья оптимальной опцией стирки является **Интенсивная**.

- 1 Нажмите кнопку **Питание**.
- 2 Выберите программу.
- 3 Нажмите кнопку **Интенсивная**.
- 4 Нажмите кнопку **Старт/Пауза**.

Суперполоскание

Для достижения наилучших результатов и более тщательного полоскания. При последнем полоскании вода подогревается до 40 градусов.

- 1 Нажмите кнопку **Питание**.
- 2 Выберите программу стирки.
- 3 Нажмите кнопку **Суперполоскание**
- 4 Нажмите кнопку **Старт/Пауза**.

Предв. (Предварительная стирка)

Если белье сильно загрязнено, рекомендуется использовать опцию предварительной стирки

- 1 Нажмите кнопку **Питание**.
- 2 Выберите программу стирки.
- 3 Нажмите кнопку **Предв.**
- 4 Нажмите кнопку **Старт/Пауза**.

Отжим (🌀)

- Скорость отжима можно выбирать повторным нажатием кнопки **Отжим**.

Только отжим

- 1 Нажмите кнопку **Питание**.
- 2 Нажмите кнопку **Отжим** для выбора оборотов.
- 3 Нажмите кнопку **Старт/Пауза**.

ПРИМЕЧАНИЕ

- Если выбрать режим **Без отжима**, барабан все равно будет некоторое время вращаться для ускорения слива.

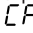
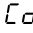
Температура

Кнопка **Температура** предназначена для выбора температуры воды при стирке.

- Выберите температуру воды, подходящую для загруженного белья. Для получения оптимального результата следуйте рекомендациям на ярлыках одежды.

Сушка ()

Чтобы установить время сушки в минутах, нажимайте кнопку Сушка (30, 60, 90, 120, 150) до выбора необходимого времени.

- Кран холодной водопроводной воды должен быть включен.
- В момент выключения машины при цикле сушки мотор вентилятора сушки будет продолжать работать в течение некоторого времени. На экране отображаются символы  F . После завершения охлаждения машина закончит работу.
- В течение последних 6 минут сушки датчик определяет условия высушивания белья. Если степень просушивания недостаточна, цикл обработки увеличивается на 10 минут, при этом на дисплее будет отображаться "6" минут.
- После окончания цикла сушки начинается процесс охлаждения белья продолжительностью до 4 часов. На экране отображаются символы  d . Для завершения программы принудительно нажмите Старт/Пауза

Полоскание ()

Без слива (Остановка после полоскания)

По окончании полоскания, выполнение программы приостанавливается и возобновляется после нажатия кнопки пуска.

Включение/выключение звукового сигнала

- 1 Нажмите кнопку Питание.
- 2 Нажмите кнопку Старт/Пауза.
- 3 Одновременно нажмите и удерживайте в течение трех секунд кнопки:
 - Для стиральных машин:
Режим Таймера и Без складок
 - Для моделей **J3****:
Режим Таймера и Температура
 - Для стирально-сушильных машин:
Режим Таймера и Суперполоскание



ПРИМЕЧАНИЕ

- Настройка работы звукового устройства сохраняется даже после отключения питания.
- Чтобы отключить его, просто повторите процедуру.
- Функция недоступна для моделей: ***С3*

Блокировка от детей ()

Используйте эту функцию для блокировки панели управления. Эта функция может помешать детям изменить цикл стирки или управлять устройством.


Блокировка панели управления

- 1 Одновременно нажмите и удерживайте кнопки отмеченные знаком  в течение трех секунд.
- 2 Будет подан звуковой сигнал и  начнет отображаться на дисплее.
 - Для моделей без дисплея отображается соответствующий индикатор.
 - Если установлен режим блокировки от детей, все кнопки, кроме кнопки Питание, будут заблокированы.

ПРИМЕЧАНИЕ

- При отключении питания блокировка не снимается. Для использования других функций нужно отключить блокировку.

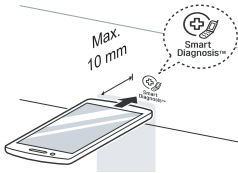
Снятие блокировки панели управления

- Одновременно нажмите и удерживайте кнопки отмеченные знаком  в течение трех секунд.
- Звуковой сигнализатор подтвердит снятие блокировки.

Использование функции диагностики Smart Diagnosis™

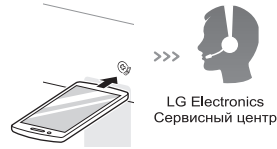
С помощью этой функции в случае возникновения неполадок или сбоев в работе машины сервисный центр компании LG Electronics способен провести дистанционную диагностику. Используйте данную функцию только для обращения к мастеру сервисного центра, а не во время нормальной работы.

- 1 Чтобы включить стиральную машину, нажмите кнопку **Питание**. Не нажимайте другие кнопки и не поворачивайте переключатель программ.
- 2 По команде специалиста сервисного центра поднесите микрофон своего телефона к кнопке **Питание**.



- 3 Нажмите и удерживайте кнопку **Температура** в течение трех секунд, удерживая микрофон рядом со значком или кнопкой **Питание**.

- 4 Не отводите телефон, пока тональный сигнал не будет передан полностью. Оставшееся время передачи отображается на дисплее.
 - Не перемещайте телефон в процессе передачи.
 - Если специалист сервисного центра не сможет точно записать сигналы, возможно, вас попросят повторить попытку.



- 5 Когда отсчет закончится и тональный сигнал отключится, продолжайте разговор со специалистом сервисного центра. Теперь он сможет помочь вам, используя переданные для анализа данные.

ПРИМЕЧАНИЕ

- Работоспособность функции Smart Diagnosis™ зависит от качества местной телефонной связи.
- Домашний проводной телефон обеспечивает более высокое качество связи.
- Если передача данных с помощью функции Smart Diagnosis™ затруднена вследствие низкого качества телефонной связи, вы не сможете получить максимальный эффект от ее применения.

ОСТОРОЖНО!

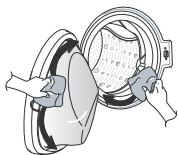
- Во избежание удара током выключите стиральную машину из розетки перед очисткой. Несоблюдение этого правила может привести к серьезной травме, пожару, удару током или смерти.

Ни в каком случае не используйте сильнодействующие химикаты, абразивные очистители или растворители для чистки машины. Они могут повредить внешний вид.

Очистка стиральной машины

Уход после стирки

- После завершения программы стирки протрите дверцу и внутреннюю часть уплотнения, чтобы удалить влагу.
- Откройте дверцу на некоторое время, чтобы высушить барабан изнутри.
- Сотрите с корпуса машины влагу сухой тканью.



Очистка внешних частей

Правильный уход за стиральной машиной может продлить срок ее службы.

- Внешние части стиральной машины следует протирать слегка влажной тканью с нейтральным моющим средством, не содержащим абразивных частиц. После влажной чистки протрите машину чистой сухой тканью и дайте ей высохнуть.

ПРИМЕЧАНИЕ

- Не протирайте машину этиловым спиртом, растворителями, хлорсодержащими средствами и другими подобными веществами.

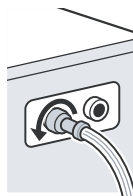
Очистка внутренних частей

- Протрите окружность дверцы и стекло в ней полотенцем или мягкой тканью.
- Обязательно выньте все из машины сразу после стирки. Если оставить влажные вещи внутри, на одежде могут появиться складки, одежда может полинять и приобрести неприятный запах.
- Раз в месяц (или чаще при необходимости) запускайте программу «Очистка барабана», чтобы удалить отложения моющего средства и другие загрязнения.

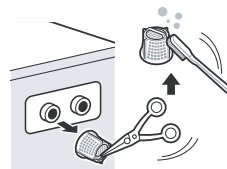
Очистка впускного фильтра подачи воды

- Закройте краны подачи воды, если оставляете машину на некоторое время (например, на выходные), особенно если рядом на полу не предусмотрен сток (желоб).
- Если вода не подается в лоток для моющих средств, на панели управления будет отображаться значок *i E*.
- Если вода загрязнена, используйте фильтр на основном трубопроводе.
- Если вода очень жесткая или содержит известковые отложения, фильтр на впуске может засориться. Рекомендуется периодически его очищать.

- 1 Перекройте водопроводный кран и открутите шланг подачи воды.



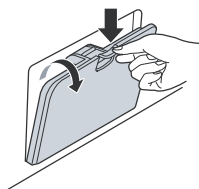
- 2 Очистите фильтр жесткой щеткой.



Очистка фильтра сливного насоса

- В сливном фильтре собираются нитки и мелкие предметы, попавшие в машину. Чтобы обеспечить нормальное функционирование машины, необходимо регулярно очищать фильтр.
- Перед тем, как приступить к очистке фильтра, убедитесь в том, что вода остыла. В случае необходимости выполните слив воды или откройте дверь с особой осторожностью.

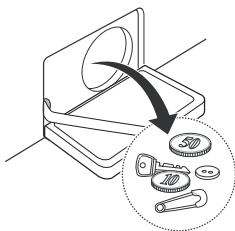
1 Откройте крышку и выньте шланг.



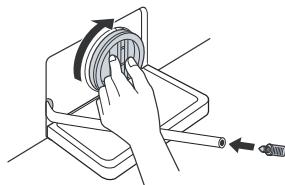
2 Откройте пробку слива и откройте фильтр, повернув его влево.



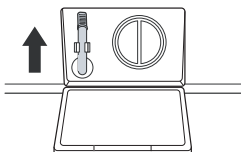
3 Выньте из фильтра насоса посторонние предметы.



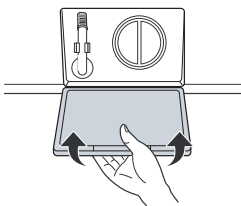
4 После очистки поверните фильтр насоса и вставьте пробку слива.



5 Уложите сливной шланг.



6 Закройте крышку.



⚠ ВНИМАНИЕ!

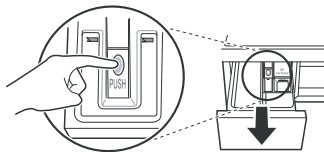
- Сначала слейте воду через шланг, а затем откройте фильтр насоса, чтобы удалить нитки или предметы.
- Сливайте осторожно, вода может быть горячей.

Очистка раздаточного лотка

Моющее средство и кондиционер для ткани может засохнуть в лотке. Один-два раза в месяц вынимайте лоток и вставки и проверяйте на наличие осадка.

1 Чтобы вынуть лоток, нужно потянуть его на себя.

- Сильно нажмите на кнопку разблокировки и выньте лоток.



2 Выньте вставки из лотка.

- Промойте вставки и лоток теплой водой, чтобы удалить отложения моющих средств. Промывайте только водой. Просушите вставки и лоток мягкой тканью или полотенцем.

3 Выемка в лотке очищается тканью или небольшой неметаллической щеткой.

- Полностью удалите осадок из верхней и нижней частей выемки.

4 Вытрите всю влагу мягкой тканью или полотенцем.

5 Установите вставки в нужные отсеки.

6 При помощи щетки очистите отсек для лотка.

7 Вставьте лоток в отсек и задвиньте его до упора.

8 После окончания чистки включите стиральную машину в режиме полоскания.

Очистка барабана

Очистка барабана представляет собой специальную программу для очистки внутренней части стиральной машины.

При выполнении этой программы используется максимальное количество воды и максимальные обороты отжима. Выполняйте эту программу не менее одного раза в месяц.

1 Выньте все из стиральной машины и закройте дверцу.

2 Включите электропитание, после чего нажмите и удерживайте кнопки отмеченные знаком * в течение трех секунд. После этого на дисплее начнет отображаться $\frac{t}{c}L$.

3 Нажмите кнопку **Старт/Пауза** для запуска программы.

4 После завершения программы оставьте дверцу открытой для просушки проема дверцы стиральной машины, гибкой прокладки и стекла дверцы.

⚠ ВНИМАНИЕ!

- Если в доме есть ребенок, не оставляйте дверцу открытой надолго.

ПРИМЕЧАНИЕ

- Не добавляйте в отсеки моющее средство. Возможно образование избытка пены и утечка ее из машины.
- Программа очистки барабана доступна не для всех моделей

Предупреждение о замерзании воды в системах машины

- Замерзшая машина не будет нормально работать. Обязательно установите ее там, где этого не может произойти.
- Если машину необходимо установить в прихожей или в другом месте вне дома, проверьте следующее.

Защита изделия от замерзания

- После стирки полностью слейте воду из насоса, вынув пробку слива остатков воды. После слива всей воды закройте сливную пробку и крышку.



- Повесьте сливной шланг так, чтобы из него вылилась вся вода.



⚠ ВНИМАНИЕ!

- Если сливной шланг установлен с изгибом, его внутренняя часть может замерзнуть.
- После закрытия крана отсоедините от него шланг подачи холодной воды и слейте воду, удерживая шланг отверстием вниз.



Проверка на замерзание

- Если после открытия пробки сливного шланга вода не выливается, проверьте сливной блок.



ПРИМЕЧАНИЕ

- Убедитесь, что при полоскании вода поступает в лоток для моющего средства и сливается через шланг при отжиме.

Действия при замерзании

- Убедитесь в том, что барабан пустой, налейте воду температурой 50–60 °С до уровня резинового уплотнителя, закройте дверцу и подождите 1–2 часа.



- Откройте крышку обслуживания и выньте из шланга пробку, чтобы слить остатки воды.



ПРИМЕЧАНИЕ

- Если вода не сливается, значит, лед растаял не до конца. Подождите еще.
- Когда из барабана выльется вся вода, закройте пробку сливного шланга, используемого для слива остатков воды, выберите программу стирки и нажмите кнопку **Старт/Пауза**.



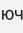
ПРИМЕЧАНИЕ

- Убедитесь, что при полоскании вода поступает в лоток для моющего средства и сливается через шланг при отжиме.
- Если возникнут проблемы с подачей воды, сделайте следующее:
 - Закройте кран, разморозьте его, а также оба места подключения впускного шланга, обернув их куском ткани, смоченным в горячей воде.
 - Отсоедините впускной шланг и погрузите его в воду температурой не выше 50–60 °С.



Диагностика неисправностей








Признаки	Возможная причина	Способ устранения
Стук и лязг	Возможно, в барабан и насос попали посторонние предметы, например, монеты или булавки.	<ul style="list-style-type: none"> Проверьте все карманы и убедитесь, что там ничего нет. Такие предметы, как скрепки, спички, ручки, монеты и ключи, могут повредить стиральную машину и одежду. В целях предотвращения воздействия этих предметов на одежду закройте молнии и крючки и завяжите завязки.
Стук	При стирке большого количества белья может возникнуть стук. Как правило, это нормально.	<ul style="list-style-type: none"> Если звук не исчезает, возможно, стиральная машина разбалансированна. Остановите ее и перераспределите белье.
Вибрирующий шум	Все ли транспортировочные болты и опоры сняты?	<ul style="list-style-type: none"> Если болты не сняты при установке, см. инструкцию в руководстве по монтажу.
	Все ножки прочно стоят на поверхности?	<ul style="list-style-type: none"> Убедитесь, что ваша машина идеально выровнена (используйте спиртовой уровень).
Утечка воды	Ослабление соединений шланга подачи воды или сливного шланга на кране или стиральной машине.	<ul style="list-style-type: none"> Проверьте и затяните соединения.
	Сливные трубы засорены.	<ul style="list-style-type: none"> Очистите сливную трубу. При необходимости вызовите сантехника.
Слишком много пены	При избыточном количестве или неправильном выборе моющего средства возможно появление избытка пены и утечки воды.	<ul style="list-style-type: none"> Убедитесь, что используется рекомендованное производителем количество моющего средства.
Вода не поступает в машину или поступает медленно.	Недостаточный напор воды.	<ul style="list-style-type: none"> Попробуйте подключиться к другому крану.
	Кран подачи воды не полностью открыт.	<ul style="list-style-type: none"> Полностью откройте кран.
	Шланг подачи воды изогнут.	<ul style="list-style-type: none"> Выпрямите шланг.
	Фильтр шланга подачи воды засорен.	<ul style="list-style-type: none"> Проверьте фильтр шланга подачи воды.
Вода не сливается из стиральной машины, или сливается медленно.	Сливной шланг изогнут или засорен.	<ul style="list-style-type: none"> Очистите и выпрямите шланг.
	Сливной фильтр засорен.	<ul style="list-style-type: none"> Очистите сливной фильтр.












Признаки	Возможная причина	Способ устранения
Стиральная машина не включается	Возможно, шнур питания не вставлен или соединение ослабло.	<ul style="list-style-type: none"> Убедитесь, что штекер плотно вставлен в розетку.
	Перегорел внутренний переключатель, сработал размыкатель цепи или прекращена подача питания.	<ul style="list-style-type: none"> Включите автоматический прерыватель или замените предохранитель. Не используйте предохранитель большего номинала. Если проблема в перегрузке сети, нужно пригласить квалифицированного электрика.
Барабан машины не вращается.	Убедитесь, что дверца плотно закрыта.	<ul style="list-style-type: none"> Закройте дверцу и нажмите кнопку Старт/Пауза. После нажатия кнопки Старт/Пауза барабан может начать вращаться через несколько секунд. Дверца должна заблокироваться до того, как барабан начнет вращаться. Добавьте 1 или 2 похожие вещи, чтобы сбалансировать нагрузку. Перераспределите нагрузку, чтобы барабан нормально вращался.
Дверца не открывается	После включения машины дверцу нельзя будет открыть по соображениям безопасности.	<ul style="list-style-type: none"> Проверьте, горит ли подсветка значка блокировки дверцы (). Когда подсветка значка блокировки дверцы погаснет, дверцу можно безопасно открыть.
Увеличение времени стирки	При обнаружении дисбаланса или выполнении программы удаления пятен время стирки увеличивается.	<ul style="list-style-type: none"> Это нормальное явление. Оставшееся время выполнения, отображаемое на дисплее, является всего лишь расчетным значением. Фактическое время может отличаться.
Переполнение кондиционером для ткани	При избыточном добавлении кондиционера для ткани, вода из машины может выливаться наружу.	<ul style="list-style-type: none"> Выберите нужное количество кондиционера, следуя рекомендациям по использованию. Уровень не должен быть выше максимальной отметки.
Кондиционеры подаются слишком рано	Слишком большое количество смягчителя может вызвать его преждевременный выброс.	<ul style="list-style-type: none"> Следуйте рекомендациям производителя моющего средства. Медленно закройте раздаточный лоток. Не открывайте его во время стирки.
Неполадки при сушке	Проверьте кран подачи воды.	<ul style="list-style-type: none"> Не кладите слишком много белья. Убедитесь, что слив работает нормально, чтобы с белья стекало достаточно воды. Белья слишком мало для правильного переворачивания. Добавьте несколько полотенец. Проверьте, кран подачи воды должен быть открыт.

Признаки	Возможная причина	Способ устранения
Запах	Этот запах вызван резиновыми деталями стиральной машины.	<ul style="list-style-type: none"> • Это обычный запах новой резины и он пропадет после нескольких циклов работы машины.
	Если резиновый уплотнитель регулярно не очищать, то могут появиться запахи от плесени или посторонних веществ, остающихся внутри резинового уплотнителя.	<ul style="list-style-type: none"> • Обязательно регулярно очищайте резиновый уплотнитель.
	Запах может возникнуть, если в сливном фильтре насоса останутся посторонние вещества.	<ul style="list-style-type: none"> • Обязательно регулярно чистите сливной фильтр насоса.
	Запах может возникнуть, если неправильно установлен сливной шланг и в результате вода течет обратно внутрь стиральной машины.	<ul style="list-style-type: none"> • При установке сливного шланга убедитесь, что он не сгибается и не блокируется.
	Использование функции сушки, когда машина начинает работать, могут возникнуть запахи от ворса и других частиц белья, нагретых во время процесса сушки (для моделей с сушкой).	<ul style="list-style-type: none"> • Это нормально, поэтому можете продолжать использовать машину без проблем.
	Особый запах может возникнуть при сушке влажной одежды горячим воздухом (для моделей с сушкой).	<ul style="list-style-type: none"> • Запах вскоре исчезнет.
Следы порошка на вещах.	Большое количество порошка и/или смягчителя.	<ul style="list-style-type: none"> • Уменьшите количество моющего средства исходя из объема белья, рекомендаций производителя, жесткости воды в вашем регионе.
Низкий уровень воды в баке.	Выбрана программа стирки с низким водопотреблением.	<ul style="list-style-type: none"> • Выберите программу стирки и опции в соответствии с объемом загрузки и степенью загрязнения. <p>ПРИМЕЧАНИЕ Компания LG стремится к эффективному использованию ресурсов и уменьшению Ваших коммунальных расходов, поэтому данная стиральная машина использует алгоритмы стирки с низким расходом воды.</p>

Сообщения об ошибке





- Ваша стиральная машина снабжена автоматической системой мониторинга ошибок, которая находит и диагностирует проблемы на раннем этапе. Если машина плохо работает или не работает совсем, перед обращением в сервис-центр нужно проверить следующее.




Сообщение	Возможная причина	Способ устранения
 	Недостаточный напор воды в этом месте.	<ul style="list-style-type: none"> • Попробуйте подключиться к другому крану.
	Краны подачи воды не полностью открыты.	<ul style="list-style-type: none"> • Полностью откройте кран.
	Шланг подачи воды изогнут.	<ul style="list-style-type: none"> • Выпрямите шланг.
	Фильтр шланга (-ов) подачи воды засорен.	<ul style="list-style-type: none"> • Проверьте фильтр шланга подачи воды.
	<p>При возникновении протечки в шланге подачи воды с функцией защиты от утечек aqua stop индикатор A станет красным.</p>  <p>Опция Aqua Stop, доступна в зависимости от модели.</p>	<ul style="list-style-type: none"> • Используйте шланг подачи воды с функцией защиты от протечек aqua stop.
 	Слишком мало белья.	<ul style="list-style-type: none"> • Добавьте 1 или 2 похожие вещи, чтобы сбалансировать нагрузку.
	Белье неравномерно уложено.	<ul style="list-style-type: none"> • Добавьте 1 или 2 похожие вещи, чтобы сбалансировать нагрузку.
	Машина снабжена системой обнаружения и коррекции дисбаланса. Если в барабане одна тяжелая вещь (например, коврик для ванной, халат и т. д.), система может прекратить или совсем отключить отжим.	<ul style="list-style-type: none"> • Перераспределите нагрузку, чтобы барабан нормально вращался.
	Если в конце цикла белье все еще слишком влажное, добавьте более мелкие вещи, чтобы сбалансировать нагрузку, и повторите отжим.	<ul style="list-style-type: none"> • Перераспределите нагрузку, чтобы барабан нормально вращался.
 	Сливной шланг изогнут или засорен.	<ul style="list-style-type: none"> • Очистите и выпрямите шланг.
	Сливной фильтр засорен.	<ul style="list-style-type: none"> • Очистите сливной фильтр.

Сообщение	Возможная причина	Способ устранения
   	Дверца открыта.	<ul style="list-style-type: none"> • Закройте дверцу до конца и нажмите кнопку Старт. • Если dE, dE 1, dE 2 не сбрасываются, обратитесь в сервисную службу.
 	Ошибка датчика температуры.	<ul style="list-style-type: none"> • Выньте вилку из розетки. • Позвоните в сервисную службу.
 	Вода переливается из-за неполадки клапана.	<ul style="list-style-type: none"> • Закройте кран. • Позвоните в сервисную службу.
 	Неисправность датчика уровня воды.	<ul style="list-style-type: none"> • Закройте кран. • Выньте вилку из розетки. • Позвоните в сервисную службу.
 	Перегрузка двигателя.	<ul style="list-style-type: none"> • Оставьте стиральную машину на 30 минут, чтобы двигатель остыл, а затем перезапустите цикл.
 	Повторяющаяся утечка воды.	<ul style="list-style-type: none"> • Закройте кран. • Позвоните в сервисную службу.
	Белье не сохнет	<ul style="list-style-type: none"> • Позвоните в сервисную службу.

- Вид отображения и список доступных сообщений об ошибках может отличаться в зависимости от модели.

Применимы только для моделей: ***СЗ*D*

Сообщение	Возможная причина	Способ устранения
 	<p>Сливной шланг изогнут или засорен.</p> <p>Сливной фильтр засорен.</p>	<ul style="list-style-type: none"> Очистите и выпрямите шланг. Очистите сливной фильтр.
<ul style="list-style-type: none"> 800 600 400 Без отжима Без слива 95°C 60°C 40°C 20°C Холоди 	<p>Поступление воды недостаточно для работы машины.</p> <p>Кран подачи воды открыт не полностью.</p> <p>Водозаборный шланг сдавлен.</p> <p>Фильтр поступающей воды засорился.</p>	<ul style="list-style-type: none"> Попробуйте подключиться к другому крану. Откройте кран полностью. Распрямите шланг. Прочистите впускной фильтр.
<ul style="list-style-type: none"> 800 600 400 Без отжима Без слива 	<p>Загружено слишком мало белья.</p> <p>Загруженное белье распределено неравномерно.</p> <p>Стиральная машина оборудована системой контроля баланса в барабане. При стирке тяжелых предметов, например, ковров или халатов, эта система может остановить вращение барабана.</p>	<ul style="list-style-type: none"> Добавьте 1-2 похожих предмета для выравнивания загрузки в барабане. Переложите белье, чтобы обеспечить равномерное вращение. Если белье слишком мокрое по окончании отжима, добавьте маленькие предметы, чтобы выровнять загрузку белья в барабане, и повторите процесс отжима.
  <ul style="list-style-type: none"> 800 600 400 Без отжима Без слива 	<p>Дверца не закрыта</p>	<ul style="list-style-type: none"> Убедитесь в отсутствии попадания белья между уплотнителем и дверью и закройте дверь снова, приложив большее усилие. Нажмите кнопку Старт. Если индикация не исчезла, обратитесь в сервисную службу.
<ul style="list-style-type: none"> 95°C 60°C 40°C 20°C Холоди 	<p>Неполадки в температурном датчике воды.</p>	<ul style="list-style-type: none"> Отключите машину от электрической сети и обратитесь в службу поддержки клиентов LG Electronics по бесплатным телефонным номерам (см. последнюю страницу).

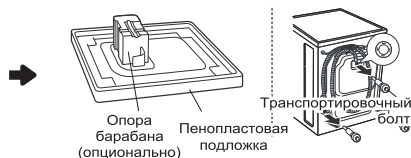
Сообщение	Возможная причина	Способ устранения
 <p>95°C 60°C 40°C 20°C Холодн</p>	<p>Переполнение машины водой из-за неисправного клапана.</p>	<ul style="list-style-type: none"> • Закройте кран подачи воды. Отключите машину от электрической сети. Обратитесь в службу поддержки клиентов LG Electronics по бесплатным телефонным номерам (см. последнюю страницу).
 <p>800 600 400 Без отжима Без слива</p>	<p>Неполадки в датчике уровня воды.</p>	<ul style="list-style-type: none"> • Закройте кран подачи воды. Отключите машину от электрической сети. Обратитесь в службу поддержки клиентов LG Electronics по бесплатным телефонным номерам (см. последнюю страницу).
 <p>Интенсивная Преда.</p>	<p>Перегрузка электродвигателя.</p>	<ul style="list-style-type: none"> • Закройте кран подачи воды. Отключите машину от электрической сети. Обратитесь в службу поддержки клиентов LG Electronics по бесплатным телефонным номерам (см. последнюю страницу).

НАСТОЯЩАЯ ОГРАНИЧЕННАЯ ГАРАНТИЯ НЕ РАСПРОСТРАНЯЕТСЯ НА СЛЕДУЮЩИЕ СЛУЧАИ

- Выезд для доставки, вывоза, установки или ремонта изделия; инструктаж покупателя относительно эксплуатации изделия; ремонт или замена предохранителей, модификация проводки или трубопроводов, устранение последствий несанкционированного ремонта/установки.
- Отключение изделия при отказе или перебоях питания или неадекватной работе электросети.
- Повреждение из-за утечки или порчи водопроводных труб, замерзания труб, засорения линий слива, недостатка или прекращения подачи воды или недостатка воздуха.
- Повреждение из-за использования изделия в вызывающей коррозию среде или не в соответствии с указаниями, приведенными в руководстве пользователя.
- Повреждение изделия вследствие несчастных случаев, урона, нанесенного насекомыми или вредителями, удара молнии, урагана, пожара, наводнения или иных стихийных бедствий.
- Повреждение или поломка вследствие несанкционированного изменения конструкции или использования не по назначению, а также утечка воды в результате неправильной установки машины.
- Повреждение или отказ из-за неверных характеристик тока и напряжения, параметров трубопровода, коммерческого или промышленного применения или использования принадлежностей, узлов и чистящих средств, не рекомендованных компанией LG.
- Повреждения при перевозке и перемещении, включая царапины, сколы, задиры и (или) другие дефекты отделки изделия, если они не связаны с дефектами материала и изготовления.
- Повреждения или отсутствие деталей в любых выставочных, неупакованных, проданных со скидкой или восстановленных изделиях.
- Изделия со снятыми, измененными или нечитаемыми оригинальными серийными номерами. Для проверки гарантии необходим номер модели и серийный номер, а также оригинал чека.
- Рост расходов на коммунальные услуги.
- Ремонт изделия, используемого не в обычных домашних целях или не в соответствии с инструкциями из руководства пользователя.
- Снятие и повторная установка изделия, находящегося в недоступном месте или установленного не в соответствии с опубликованными руководствами по монтажу, включая руководства по эксплуатации и установке, предоставляемые компанией LG.
- Повреждения из-за неправильного использования, грубого обращения, неправильной установки, ненадлежащего ремонта или обслуживания. В категорию неправильного ремонта входит использование деталей, не рекомендованных или не одобренных компанией LG.

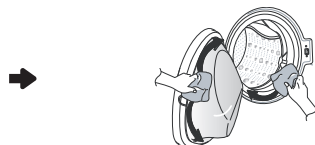
НАСТОЯЩАЯ ОГРАНИЧЕННАЯ ГАРАНТИЯ НЕ РАСПРОСТРАНЯЕТСЯ НА СЛЕДУЮЩИЕ СЛУЧАИ

Необычная вибрация или шум, связанные с неснятыми транспортировочными болтами или опорой.



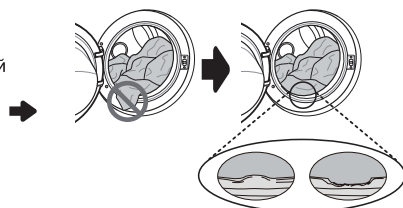
Снимите транспортировочные болты и опоры.

Утечка из-за грязи (волос, ниток) на прокладке и стекле в дверце.



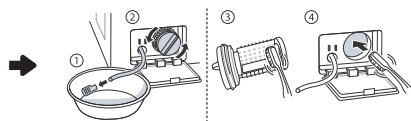
Очистите прокладку и стекло дверцы.

Утечка воды, вызвана повреждением уплотнительной прокладки.
Причина: Одежда была зажата между стеклом двери и уплотнительной прокладкой.



Обратитесь в сервисный центр для замены уплотнительной прокладки.

Неработающий из-за засорения фильтра насоса слив.



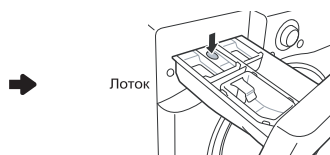
Очистите фильтр насоса.

Вода не подается, поскольку фильтры клапана впуска воды засорены или шланги подачи воды перекручены.



Очистите фильтр клапана впуска воды или переустановите шланги подачи воды.

Вода не выходит из-за избытка моющего средства.



Очистите раздаточный лоток моющего средства.

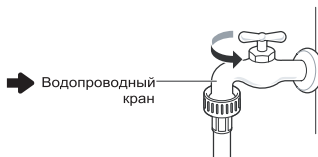
Горячее или теплое белье после завершения программы стирки из-за подключения шлангов подачи воды в обратном порядке.



Подключите шланги подачи воды правильно.

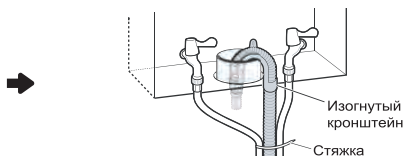
НАСТОЯЩАЯ ОГРАНИЧЕННАЯ ГАРАНТИЯ НЕ РАСПРОСТРАНЯЕТСЯ НА СЛЕДУЮЩИЕ СЛУЧАИ

Вода не поступает, поскольку кран закрыт.



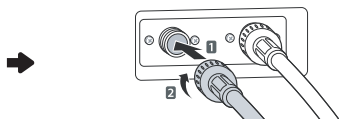
Откройте кран.

Утечка из-за неправильной установки или засорения сливного шланга.



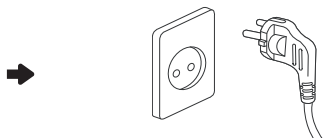
Повторно подключите сливной шланг.

Утечка из-за неправильной установки шланга подачи воды или использования шлангов подачи воды других марок.



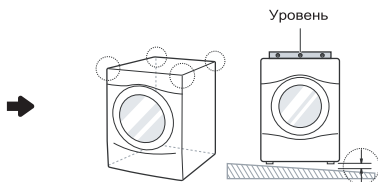
Переустановите шланг подачи воды.

Отключение питания из-за выпавшей вилки питания или неисправной электрической розетки.



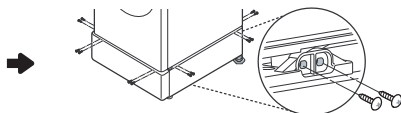
Повторно подключите шнур питания или замените розетку.

Выезд для доставки, вывоза, установки изделия или инструктажа покупателя по поводу эксплуатации. Демонтаж и повторный монтаж изделия.



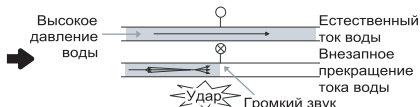
Гарантия распространяется только на дефекты изготовления. Гарантия не распространяется на ремонт после неправильной установки.

Неправильная установка винтов приведет к повышенной вибрации (только модель с основанием).



Установите по 4 винта на каждый из углов (всего 16 винтов).

Звук гидравлического удара при заполнении машины водой.



Отрегулируйте давление воды, прикрыв водяной клапан или кран.

Для заметок

В соответствии со стандартом EN60456 и Регламентом 1015/2010.

Наименование или торговая марка изготовителя.	LG
Буквенно-цифровой код модели бытовой стиральной машины.	
Номинальное значение вместимости.	кг
Класс энергоэффективности.	
Энергопотребление "X" кВт•ч/год, рассчитано для 220 стандартных циклов стирки с использованием программ для хлопка при 60°C и 40°C при полной и частичной загрузке, режимов "Выключено" и "Остановлено включенным". Фактическое потребление электроэнергии зависит от интенсивности и режимов работы стиральной машины.	кВт•ч/ год
Потребление электроэнергии на стандартных программах: - для хлопка при 60°C и полной загрузке; - для хлопка при 60°C и частичной загрузке; - для хлопка при 40°C и частичной загрузке.	кВт•ч
Взвешенное потребление энергии в режиме "Выключено" и в режиме "Остановлено включенным".	Вт
Расход воды "X" л/год, рассчитан для 220 стандартных рабочих циклов стирки с использованием программ для хлопка при 60°C и 40°C при полной и частичной загрузке. Фактический расход воды зависит от условий эксплуатации.	л/год
Класс эффективности отжима по шкале от G (наименьшая эффективность) до A (наибольшая эффективность).	
Максимальная частота вращения барабана во время работы стиральной машины на стандартной программе для хлопка при 60°C при полной загрузке и стандартной программе для хлопка при 40°C при частичной загрузке (определяющим является меньшее значение).	Об./ мин
Содержание остаточной влаги во время работы стиральной машины на стандартной программе для хлопка при 60°C при полной загрузке и стандартной программе для хлопка при 40°C при частичной загрузке (определяющим является наибольшее значение).	%
Стандартные программы, к которым относится информация на этикетке и в техническом листе, предназначены для стирки стандартно загрязнённого хлопчатобумажного белья и наиболее эффективны в отношении комбинированного энергопотребления и расхода воды.	
Среднее значение времени выполнения стандартных программ: - для хлопка при 60°C и полной загрузке; - для хлопка при 60°C и частичной загрузке; - для хлопка при 40°C и частичной загрузке.	мин
Продолжительность режима "Оставленно включённым" (TI).	мин
Значение скорректированного уровня звуковой мощности при стирке и отжиме на стандартной программе для хлопка при 60°C при полной загрузке.	дБ(А)/ пВт
Отдельно стоящая.	

LG															
F*0**S*** F*2**S***		F*8**L*** F*0**L***		F*0**M*** F*2**M*** F*8**M***		F*0**N*** F*2**N***		F*0**W*** F*2**W***		F*0**H*** F*2**H***		F*0**Q*** F*2**Q***		F*0**T*** F*2**T***	
4		5		5.5		6		6.5		7		7		8	
A++		A+++		A+++		A+++		A+++		A+++		A+++		A+++	
122		129		140		150		150		155		122		137	
0.76 0.52 0.43		0.85 0.45 0.45		0.93 0.45 0.46		1.02 0.56 0.55		1.10 0.61 0.61		0.96 0.58 0.57		1.06 0.53 0.41		1.20 0.56 0.43	
0.45		0.45		0.45		0.45		0.45		0.45		0.45		0.45	
8580		9900		9500		9500		9500		9700		9300		10500	
B	B	C	B	C	B	B	B	B	B	B	B	B	B	B	B
1000	1200	800	1000	800	1000 1200	1000	1200	1000	1200	1000	1200	1000	1200	1000	1200
53		62	53	62	53	53		53		53		53		53	
Хлопок макс. 60°C, Хлопок макс. 40°C															
234 202 187		238 222 222		238 222 222		238 222 222		309 270 270		220 190 190		292 239 234		312 259 254	
10		10		10		10		10		10		10		10	
57/74		55/73		55/73		55/73		55/73		55/73		53/73		53/73	
Отдельно стоящая															



rushop.lg.com - официальный интернет-магазин ООО «ЛГ Электроникс РУС» ОГРН 1045011656084.
Условия работы интернет-магазина, сроков и географии доставки, а также варианты оплаты уточняйте на сайте.

Информацию по сертификации наших приборов, данные о номере сертификата и сроке его действия, вы можете получить в Службе поддержки клиентов LG по бесплатным телефонам, указанным на этикетке, расположенной на корпусе стиральной машины.

Дата изготовления указана на этикетке, расположенной за дверцей стиральной машины над барабаном или на корпусе стиральной машины.
Формат даты: мм/гггг.