



ПАСПОРТ  
И  
РУКОВОДСТВО ПО ЭКСПЛУАТАЦИИ

**ДОМКРАТ РЕЕЧНЫЙ  
TOR SJM**



|  |          |
|--|----------|
| <b>1. Описание и работа</b>                      |          |
| 1.1. Назначение изделия.....                     | <b>3</b> |
| 1.2. Основные характеристики.....                | <b>3</b> |
| <b>2. Использование по назначению</b>            |          |
| 2.1. Порядок установки, подготовка и работа..... | <b>4</b> |
| 2.2. Техническое обслуживание.....               | <b>4</b> |
| 2.3. Меры предосторожности.....                  | <b>4</b> |
| <b>3. Гарантийные обязательства</b> .....        | <b>4</b> |
| <b>Отметки о периодических проверках</b> .....   | <b>6</b> |

**ВНИМАНИЕ!** Вся информация, приведенная в данном руководстве, основана на данных, доступных на момент печати. Производитель оставляет за собой право вносить изменения в конструкцию изделия без предварительного уведомления, если эти изменения не ухудшают потребительских свойств и качества продукции.

# 1. Описание и работа

## 1.1 Назначение изделия

Домкрат сконструирован исключительно для ручного поднимания и опускания грузов при нормальных атмосферных условиях на рабочем месте. Вес груза при подъеме не должен превышать допустимую грузоподъемность.

Домкрат нашел свое применение на промышленных предприятиях, складах, доках, железной дороге.

Номинальная грузоподъемность домкрата на «лапе» снижена на 30%.

## 1.2 Основные характеристики

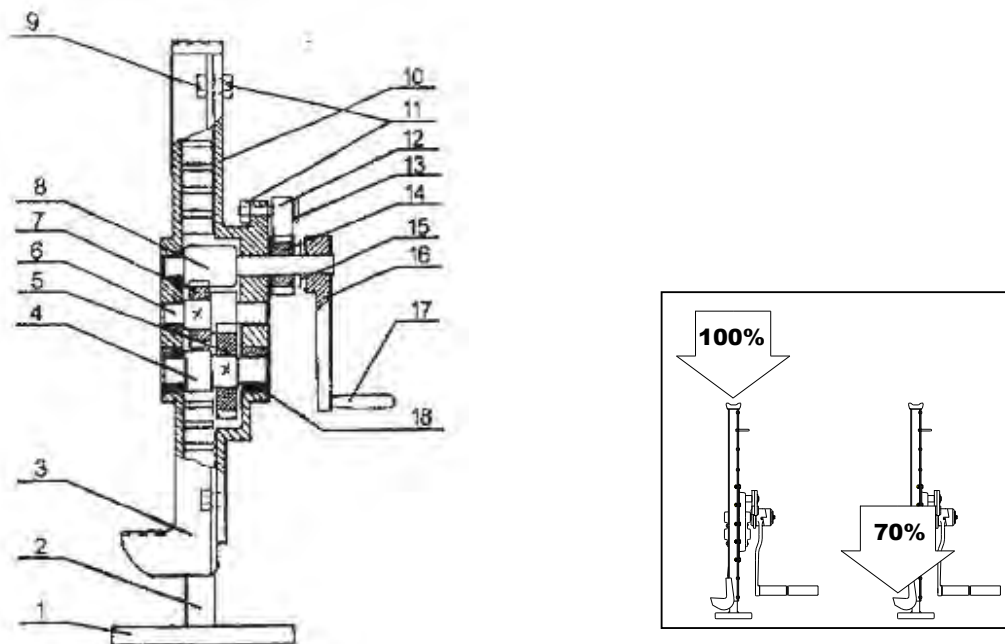


Рисунок 1.

|                       |                         |
|-----------------------|-------------------------|
| 1. Основание          | 10. Правый верхний слой |
| 2. Рейка              | 11. Гайка               |
| 3. Левый верхний слой | 12. Поддон              |
| 4. Ось №5             | 13. Болт                |
| 5. Передача №5        | 14. Храповик            |
| 6. Ось №2             | 15. Шплинт              |
| 7. Передача №4        | 16. Рычаг управления    |
| 8. Ось №1             | 17. Рукоятка            |
| 9. Болт               | 18. Кожух вала          |

### Характеристики домкратов реечных

| Модель  | TOR SJ5(М)       | TOR SJ10(М) | TOR SJ20(М) |
|---|------------------|-------------|-------------|
| Артикул                                       | 10651            | 106101      | ---         |
| Грузоподъемность, т                           | верхняя площадка | 5,0         | 10,0        |
|   | лапа             | 3,0         | 7,0         |
| Ход рейки, мм                                 | 200              | 250         | 300         |
| Высота подхвата лапой, мм                     | 60               | 70          | 90          |
| Максимальная высота при подъеме лапой, мм     | 260              | 320         | 390         |
| Высота подхвата верхней площадкой, мм         | 530              | 640         | 750         |
| Максимальная высота при подъеме площадкой, мм | 730              | 890         | 1050        |
| Масса, кг                                     | 18,5             | 30          | 53          |

Дата продажи:

МП:

Кол-во:

шт.

## 2. Использование по назначению

### 2.1 Порядок установки, подготовка и работа

Механический домкрат управляется с помощью зубчатой передачи, приводится в движение от руки, используется для подъема и опускания грузов. При погрузке или разгрузке груза спусковой тормоз и система собачек принудительно зацепляются в рукоятке домкрата, скорость контролируется вручную.

#### Работа

- Выберите место расположения верхней опоры в зависимости от центра тяжести веса так, чтобы при подъеме тяжелого груза она не перевернулась.
- Все ножки домкрата должны быть надежно закреплены при подъеме и опускании для того, чтобы обеспечить достаточную прочность конструкции и предотвратить падение груза.
- Поверхность в месте установки должна быть плотной, если покрытие мягкое, необходимо добавить колодки и установить верхнюю часть механического домкрата в центр колодок.
- 4. Перед использованием встряхните домкрат снизу-вверх для того, чтобы проверить, не заклинило ли его. Если все в порядке, домкрат готов к использованию.

Домкраты храните в сухих и чистых помещениях, в которых бы они не подвергались химическому влиянию и испарениям.

- Очистите домкрат от пыли, воды и грязи.
- Смажьте рейку домкрата.
- Храните домкрат в сухом месте.

### 2.2 Техническое обслуживание

- Детали тормоза должны содержаться в чистоте, необходимо часто добавлять масло на ось поддона, чтобы обеспечить плавное движение поддона.
- При частом использовании механический домкрат должен очищаться каждые 2-3 месяца с помощью керосина, также должно сохраняться достаточное количество смазки.
- После использования не оставляйте домкрат в помещении с повышенной температурой, во избежание разжижения смазочного вещества при нагреве.

### 2.3 Меры предосторожности

- Помните, что за правильную технику поднимания груза отвечает обслуживающий персонал.
- Ежедневно перед началом работы проверьте домкрат.
- Убедитесь в том, что подъем достаточен для проведения предстоящей работы.
- Следите за тем, чтобы домкрат стоял на твердом основании.
- Следите за тем, чтобы домкрат стоял вертикально.
- Убедитесь в том, что груз правильно размещен на домкрате.
- Проявляйте повышенную осторожность в случае, когда домкрат находится в верхнем положении.
- При работе с домкратом используйте только ручную силу.
- При работе с домкратом обслуживающий персонал должен иметь рукавицы и защитную обувь.
- Если обслуживающий персонал состоит из нескольких человек, то должен быть назначен один ответственный, ознакомленный с правилами техники безопасности и отвечающий за манипуляцию с домкратом.
- Перед началом работы необходимо обеспечить свободный, ничем не закрытый обзор со всей рабочей площадки. В противном случае необходимо выделить одного или несколько человек в непосредственной близости к домкрату, обеспечивающего контроль.
- Перед началом работы обслуживающий персонал должен проверить безопасность рабочей среды и, при необходимости, возможность быстрого отхода из опасного пространства.
- При работе с домкратом обслуживающий персонал должен находиться на безопасном расстоянии от груза. Запрещается поднимать или опускать крупногабаритные грузы, если невозможно соблюсти безопасное расстояние от них.
- Никогда не работайте под поднятым грузом.
- Никогда не загружайте домкрат более грузоподъемности, указанной на табличке домкрата.
- Никогда не поднимайте груз неизвестного веса или жестко закрепленный груз.
- Никогда не используйте неисправный или изношенный домкрат.
- Никогда не допускайте вибраций или толчков груза, не оставляйте поднятый груз без присмотра, не выравнивайте поднятый груз, не ремонтируйте домкрат при поднятом грузе.



## 3. Гарантийные обязательства

Оборудование марки TOR, представленное в России и странах Таможенного союза, полностью соответствует Техническому регламенту Таможенного союза ТР ТС 010/2011 «О безопасности машин и оборудования», что подтверждается декларациями соответствия.

Продукция, поставляемая на рынок стран Европейского союза, соответствует требованиям качества Directive 2006/42/EC on Machinery Factsheet for Machinery и имеет сертификат CE.

Система управления качеством TOR industries контролирует каждый этап производства в независимости от географического расположения площадки. Большинство наших производственных площадок сертифицированы по стандарту ISO 9001:2008.

Всю необходимую документацию на продукцию можно получить, обратившись в филиал или к представителю/дилеру в вашем регионе/стране.

Гарантийный срок устанавливается 12 месяцев со дня продажи конечному потребителю, но не более 30 месяцев со дня изготовления.

## ГАРАНТИИ НЕ РАСПРОСТРАНЯЮТСЯ НА:



- Детали, подверженные рабочему и другим видам естественного износа, а также на неисправности оборудования, вызванные этими видами износа.
- Неисправности оборудования, вызванные несоблюдением инструкций по эксплуатации или произошедшие вследствие использования оборудования не по назначению, во время использования при ненормативных условиях окружающей среды, ненадлежащих производственных условий, в следствие перегрузок или недостаточного, ненадлежащего технического обслуживания или ухода.
- При использовании оборудования, относящегося к бытовому классу, в условиях высокой интенсивности работ и тяжелых нагрузок.
- На профилактическое и техническое обслуживание оборудования, например, смазку, промывку, замену масла.
- На механические повреждения (трещины, сколы и т.д.) и повреждения, вызванные воздействием агрессивных сред, высокой влажности и высоких температур, попаданием инородных предметов в вентиляционные отверстия электрооборудования, а также повреждения, наступившие в следствие неправильного хранения и коррозии металлических частей.
- Оборудование, в конструкцию которого были внесены изменения или дополнения.

В целях определения причин отказа и/или характера повреждений изделия производится техническая экспертиза сроком 10 рабочих дней с момента поступления оборудования на диагностику. По результатам экспертизы принимается решение о замене/ремонте изделия. При этом изделие принимается на экспертизу только в полной комплектации, при наличии паспорта с отметкой о дате продажи и штампом организации-продавца.

Срок консервации 3 года.

### Порядок подачи рекламаций:

- Гарантийные рекламации принимаются в течение гарантийного срока. Для этого запросите у организации, в которой вы приобрели оборудование, бланк для рекламации и инструкцию по подаче рекламации.
- В случае действия расширенной гарантии, к рекламации следует приложить гарантийный сертификат расширенной гарантии.
- Оборудование, отосланное дилеру или в сервисный центр в частично или полностью разобранном виде, под действие гарантии не подпадает. Все риски по пересылке оборудования дилеру или в сервисный центр несет владелец оборудования.
- Другие претензии, кроме права на бесплатное устранение недостатков оборудования, под действие гарантии не подпадают.
- После гарантийного ремонта на условиях расширенной гарантии, срок расширенной гарантии оборудования не продлевается и не возобновляется.



Информация данного раздела действительна на момент печати настоящего руководства. Актуальная информация о действующих правилах гарантийного обслуживания опубликована на официальном сайте группы компаний TOR INDUSTRIES [www.tor-industries.com](http://www.tor-industries.com) (раздел «сервис»).

**Отметки о периодических проверках.**

| <b>Дата</b> | <b>Сведения о проверках или ремонте оборудования</b> | <b>Подпись ответственного лица</b> |
|-------------|--|------------------------------------|
|             |  |                                    |
|             |  |                                    |
|             |  |                                    |
|             |  |                                    |
|             |  |                                    |
|             |  |                                    |
|             |  |                                    |
|             |  |                                    |
|             |  |                                    |
|             |  |                                    |
|             |  |                                    |
|             |  |                                    |
|             |  |                                    |
|             |  |                                    |
|             |  |                                    |
|             |  |                                    |
|             |  |                                    |
|             |  |                                    |
|             |  |                                    |
|             |  |                                    |
|             |  |                                    |
|             |  |                                    |
|             |  |                                    |
|             |  |                                    |
|             |  |                                    |
|             |  |                                    |
|             |  |                                    |
|             |  |                                    |
|             |  |                                    |
|             |  |                                    |
|             |  |                                    |