

13012021-2.0



ПАСПОРТ И РУКОВОДСТВО ПО ЭКСПЛУАТАЦИИ СЕКТОРНЫЕ КАБЕЛЬНЫЕ НОЖНИЦЫ (КАБЕЛЕРЕЗЫ)



Оглавление

1. НАЗНАЧЕНИЕ	3
2. ТЕХНИЧЕСКИЕ ХАРАКТЕРИСТИКИ	3
3. УСТРОЙСТВО И ПРИНЦИП РАБОТЫ	3
4. МЕРЫ ПРЕДОСТОРОЖНОСТИ	4
5. Гарантийные обязательства	6

1. НАЗНАЧЕНИЕ

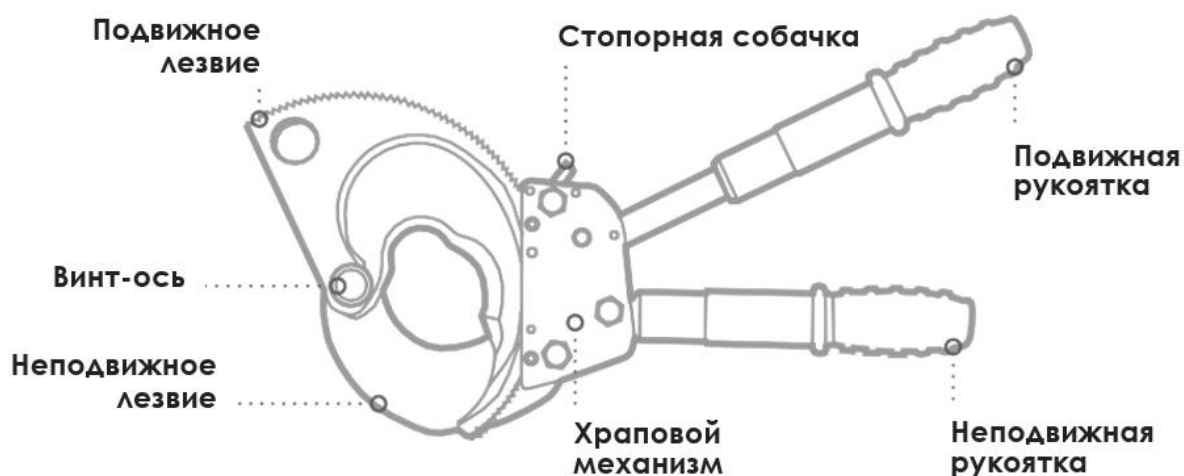
Кабелерез ручной предназначен для резки кабеля любого типа (кроме кабеля, бронированного стальной проволокой или имеющего стальной сердечник).

2. ТЕХНИЧЕСКИЕ ХАРАКТЕРИСТИКИ

Артикул	Макс. Ф кабеля, мм	Масса, кг	Габариты, мм
118406	40	1,15	346x123x38
118526	52	3,1	397x165x54
118756	75	3,6	416x205x55
118956	95	5,0	446x248x55

3. УСТРОЙСТВО И ПРИНЦИП РАБОТЫ

Ножницы состоят из следующих основных деталей: двух секторных ножей – неподвижного и подвижного с эвольвентными зубьями, двух рукояток – подвижной и неподвижной, двух собачек – подающей и фиксирующей. Подающая собачка снабжена зубьями, которые при рабочем ходе взаимодействуют с зубчатым сектором подвижного ножа. Подающая собачка усилена и смонтирована на подвижной рукоятке. Обе собачки поджаты специальной пружиной. При рабочем ходе подающая собачка перемещает подвижный нож вокруг оси только на один зуб. Фиксирующая собачка удерживает подвижный нож от обратного движения при холостом ходе.



4. МЕРЫ ПРЕДОСТОРОЖНОСТИ

ВНИМАНИЕ!

Предупреждения, меры безопасности, приводимые в данном руководстве, не могут предусмотреть все возможные ситуации. Квалифицированный рабочий персонал должен понимать, что здравый смысл и осторожность должны присутствовать при работе с оборудованием.

- регулярно проверяйте состояние и затяжку всех основных узлов изделия
- запрещается работа под напряжением
- запрещается превышение номинального диаметра кабеля
- запрещается резка кабеля со стальными элементами
- перед эксплуатацией проверьте надёжность креплений
- не используйте устройство, если развиваемого им давления не хватает для резки
- температура в помещении, где проводятся ремонтные работы, не должна выходить за интервал $-10...+45$ градусов
 - запрещено эксплуатировать изделие в условиях сильного загрязнения (пыль, грязь, песок и т. д.) без дополнительных мер по защите
 - запрещено наносить удары по изделию
 - запрещено проводить ремонт механизма при его силовом натяжении



Ознакомьтесь с инструкцией!

Перед началом работы внимательно изучите паспорт инструмента!



Осторожно! Возможно травмирование!

Берегите руки! Не помещайте пальцы в рабочую зону инструмента!



Не резать кабель со стальным сердечником!

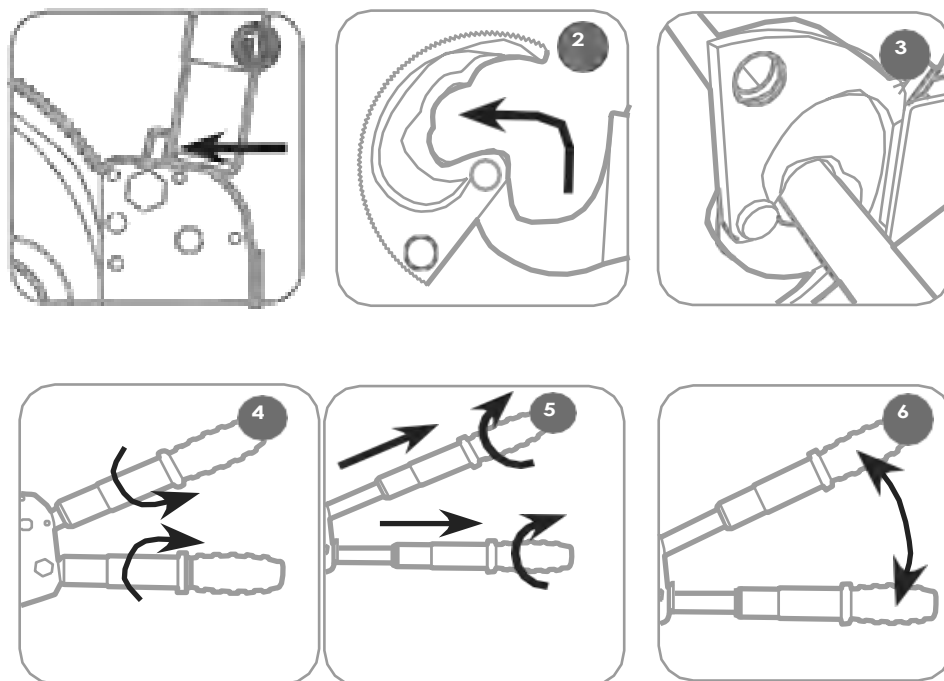
Используйте ножницы, согласно их назначения!



Не работать под напряжением!

Перед началом работы убедитесь, что линия обесточена и заземлена!

Порядок работы



1. Надавите на стопорную собачку и освободите рукоятку.
2. Поверните подвижное лезвие, освободив рабочую зону.
3. Поместите кабель в рабочую зону и поверните рабочее лезвие до зацепления с храповым механизмом.
4. Расфиксируйте рукоятки, повернув их против часовых стрелок на ручках (при наличии телескопических ручек).
5. Отрегулируйте длину ручек (при наличии телескопических ручек), на моделях с неизменяемым размером ручек, данная операция не требуется.
6. Разрежьте кабель, работая подвижной рукояткой.

Внимание

Чрезмерное приложение усилия при фиксации рукояток может привести к заклиниванию или поломке механизма фиксации.

Берегите ножницы от падений. Не подвергайте лезвия поперечным нагрузкам. Избегайте резких движений во время работы.

Во время работы старайтесь располагать ножницы соблюдая перпендикулярность относительно центральной оси кабеля/провода.

Возможные неисправности и метода их решения

ЛЕЗВИЯ ЗАКУСЫВАЮТ ЖИЛЫ КАБЕЛЯ/ПРОВОДА

«Причина» - большой зазор между лезвиями

«Решение» - проверьте винтовое соединение лезвий. Отрегулируйте

зазор.

ПОДВИЖНОЕ ЛЕЗВИЕ УПИРАЕТСЯ В КАБЕЛЬ И НЕ ДВИГАЕТСЯ

«Причина» - износ храпового механизма (храповик, собачка, пружины) по причине попадания различных частиц в механизм, либо в случае естественного износа

«Решение» - замена храпового механизма

«Причина» - износ зубьев подвижного лезвия по причине попадания различных частиц, либо в случае превышения технических характеристик ножниц

«Решение» - замена подвижного лезвия

«Причина» - замятие кромок лезвий

«Решение» - правка кромок. Обратитесь в сервисный центр, самостоятельная правка кромок приведет к поломке лезвий

По вопросу приобретения необходимых запчастей в случае проведения самостоятельного ремонта обратитесь в сервисный центр, либо отправьте инструмент для проведения ремонта.

5. Гарантийные обязательства

Оборудование марки TOR, представленное в России и странах Таможенного союза, полностью соответствует Техническому регламенту Таможенного союза ТР ТС 010/2011 «О безопасности машин и оборудования», что подтверждается декларациями соответствия.

Продукция, поставляемая на рынок стран Европейского союза, соответствует требованиям качества Directive 2006/42/EC on Machinery Factsheet for Machinery и имеет сертификат CE.

Система управления качеством TOR industries контролирует каждый этап производства в независимости от географического расположения площадки. Большинство наших производственных площадок сертифицированы по стандарту ISO 9001:2008.

Всю необходимую документацию на продукцию можно получить, обратившись в филиал или к представителю/дилеру в вашем регионе/стране.

Гарантийный срок устанавливается 12 месяцев со дня продажи конечному потребителю, но не более 30 месяцев со дня изготовления.

Гарантийные обязательства не распространяются:

- Инструмент с отсутствующим товарным знаком без возможности его идентификации в качестве инструмента торговой марки «TOR»;
- На упаковку, расходные материалы и аксессуары (фильтры, сетки, мешки, картонные коробки, картриджи, ножи, насадки и т.п.);

- Храповой механизм (храповик, собачка, пружины) секторных ножниц, пресс-клещей и прочего инструмента, имеющего данный механизм в своей конструкции;
- Кромки лезвий режущего инструмента (кабелерезов, тросорезов, болторезов, ножей монтерских и т.п.);
- Метизные крепления;
- Целостность и работоспособность комплектов инструмента для резки кабеля под напряжением после проведения прокола кабеля под напряжением.

Случай не является гарантийным:

При предъявлении претензий по внешнему виду, механическим повреждениям, отсутствию крепежа и некомплектности инструмента, возникшему после передачи товара Покупателю;

При наличии повреждений, вызванных использованием инструмента не по назначению, связанных с нарушением правил эксплуатации, порядка регламентных работ, а также условий хранения и транспортировки;

При наличии следов деформации или разрушения деталей и узлов инструмента, вызванных превышением допустимых технических возможностей инструмента;

При самостоятельном ремонте, внесении изменений в конструкцию инструмента, либо ремонте в других мастерских и сервисных центрах;

При самостоятельной регулировке инструмента, приведшей к выходу инструмента из строя;

При замене деталей инструмента или расходных материалов на нештатные;

В случае поломки или снижения работоспособности инструмента в результате влияния внешних неблагоприятных факторов (воздействия влаги, агрессивных сред, высоких температур и т.п.)

При выработке и износе отдельных узлов инструмента, возникших по причине чрезмерно интенсивного использования инструмента;

При наличии повреждений, либо выхода из строя деталей и узлов, вызванных попаданием грязи, абразивных частиц и посторонних предметов в подвижные механические и гидравлические узлы инструмента;

В случае отсутствия каких-либо комплектующих, узлов или деталей инструмента, а также отломанных и сломанных частей;

При нарушениях работоспособности инструмента, возникших по причинам независящих от производителя (форс-мажорные обстоятельства, стихийные бедствия пожары, техногенные катастрофы и т.п.)

В целях определения причин отказа и/или характера повреждений изделия производится техническая экспертиза сроком 10 рабочих дней с момента поступления оборудования на диагностику. По результатам экспертизы принимается решение о замене/ремонте изделия. При этом изделие принимается

на экспертизу только в полной комплектации, при наличии паспорта с отметкой о дате продажи и штампом организации-продавца.

Срок консервации 3 года.

Порядок подачи рекламаций:

- Гарантийные рекламации принимаются в течение гарантийного срока. Для этого запросите у организации, в которой вы приобрели оборудование, бланк для рекламации и инструкцию по подаче рекламации.

- В случае действия расширенной гарантии, к рекламации следует приложить гарантийный сертификат расширенной гарантии.

- Оборудование, отосланное дилеру или в сервисный центр в частично или полностью разобранном виде, под действие гарантии не подпадает. Все риски по пересылке оборудования дилеру или в сервисный центр несет владелец оборудования.

- Другие претензии, кроме права на бесплатное устранение недостатков оборудования, под действие гарантии не подпадают.

- После гарантийного ремонта на условиях расширенной гарантии, срок расширенной гарантии оборудования не продлевается и не возобновляется.

РАСШИРЕННАЯ ГАРАНТИЯ!

Для данного оборудования есть возможность продлить срок гарантии на 1 (один) год.

Для этого зарегистрируйте оборудование в течении 60 дней со дня приобретения на официальном сайте группы компаний TOR INDUSTRIES www.tor-industries.com (раздел «сервис») и оформите до года дополнительного гарантийного обслуживания. Подтверждением предоставления расширенной гарантии является Гарантийный сертификат.

Гарантийный сертификат действителен только при наличии документа, подтверждающего приобретение.



Информация данного раздела действительна на момент печати настоящего руководства. Актуальная информация о действующих правилах гарантийного обслуживания опубликована на официальном сайте группы компаний TOR INDUSTRIES www.tor-industries.com (раздел «сервис»).

**СЕРВИСНЫЙ ПАСПОРТ
ПАСПОРТНЫЕ ДАННЫЕ**

МОДЕЛЬ:	
----------------	--

ДАТА ПРОДАЖИ:		/		/	
----------------------	--	---	--	---	--

ГАРАНТИЙНЫЙ СРОК:	
--------------------------	--

ИНФОРМАЦИЯ О ПРОДАВЦЕ:

Продавец

М.П.

СЕРВИСНЫЕ ОТМЕТКИ

Печать ОТК	Оборудование укомплектовано Механические повреждения отсутствуют
ДАТА	

ОТМЕТКИ О ПРОХОЖДЕНИИ ТО И РЕМОНТА

Регламент ТО-1						
Регламент ТО-2						
Регламент ТО-3						
Гарантийный ремонт						
Плановый ремонт						
Дата прохождения ТО						
Исполнитель						

Покупатель ознакомился с правилами безопасности и эксплуатации данного изделия, с условиями гарантийного обслуживания. Покупатель получил Руководство (паспорт) на русском языке. Техника (оборудование) получена в исправном состоянии, без видимых повреждений в полной комплектности, претензий по качеству не имею.

Покупатель _____

М.П.

