

Модель: RT510 (Проводной программируемый термостат)
RT510RF (Беспроводной программируемый термостат с приёмником)

TPI



Руководство по установке

ДИСТРИБЬЮТОР:
QL CONTROLS Sp. z o.o., Sp. k.
Rolina 4,
43-262 Kobilice,
Poland

ПРОИЗВОДИТЕЛЬ:
SALUS Controls plc
Salus House, Dodworth Business Park
Whinby Road, Barnsley S75 3SP,
United Kingdom



www.salus-controls.eu

SALUS Controls часть Computime Group Limited.

SALUS Controls plc постоянно улучшает и модифицирует свою продукцию, поэтому сохраняет за собой право изменить спецификацию, дизайн и материалы продуктов, перечисленных в этой инструкции без предшествующего уведомления.

Введение

С помощью программируемых термостатов RT510/RT510RF вы можете включить или выключить систему отопления по мере необходимости, в соответствии с заданной вами температурой. Состояние работы системы изображено на экране термостата. С помощью многочисленных функций вы можете задать разные режимы работы - Авто режим (работа по расписанию), Ручной, Защиты от замерзания или режим Отпуск. Перед первым пуском термостата необходимо прочитать нынешнюю инструкцию. Применять только щелочные батареи типа AA, 1,5 V, батарейный отсек находится под крышкой. Запрещается использовать аккумуляторные батареи.

Продукция соответствует

Компания SALUS Controls информирует, что данное оборудование соответствует Директивам: EMC 2014/30/EU, LVD 2014/35/EU, RED 2014/53/EU и RoHS 2011/65/EU. Полную информацию относительно Декларации соответствия найдете на нашем сайте: www.saluslegal.com.

Информация по безопасности

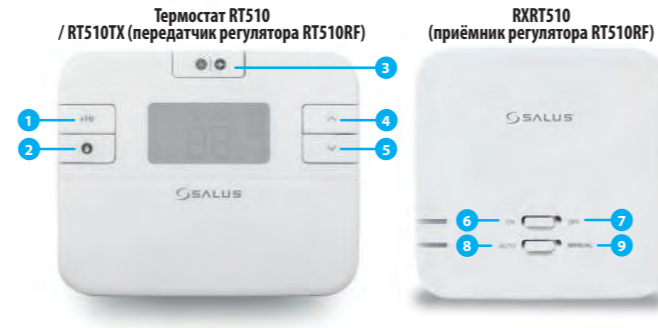
Используйте оборудование согласно инструкции. Термостаты от SALUS можно применять для управления оборудованием только внутри помещений. Это устройство должно устанавливаться компетентным специалистом. Установка устройства должна соответствовать руководству, нормам и правилам, действующим в городе, стране или государстве, где она производится. Несоблюдение требований соответствующих руководств, стандартов и правил может привести к травмам, смерти или судебному преследованию.

Технические характеристики

	Термостат RT510	Термостат RT510TX
Питание термостата	2 x батареи AA	2 x батареи AA
Макс. нагрузка	3 (1) A	-
Выход	Беспотенциальное реле NO / COM / NC	-
Диапазон регулировки темп.	5 - 35°C	5 - 35°C
Точность измеряемой темп.	0.1°C или 0.5°C	0.1°C или 0.5°C
Алгоритм управления	TPI или гистерезис ±0.25°C	TPI или гистерезис ±0.25°C
Частота радиосигнала	-	868 MHz
Размеры [мм]	120x96x27	120x96x27

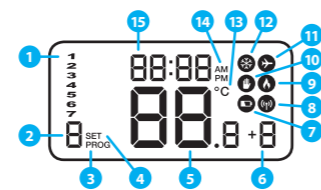
Приёмник RXRT510		
Питание приёмника	230 V AC	
Макс. нагрузка	16 (5) A	
Выход	Беспотенциальное реле NO / COM	
Частота радиосигнала	868 MHz	
Размеры [мм]	96x96x27	

Функции кнопок



1. Временной ручной режим
2. Ручной режим
3. Защита от замерзания / Отпуск
4. Изменение параметра в большую сторону
5. Изменение параметра в меньшую сторону
6. В ручном режиме - включённый
7. В ручном режиме - выключённый
8. Приёмник работает в Авто режиме, соответственно сигналу, полученному от передатчика
9. Приёмник работает в ручном режиме (на основании положения верхнего переключателя)

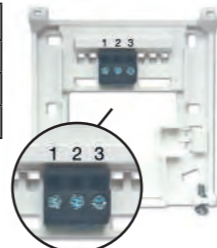
Описание значков на экране



1. День недели
2. Номер текущей программы
3. Икона программы
4. Настройки
5. Измеряемая / заданная темп.
6. Временной ручной режим
7. Разряженные батареи
8. RF сигнал (только RT510RF)
9. Нагрев
10. Ручной режим
11. Отпуск
12. Режим защиты от замерзания
13. Единица температуры
14. До полудня / После полудня
15. Время

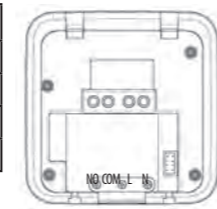
Описание электрических клемм в термостате RT510

Клемма	Функция
1 - COM	Общий беспотенциальный
2 - NC	Нормально закрытый
3 - NO	Нормально открытый



Описание электрических клемм в приёмнике RXRT510

Клемма	Функция
NO	Нормально открытый
COM	Общий беспотенциальный
L	Фаза питания 230 V AC
N	Нейтраль



Настройки DIP - переключателей

Тип контроля	TPI	Гистерезис
Принцип действия	Если вы выберете TPI с помощью 2 DIP - переключателя, 1 DIP - переключатель будет активен. С его помощью вы можете выбрать количество циклов в час - выбираете между низким уровнем комфорта (6 CPH) и высшим (9 CPH) - советуется для управления теплым полом.	Если вы выберете гистерезис с помощью 2 DIP - переключателя, 1 DIP - переключатель будет не активен (не имеет функции). Величина гистерезиса +/-0,25°C - советуется для управления отопительным оборудованием.

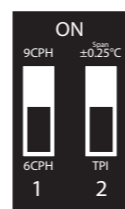


Схема подключения термостата RT510

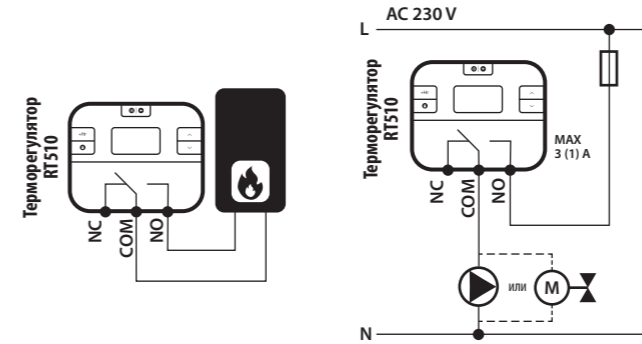
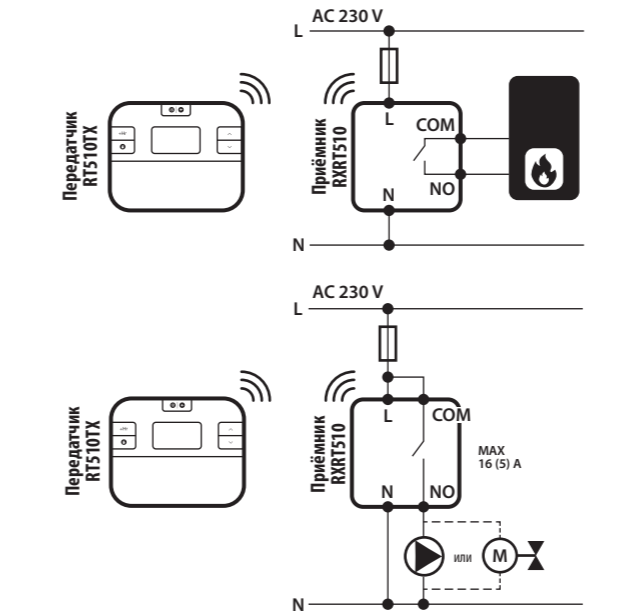


Схема подключения RT510RF

Важно: В случае, если вы купили комплект RT510RF - устройства уже сопряжены друг с другом.



Настройки времени

1. Нажмите и удерживайте около 3 сек. кнопки SELECT и SET одновременно.
2. С помощью кнопок ^ или v выберите формат времени.
3. Выберите формат времени (24 или 12).
4. С помощью кнопок ^ или v настройте час.
5. Выберите формат времени (12 или 24).
6. С помощью кнопок ^ или v настройте минуты.

7. Выбор подтвердите кнопкой SELECT.
8. С помощью кнопок ^ или v выберите день недели.
9. Выбор подтвердите кнопкой SELECT.
10. Термостат вернется в главное меню.

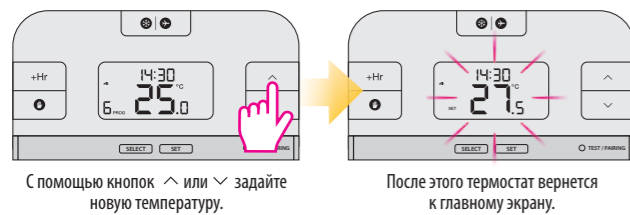
Программирование - авто режим

Вы можете сделать собственные настройки программирования вашего термостата. Вы можете изменить настройки программирования с опции 5+2 на ежедневное программирование с помощью параметра d04 в режиме установки. Программируя термостат RT510RF, помните, что нужно использовать все временные зоны (все периоды).

1. Нажмите кнопку SET, чтобы начать процесс программирования.
2. С помощью кнопок ^ или v выберите день/дни, с которых хотите начать программирование.
3. Выбор подтвердите кнопкой SELECT.
4. С помощью кнопок ^ или v задайте время начала первой программы.
5. Выбор подтвердите кнопкой SELECT.
6. С помощью кнопок ^ или v задайте минуту начала первой программы.
7. Выбор подтвердите кнопкой SELECT.
8. С помощью кнопок ^ или v задайте температуру для первой программы.
9. Выбор подтвердите кнопкой SELECT.
10. Повторите шаги 4-9, чтобы задать настройки для следующих программ. После завершения процесса программирования нажмите кнопку SET.

Временный ручной режим

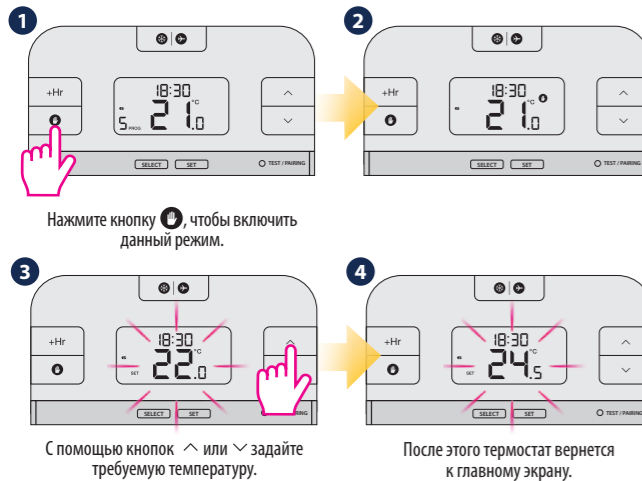
Функция применима только в авто режиме. Если во время работы регулятора согласно расписанию вы зададите температуру вручную, тогда эта температура будет удерживаться до момента начала следующей программы по расписанию.



Данный режим выключится, когда регулятор перейдет к следующей программе.

Постоянный ручной режим и настройки заданной температуры

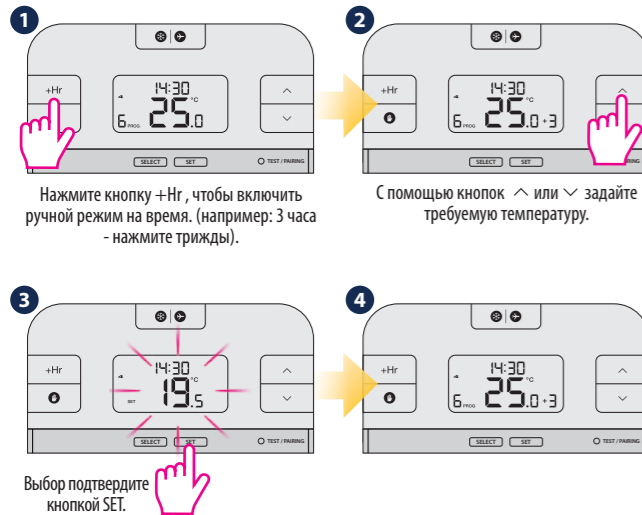
В данном режиме термостат не работает по запрограммированным периодам, а всё время удерживает заданную температуру.



Нажмите кнопку **1**, чтобы выключить ручной режим. Значок руки **1** исчезнет из экрана термостата.

Ручной режим на время (+Hr)

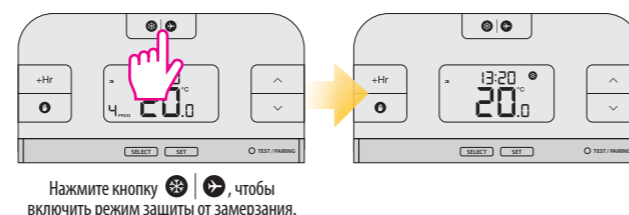
Данная функция доступна как в авто так и в ручном режиме. Функцию применяется для задания температуры на определённое количество времени (до 9 часов). После этого времени термостат вернётся в предыдущий режим работы.



Нажимайте кнопку +Hr до того, пока количество часов не исчезнет из экрана.

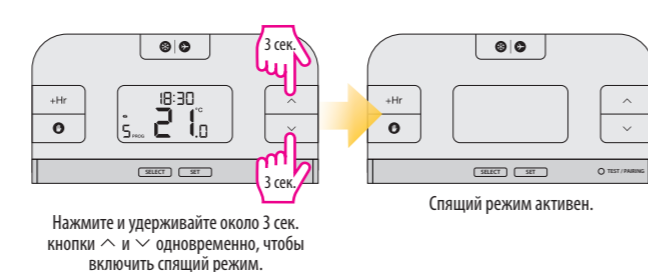
Защита от замерзания

По умолчанию температура защиты от замерзания заданная на 5°C. Чтобы изменить заданную температуру данного режима, перейдите в режим установщика (параметр d03).

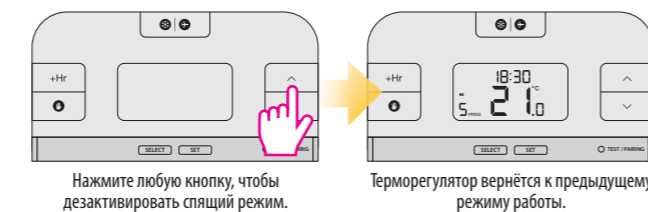


Нажмите кнопку **2**, чтобы выключить режим защиты от замерзания.

Спящий режим

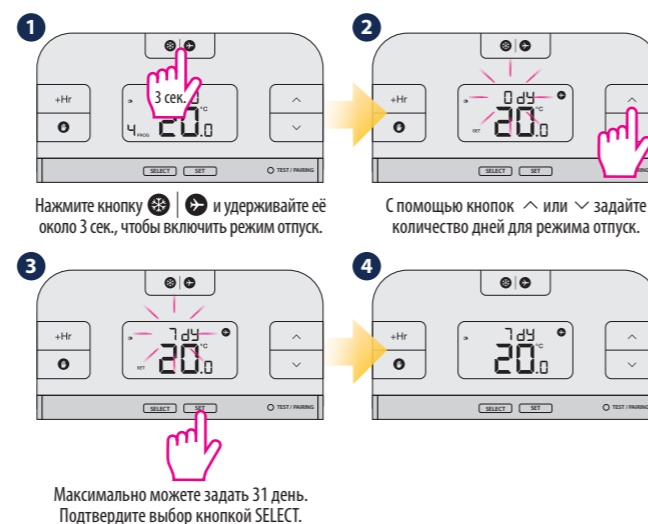


Когда режим сна активен, все функции термостата будут приостановлены.



Режим Отпуск

Выберите время работы данного режима. Во время периода, будет активирован режим защиты от замерзания.



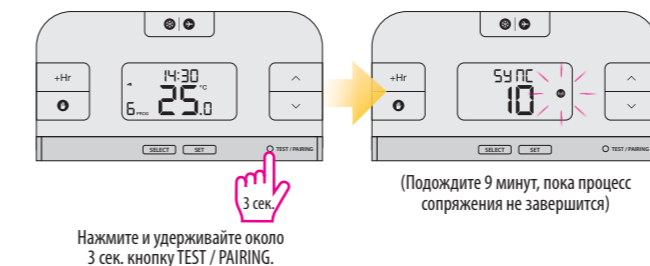
Нажмите кнопку **3** и удерживайте её около 3 сек., чтобы выключить режим отпуск. Значок самолёта **3** исчезнет из экрана термостата.

Сопряжение RT510TX с приёмником

Важно: В случае, если Вы купили комплект RT510RF - устройства уже сопряжены друг с другом.

Если Вы хотите заново сопрячь передатчик и приёмник, убедитесь, что приёмник отключен от питания и что он установлен в АВТО режим, в позицию ON. Подключите питание к приёмнику - красный светодиод на приёмнике начнёт светить постоянным светом. Затем установите переключатель на приёмнике в позиции OFF и сразу (без задержки) переключите в позицию ON. Красный светодиод начнет мигать, это означает, что приёмник находится в режиме сопряжения.

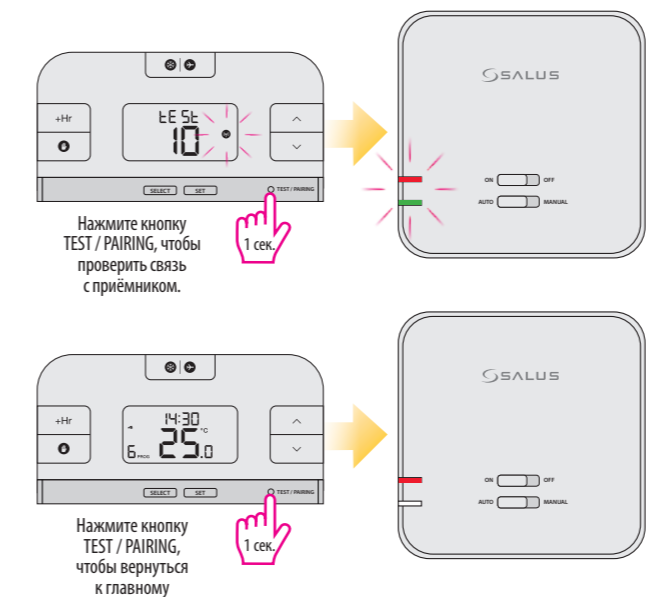
Давайте начнём:



Завершение процесса сопряжения:

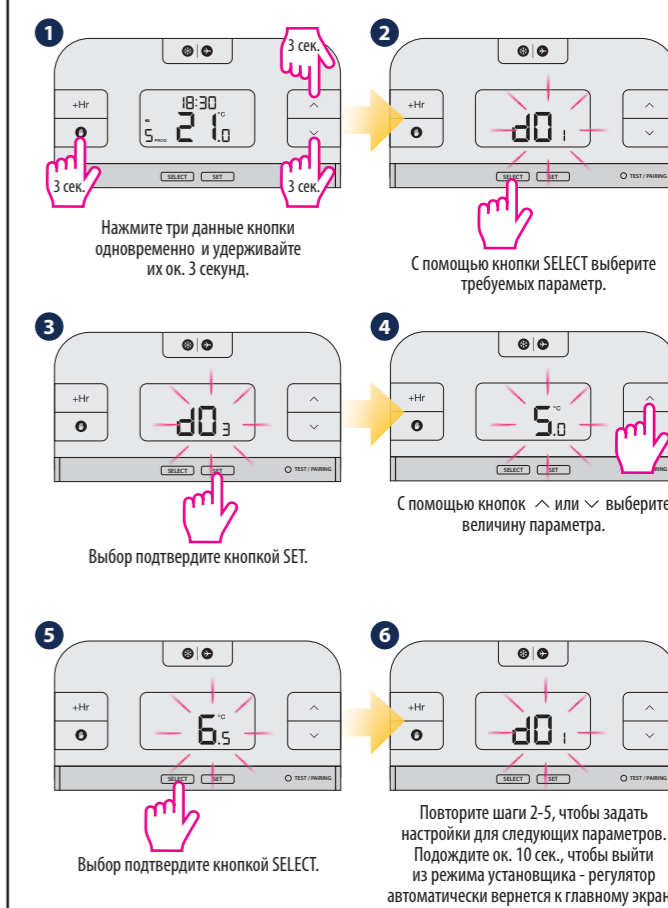


Тестирование:



Если вы купили RXRT510 или RT510TX и хотите их сопрячь с другими устройствами линейки 5x5, пожалуйста, обратитесь к руководству для приемников или к соответствующей инструкции, размещенной на сайте: www.salus-controls.eu.

Режим установщика



dxx	Функция	Параметры установки	По умолчанию
d01	Шаг индикации температуры	0.1°C или 0.5°C	0.5°C
d02	Корректировка темп.	+/- 3.0°C	0.0°C
d03	Защита от замерзания	5.0°C - 17.0°C	5.0°C
d04	Программирование	5/2 или 24 ч (7 дней)	52 d

RT510 Сброс до заводских настроек



RT510TX Сброс до заводских настроек



Когда вы захотите поменять батареи, ваше устройство будет использовать внутреннюю память, чтобы сохранить ваши настройки. У вас есть 30 секунд, для того, чтобы поменять батареи, если процесс займет больше времени, ваши настройки будут сброшены.