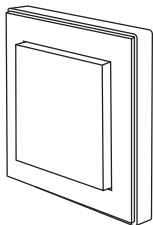
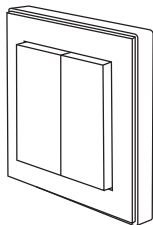


Радиовыключатели настенные **PB1** (1 клавишный) и **PB2** (2 клавишный) для беспроводного управления нагрузкой «Уютный дом»
Руководство по эксплуатации. Паспорт


PB1

PB2

1. Назначение и область применения

1.1. Радиовыключатели настенные PB1 (1 клавишный) и PB2 (2 клавишный) для беспроводного управления нагрузкой «Уютный дом» марки TDM ELECTRIC (далее радиовыключатели) предназначены для дистанционного включения/выключения приемных устройств из линейки «Уютный дом» по радиоканалу.

1.2. Радиовыключатели предназначены для работы с приемниками, которые эксплуатируются в однофазных электрических сетях переменного тока напряжением 220 В и частотой 50 Гц.

1.3. Радиовыключатели применяются в качестве электроустановочных изделий (выключателей) в коммерческих, жилых и производственных помещениях.

1.4. Преимущества радиовыключателей PB1, PB2:

- Передача сигнала осуществляется на расстоянии до 20 метров;
- Использование данных устройств позволяет установить выключатель в любое удобное для потребителя место, а также построить систему управления освещением из разных мест;
- Радиосигнал проходит через стены, поэтому имеется возможность управлять приемниками «Уютный дом», находящимися в соседних помещениях;
- Имеется возможность параллельно подключить до 100 одинаковых или различных приемников к каждому каналу;
- Питание радиовыключателей осуществляется от батарейки типа LR23A 12V, что делает данную продукцию электробезопасной и исключает риск поражения электрическим током.

2. Основные характеристики

2.1. Основные технические характеристики приведены в таблице 1.

Таблица 1. Технические характеристики PB1, PB2

Наименование параметра	Значение	
	PB1	PB2
Количество каналов	1	2
Питающее напряжение, В	12 (элемент питания LR23A)	

Наименование параметра	Значение	
	PB1	PB2
Максимальная дальность работы, м	20 (на открытом пространстве)*	
Рабочая частота, МГц	433,92	
Средний срок службы батареек, лет	1 год (при интенсивности 10 нажиманий в день)	
Диапазон рабочих температур, °C	от 0 до +35	
Степень защиты	IP20	
Механическая износостойкость, циклов	1 000 000	
Электрическая износостойкость, циклов	100 000	
Способ монтажа	На стену: при помощи двухстороннего скотча (в комплекте) или саморезов	

* - при наличии препятствий между приемниками и передатчиками дальность работы может значительно снизиться, подробнее в таблице 2.

Таблица 2. Уровень проникновения радиосигнала через препятствия

Тип препятствия	Уровень проникновения радиосигнала (доля проникающей через преграду энергии)
Гипс, древесина, гипсокартон	90%
Кирпич, ДСП	70%
Армированный бетон	30%
Металл	10%

Кроме того, дальность действия зависит от влажности среды, высоты монтажа и конструктивных особенностей места установки.

2.2. Габаритные и установочные размеры показаны на рисунке 1.

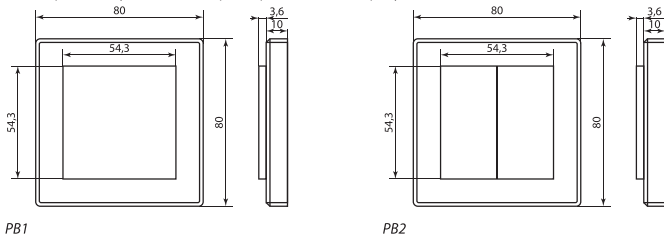


Рисунок 1. Габаритные и установочные размеры радиовыключателей PB1, PB2, мм

3. Комплектация

3.1. В комплект поставки входят:

- Радиовыключатель PB1/PB2 – 1 шт.
- Элемент питания LR23A 12V (установлен в радиовыключатель) – 1 шт.
- Двухсторонний скотч – 1 шт.
- Руководство по эксплуатации. Паспорт – 1 шт.
- Упаковочная коробка (блистер) – 1 шт.

4. Требования к безопасности при монтаже и эксплуатации

4.1. По способу защиты от поражения электрическим током приемники соответствуют классу II по ГОСТ 12.2.007.0.

4.2. Запрещается самостоятельно разбирать и ремонтировать изделие.

5. Монтаж и эксплуатация

5.1. Установка оборудования должна производиться квалифицированным персоналом.

5.2. Монтаж устройств осуществляется на монтажную плоскость (стену). Монтаж при помощи саморезов показан на рисунке 2.

5.2.1. Снять верхнюю крышку с выключателя и вытащить элемент питания (рисунок 2а).

5.2.2. Открутить на основании выключателя 4 крепежных шурупа (рисунок 2б).

5.2.3. Снять декоративную рамку (рисунок 2в).

5.2.4. Установить механизм выключателя обратно в основание, закрутить шурупы обратно (рисунок 2г).

При установке механизма необходимо учитывать его первоначальное расположение на основании

(пружина от контакта батарейки на механизме должна совпасть со значком «←» на основании).

5.2.5. Вставить в механизм выключателя элемент питания LR23A 12V, в соответствии с указанной полярностью, прикрутить основание выключателя к монтажной плоскости (рисунок 2д), надпись «UP» с задней стороны радиовыключателя должна быть сверху.

5.2.6. Установить декоративную рамку обратно на выключатель, и закрепить ее на выключателе нажатием до щелчка (рисунок 2е).

5.2.7. Установить обратно верхнюю крышку (рисунок 2ж), радиовыключатель готов к использованию.

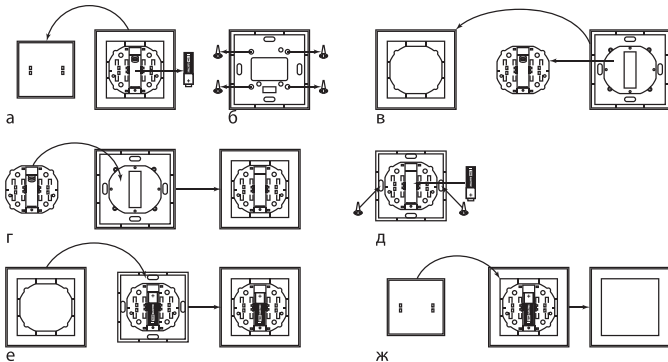


Рисунок 2. Монтаж радиовыключателей PB1, PB2 при помощи саморезов

5.3. Монтаж при помощи двухстороннего скотча (в комплекте).

5.3.1. Снять верхнюю крышку с выключателя (рисунок 2а).

5.3.2. Вставить в механизм выключателя элемент питания LR23A 12V, в соответствии с указанной полярностью, прикрепить выключатель к монтажной поверхности при помощи двухстороннего скотча (рисунок 2е), надпись «UP»

с задней стороны радиовыключателя должна быть сверху.

5.3.3. Установить обратно верхнюю крышку (рисунок 2ж), радиовыключатель готов к использованию.

5.4. Условия эксплуатации:

- диапазон рабочих температур от -0 до +35 °C;
- высота над уровнем моря не более 2000 метров.

6. Устройство и принцип работы

6.1. К радиовыключателю PB1 и к каждому каналу (клавише) радиовыключателя PB2 можно подключить параллельно до 100 разных или

одинаковых приемников из линейки «Уютный дом» – рисунок 3.

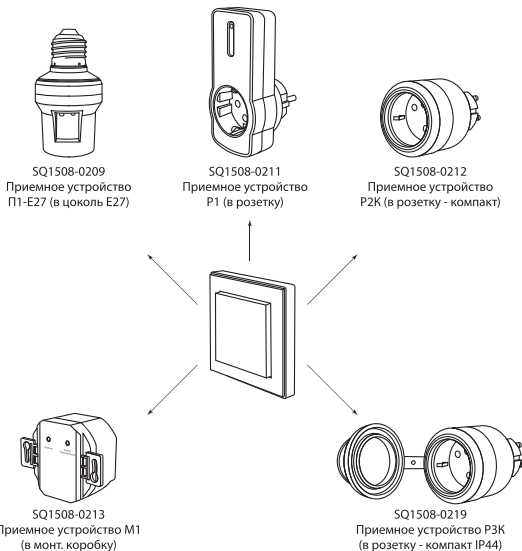


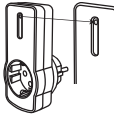
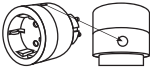
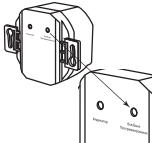
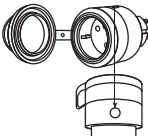
Рисунок 3. Подключение приемников из линейки «Уютный дом» к PB1 и PB2

6.2. Для подключения приемников к радиовыключателям, каждый из приемников нужно

перевести в режим программирования – таблица 3.

Таблица 3. Программирование приемников

Артикул	Наименование	Изображение	Вход в режим программирования
SQ1508-0209	Приемное устройство П1-E27 (в цоколь E27) для беспроводного управления нагрузкой "Уютный дом" TDM		Нажать и удерживать кнопку программирования более 1 секунды, начинает моргать светодиод рядом

Артикул	Наименование	Изображение	Вход в режим программирования
SQ1508-0211	Приемное устройство P1 (в розетку) для беспроводного управления нагрузкой "Уютный дом" TDM		После включения в розетку начинает моргать светодиод – приемник находится в режиме программирования
SQ1508-0212	Приемное устройство P2K (в розетку - комп.) для беспроводного управления нагрузкой "Уютный дом" TDM		Нажать и удерживать кнопку программирования более 1 секунды, начинает моргать светодиод в кнопке
SQ1508-0213	Приемное устройство M1 (в монт. коробку) для беспроводного управления нагрузкой "Уютный дом" TDM		Нажать и удерживать кнопку «Программирование» более 1 секунды, начинает моргать светодиод рядом
SQ1508-0219	Приемное устройство P3K (в роз. - комп. IP44) для беспроводного управления нагр. "Уютный дом" TDM		Нажать и удерживать кнопку программирования более 1 секунды, начинает моргать светодиод в кнопке

6.3. Режим программирования приемников (моргание светодиодов) продолжается в течение 15 секунд. Для подключения радиовыключателя PB1 к приемнику необходимо нажать в этот промежуток времени на кнопку «включение» (верхняя часть клавиши радиовыключате-

ля) (рисунок 4). Для подключения PB2 необходимо нажать на кнопку «включение» того канала, к которому необходимо подключить приемник (рисунок 4). Светодиод на приемнике и подключенная к приемнику нагрузка в качестве подтверждения включится и выключится 2 раза.

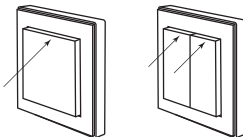


Рисунок 4. Подключение радиовыключателей PB1, PB2 к приемнику «Уютный дом»

6.4. Для отключения радиовыключателя PB1/ PB2 от приемника необходимо снова войти в ре-

жим программирования (таблица 3) и нажать на кнопку «выключение» - нижняя часть клавиши радиовыключателя. Светодиод на приемнике и подключенная к приемнику нагрузка в качестве

подтверждения включится и выключится 2 раза. 6.5. Возможные проблемы и пути решения показаны в таблице 4.

Таблица 4. Возможные проблемы и пути решения

Ситуация	Проблема	Пути решения
Электроприбор/светильник не включается (внешние проблемы)	Отсутствие питающего напряжения в сети	Проверить питающее напряжение сети
	Электроприбор не включен (выключатель прибора или кнопка питания не включены)	Убедиться что прибор включен (работает при подключении к сети без приемника - напрямую)
	Электроприбор/светильник неисправен	Убедиться что прибор исправен (работает при подключении к сети без приемника - напрямую)
	Перегорела лампа	Заменить лампу
Электроприбор/светильник не включается / не выключается	Села батарейка в передатчике (пульте, радиовыключателе)	Заменить батарейку в передатчике
	Сбился код на приемнике	Заново настроить код (пункты 6.2 – 6.3)
	Неисправен приемник	Попробовать включить/выключить приемник в ручном режиме (пункт 6.6.): - при удаче – заново настроить код; - при неудаче – заменить приемник на новый
	Обрыв проводов к приемнику или нагрузке	Проверить целостность электрической цепи
	Приемник расположен далеко от передатчика	Поднести пульт (переустановить радиовыключатель) ближе к передатчику
	Между приемником и передатчиком имеются препятствия, значительно снижающие дальность работы (металлические конструкции, несущие стены и др.)	Поднести пульт ближе к передатчику, переустановить радиовыключатель на другое место
Электроприбор/светильник работает нестабильно (включается и выключается через раз)	Плохой контакт элемента питания с передатчиком	Вытащить элемент питания из передатчика, протереть его контакты тканью и вставить обратно
	Слабый заряд элемента питания в передатчике	Заменить элемент питания в передатчике
	Два приемника находятся рядом друг с другом и создают друг другу помехи	Удалить один приемник от другого на расстояние минимум 0,5 метра

Ситуация	Проблема	Пути решения
Электроприбор/светильник работает нестабильно (включается и выключается через раз)	Сбой кода в приемнике	Удалить текущий код и заново запрограммировать приемник
Электроприбор/светильник включается/выключается самопроизвольно	Напряжение сети самопроизвольно пропало/появилось	Проверить стабильность напряжения
Электроприбор/светильник включается/выключается самопроизвольно	Плохой контакт в розетке (для P1, P2K, P3K), цоколе E27 (для П1-E27), клеммных зажимах (для M1)	Проверить надежность контакта, при необходимости закрутить/затянуть контакты

6.6. Рекомендации по использованию и программированию передатчиков и приемников «Уютный дом»:

- Имейте в запасе дополнительные батарейки для передатчиков: LR23A 12V (для PB1, PB2), CR2032 3V (для ПУ3), LR27A 12V (для ПУ6) для возможности быстрой замены;
- Имейте в запасе дополнительные приемники и передатчики для возможности быстрой замены в случае выхода из строя;
- Если передача сигнала ведется с радиопередатчика, рекомендуется задублировать

его функции на пульте управления;

- Для снижения влияния радиопомех не рекомендуется устанавливать 2 приемника на расстоянии менее 0,5 метров друг от друга;
- Если питающее напряжение в сети нестабильное (скачки напряжения или частые отключения напряжения) это может привести к сбою работы приемников и выходу их из строя; в случае сбоя работы необходимо провести перепрограммирование приемника, согласно пунктам 6.2 – 6.3 в паспорте.

7. Условия транспортирования и хранения

7.1. Транспортировка комплектов допускается в упаковке изготовителя любым видом крытого транспорта, обеспечивающим предохранение упакованной продукции от механических повреждений, загрязнения и попадания влаги.

7.2. Хранение комплектов осуществляется только в упаковке изготовителя в помещениях с естественной вентиляцией при температуре окружающего воздуха от -25 до +55 °C и относительной влажностью воздуха не более 70%.

8. Гарантийные обязательства

8.1. Купленное Вами изделие требует специальной установки и подключения. Вы можете обратиться в уполномоченную организацию, специализирующуюся на оказании такого рода услуг. При этом требуйте наличия соответствующих разрешительных документов (лицензии, сертификатов и т. п.). Лица, осуществившие установку и подключение изделия, несут ответственность за правильность проведенной работы. Помните, квалифицированная установка изделия необходима для его дальнейшего правильного функционирования и гарантийного обслуживания.

8.2. Если в процессе эксплуатации изделия Вы сочтете, что параметры его работы отличаются от изложенных в данном Руководстве по эксплуатации, рекомендуем обратиться за консультацией в организацию, продавшую Вам изделие.

8.3. Производитель устанавливает гарантийный срок на данное изделие в течение 5 лет со дня продажи при условии соблюдения потребителем правил транспортирования, хранения и эксплуатации, изложенных в данном Руководстве по эксплуатации.

8.4. Во избежание возможных недоразумений сохраняйте в течение срока службы документы, прилагаемые к изделию при его продаже (накладные, гарантийный талон).

8.5. Гарантия не распространяется на изделие, недостатки которого возникли вследствие:

- нарушения потребителем правил транспортирования, хранения или эксплуатации изделия;
- действий третьих лиц;
- ремонта или внесенных не санкционированных изготовителем конструктивных или схемотех-

- нечиских изменений неуполномоченными лицами;
- отклонения от государственных стандартов (ГОСТов) и норм питающих сетей;
- неправильной установки и подключения изделия;
- действий непреодолимой силы (стихия, пожар, молния и т. п.).

9. Ограничение ответственности

- 9.1. Производитель не несет ответственности за:
- прямые, косвенные или вытекающие убытки, потерю прибыли или коммерческие потери, каким бы то ни было образом связанные с изделием;
 - возможный вред, прямо или косвенно нанесенный изделием людям, домашним животным, имуществу в случае, если это произошло в результате несоблюдения правил и условий эксплуатации и установки изделия либо умышленных или неосторожных действий покупателя (потребителя) или третьих лиц.
- 9.2. Ответственность производителя не может превысить собственной стоимости изделия.
- 9.3. При обнаружении неисправностей в период гарантийных обязательств необходимо обращаться по месту приобретения изделия.

10. Гарантийный талон

Радиовыключатель PB1/PB2 соответствует требованиям ТР ТС 004/2011, ТР ТС 020/2011 и признан годным для эксплуатации.

Гарантийный срок 5 лет со дня продажи.

Дата изготовления « _____ » _____ 20 ____ г.

Штамп технического контроля изготовителя _____

Дата продажи « _____ » _____ 20 ____ г.

Подпись продавца _____ ШТАМП МАГАЗИНА

Претензий по внешнему виду и комплектности изделия не имею, с условиями эксплуатации и гарантийного обслуживания ознакомлен:

Подпись покупателя _____

Уполномоченный представитель изготовителя ООО «НЭКМ»
117405, РФ, г. Москва, ул. Дорожная, д. 60 Б, этаж 6, офис 652
Телефон: +7 (495) 727-32-14, (495) 640-32-14
info@tdme.ru



Произведено под контролем правообладателя товарного знака «TDM ELECTRIC» в Китае на заводе Вэньчжоу Рокгранд Трэйд Кампани, Лтд., Китай, г. Вэньчжоу, ул. Шифу, здание Синьи, оф. А1501

Если в процессе эксплуатации продукции у Вас возникли вопросы, Вы можете обратиться в сервисную службу TDM ELECTRIC по бесплатному телефону: 8 (800) 700-63-26 (для звонков на территории РФ).

Подробнее об ассортименте продукции торговой марки TDM ELECTRIC Вы можете узнать на сайте www.tdme.ru.

RU Паспорт

1. Наименования продукции, тип, марка, модель:

Радиовыключатели настенные PB1 (1 клавишный) и PB2 (2 клавишный) для беспроводного управления нагрузкой «Уютный дом».

2. Область применения:

в быту.

3. Основные технические характеристики и параметры:

U=12 В (LR23A), IP20, F=433,92 МГц.

4. Правила и условия монтажа: В соответствии с технической документацией изготовителя, хранить в упаковке, перевозить в закрытом транспорте, не требует специальной утилизации.

5. Правила и условия безопасной эксплуатации (использования):

Не разбирать, не бросать, не погружать в воду.

6. Информация о мерах, которые следует принять при обнаружении неисправности продукции: Обращаться по месту приобретения.

7. Месяц/год изготовления продукции, срок службы, гарантийный срок:

Дата изготовления « ____ » _____ 20 ____ г.

Срок службы не менее 20 лет.

Гарантийный срок 5 лет.

8. Наименование и местонахождение изготовителя (уполномоченного представителя), импортера, информация для связи с ними:

Произведено под контролем правообладателя товарного знака «TDM ELECTRIC» на заводе: Вэньчжоу Рокгранд Трэйд Кампани, Лтд.

Адрес: Китай, г. Вэньчжоу, ул. Шифу, здание Синьи, оф. А1501.

Телефон: +86(577)88982822

Импортер:

1. Общество с ограниченной ответственностью «ТДМ Логистика», адрес: РФ, 117405, г. Москва, ул. Дорожная, д. 60 Б, этаж 6, офис 603.

9. Свидетельство о приёмке:

Продукция торговой марки TDM ELECTRIC изготовлена и принята в соответствии с обязательными требованиями государственных стандартов, действующей технической документации и признана годной для эксплуатации.

10. Комплектность:

- Изделие.
- Паспорт.
- Упаковка.

KZ Төлқұжат

1. Өнім атауы, типі, белгісі, үлгісі:

Радиовыключатели настенные PB1 (1 клавишный) и PB2 (2 клавишный) для беспроводного управления нагрузкой «Уютный дом».

2. Қолдану саласы: тұрмыста.

3. Негізгі техникалық сипаттамалары мен параметрлері:

U=12 В (LR23A), IP20, F=433,92 МГц.

4. Монтаж ережелері мен шарттары:

Өндірушінің техникалық құжаттамасына сәйкес орамында сақталсын, жабық келікте тасымалдансын, арнайы пайдаға асыруды талап етпейді.

5. Қауіпсіз пайдалану ережелері мен шарттары:

Бұзбаңыз, лақтырмаңыз, суға батырмаңыз.

6. Өнім ақауы анықталғанда қолданылатын шаралар туралы ақпарат: Сатып алған жерге жолығыңыз.

7. Өнімнің жасалған айы/жылы, қызмет ету мерзімі, кепілдік мерзімі:

Қызмет ету мерзімі кем дегенде 20 жыл.

Кепілдік мерзімі 5 жыл.

8. Өндірушінің (уәкілетті өкілдің), импорттаушының атауы мен орналасқан жері, олармен байланысу ақпараты:

TDM ELECTRIC тапсырысымен және бақылауында келесі зауытта өндірілген: Вэньчжоу Рокгранд Трэйд Кампани, Лтд. Мекенжайы: Қытай, Вэньчжоу қ., Шифу көш., Синьи ғимараты, А1501 оф.

Телефон: +86(577)88982822

Импорттаушылар:

1. Жауапкершілігі шектеулі серіктестігі «ТДМ Логистика», мекен-жайы: РФ, 117405, қ. Мәскеу, көше Дорожная, үй 60Б, қабат 6, кеңсе 603.

9. Қабылдау туралы күелік:

TDM ELECTRIC сауда белгісінің өнімі мемлекеттік стандарттардың, қолданыстағы техникалық құжаттаманың міндетті талаптарына сәйкес өндіріліп, қабылданды және пайдалануға жарамды деп танылды.

10. Жийынтықтылық:

- Бұйым.
- Төлқұжат.
- Орамы.

Уполномоченный представитель изготовителя ООО «НЭКМ» 117405, РФ, г. Москва, ул. Дорожная, д. 60 Б, этаж 6, офис 652
Телефон: +7 (495) 727-32-14, (495) 640-32-14
info@tdme.ru

Если в процессе эксплуатации продукции у Вас возникли вопросы, Вы можете обратиться в сервисную службу TDM ELECTRIC по бесплатному телефону: 8 (800) 700-63-26 (для звонков на территории РФ). Подробнее об ассортименте продукции торговой марки TDM ELECTRIC Вы можете узнать на сайте www.tdme.ru.

AM Անձնագիր

1. Արտադրանքի անվանումը, տեսակը, փակնիչը, մոդելը.
Радиовыключатели настенные PB1 (1 клавишный) и PB2 (2 клавишный) для беспроводного управления нагрузкой «Уютный дом».

2. Կիրառման բնագավառ.
Կենցաղում:

3. Հիմնական տեխնիկական բնութագրերն ու պարամետրերը.
U=12 В (LR23A), IP20, F=433,92 МГц:

4. Մոնտաժման կանոններն ու պայմանները. Համաձայն արտադրողի տեխնիկական բնութագրերի պահել փաթեթի մեջ, տեղափոխել փակ տրանսպիրտի մեջ, չի պահանջում հատուկ օգտահանություն:

5. Անվտանգ շահագործման (օգտագործման) կանոններն ու պայմանները.
Չքանդել, չնետել, չդի մեջ չընկղմել:

6. Տեղեկություններ միջոցների մասին, որոնք հարկավոր է ձեռնարկել արտադրանքի անսարքություն հայտնաբերելու դեպքում.
Դիմել ձեռքբերման տեղը:

7. Արտադրանքի արտադրման ամիսը /տարին, ծառայության ժամկետը, երաշխիքային ժամկետը.
Ծառայության ժամկետը՝ ոչ պակաս 20 տարուց: Երաշխիքային ժամկետը՝ 5 տարի:

8. Արտադրողի (լիցազորված ներկայացուցչի), ներմուծողի, անվանումն ու գտնվելու վայրը, տեղեկություններ արևն հետ կապվելու վերաբերյալ.
Արտադրված է գործարանում՝ TDM ELECTRIC-ի պատվերով և վերահսկողության ներքո. Вэньчжоу Рокгранд Трэйд Кампани, ЛТД. Հասցե. Չինաստան, քաղաք Վենչժոու, փողոց Շիֆու, շենք Սինյի, գրասենյակ Ա1501: Հեռ. +86(577)88982822
Ներմուծողներ.

1. Սահմանափակ պատասխանատվությամբ ընկերություն «ТДМ Логистика», հասցեով: РF, քաղաքը Մոսկվա, փողոցը Дорожная, տունը 60 «Б», հարկ 6, գրասենյակ 603.

9. Վկայական ընդունման մասին.
TDM ELECTRIC ապրանքանիշի արտադրանքն արտադրվել է ընդունվել է գործող տեխնիկական փաստաթղթերի, պետական չափորոշիչների պարտադիր պահանջներին համապատասխան և համարվել է պիտանի շահագործման համար:

10. Կոմպլեկտավորություն.

- Ապրանք:
- անձնագիր:
- փաթեթավորում:

KG Паспорт

1. Өнүмдөрдүн аталыштары, түрү, белгиле-меси, модели:
Радиовыключатели настенные PB1 (1 клавишный) и PB2 (2 клавишный) для беспроводного управления нагрузкой «Уютный дом».

2. Колдонуу тармагы:
тиричиликте.

3. Негизги техникалык мүнөздөмөлөрү жана параметрлери:
U=12 В (LR23A), IP20, F=433,92 МГц.

4. Орнотуу эрежелери жана шарттары:
Өндүрүүчүнүн техникалык өжөттөмөсү боюнча, таңгакта сактоо керек, жабык унаада ташуу керек, өзгөчө утилизацияны талап кылбайт.

5. Коопсуз эксплуатация (колдонуу) эрежелери жана шарттары:
Ажыратууга болбойт, ыргытууга болбойт, сууга салууга болбойт.

6. Өнүмдө бузуктук табылган учурда чаралар көрүү боюнча маалымат:
Сатып алган жерге кайрылуу керек.

7. Өнүмдүн даярдалган айы/жылы, жарактуулук мөөнөтү, кепилдик мөөнөтү:
Жарактуулук мөөнөтү 20 жылдан кем эмес. Кепилдик мөөнөтү 5 жыл.

8. Өндүрүүчүнүн (укукталган өкүлдүн), импорттоочунун аты жана турган жайы, алар менен байланышууга маалымат:
TDM ELECTRIC буйрутмасы боюнча жана көзөмөлдөөсү алдында заводдо өндүрүлгөн: Вэньчжоу Рокгранд Трэйд Кампани, ЛТД. Дареги: Кытай, Вэньчжоу ш., Шифу көч., Синьи имараты, кеңсе А1501. Телефон: +86(577)88982822
Импорттоочулар:

1. Жоопкерчилиги четелден коом «ТДМ Логистика», дарек: RF, 17405, ш. Moscow, көчө Дорожная, үй 60 «Б», кабат 6, иш 603.

9. Кабыл алуу жөнүндө күбөлүк:
TDM ELECTRIC соода белгилемени өнүм мамлекеттик үлгүлөрдүн милдеттүү талаптары жана колдонуудагы техникалык өжөттөмө боюнча өндүрүлгөн жана кабыл алынган жана колдонууга жарактуу деп бекитилген.

10. Комплекттүүлүк:

- Буюм.
- Паспорт.
- Таңгак.

Уполномоченный представитель изготовителя ООО «НЖМ» 117405, РФ, г. Москва, ул. Дорожная, д. 60 Б, этаж 6, офис 652
Телефон: +7 (495) 727-32-14, (495) 640-32-14
info@tdme.ru

Если в процессе эксплуатации продукции у Вас возникли вопросы, Вы можете обратиться в сервисную службу TDM ELECTRIC по бесплатному телефону: 8 (800) 700-63-26 (для звонков на территории РФ). Подробнее об ассортименте продукции торговой марки TDM ELECTRIC Вы можете узнать на сайте www.tdme.ru.