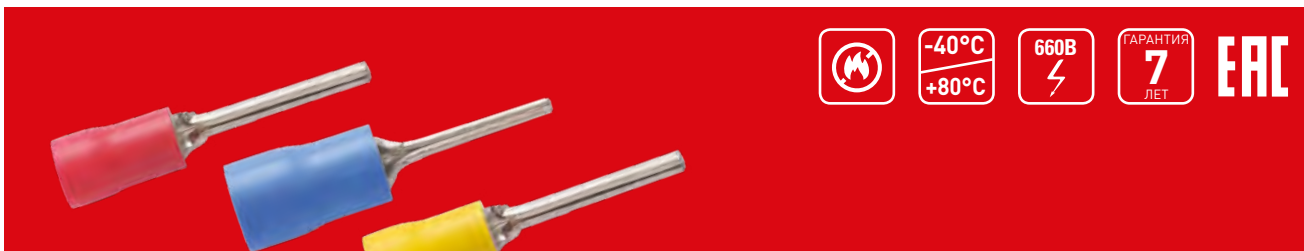


Наконечник штыревой круглый изолированный НШКИ EKF PROxima



Наконечник штыревой круглый изолированный НШКИ EKF PROxima предназначен для оконцевания опрессовкой медных проводов и последующего крепежа наконечников к электрооборудованию с контактными гнездами штифтового типа (автоматическим выключателям, УЗО, клеммным блокам и т. п.). Опрессовка наконечников выполняется поверх ПВХ манжеты, а не металлической втулки.



Обжатие в считанные секунды специальными пресс-клещами позволяет существенно сэкономить время монтажа



Материал наконечника: медь марки М1
Покрытие: электролитическое лужение



Материал изоляции: самозатухающий ПВХ. Класс V-0 по UL94



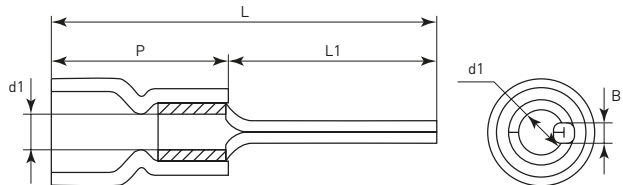
Всего три размера штыревых наконечников заменяют девять размеров втулочных

Наименование	Цвет манжеты	Сечение проводника, мм ²	Ток, А	Размеры, мм						Артикул	
				L	L ₁	P	d ₁	B	S	упаковка по 50 шт.	упаковка по 5 шт.
НШКИ 0.25-1.5 EKF PROxima	Красный	0.25-1.5	19	24,00	12,00	12,00	1,70	1,80	1,80	nshki-0.25-1.5	nshki-0.25-1.5r
НШКИ 1.0-2.5 EKF PROxima	Синий	1.0-2.5	27	24,00	12,00	12,00	2,30	2,00	2,00	nshki-1.0-2.5	nshki-1.0-2.5 r
НШКИ 2.5-6.0 EKF PROxima	Желтый	2.5-6.0	48	28,00	13,00	15,00	3,40	2,90	2,90	nshki-2.5-6.0	nshki-2.5-6.0r

ТЕХНИЧЕСКИЕ ХАРАКТЕРИСТИКИ

Параметры	Значения
Номинальное напряжение, В	660
Материал контактной части	Медь марки М1
Покрытие	Электролитическое лужение
Материал манжеты	ПВХ, не распространяет горение
Класс	V-0 по UL94
Температура эксплуатации, °С	От -55 до +135

Габаритные и установочные размеры



Особенности эксплуатации и монтажа

- Снимите изоляцию с провода на необходимую длину, без повреждения жил проводника. Длина снятия изоляции определяется длиной части под обжимку наконечника. Для облегчения ввода многожильного проводника в наконечник слегка закрутите жилу для придания ей компактной формы.
- Правильно выбирайте наконечник. Размер наконечника должен соответствовать сечению провода.
- Геометрия контактной части выбирается в соответствии с типом

- наконечника и местом подключения наконечника к клемме, а также условиями эксплуатации. При наличии вибрации или в условиях подвижного состава не используйте вилочные наконечники.
- Для опрессовки используйте пресс-клещи, оснащенные храповым механизмом. Они обеспечивают блокировку обратного хода до окончания опрессовки. Это исключает человеческий фактор: ошибки и недоопрессовку.
- Правильно устанавливайте матрицы на пресс-клещи. При смене матриц в пресс-клещах устанавливайте их так, чтобы сторона матриц с наименьшим сечением опрессовочного профиля располагалась у внешнего края губок.
- Правильно расположите наконечник на жиле. Конец зачищенной жилы должен быть видимым и располагаться вровень с опрессовочной частью наконечника или выступать не более чем на 1 мм, без выхода в контактную зону присоединения. Убедитесь в отсутствии загибания отдельных проводников жилы под изолированной манжетой. Изоляция провода должна заходить внутрь изолирующей манжеты наконечника до упора и полностью перекрываться манжетой.
- Правильно устанавливайте наконечник в матрицах пресс-клещей. При опрессовке двухконтурными матрицами (обжим по жиле и изоляции) правильно располагайте наконечник в матрицах пресс-клещей, чтобы каждый из контуров опрессовывал соответствующую часть провода. Наконечник должен заводиться с маркированной стороны матриц. Ориентируйте наконечник так, чтобы технологический шов цилиндрической части располагался сверху. Используйте цветную или цифровую маркировку на матрицах для идентификации профиля обжима под выбранный размер наконечника.
- Правильно опрессовывайте наконечник. Опрессовку необходимо производить до полного смыкания матриц пресс-клещей. После опрессовки убедитесь в целостности изолирующей манжеты и механической прочности соединения. Не должно быть какого-либо движения провода в наконечнике.