

Комплект для беспроводного управления освещением серии «Уютный дом» ПУ-П-E27

Руководство по эксплуатации. Паспорт

1. Назначение и область применения

1.1. Устройства беспроводного управления: пульт управления и приемное устройство (далее – приемник) серии «Уютный дом» ПУ-П-E27 применяются для дистанционного включения/выключения и регулирования уровня освещенности* различных светильников, люстр, торшеров, акцентной подсветки и других бытовых осветительных приборов в помещении.

1.2. Устройства предназначены для работы в сети переменного тока 230 В и частотой 50 Гц.

Обязательными для применения данных устройств являются следующие условия:

- наличие стандартного цоколя типа E27 в осветительных приборах;
- наличие свободного пространства в осветительном приборе для размещения внутри отражателя контроллера (габаритные размеры контроллера показаны на рисунке 1).

Ассортимент и функциональные характеристики устройств более подробно представлены в таблице 1.

Таблица 1

Артикул	Наименование	Состав комплекта		Количество приемников в комплекте	Функционал приемника
		Тип пульта	Тип приемника		
SQ1508-0201	Комплект для беспроводного управления освещением ПУЗ-П1.1-E27 (1 приемник) «Уютный дом» TDM	ПУЗ (3 канала) SQ1508-0207	П1-E27 SQ1508-0209	1	вкл/выкл
SQ1508-0202	Комплект для беспроводного управления освещением ПУЗ-П1.3-E27 (3 приемника) «Уютный дом» TDM	ПУЗ (3 канала) SQ1508-0207			
SQ1508-0203	Комплект для беспроводного управления освещением диммер ПУЗ-П2.3-E27 (3 приемника) «Уютный дом» TDM	ПУЗ (3 канала) SQ1508-0207	П2-E27 (диммируемый) SQ1508-0210	3	вкл/выкл, регулировка освещенности

* Функция регулирования освещенности предусмотрена только в комплекте с артикулом SQ1508-0203

2. Основные технические характеристики

2.1. Основные технические характеристики представлены в таблице 2.

Таблица 2

Наименование параметра	Значение
Напряжение, В~ AC	230
Частота сети, Гц	50
Рабочая частота управления, МГц	433,92
Радиус действия* пульта управления (на открытой местности), м	30
Подключаемая нагрузка (мощность на 1 приемник):	
Для ламп накаливания, Вт	100
Для энергосберегающих и светодиодных ламп, ВА	50
Рабочая температура эксплуатации приемника, °С	от -15 до +55
Тип элемента питания в пульте управления (входит в комплект)	3V CR2032
Степень защиты приемника	IP20
Материал корпуса приемника	АБС-пластик

Справочные значения уровня проникновения радиосигнала (доля проникающей через преграду энергии) в зависимости от материала (в сухом состоянии) препятствия: гипс, древесина, гипсокартон – 90%; кирпич, ДСП – 70%; армированный бетон – 30%; металл, металлическая сетка – 10%

*Дальность действия зависит от влажности среды, высоты монтажа и конструктивных особенностей места установки

2.2. Габаритные размеры приемника показаны на рисунке 1.

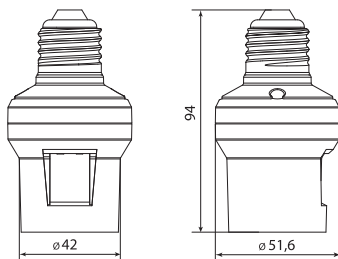


Рисунок 1. Габаритные размеры приемника, мм

3. Комплектность

В комплект поставки входят:

- Приемное устройство П1-Е27/ П2-Е27 – 1/3 шт.
- Пульт управления ПУЗ – 1 шт.
- Элемент питания типа CR2032 – 1 шт.
- Руководство по эксплуатации. Паспорт – 1 шт.
- Блisterная упаковка – 1 шт.

4. Устройство и принцип действия

4.1. Приемник выполнен в виде патрона с цоколем E27. Использование радиочастотного управления на частоте 433.92 МГц позволяет применять устройства вне прямой видимости (в отличие от обычных пультов, где используется инфракрасный сигнал).

4.2. Радиосигнал проходит через стены, мебель и прочие препятствия (уровень проникновения радиосигнала через различные препятствия более подробно показан в п. 2. Основные технические характеристики). Для защиты от ложных срабатываний в приемнике предусмотрена программа шифрования радиосигнала, которая надежно защищает от вмешательства различных пультов управления и других радиоуправляемых устройств в помещении. Приемник имеет красный светодиодный индикатор сети и кнопку для программирования параметров (рисунок 2).



Рисунок 2

5. Установка и эксплуатация

Внимание!

Для снижения влияния радиопомех не ставьте два приемника рядом друг с другом. Минимальное расстояние между ними должно быть 0,5 метра. Перед подключением к приемнику необходимо убедиться, что светильник находится во включенном состоянии (выключатель светильника включен).

5.1. Установите в пульт управления элемент питания (входит в комплект).

5.2. Вверните лампу в приемник и закрутите приемник в патрон (рисунок 3). Приемник применяется только с цоколем E27.

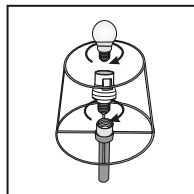


Рисунок 3

5.3. Для сохранения в памяти приемника сигнала пульта управления необходимо активировать режим обучения (рисунок 4). Нажмите и удерживайте кнопку программирования более 1 секунды. Режим обучения будет активен в течение 15 секунд и светодиодный индикатор сети будет медленно мигать.

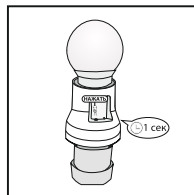


Рисунок 4

5.4. Затем, во время режима обучения приемника, нажмите кнопку ON на пульте управления. Светильник включится/выключится 2 раза, подтверждая успешную запись сигнала пульта управления в память приемника (рисунок 5). В памяти может храниться до 5 различных сигналов пультов управления. Данные сохраняются, когда приемник подключается к другому светильнику или в случае отключения питания.

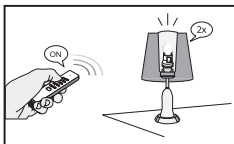


Рисунок 5

5.5. Теперь можно с помощью пульта включать/выключать приемник. Нажмите ON/OFF, чтобы включить или выключить светильник (рисунок 6).

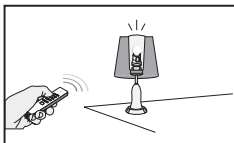


Рисунок 6

5.6. Для удаления одного кода нажмите и удерживайте кнопку программирования на приемнике более 1 секунды. Режим обучения будет активен в течение 12 секунд и светодиодный индикатор будет мигать. Когда режим обуче-

ния активен, нажмите кнопку OFF на пульте управления. Светильник включится/выключится 2 раза для подтверждения удаления кода (рисунок 7).

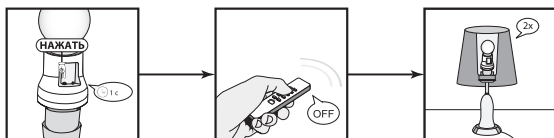


Рисунок 7

5.7. Полное удаление памяти. Нажмите и удерживайте кнопку программирования на приемнике более 1 секунды, пока светодиодный индикатор не начнет мигать. Режим удаления будет активен в течение 12 секунд. Повторно

нажмите кнопку программирования. Светильник включится/выключится 2 раза для подтверждения удаления памяти (рисунок 8).

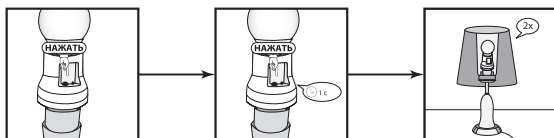


Рисунок 8

5.8. Регулировка освещенности (данная функция доступна только для артикула SQ1508-0203). Для изменения освещенности предварительно на пульте управления нужно включить приемник, нажав кнопку ON, затем необходимо еще раз нажать ON. После повторного нажатия начнется плавное изменение уровня освещенности. В это время для выбора комфортного

уровня освещенности необходимо нажать кнопку ON и уровень освещенности зафиксируется. Повторное нажатие кнопки ON на пульт управления вернет приемник в режим плавного изменения уровня освещенности.

5.9. Назначения кнопок на пульте управления представлены в таблице 3.

Таблица 3. Назначение кнопок на пульте управления

Пульт управления		Режим работы приемника	
ON	OFF	ON	OFF
1	1	Включение приемника 1	Выключение приемника 1
2	2	Включение приемника 2	Выключение приемника 2
3	3	Включение приемника 3	Выключение приемника 3
G	G	Включение всех приемников	Включение всех приемников

6. Условия транспортирования и хранения

6.1. Транспортирование изделий допускается в упаковке изготовителя любым видом крытого транспорта, обеспечивающим защиту упакованной продукции от механических повреждений, загрязнений и попадания влаги.

6.2. Хранение изделия осуществляется только в упаковке изготовителя в помещениях с естественной вентиляцией при температуре от -25 до +55 °С и относительной влажности воздуха не более 70%.

7. Гарантийные обязательства

7.1. Если в процессе эксплуатации изделия Вы сочтете, что параметры его работы отличаются от изложенных в данном Руководстве по эксплуатации, рекомендуем обратиться за консультацией в организацию, продавшую Вам изделие.

7.2. Гарантийный срок эксплуатации изделия – 5 лет со дня продажи при соблюдении потребителем правил эксплуатации, транспортирования и хранения.

Производитель оставляет за собой право внести в конструкцию изделия изменения, не ухудшающие эксплуатационные характеристики изделия.

7.3. Во избежание возможных недоразумений сохраняйте в течение срока службы документы, прилагаемые к изделию при его про-

даже (накладные, гарантийный талон).

7.4. Гарантия не распространяется на изделие, недостатки которого возникли вследствие:

- нарушения потребителем правил транспортирования, хранения или эксплуатации изделия;
- действий третьих лиц;
- ремонта или внесенных не санкционированных изготовителем конструктивных или схемотехнических изменений неуполномоченными лицами;
- отклонения от государственных стандартов (ГОСТов) и норм питающих сетей;
- неправильной установки и подключения изделия;
- действий непреодолимой силы (стихия, пожар, молния и т. п.).

8. Ограничение ответственности

8.1. Производитель не несет ответственности за:

- прямые, косвенные или вытекающие убытки, потерю прибыли или коммерческие потери, каким бы то ни было образом связанные с изделием;
- возможный вред, прямо или косвенно нанесенный изделием людям, домашним животным, имуществу в случае, если это произошло в результате несоблюдения правил и

условий эксплуатации и установки изделия либо умышленных или неосторожных действий покупателя (потребителя) или третьих лиц.

8.2. Ответственность производителя не может превысить собственной стоимости изделия.

8.3. При обнаружении неисправностей в период гарантийных обязательств необходимо обращаться по месту приобретения изделия.

9. Гарантийный талон

Комплект для беспроводного управления освещением серии ПУ-П-Е27 соответствует требованиям ТР ТС 004/2011, ТР ТС 020/2011 и признан годным к эксплуатации.

Дата изготовления «_____» _____ 201 г.

Штамп технического контроля изготовителя _____

Дата продажи «_____» _____ 201 г.

Подпись продавца _____

Штамп продающей организации _____

Если в процессе эксплуатации продукции у Вас возникли вопросы, Вы можете обратиться в сервисную службу TDM ELECTRIC по бесплатному телефону: 8 (800) 700-63-26 (для звонков на территории РФ). Подробнее об ассортименте продукции торговой марки TDM ELECTRIC Вы можете узнать на сайте www.tdme.ru.

TDM ELECTRIC
117405, РФ, г. Москва,
ул. Дорожная, д. 60 Б
тел.: +7 (495) 727-32-14
+7 (495) 640-32-14
факс: +7 (495) 727-32-44
e-mail: info@tdme.ru



Произведено по заказу и под контролем TDM ELECTRIC на заводе Веньчжоу Рокгранд Трейд Кампани, Лтд., КНР, г. Вэньчжоу, ул. Шифу, зд. «Синь», оф. A1501