

RU

UK

PL

CS

SL

SK

HR

RO

SR

BG

HU

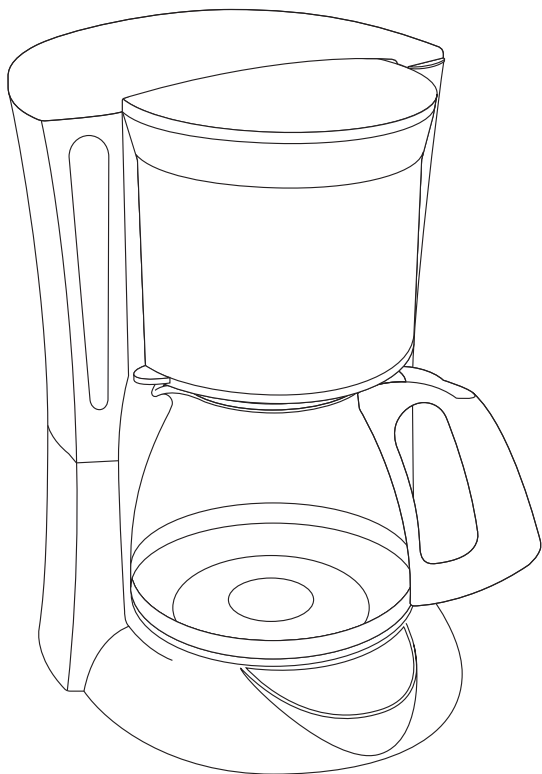
ET

LT

LV

BS

KK





- a** Крышка - Кришка - Pokrywka - Poklop - Pokrov - Vrchnák - Poklopac - Сарас - Poklopac - Капак - Fedò - Kaas - Dangtelis - Pārsegs - Poklopac - Қақпағы
- b** Резервуар - Резервуар - Zbiornik - Nádržka na vodu - Posoda za vodu - Nádržka - Spremnik - Rezervor - Reservoir - Резервоар - Vízartály - Veerpaak - Rezervuaras - Tvertne - Spremnik za vodu - Су құятын ыдысы
- c** Уровень воды - Рівень води - Poziom wody - Hladina vody - Kontrolno okence za nivo vode - Hladina vody - Pokazivač razine vode - Nivelul apei - Indikator nivoa vode - Ниво на водата - Vízszintjelző - Veetaseme näidik - Vandens lygis - Ūdens līmenis - Indikator nivoa vode - Су деңгейі
- d** Держатель фильтра - Тримач фільтра - Pojemnik na filtr - Držák filtru - Držalo filtra - Držiak na filter - Nosač filtra - Suport pentru filtru - Nosač filtera - Отделение за филтъра - Filtertartó - Filtrihoidik - Filtrò dèklas - Filtra turētājs - Nosač filtera - Алынбалы сүзгі
- e** Нагревающая пластина** - Пластина, що нагрівається** - Płyta grzewcza** - Ohřívací ploténka** - Grelna plošča** - Vyhrevná platňa** - Grijača ploča** - Suprafață de încălzire** - Grejna ploča** - Нагрываща плоча** - Melegítő lap** - Kuumutusplaat** - Kaitvietē** - Sildvirisma** - Grijača ploča** - Ыстық табаны**
- f** Кофейник с прямой ручкой* - Кофейник з прямою ручкою* - Dzbaneč* - Konvice* - Vřč za kavo* - Kanvica na kávu* - Posuda* - Cană* - Posuda* - Кана* - Kiöntő* - Kann* - Piltuvēlis* - Krūze* - Posuda* - Құман*
- g** Ложка-дозатор - Ложка-дозатор - Łyżka dozująca - Dávkovací lžička - Merilna žlička - Dávkovacia lyžica - Žlica za doziranje - Linguriță de dozare - Žlica za doziranje - Лъжица за дозиране - Adagolókanál - Doseerimislusikas - Dozavimo šaukštelis - Dozēšanas kausiņš - Kašička za doziranje - Өлшейтін қасық

* В зависимости от модели - В залежності від моделі - W zależności od modelu - *Podle modelu - Glede na model - v závislosti od modelu - - Ovisno o modelu - În funcție de model - Zavisno od modela - В зависимости от модели - Modell szerint - Olenevalt modelist - Pagal modelį - Atkarībā no modeļa - Ovisno o modelu - Улгіге байланысты

** для модели со стеклянным кофейником - для модели з скляним кофейником - Dla modelu z e sklanym dzbankiem - Pro model se skleněnou konvicí - За модел с стакляним фірчем - Pre sklenený model kanvice na kávu - За modele sa staklenom posudom - Pentru modelul cu cană de sticlă - За modele sa staklenom posudom - За модел със стъклена кана - Az üveg kávékiöntővel rendelkező modellnél - Klaaskannuga mudeli korral - Modeliui su stikliniu piltuvėliu - Modelim ar stikla krūzi - За modele sa staklenom posudom - Құманы шыны үлгілер үшін

1

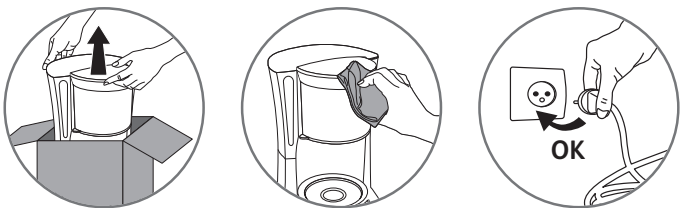


fig.1

2

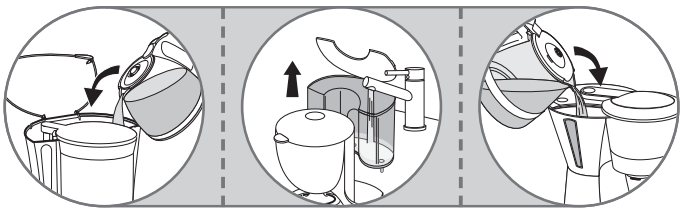


fig.2

3

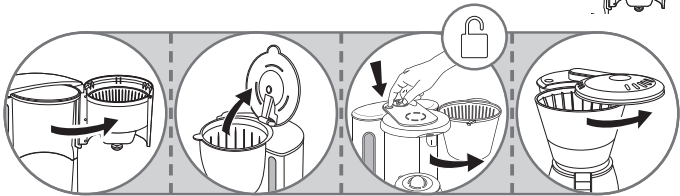


fig.3

* В зависимости от модели - В залежності від моделі - W zależności od modelu - *Podle modelu - Glede na model
 - v závislosti od modelu - - Ovisno o modelu - În funcție de model - Zavisno od modela - В зависимости от модели
 - Modell szerint - Olenevalt modelist - Pagal modelį - Atkarībā no modeļa - Ovisno o modelu-- Улгіге байланысты

4

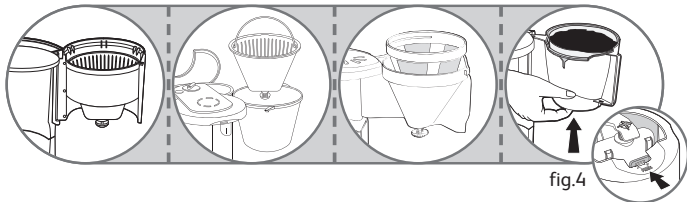


fig.4

5

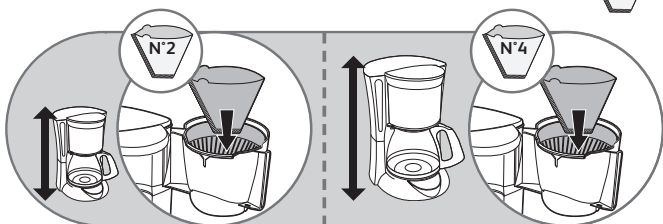


fig.5

6



fig.6

4

* В зависимости от модели - В залежності від моделі - W zależności od modelu - *Podle modelu - Glede na model
 - v závislosti od modelu - - Ovisno o modelu - In functie de model - Zaviso od modela - В зависимости от модели
 - Modell szerint - Olenevalt modelist - Pagal modelį - Atkarībā no modeļa - Ovisno o modelu - Улігіе байланысты

7



*



fig.7

8



*



fig.8

9



*

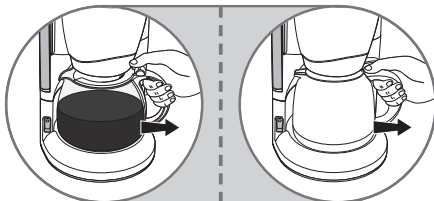


fig.9

* В зависимости от модели - В залежності від моделі - W zależności od modelu - *Podle modelu - Glede na model
 - v závislosti od modelu - - Ovisno o modelu - In functie de model - Zavisno od modela - В зависимости от модели
 - Modell szerint - Olenevalt mudelist - Pagal modelį - Atkarībā no modeļa - Ovisno o modelu - Улігіе байланысты

5



fig.10

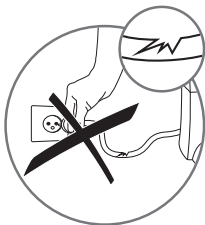


fig.11



fig.12



fig.13



fig.14



fig.15



fig.16



fig.17

* В зависимости от модели - В залежності від моделі - W zależności od modelu - *Podle modelu - Glede na model
 - v závislosti od modelu - - Ovisno o modelu - In functie de model - Zavisno od modela - В зависимости от модели
 - Modell szerint - Olenevalt modelist - Pagal modelį - Atkarībā no modeļa - Ovisno o modelu - Улігіе байланысты

- **Прежде чем использовать прибор в первый раз, внимательно прочтите инструкцию по его использованию: неправильное использование прибора освобождает производителя от какой-либо ответственности.**
- Этот прибор не предназначен для использования людьми (в том числе детьми) с ограниченными физическими или умственными способностями или лицами с недостаточным опытом или знаниями, за исключением тех случаев, когда им помогает человек, ответственный за их безопасность, присматривает за ними или предоставляет им предварительные инструкции по эксплуатации прибора.
- Следите за детьми и не разрешайте им играть с прибором.
- Прибором могут пользоваться дети в возрасте от 8 лет и старше, а также лица с недостаточным опытом и знаниями, или люди с ограниченными физическими, сенсорными или умственными способностями. Если они находятся под наблюдением или если их предварительно проинструктировали о правилах безопасного использования прибора и они осознают риски, которые он может собой представлять. Дети не должны играть с прибором. Не разрешайте детям осуществлять чистку и уход за прибором без присмотра взрослых.
- Хранить устройство в недоступном для детей моложе 8 лет месте.
- Ваш прибор предназначен для использования исключительно в домашних условиях и внутри помещения.
- Это устройство можно использовать детям, которым исполнилось 8 лет при условии, что они находятся под присмотром взрослого или были должным образом проинструктированы о том, как безопасно им пользоваться и осведомлены об уровне потенциальной угрозы. Очистка и уход за устройством может проводиться детьми старше 8 лет при условии, что они находятся

под присмотром взрослого.

- Если провод или вилка питания повреждены, не включайте прибор. Чтобы избежать опасности, обязательно замените неисправную деталь у производителя, в его службе гарантийного или сервисного обслуживания. Ремонт должен заниматься квалифицированный специалист.
- Не опускайте прибор, провод или вилку питания в воду или любую другую жидкость.
- Ваш прибор не предназначен для использования в нижеприведенных случаях, гарантия на которые не распространяется:
 - В кухонных помещениях, предназначенных для персонала магазинов, в офисах и в других рабочих помещениях,
 - На фермах,
 - Клиентами отелей, мотелей и других подобных мест проживания,
 - В комнатах и квартирах, которые снимаются на короткий срок.
- Для Вашей безопасности настоящий прибор отвечает действующим нормам и требованиям (Директиве о низком напряжении, Директиве об электромагнитной совместимости, Директиве о материалах, непосредственно контактирующих с продуктами питания, Директиве об охране окружающей среды...)

• Прежде чем подключить прибор к сети, проверьте, соответствует ли напряжение в Вашей электрической розетке напряжению, указанному на приборе и заземлена ли Ваша розетка.

Любая ошибка при подключении аннулирует гарантию.

- Любое вмешательство кроме чистки и повседневного ухода, которыми занимается пользователь, должно осуществляться специалистами уполномоченного сервисного центра.
- Не допускайте свисания провода в местах, доступных для детей.
- Для Вашей безопасности используйте только принадлежности и детали, предназначенные для Вашего прибора, предоставляемые производителем.
- Не вынимайте вилку из розетки, вытягивая её за провод.
- Не ставьте кофейник или изотермическую ёмкость на огонь или на нагревающуюся поверхность электрической плиты.
- Не наливайте воду в прибор, если он ещё не остыл.
- Всегда накрывайте работающий прибор крышкой (а).
- Все приборы проходят строгий контроль качества. Эксплуатационным испытаниям подвергаются случайно выбранные приборы. Вот почему на приборах могут присутствовать следы использования.
- Стекланный кофейник без металлических частей можно ставить в микроволновую печь и мыть в посудомоечной машине. (ВНИМАНИЕ : изотермическую ёмкость нельзя ставить ни в микроволновую печь, ни в посудомоечную машину.)
- После включения кофеварки со стекланным резервуаром, запрещается класть руку на разогретую плиту, когда Вы вынимаете посуду из кофеварки. Во время работы кофеварки, температура плиты поднимается и может вызвать ожоги.
- Не используйте кофейник или изотермическую ёмкость без крышки.

Перед первым использованием

- В первый раз включите Вашу кофеварку, не насыпая в фильтр кофе с достаточным количеством воды, необходимым для споласкивания прибора.

Приготовление кофе

(Следуйте иллюстрациям от 1 до 9)

- Используйте только холодную воду и бумажные фильтры №2 или 4 (fig.5) или же постоянный фильтр* (fig.4).
- Не превышайте максимального уровня воды, указанного на резервуаре.
- Данная кофеварка оснащена системой «капля-стоп», позволяющей налить себе кофе до момента окончания цикла. После того, как Вы налили себе кофе, поставьте кофейник или изотермическую ёмкость* на место во избежание перелива.

*В зависимости от модели

- Дозирование: Кладите одну полную ложку дозатор молотого кофе на одну большую чашку.
- Подождите несколько минут, прежде чем готовить следующую порцию кофе.
- Не готовьте следующую порцию кофе, если в кофейнике уже есть кофе.

Изотермическая ёмкость*

- Не используйте изотермическую ёмкость без крышки.
- В процессе приготовления кофе и поддержания его в горячем состоянии следите за тем, чтобы крышка была до упора повернута в правую сторону.
- Чтобы налить кофе, нажмите на рукоятку крышки изотермической ёмкости или открутите крышку на 1/2 оборота влево*.
- Не ставьте Вашу изотермическую ёмкость в микроволновую печь или в посудомоечную машину.
- Для наилучшего сохранения тепла ополосните изотермическую ёмкость перед использованием горячей водой и держите ее отдельно от кофеварки после приготовления кофе.
- В изотермической ёмкости Ваш кофе может оставаться горячим на протяжении максимум 4 часов.

Переключатель крепости* (смотрите иллюстрацию n°7)

- Переключатель крепости (fig.7) позволит Вам регулировать интенсивность приготовленного кофе.
- Для получения более крепкого кофе, поверните переключатель крепости к чёрной чашке.

Повторное нагревание кофе

- Не ставьте Ваш стеклянный кофейник в микроволновую печь, если он содержит хотя бы одну металлическую деталь. (пример : металлический обруч).

Чистка

- Для удаления использованной кофейной гущи, выньте бумажный (fig.5) или постоянный фильтр* (fig.4).
- Отключите кофеварку и дайте ей остыть.
- Чистите прибор с помощью влажной тряпочки или губки.
- Не начинайте чистку прибора до тех пор, пока он не остынет.
- Никогда не погружайте прибор в воду.

Посудомоечная машина:

- Держатель фильтра является съёмным и его можно мыть в посудомоечной машине.
- В посудомоечной машине можно мыть стеклянный кофейник без металлического обруча (без крышки).

Изотермическая ёмкость*

- Не чистите изотермическую ёмкость абразивными

моющими средствами.

- Не опускайте руку внутрь ёмкости, чтобы помпы её изнутри (можно порезаться).
- Чтобы помпы изотермическую ёмкость, наполните её водой, добавьте небольшое количество жидкости для мытья посуды, а затем сполосните большим количеством воды.
- В случае если ёмкость сильно загрязнена кофе, наполните её тёплой водой, положите в середину одну пластинку для посудомоечной машины и дайте ёмкости отмокнуть. Затем сполосните ёмкость большим количеством воды.

Удаление накипи

- Необходимо проводить очистку кофеварки от накипи каждые 40 циклов.

Вы можете использовать:

- Либо один пакет средства для удаления накипи, растворяемый в 2 больших чашках воды.
- Либо 2 больших чашки белого спиртового уксуса.
- Влейте жидкость в резервуар (b) и включите кофеварку (без кофе).
- Дайте жидкости стечь в кофейник или изотермическую ёмкость (f) в количестве, равном объёму одной чашки, а затем выключите кофеварку (для некоторых автоматических моделей необходимо отключить кофеварку от электросети).
- Дайте средству подействовать в течение одного часа.
- Повторно включите кофеварку, чтобы закончить процесс стекания.
- Включайте кофеварку 2 или 3 раза с достаточным для ополаскивания количеством воды

Гарантия не распространяется на кофеварки, не работающие или плохо работающие из-за наличия накипи.

ПРИНАДЛЕЖНОСТИ*

- Стеклянный кофейник
- Изотермическая ёмкость
- Постоянный фильтр

Давайте вместе участвовать в деле защиты окружающей среды!



① Ваш прибор содержит ценные детали, которые могут быть повторно использованы.

➔ Ответьте прибор, вышедший из употребления в пункт утилизации или в уполномоченный сервисный центр для его соответствующей переработки

*В зависимости от модели

