



# Electrolux



## ИНСТРУКЦИЯ ПО ЭКСПЛУАТАЦИИ

Серия EFP



**TM.by**  
ONLINE STORE

<https://tm.by>  
Интернет-магазин

Инструкция по эксплуатации  
электрокамина серии EFP

## Добро пожаловать в мир Electrolux

Вы выбрали первоклассный продукт от Electrolux, который, мы надеемся, доставит Вам много радости в будущем. Electrolux стремится предложить как можно более широкий ассортимент качественной продукции, который сможет сделать Вашу жизнь еще более удобной. Вы можете увидеть несколько примеров на обложке этой инструкции. А также получить подробную информацию на сайте [www.home-comfort.ru](http://www.home-comfort.ru). Внимательно изучите данное руководство, чтобы правильно использовать Ваш новый электрокамин и наслаждаться его преимуществами. Мы гарантируем, что он сделает Вашу жизнь намного комфортнее, благодаря легкости в использовании. Удачи!

Адреса сервисных центров Вы можете найти на сайте: [www.home-comfort.ru](http://www.home-comfort.ru) или у Вашего дилера.

## Содержание

<b>Введение</b>	<b>3</b>
<b>Управление электрокамином</b>	<b>5</b>
<b>Пульт дистанционного управления</b>	<b>6</b>
<b>Монтаж</b>	<b>7</b>
<b>Уход и обслуживание</b>	<b>7</b>
<b>Меры предосторожности</b>	<b>7</b>
<b>Сервисное обслуживание</b>	<b>8</b>
<b>Технические характеристики</b>	<b>8</b>
<b>Поиск неисправностей</b>	<b>9</b>
<b>Комплектация</b>	<b>9</b>
<b>Утилизация</b>	<b>9</b>
<b>Сертификация</b>	<b>9</b>
<b>Гарантийный талон</b>	<b>10</b>

Гарантийное обслуживание производится в соответствии с гарантийными обязательствами, перечисленными в гарантийном талоне.

### Примечание:

В тексте данной инструкции электрокамин может иметь такие технические названия, как прибор, устройство, аппарат и т.п.

## Введение

Внимательно прочитайте и строго выполняйте инструкции, содержащиеся в настоящем руководстве по «Уходу и эксплуатации», даже если вы чувствуете, что хорошо знакомы с подобной техникой. Сохраните руководство в надежном месте, для того, чтобы в будущем его можно было легко найти и воспользоваться им.

### Назначение прибора

Электрокамин — бытовой электрический обогреватель, предназначенный для обогрева бытовых помещений.



**Внимание!**  
**Требования, несоблюдение которых может привести к тяжелой травме или серьезно-му повреждению оборудования.**

### Примечание:

1. Если повреждена кабель питания, он должен быть заменен производителем или авторизованной сервисной службой или другим квалифицированным специалистом, во избежание серьезных травм.
2. Электрокамин должен быть установлен с соблюдением существующих местных норм и правил эксплуатации электрических сетей.
3. После установки электрокамина электрическая вилка должна находиться в доступном месте.
4. Электрокамин должен быть установлен на достаточно надежных кронштейнах.
5. Класс мощности электрокамина (указан на паспортной табличке) основан на проведенных испытаниях под определенной нагрузкой.
6. Производитель оставляет за собой право без предварительного уведомления покупателя вносить изменения в конструкцию, комплектацию или технологию изготовления изделия с целью улучшения его свойств.
7. В тексте и цифровых обозначениях инструкции могут быть допущены опечатки.
8. Если после прочтения инструкции у Вас останутся вопросы по эксплуатации прибора, обратитесь к продавцу или в специализированный сервисный центр для получения разъяснений.
9. На изделии присутствует этикетка, на которой указаны технические характеристики и другая полезная информация о приборе.



**Внимание!**  
**При эксплуатации любого электроприбора необходимо соблюдать основные меры безопасности.**

**Для снижения риска возникновения пожара, поражения электрическим током, несчастных случаев или имущественного ущерба: Перед эксплуатацией обогревателя прочтите руководство и храните его в доступном месте.**

**Используйте обогреватель только при напряжении, которое указано на паспортной табличке.**

**Не перекрывайте и не ограничивайте поток воздуха через выходные решетки во избежание перегрева и возгорания.**

**Не располагайте обогреватель в непосредственной близости к какой-либо поверхности, это может привести к перекрыванию решеток и затрудненному удалению воздуха.**

**Не располагайте обогреватель поблизости от отопительных приборов.**

**Не используйте обогреватель в местах, где используется или хранится топливо, краска или другие горючие жидкости.**

**Во время эксплуатации данный прибор нагревается. Во избежание ожогов не прикасайтесь к горячей поверхности.**

**Выключите прибор и дайте ему остыть, прежде чем перемещать в другое место. Не используйте обогреватель для сушки одежды.**

**Не вставляйте и следите за тем, чтобы в выходные отверстия не попали посторонние металлические предметы, это может привести к поражению электрическим током, возникновению пожара или повреждению прибора.**

**Не погружайте прибор в жидкость, следите за тем, чтобы жидкость не попала внутрь прибора, это может привести к поражению электрическим током.**

**Не доставайте прибор в случае падения в воду. Немедленно выньте вилку из розетки.**

**Не эксплуатируйте обогреватель с поврежденным шнуром, вилкой, в случае неисправностей, падения или любого другого повреждения. Обратитесь к квалифицированному электрику для проверки, электрической и механической настройки, сервисного обслуживания или ремонта обогревателя. Не прикасайтесь к работающему электрокамину мокрыми руками.**

**Наиболее распространенной причиной перегрева является скопление пыли**

внутри обогревателя. Регулярно удаляйте скопившуюся пыль. Для этого отключите прибор от сети и пропылесосьте вентиляционные отверстия.

При чистке прибора не используйте абразивные моющие средства. Очищайте его влажной тряпкой (не мокрой), смоченной горячей мыльной водой. Всегда отключайте прибор от сети перед чисткой.

Не подключайте прибор к источнику питания до полной сборки и регулировки.

Не используйте прибор в непосредственной близости от ванны, душа, плавательного бассейна или других емкостей с жидкостью. Прибор должен использоваться в вертикальном положении.

Перед перемещением выключите прибор и дайте ему остыть.

Не используйте прибор со скрученным шнуром питания, это может привести к перегреву и несчастным случаям.

Не рекомендуется использовать шнур-удлинитель.

Не вынимайте штепсельную вилку из розетки до выключения прибора.

Вынимая штепсельную вилку из розетки, не тяните за провод – держитесь за саму вилку. Если прибор не используется, отключите его от сети.

Этот прибор не подходит для использования на коврах с длинным ворсом и коврах Флокати.

Во время эксплуатации следите за тем, чтобы провод не касался нагреваемой поверхности.

Не прячьте провод под ковровое покрытие, не кладите сверху коврики, ковровые дорожки и т.д. Расположите провод так, чтобы не споткнуться об него.

Не скручивайте, не перегибайте и не сворачивайте провод вокруг обогревателя, это может привести к истиранию и износу изоляции. Следите за тем, чтобы провод был вынут на всю длину.

Не используйте прибор на открытом воздухе и не оставляйте его на влажном полу.

Не убирайте прибор на место его хранения, если он еще горячий.

Не разрешайте детям играть с прибором. Прибор не следует располагать непосредственно под розеткой.

Все поверхности данного прибора предназначены для предотвращения прямого доступа к нагревательным элементам и должны находиться на своих местах во время эксплуатации.

Для предотвращения перегрева не накрывайте обогреватель.

Поврежденный шнур питания должен быть заменен квалифицированным электриком во избежание несчастных случаев.

Также прибор не следует подключать к цепи, которая часто замыкается и размыкается. Используйте данный прибор только по прямому назначению согласно данному руководству. Любое другое использование не рекомендуется производителем и может привести к пожару, поражению электрическим током или несчастному случаю.

Этот прибор предназначен только для домашнего использования, не рекомендуется использовать его в промышленных целях. Нельзя использовать электрокамин в непосредственной близости от ванны, душа или бассейна.

Вблизи обогревателя нельзя распылять аэрозоли и другие легко воспламеняющиеся вещества.

Не используйте электрокамин в связке с внешним термостатом, программатором, таймером и любыми другими устройствами, автоматически включающими прибор в связи с риском пожара.

Прибор не предназначен для использования детьми, а также людьми с ограниченными возможностями, а также без опыта эксплуатации электрообогревателей.

## Подготовка к эксплуатации

### Модель EFP/W – 1100ULS

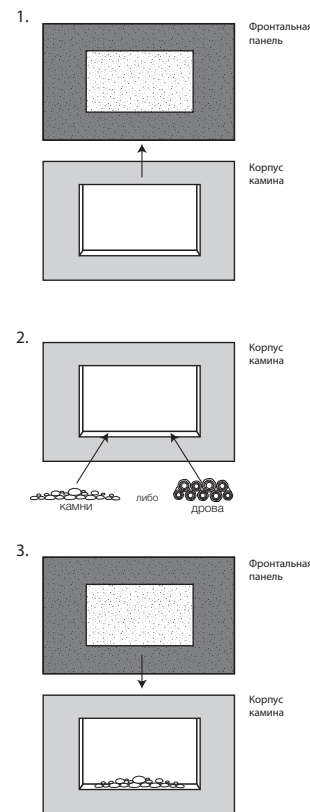
Декоративное топливо (камни, дрова) находится по обеим сторонам упаковки из пенополистирола, со стороны декоративного топлива (камни) находится пульт ДУ. Перед началом работы: модель EFP/W 1100 ULS 1.) снимите переднюю панель прибора, 2.) установите желаемый вид декоративного топлива (камни, дрова), 3.) верните переднюю панель в исходное положение как указано на схеме.

### Модели EFP/W – 1150URLS, EFP/W – 1200URLS, EFP/W – 1250ULS

Декоративное топливо (камни) находится на боковой стороне упаковки из пенополистирола, на этой же стороне размещен пульт ДУ.

Декоративное топливо (дрова) находится в упаковке за передней панелью прибора, перед началом эксплуатации: 1.) снимите переднюю панель прибора, 2.) извлеките декоративное топливо (дрова), распакуйте, установите желаемый вид декоративного топлива (камни,

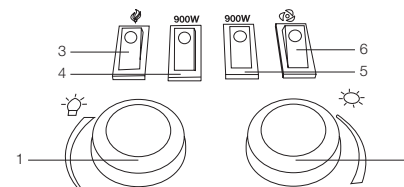
дрова), 3.) верните переднюю панель в исходное положение как указано на схеме.



## Управление электрокамином

### Панель управления

#### а) Модель EFP/C-1000RC

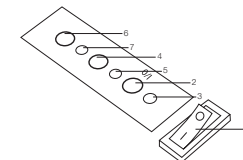


1. Регулятор интенсивности эффекта пламени
2. Регулировка термостата
3. Включение/выключение эффекта пламени

4. Режим обогрева (900 Вт)
5. Режим обогрева (900 Вт)
6. Включение вентилятора

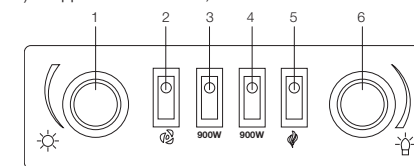
#### с) Модели

EFP/W-1150URLS, EFP/W-1200URLS, EFP/W-1250ULS, EFP/W-1100ULS, EFP/W-1200RCL, EFP/W-1300RCL, EFP/W-2000S

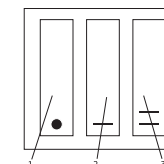


1. Кнопка включения/выключения прибора
2. Кнопка включения системы визуализации пламени/регулировка эффекта пламени (нажать в течение 3 секунд)
3. Индикатор системы визуализации пламени
4. Кнопка включения режима половинной мощности
5. Индикатор режима половинной мощности
6. Кнопка включения режима полной мощности
7. Индикатор режима полной мощности

#### д) Модели EFP/F-100, EFP/F-110



1. Регулировка термостата
  2. Режим вентилятора (без обогрева)
  3. Режим обогрева (900 Вт)
  4. Режим обогрева (900 Вт)
  5. Включение/выключение эффекта пламени
  6. Регулировка эффекта пламени
- е) Модель EFP/F-300W



1. Кнопка включения/выключения прибора (включение/выключение эффекта пламени)
2. Кнопка включения половинной мощности (1000 Вт)
3. Кнопка включения полной мощности (2000 Вт)

## Пульт дистанционного управления

(только для моделей EFP/W-1150URLS, EFP/W-1200URLS, EFP/W-1250URLS, EFP/W-1100URLS, EFP/W-1200RCL, EFP/W-1300RRCL, EFP/W-2000S)



Откройте крышку на задней поверхности пульта ДУ. Вставьте батарейки. Закройте крышку.

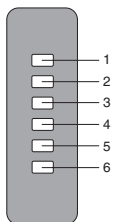
**Примечание:**

Удостоверьтесь, что полярность батареек соответствует отметкам внутри отсека для батареек.

**Внимание!**

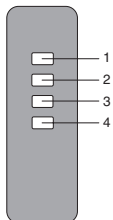
**Выньте батарейки из пульта дистанционного управления, если не собираетесь им пользоваться в течении длительного времени.**  
**Избегайте попадания прямых солнечных лучей на датчик инфракрасных лучей на передней панели электрокамина.**  
**Своевременно заменяйте батарейки в пульте дистанционного управления. Не используйте одновременно старую и новую батарейки. Старайтесь не использовать аккумуляторные батарейки.**  
**Не роняйте пульт дистанционного управления и старайтесь оберегать его от воздействия влаги.**

а) Для моделей EFP/W-1150URLS, EFP/W-1200URLS, EFP/W-1250URLS, EFP/W-1100URLS, EFP/W-2000S.



1. Включение/выключение прибора
2. Выбор режима половинной мощности
3. Выбор режима полной мощности
4. Включение эффекта пламени
5. Включение звука потрескивания дров. Пять уровней увеличения громкости.
6. Пять уровней уменьшения громкости. Выключение звука потрескивания дров.

б) Для моделей EFP/W-1200RCL, EFP/W-1300RRCL.



1. Включение/выключение прибора
2. Выбор режима половинной мощности
3. Выбор режима полной мощности
4. Включение эффекта пламени

## Установка и обслуживание

**Замена лампы**

Перед заменой ламп, убедитесь, что электрокамин отключен от электросети.

Модель EFP/C-1000RC



- Снимите заднее стекло, выкрутив 2 шурупа (рис. 1)
- Замените перегоревшую лампу (используйте новую лампу мощностью 25 Вт (рис. 2).
- Установите заднее стекло

Модели EFP/F-100, EFP/F-110



- Открутите 3 шурупа под искусственными дровами (рис. 1) и снимите их. Замените перегоревшие лампы новыми (мощностью 25 Вт). Установите дрова и закрутите шурупы.

г) Модели EFP/W-1150URLS, EFP/W-1200URLS, EFP/W-1250URLS, EFP/W-1100URLS, EFP/W-1200RCL, EFP/W-1300RRCL, EFP/W-2000S, EFP/F-300W.

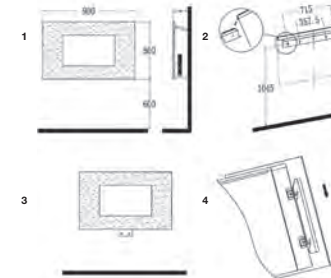
Для создания эффекта пламени в электрокаминах вышеперечисленных моделей используются современные LED лампы с увеличенным сроком службы. Самостоятельно производить замену LED ламп не рекомендуется. Вышедшие из строя лампы заменяются только в авторизованном сервисном центре.

## Монтаж

**Модели EFP/W-1150URLS, EFP/W-1200URLS, EFP/W-1250URLS, EFP/W-1100URLS, 1200RCL, EFP/W-1300RRCL, EFP/W-2000S**

Электрокамин необходимо монтировать на высоте не менее 300 мм от нижнего края прибора до пола. Рекомендуемая высота – 600 мм (рис. 1). Рекомендуемая высота от верхнего края прибора до потолка – не менее 1000 мм. Просверлите в стене отверстия для установки кронштейна (рис. 2). Установите кронштейн с помощью сделанных отверстий. Аккуратно подняв электрокамин, закрепите верхнюю заднюю рейку корпуса электрокамина на настенном кронштейне и убедитесь в том, что он установлен по центру. Аккуратно приложите электрокамин к стене. Отметьте положение нижних отверстий (рис. 3), снимите электрокамин, повернув вверх нижний кронштейн крепления. Просверлите отверстие и вставьте дюбель. Повторно установите электрокамин на кронштейн крепления, вновь поверните вниз нижний кронштейн крепления и, используя шуруп, окончательно закрепите электрокамин на месте. Установите фронтальное стекло на прибор (рис. 4).

Монтаж на примере модели EFP/W-1250URLS:

**Функция защиты от перегрева**

Прибор оборудован автоматическим выключателем, который активируется при достижении верхнего предела температуры. Обогреватель выключается автоматически в случае перегрева.

## Уход и обслуживание

**Регулярная чистка прибора при непрерывной эксплуатации**

Перед чисткой отключите электрокамин от сети питания.

Перед чисткой убедитесь, что электрокамин полностью остыл.

Используйте влажную тряпку (не мокрую), чтобы стереть с внешней части обогревателя пыль и грязь. Воспользуйтесь пылесосом, чтобы удалить пыль с искусственных дров. Убедитесь, что обогреватель полностью высох, прежде чем подключать его к сети. Срок службы прибора — 10 лет.

## Меры предосторожности

- Надежно закрепляйте электрокамин на стене или ставьте его в правильное положение.
- Электрокамин должен быть установлен таким образом, чтобы человек, принимающий ванну или душ, не мог случайно прикоснуться к панели управления.
- Прибор нельзя устанавливать под розеткой электропитания.
- Если электрокамин устанавливается на полу, не располагайте его рядом с ванной, душем или плавательным бассейном.
- При настенном варианте установки не располагайте прибор в непосредственной близости от ванны, душа или плавательного бассейна.
- В случае повреждения шнура питания обратитесь к квалифицированному электрику или сотруднику сервисной службы.



## 8 electrolux

- Не накрывайте работающий электрокамин.
- Убедитесь, что прибор полностью остыл, прежде чем убрать его на хранение.
- В случае если электрокамин планируется не использовать длительное время, рекомендуется очистить его и убрать на хранение (желательно в заводской упаковке) в прохладное сухое место.

## Сервисное обслуживание

В случае необходимости сервисного обслуживания обратитесь к продавцу.

### Замена шнура питания

Во избежание несчастных случаев поврежденный шнур питания должен быть заменен представителем сервисного центра или другим квалифицированным специалистом.

## Технические характеристики

Модель	EFP/F-300W	EFP/F100	EFP/F110	EFP/C-1000RC
Мощность, Вт	2000/1000	1800/900	1800/900	1800/900
Напряжение, В/Гц	220-240/50	220-240/50	220-240/50	220-240/50
Номинальный ток, А	9,09	8,18	8,18	8,18
Класс электробезопасности	I	I	I	I
Площадь обогрева, м <sup>2</sup>	до 25	до 23	до 23	до 23
Габариты прибора, мм	365x415x240	426x540x285	415x540x280	593x636x290
Габариты в упаковке, мм	395x435x295	490x580x345	490x580x345	660x706x350
Вес, нетто, кг	4,4	11,4	11,4	20,7
Вес, брутто, кг	5,2	13,3	13,3	22,5

Модель	EFP/W-1100ULS	EFP/W-1200URLS	EFP/W-1200RCL	EFP/W-1250ULS
Мощность, Вт	1800/900	2000/1000	2000/1000	2000/1000
Напряжение, В/Гц	220-240/50	220-240/50	220-240/50	220-240/50
Номинальный ток, А	8,18	9,09	9,09	9,09
Класс электробезопасности	I	I	I	I
Площадь обогрева, м <sup>2</sup>	до 23	до 25	до 25	до 25
Габариты прибора, мм	660x520x95	885x560x135	578x876x122	900x560x95
Габариты в упаковке, мм	720x590x150	975x630x195	648x941x194	980x630x175
Вес, нетто, кг	13,0	16,5	17,4	16,9
Вес, брутто, кг	14,2	18,3	19,5	18,7

Модель	EFP/W-1150URLS	EFP/W-1300RRCL	EFP/W-2000S
Мощность, Вт	1800/900	2000/1000	2000/1000
Напряжение, В/Гц	220-240/50	220-240/50	220-240/50
Номинальный ток, А	8,18	9,09	9,09
Класс электробезопасности	I	I	I
Площадь обогрева, м <sup>2</sup>	до 23	до 25	до 25
Габариты прибора, мм	650x520x114	578x876x138	900x560x107
Габариты в упаковке, мм	710x590x170	648x941x210	965x630x165
Вес, нетто, кг	13,0	17,5	18,0
Вес, брутто, кг	14,2	19,7	19,7

Изготовитель оставляет за собой право на внесение изменений в конструкцию и характеристики прибора.

## электрический камин 9

## Поиск неисправностей

Проблема	Решение
Нет нагрева	Убедитесь что прибор подключен к розетке
Не работает эффект пламени	Замените лампу *

\* За исключением моделей EFP/W-1150URLS, EFP/W-1200URLS, EFP/W-1250ULS, EFP/W-1100ULS, EFP/W-1200RCL, EFP/W-1300RRCL, EFP/W-2000S.

## Комплектация

- Электрокамин
- Крепежный кронштейн (для моделей EFP/W-1100ULS, EFP/W-1200RCL, EFP/W-1300RRCL, EFP/W-1150URLS, EFP/W-1200URLS, EFP/W-1250ULS, EFP/W-2000S)
- Комплект крепежей
- Декоративное топливо
- Инструкция по эксплуатации с гарантийным талоном
- Пульт дистанционного управления (для моделей EFP/W-1100ULS, EFP/W-1200RCL, EFP/W-1300RRCL, EFP/W-1150URLS, EFP/W-1200URLS, EFP/W-1250ULS, EFP/W-2000S)

## Утилизация

По окончании срока службы прибор следует утилизировать. Подробную информацию по утилизации прибора Вы можете получить у представителя местного органа власти.

## Сертификация

Информация о сертификации продукции обновляется ежегодно. (При отсутствии копии нового сертификата в коробке спрашивайте копию у продавца).

### Товар соответствует требованиям:

ТР ТС 004/2011 «О безопасности низковольтного оборудования»  
ТР ТС 020/2011 «Электромагнитная совместимость технических средств»

### Изготовитель: СИА «Грин Трейс»

**Адрес изготовителя:** ЛВ-1004  
Латвия, Рига, ул. Бикенсалас, 6.  
E-mail: info@greentrace.lv

### Импортер и уполномоченное изготовителем лицо в РФ:

ООО «Ай.Эр.Эм.Си.», 119049, г. Москва, Ленинский проспект, д. 6, стр. 7, офис. 14  
E-mail: info@imc.ru

Дата изготовления указывается на этикетке на приборе.

Изготовитель оставляет за собой право на внесение изменений в конструкцию и характеристики прибора.

Electrolux is a registered trademark used under license from AB Electrolux (publ.).  
Электролюкс – зарегистрированная торговая марка, используемая в соответствии с Electrolux AB (publ.).

Сделано в Китае

# Гарантийный талон

Настоящий документ не ограничивает определенные законом права потребителей, но дополняет и уточняет оговоренные законом обязательства, предполагающие соглашение сторон либо договор.

## Правильное заполнение гарантийного талона

Внимательно ознакомьтесь с гарантийным талоном и проследите, чтобы он был правильно заполнен и имел штамп Продавца. При отсутствии штампа Продавца и даты продажи (либо кассового чека с датой продажи) гарантийный срок изделия исчисляется с даты производства изделия. Для газовых котлов, кондиционеров типа сплит-система, чиллеров и фанкойлов обязательным также являются указанные даты пуска в эксплуатацию и штамп авторизованной организации, производившей пуск в эксплуатацию.

## Внешний вид и комплектность изделия

Тщательно проверьте внешний вид изделия и его комплектность, все претензии по внешнему виду и комплектности изделия предъявляйте Продавцу при покупке изделия.

## Общие правила установки (подключения) изделия

Установка (подключение) изделий доверяется исключительно специалистами и организациями, имеющими лицензию на данный вид работ (изделия, работающие на газе), либо специалистами компаний, авторизованных на продажу и/или монтаж и гарантийное обслуживание соответствующего типа оборудования, имеющих лицензию на данный вид работ (водонагреватели, кондиционеры типа сплит-система). Для установки (подключения) электрических водонагревателей рекомендуем обращаться в наши сервисные центры. Продавец (изготовитель) не несет ответственности за недостатки изделия, возникшие из-за его неправильной установки (подключения).

## Поздравляем Вас с приобретением техники отличного качества!

Дополнительную информацию об этом и других изделиях Вы можете получить у Продавца или по нашей информационной линии в г. Москве:

**Тел: 8-800-500-0775**

Звонок по России бесплатный, в будние дни с 8:00 до 19:00.

**E-mail: home\_comfort@home-comfort.ru**

**Адрес для писем: 125493, г. Москва, а/я 310**

**Адрес в Интернет: www.home-comfort.ru**

Модель	Серийный номер
Дата покупки	
Штамп продавца	
Дата пуска в эксплуатацию	
Штамп организации, производившей пуск в эксплуатацию	

Подробная информация о сервисных центрах, уполномоченных осуществлять ремонт и техническое обслуживание изделия, прилагается отдельным списком и/или находится на сайте. Претензии принимает уполномоченная организация. Производитель оставляет за собой право вносить изменения в конструкцию, комплектацию или технологию изготовления изделия с целью улучшения его технологических характеристик.

Также изменения вносятся в изделие без предварительного уведомления Покупателя и не влекут за собой обязательств по изменению/улучшению ранее выпущенных изделий.

Убедительно просим Вас во избежание недоразумений до установки/эксплуатации изделия внимательно изучить его инструкцию по эксплуатации.

Запрещается вносить в Гарантийный талон какие-либо изменения, а также стирать или переписывать какие-либо указанные в нем данные.

## Срок действия гарантии

Настоящая гарантия имеет силу, если Гарантийный талон правильно/четко заполнен и в нем указаны: наименование и модель изделия, его серийные номера, дата продажи, а также имеется подпись уполномоченного лица и штамп Продавца. Для газовых котлов обязательным также является указание даты пуска в эксплуатацию и штамп авторизованной организации, производившей пуск в эксплуатацию. Гарантия на кондиционеры, требующие специального монтажа (кроме мобильных), будет составлять 3 года, если монтаж кондиционера выполнен одной из Авторизованной Монтажной Организацией, и 1 год в случае, если монтаж кондиционера проведен неуполномоченной организацией. Гарантийные обязательства на монтаж таких кондиционеров несет на себе монтажная организация. Гарантия на мобильные кондиционеры 2 года.

Гарантийный срок на электрические конвекторы составляет 36 (тридцать шесть) месяцев со дня продажи Покупателю.

Гарантийный срок на электрические камины составляет 12 (двенадцать) месяцев со дня продажи изделия Покупателю.

Гарантийный срок на изделия (водонагревательные приборы) серий EWH SL, EWH S, EWH R, EWH Digital определяется следующим образом: на водосодержащую емкость (стальной бак) гарантийный срок на повреждение от коррозии составляет 96 (девяносто шесть) месяцев, а на остальные элементы изделия гарантийный срок составляет 24 (двадцать четыре) месяца.

На изделия серий EWH Quantum, EWH Quantum Slim, EWH Quantum Pro, EWH Magnum, EWH Magnum Slim на водосодержащую емкость (бак) гарантийный срок составляет 60 (шестьдесят) месяцев, а на остальные элементы изделия — 24 (двадцать четыре) месяца.

На изделия серий EWH Centurio, EWH Centurio H, EWH Centurio Silver, EWH Centurio Silver H, EWH Centurio Digital, EWH Centurio Digital H, EWH Centurio Digital Silver, EWH Centurio Digital Silver H, EWH Centurio DL, EWH Centurio DL H, EWH Centurio DL Silver, EWH Centurio DL Silver H, EWH Royal, EWH Royal H, EWH Royal Silver, EWH Royal Silver H, EWH Formax, EWH Formax DL, EWH Genie O/U, EWH Rival O/U, EWH Inferio на водосодержащую емкость (бак) гарантийный срок составляет 84 (восемьдесят четыре) месяца, а на остальные элементы изделия — 24 (двадцать четыре) месяца.

На изделия серий EWH Heatronic, EWH Heatronic Slim, EWH Heatronic DL, EWH Heatronic DL Slim, EWH AXIOmatic Slim, EWH AXIOmatic на водосодержащую емкость (бак) гарантийный срок составляет 60 (шестьдесят) месяцев, а на остальные элементы изделия — 24 (двадцать четыре) месяца.

Гарантия на нагревательный элемент в моделях AXIOmatic Slim, AXIOmatic, Advanced Heater Shield — инновационная технология защиты нагревательного элемента — специальное эмалевое покрытие. Гарантия на нагревательный элемент составляет 15 лет с момента продажи, при условии проведения своевременного технического обслуживания. Периодичность проведения обслуживания не реже одного раза в год. Техническое обслуживание должно в обязательном порядке состоять из проверки состояния магниевого анода (при значительном износе — анод подлежит замене), а также очистки внутренней полости бака и нагревательного элемента от известкового налета.

Гарантийный срок на прочие изделия составляет 24 (двадцать четыре) месяца. Указанные выше гарантийные сроки распространяются только на изделия, которые используются в личных, семейных/или домашних целях, не связанных с предпринимательской деятельностью. В случае использования изделия в предпринимательской деятельности, его гарантийный срок составляет 3 (три) месяца.

Гарантийный срок на комплектующие изделия или составные части (детали которые могут быть сняты с изделия без применения каких-либо инструментов, т.е. лезвия, поли, рашетки, корзинки, насадки, щетки, трубки, шланги, коронки фрезой и др. подобные комплектующие) составляет 3 (три) месяца. Гарантийный срок на новые комплектующие изделия или составные части, установленные на изделие при гарантийном или платном ремонте, либо приобретенные отдельно от изделия, составляет три месяца со дня выдачи Покупателю талона по окончании ремонта, либо продажи последнего этого комплектующего/составных частей.

## Действительность гарантии

Настоящая гарантия действительно только на территории РФ на изделия, купленные на территории РФ. Гарантия распространяется на производственный или конструкционный дефект изделия. Настоящая гарантия включает в себя выполнение уполномоченным сервисным центром ремонтных работ и замену дефектных деталей изделия в сервисном центре или у Покупателя (по усмотрению сервисного центра). Гарантийный ремонт изделия выполняется в срок не более 45 (сорока пять) дней.

Настоящая гарантия не дает права на возмещение и покрытие ущерба, произошедшего в результате переделки и регулировки изделия, без предварительного письменного согласия изготовителя, с целью приведения его в соответствие с национальными или местными техническими стандартами и нормами безопасности. Также обращаем внимание Покупателя на то, что в соответствии с Жилищным Кодексом РФ Покупатель обязан согласовать монтаж куленного оборудования с эксплуатирующей организацией и компетентными органами исполнительной власти субъекта Российской Федерации. Продавец и Изготовитель не несут ответственность за любые неблагоприятные последствия, связанные с использованием Покупателем куленного изделия надлежащего качества без утвержденного плана монтажа и разрешения вышеуказанных организаций.

## НАСТОЯЩАЯ ГАРАНТИЯ НЕ РАСПРОСТРАНЯЕТСЯ НА:

- периодические обслуживание и сервисное обслуживание изделия (чистку, замену фильтров);
- любые адаптации и изменения изделия, в т. ч. с целью усовершенствования и расширения обычной сферы его применения, которая указана в Инструкции по эксплуатации изделия, без предварительного письменного согласия изготовителя;

## НАСТОЯЩАЯ ГАРАНТИЯ НЕ ПРЕДОСТАВЛЯЕТСЯ В СЛУЧАЯХ:

- если будет полностью/частично изменен, стерт, удален или будет неразборчив серийный номер изделия;
- использования изделия не по его прямому назначению, и в соответствии с его Инструкцией по эксплуатации, в том числе, эксплуатация изделия с переноской или совместно со вспомогательным оборудованием, не рекомендуемым Продавцом (изготовителем);
- наличия на изделии механических повреждений (сколов, трещин, и т. д.), воздействий на изделие чрезмерной силы, химических агрессивных веществ, высоких температур, повышенной влажности/запыленности, концентрированных паров, если что-либо из перечисленного стало причиной неисправности изделия;
- ремонта/наладки/инсталляции/адаптации/пуска в эксплуатацию изделия не уполномоченными на то организациями/лицами;
- стихийных бедствий (пожар, наводнение и т. д.) и других причин, находящихся вне контроля Продавца (изготовителя) и Покупателя, которые причинили вред изделию;
- неправильного подключения изделия к электрической, газовой или водопроводной сети (в т. ч. невыполнение требований раздела Монтаж Инструкции по эксплуатации), а также неисправностей (несоответствия) рабочим параметрам и безопасности электрической, газовой или водопроводной сети и прочих внешних сетей;
- дефектов, возникших вследствие попадания внутрь изделия посторонних предметов, жидкостей, насоскомых и продуктов их жизнедеятельности, и т. д.;
- неправильного хранения изделия;
- необходимости замены расходных материалов: ламп, фильтров, элементов питания, аккумуляторов, предохранителей, а также стеклянных/фарфоровых/матерчатых и перемещаемых вручную деталей и других дополнительных быстро-

изменяющихся/сменных деталей (комплектующую) изделия, которые имеют собственный ограниченный период работоспособности, в связи с их естественным износом, или если такая замена предусмотрена конструкцией и не связана с разборкой изделия;

• дефектов системы, в которой изделие использовалось как элемент этой системы.

## Общие условия гарантийного обслуживания газовых проточных водонагревателей

Настоящая гарантия имеет силу только в случае пуска их в эксплуатацию силами специалистов уполномоченной на то авторизованной организации с составлением соответствующего Акта о пуске в эксплуатацию, а обязательным указанием даты пуска и штампа организации, производившей пуск в эксплуатацию. ВНИМАНИЕ!

В целях Вашей безопасности установка (подключение) изделий, работающих на газе, доверяется исключительно специалистами и организациями, имеющими лицензию на данный вид работ. Продавец (изготовитель) не несет ответственности за недостатки изделия, возникшие вследствие его неправильной установки (подключения), либо по причине эксплуатации в составе с магистралью водного/газового снабжения и отвода продуктов горения, несообщаемых обеслечить безопасную работу газового проточного водонагревателя.

## Общие условия гарантийного обслуживания кондиционеров

Настоящая гарантия не распространяется на недостатки работы изделия в случае, если Покупатель по своей инициативе (без учета соответствующей информации Продавца) выбрал и купил кондиционер надлежащего качества, но по своим техническим характеристикам не предназначенный для помещения, в котором он был впоследствии установлен Покупателем.

## УВАЖАЕМЫЙ ПОКУПАТЕЛЬ!

Напомним, что некачественный монтаж кондиционеров может привести его к неправильной работе и как следствие к выходу изделия из строя. Монтаж данного оборудования должен производиться согласно документу СТО НОСТРОЙ 25-0-МОНТАЖЕ И ПУСКОНАЛАДКЕ ИСПАРЯТЕЛЬНЫХ КОМПРЕССОРНО-КОНДЕНСАТОРНЫХ БЛОКОВ БЫТОВЫХ СИСТЕМ КОНДИЦИОНИРОВАНИЯ В ЗДАНИЯХ И СООРУЖЕНИЯХ». Гарантию на монтажные работы и связанные с ними недостатки в работе изделия несет монтажная организация. Производитель (продавец) вправе отказать в гарантии на изделие смонтированное и введенное в эксплуатацию с нарушением стандартов и инструкций. Гарантия на кондиционеры, требующие специального монтажа (кроме мобильных), будет составлять 3 года, если монтаж кондиционера выполнен одной из Авторизованной Монтажной Организацией, и 1 год в случае, если монтаж кондиционера проведен неуполномоченной организацией. Гарантийные обязательства на монтаж таких кондиционеров несет на себе монтажная организация.

## Общие условия гарантийного обслуживания водонагревательных приборов

Настоящая гарантия не предоставляется, если неисправности в водонагревательных приборах возникли в результате невыполнения либо нарушения требований по монтажу и эксплуатации, указанных в инструкции по эксплуатации, замерзания или всего лишь однократного превышения максимальной допустимой давления воды, указанного на заводской табличке с характеристиками водонагревательного прибора; эксплуатации без защитных устройств или устройств, не соответствующих техническим характеристикам водонагревательных приборов; использование коррозионно-активной воды; коррозии от электрохимической реакции, несвоевременного технического обслуживания водонагревательных приборов в соответствии с инструкцией по эксплуатации (в том числе: несоблюдение установленных инструкцией параметров жесткости и сроков проведения технического обслуживания в объеме, указанном в инструкции).

## Общие условия гарантийного обслуживания увлажнителей воздуха

В обязательном порядке при эксплуатации ультразвуковых увлажнителей воздуха следует использовать оригинальный фильтр-картридж для умягчения воды. При наличии фильтра-картриджа рекомендуется использовать водопроводную воду без предварительной обработки или очистки. Срок службы фильтра-картриджа зависит от степени жесткости используемой воды и может непрогнозируемо уменьшаться, в результате чего возможно образование белого осадка вокруг увлажнителя воздуха и на мембране самого увлажнителя воздуха (данный осадок может не удаляться и при помощи прилагаемой к увлажнителю воздуха щетки). Для снижения вероятности возникновения такого осадка фильтр-картридж требует периодической своевременной замены. Вследствие выработки ресурса фильтров у увлажнителей воздуха может снижаться производительность выхода влаги, что требует регулярной периодической замены фильтров в соответствии с инструкцией по эксплуатации. За перечисленные в настоящем пункте последствия несоблюдения Покупателем инструкций и рекомендаций Продавец, Импортёр, Изготовитель ответственности не несут и настоящая гарантия на такие последствия не распространяется. При эксплуатации увлажнителя воздуха рекомендуется использовать только оригинальные аксессуары производителя. Покупатель-потребитель предупрежден о том, что в соответствии с п.11 «Перечня непродовольственных товаров надлежащего качества, не подлежащих возврату или обмену на аналогичный товар другого размера, формы, габарита, фасона, расцветки или комплектации» Пост. Правительства РФ от 19.01.1998 № 55 он не вправе требовать обмена куленного изделия в порядке ст. 25 Закона «О защите прав потребителей» и ст. 502 ГК РФ.

С момента подписания Покупателем Гарантийного талона считается, что: в все необходимые информации о куленном изделии и его потребительских свойствах в соответствии со ст. 10 Закона «О защите прав потребителей» предоставлена Покупателю в полном объеме;

- Покупатель получил Инструкцию по эксплуатации куленного изделия на русском языке и .....
- Покупатель ознакомлен и согласен с условиями гарантийного обслуживания/особенностями эксплуатации куленного изделия;
- Покупатель претензий к внешнему виду/комплектности/ .....

..... если изделие проверялось в присутствии Покупателя написать "работе"

куленного изделия не имеет.

Покупатель: \_\_\_\_\_

Подпись: \_\_\_\_\_ Дата: \_\_\_\_\_

ИЗЫМАЕТСЯ МАСТЕРОМ ПРИ ОБСЛУЖИВАНИИ/ВИЛУЧАЕТСЯ МАЙСТРОМ ПРИ ОБСЛУГОВЫВАНИИ

## ТАЛОН НА ГАРАНТИЙНОЕ ОБСЛУЖИВАНИЕ/ ТАЛОН НА ГАРАНТИЙНОЕ ОБСЛУГОВЫВАНИЕ



Модель/ Модель: .....  
Серийный номер/ Серийный номер: .....  
Дата покупки/Дата покупки: .....  
Штамп продавца/ Штамп продавца: .....  
Дата пуска в эксплуатацию/ Дата пуска в эксплуатацию: .....

Штамп организации, производившей пуск в эксплуатацию/  
Штамп организации, що робила пуск в експлуатацію

ИЗЫМАЕТСЯ МАСТЕРОМ ПРИ ОБСЛУЖИВАНИИ/ВИЛУЧАЕТСЯ МАЙСТРОМ ПРИ ОБСЛУГОВЫВАНИИ

## ТАЛОН НА ГАРАНТИЙНОЕ ОБСЛУЖИВАНИЕ/ ТАЛОН НА ГАРАНТИЙНОЕ ОБСЛУГОВЫВАНИЕ



Модель/ Модель: .....  
Серийный номер/ Серийный номер: .....  
Дата покупки/Дата покупки: .....  
Штамп продавца/ Штамп продавца: .....  
Дата пуска в эксплуатацию/ Дата пуска в эксплуатацию: .....

Штамп организации, производившей пуск в эксплуатацию/  
Штамп организации, що робила пуск в експлуатацію

## Гарантійний талон

Дійсний документ не обмежує визначені законом права споживачів, але доповнює й уточнює обговорені законом зобов'язання, що приписують угоду сторін або договір.

### Правильне заповнення гарантійного талона

Уважно ознайомтеся з гарантійним талоном і простежте, щоб він був правильно заповнений і мав штамп Продавця. При відсутності штампа Продавця і дати продажу (або касового чека з датою продажу) гарантійний термін виробу відліковується з дати виробництва виробу. Для газових котлів, колоннок, спліт-систем і фенкоїлов слід також обов'язково вказувати дату (також є обов'язковим є вказування дати) введення в експлуатацію і штамп авторизованої організації, що здійснювала введення в експлуатацію.

### Зовнішній вигляд і комплектність виробу

Ретельно перевірте зовнішній вигляд виробу і його комплектність, усі претензії стосовно зовнішнього вигляду і комплектності виробу пред'являйте Продавцеві при покупці виробу.

### Установка (підключення) виробу

З метою Вашої безпеки установка (підключення) виробів, що працюють на газі, допускається винятково фахівцями й організаціями, що мають ліцензії на даний вид робіт. Продавець (виготовлювач) не несе відповідальності за недоліки виробу, що виникли через його неправильну установку (підключення).

Для установки (підключення) електричних водонагрівачів рекомендуємо звертатися в наші сервісні центри. Ви можете скористатися послугами будь-яких інших кваліфікованих фахівців, однак Продавець (виготовлювач) не несе відповідальності за недоліки виробу, що виникли через його неправильну установку (підключення).

Установка (підключення) кондиціонерів типу спліт-система повинна виконуватися фахівцями компанії, авторизованих на продаж і/або монтаж і гарантійне обслуговування даного типу устаткування, що мають ліцензію на даний вид робіт. Продавець (виготовлювач) не несе відповідальності за недоліки виробу, що виникли через його неправильну установку (підключення).

Додаткову інформацію про цей і інший виробу Ви можете одержати в Продавця.

Модель	Серійний номер
Дата покупки	
Штамп продавця	
Дата пуску в експлуатацію	
Штамп організації, що робила пуск в експлуатацію	

**Вітаємо Вас із придбанням техніки відмінної якості!**

У конструкцію, комплектацію або технологію виготовлення виробу, з метою поліпшення його технологічних характеристик, можуть бути внесені зміни. Такі зміни вносяться у виріб без попереднього повідомлення Покупця і не несуть зобов'язань по зміні/поліпшенню раніше випущених виробів.

Переконливо просимо Вас щоб уникнути непорозумінь до установки / експлуатації виробу уважно вивчити його інструкцію з експлуатації. Забороняється вносити в Гарантійний талон будь-які зміни, а також стирати або перепишувати які-небудь зазначені в ньому дані. Дійсна гарантія має силу, якщо Гарантійний талон правильно/чітко заповнений і в ньому зазначені: найменування і модель виробу, його серійні номери, дата продажу, а також є підпис уповноваженої особи і штамп Продавця.

Гарантійний термін на маселоповнений радіатор, тепловентилятор і на електричний камінь складає 12 (дванадцять) місяців із дня продажу виробу Покупцеві.

Гарантійний термін на зволожувачі повітря і на мобільні кондиціонери складає 12 (дванадцять) місяців із дня продажу виробу Покупцеві. Гарантійний термін на виробу (водонагрівальні прилади) серій EWH SL, EWH S, EWH R, EWH Digital, EWH Slim визначається в такий спосіб: на водомістку ємність (сталевий бак) гарантійний термін на uszkodження від корозії складає 96 (дев'яносто шість) місяців, а на інші елементи виробу гарантійний термін складає 24 (двадцять чотири) місяці. На виробу серій EWH Quantum, EWH Quantum Slim, EWH Magnum, EWH Magnum Slim на водомістку ємність (бак) гарантійний термін складає 60 (шістдесят) місяців, а на інші елементи виробу складає 24 (двадцять чотири) місяці.

На виробу серій EWH Centurio, EWH Centurio H на водомістку ємність (бак) гарантійний термін складає 84 місяці, а на інші елементи виробу складає 24 (двадцять чотири) місяці.

Дійсна гарантія поширюється на виробничий або конструкційний дефект виробу. Дійсна гарантія містить у собі виконання уповноваженим сервісним центром ремонтних робіт і заміну дефектних деталей виробу в сервісному центрі або в Покупця (по розсуду сервісного центра). Гарантійний ремонт виробу виконується в термін, передбачені Законом "Про захист прав споживача".

Зазначений вище гарантійний термін поширюється тільки на виробу, що використовуються в особистих, сімейних або домашніх цілях, не зв'язаних з підприємницькою діяльністю. У випадку використання виробу в підприємницькій діяльності, його гарантійний термін складає 3 (три) місяці. Гарантійний термін на комплектуючі виробу (деталі, які можуть бути зняті з виробу без застосування яких-небудь інструментів, тобто шувальди, полички, прати, кошики, насадки, шпиги, трубки, шланги, коронки пальників і ін. подібні комплектуючі) складає 3 (три) місяці.

Гарантійний термін на нові комплектуючі виробу або складові частини, установлені на виріб при гарантійному або платному ремонті, або придбані окремо від виробу, складає три місяці з дня видачі Покупцеві виробу по закінченні ремонту, або продажу останньому цих комплектуючих/складових частин.

Дійсна гарантія дійсна тільки на території України на виробу, куплені на території України.

Дійсна гарантія не дає права на відшкодування і покриття збитку, що відбувся в результаті переробки і регулювання виробу, без попередньої письмової згоди виготовлювача, з метою приведення його у відповідність з національними або місцевими технічними стандартами і нормами безпеки, що діють у будь-якій іншій країні, у якій цей виріб був спочатку проданий. Продавець і Виготовлювач знімають із себе усяку відповідальність за будь-які несприятливі наслідки, зв'язані з використанням куленого виробу без затвердженого плану монтажу і дозволу відповідних організацій.

ДІЙСНА ГАРАНТІЯ НЕ ПОШИРЮЄТЬСЯ НА:

- періодичне обслуговування і сервісне обслуговування виробу (чищення, заміну фільтрів);
  - будь-які адаптації і зміни виробу, у т.ч. з метою удосконалення і розширення звичайної сфери його застосування, що зазначена в Інструкції з експлуатації виробу, без попередньої письмової згоди виготовлювача.
- ДІЙСНА ГАРАНТІЯ НЕ НАДАЄТЬСЯ У ВИПАДКАХ:

- якщо буде цілком /частково змінений, стертий, вилучений або буде нерозбірливий серійний номер виробу;
- використання виробу не по його прямому призначенню, не відповідно до його Інструкції по експлуатації, у тому числі, експлуатації виробу з переваганням або спільно з допоміжним устаткуванням, Продавцем, що не рекомендується, (виготовлювачем);
- наявності на виробі механічних uszkodжень (сколошви, тріщини, і т.д.), впливів на виріб надмірної сили, хімічно агресивних речовин, високих температур, підвищеної вологості/запильності, концентрованих парів, якщо що-небудь з перерахованого стало причиною несправності виробу ;

- ремонту/налагодження/інсталяції/адаптації/ пуску в експлуатацію виробу не уповноваженими на те організаціями/особами;
- стихійних лих (пожежа, повінь і т.д.) і інших причин, що знаходяться поза контролем Продавця (виготовлювача) і Покупця, що заподіяли шкоди виробу;
- неправильного підключення виробу до електричної, газової або водопівної мережі, а також несправностей (невідповідностей) робочим

параметрам і безпеці) електричної, газової або водопівної мережі й інших зовнішніх мереж ;

- дефектів, що виникли внаслідок влучення у середині виробу сторонніх предметів, рідин, комаш і продуктів їхньої життєдіяльності, і т.д.
- неправильного збереження виробу;
- необхідності заміни ламп, фільтрів, елементів живлення, акумуляторів, запобіжників, а також скляних/порцелянових/матер'яних і переміщуваних вручну деталей і інших додаткових деталей, що швидко зношуються, та змінних деталей (комплектуючих) виробу, що мають власний обмежений період працездатності, у зв'язку з їх природним зносом, або якщо така заміна передбачена конструкцією і не зв'язана з розбиранням виробу;
- дефектів системи, у якій виріб використовувався як елемент цієї системи.

### Особливі умови гарантійного обслуговування водонагрівальних приладів

Ця гарантія не надається, якщо несправності у водонагрівальних приладах виникли в результаті: замерзання або всього лише одноразового перевищення максимально допустимого тиску води, зазначеного на заводській табличці з характеристиками водогрійного приладу; експлуатації без захисних пристроїв або пристроїв не відповідають технічним характеристикам водонагрівальних приладів; використання корозійно-активної води; корозії від електрохімічної реакції, несвоєчасного технічного обслуговування водонагрівальних приладів відповідно до інструкції з експлуатації (у тому числі: недотримання встановлених інструкцією періодичності та термінів проведення технічного обслуговування, в обсязі, зазначеному в інструкції).

Для газових проточних водонагрівачів справжня гарантія має силу тільки у разі пуску їх в експлуатацію силами фахівців уповноваженої і авторизованої організації із складанням відповідного Акту про введення в експлуатацію з обов'язковою вказівкою дати пуску і штампу організації, що робила введення в експлуатацію.

УВАГА!

В цілях вашої безпеки установка (підключення) виробів, працюючих на газі, допускається виключно фахівцями і організаціями, що мають ліцензії на цей вид робіт.

Продавець (виробник) не несе відповідальності за недоліки, що виникли внаслідок його неправильної установки (підключення), або унаслідок експлуатації в складі з магістралями водного/газового постачання і продуктів горіння, нездатності забезпечити безпечною роботу газового проточного водонагрівача.

### Особливі умови гарантійного обслуговування зволожувачів повітря

В обов'язковому порядку при експлуатації ультразвукових зволожувачів повітря необхідно використовувати оригінальний фільтр-картридж для з'ясування води. Рекомендується використовувати дистильовану або попередньо очищену воду. Термін служби фільтра-картриджа залежить від ступеня твердості використовуваної води і може не прогнозовано зменшуватися, в результаті чого можливе утворення білого осаду навколо зволожувача повітря і на мембрані самого зволожувача повітря (даний осад може не віддалятися і за допомогою прикладеної до зволожувача повітря щіткою). Для зникнення ймовірності виникнення такого осаду фільтр-картридж вимагає періодичної своєчасної заміни. Внаслідок вироблення ресурсу фільтрів в зволожувачі повітря може зникнути продуктивність виходу вологи, що вимагає регулярної періодичної заміни фільтрів відповідно до інструкції по експлуатації. За перераховані в дійсному пункті несправності зволожувачів повітря і виниклий у зв'язку з такими несправностями який-небудь збиток у Покупця і третіх осіб Продавець, Імпортер, Виготовлювач відповідальності не несуть і дійсна гарантія на такі несправності зволожувачів повітря не поширюється. При експлуатації зволожувачів повітря рекомендується використовувати тільки оригінальні аксесуари виробника.

З моменту підписання Покупцем Гарантійного талона вважається, що:

- Уся необхідна інформація про куплений виріб і його споживачів властивості у відповідності зі ст. 15 Закону "Про захист прав споживачів" надана Покупцеві в повному обсязі;
- Покупець одержав Інструкцію з експлуатації куленого виробу російською та ..... мовою;

- Покупець ознайомлений і згодний з умовами гарантійного обслуговування/особливостями експлуатації куленого виробу;
- Покупець претензій до зовнішнього вигляду/комплектності ..... купленого товару не має.

якщо виріб перевірявся в присутності Покупця написати "робот"

Покупець:

Підпис:

Дата:



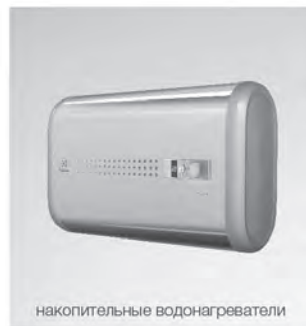
инверторные сплит-системы



мобильные кондиционеры



маслонаполненные радиаторы



накопительные водонагреватели



проточные водонагреватели



газовые колонки



электрические камины



конвекторы



тепловентильаторы



электросушители для рук

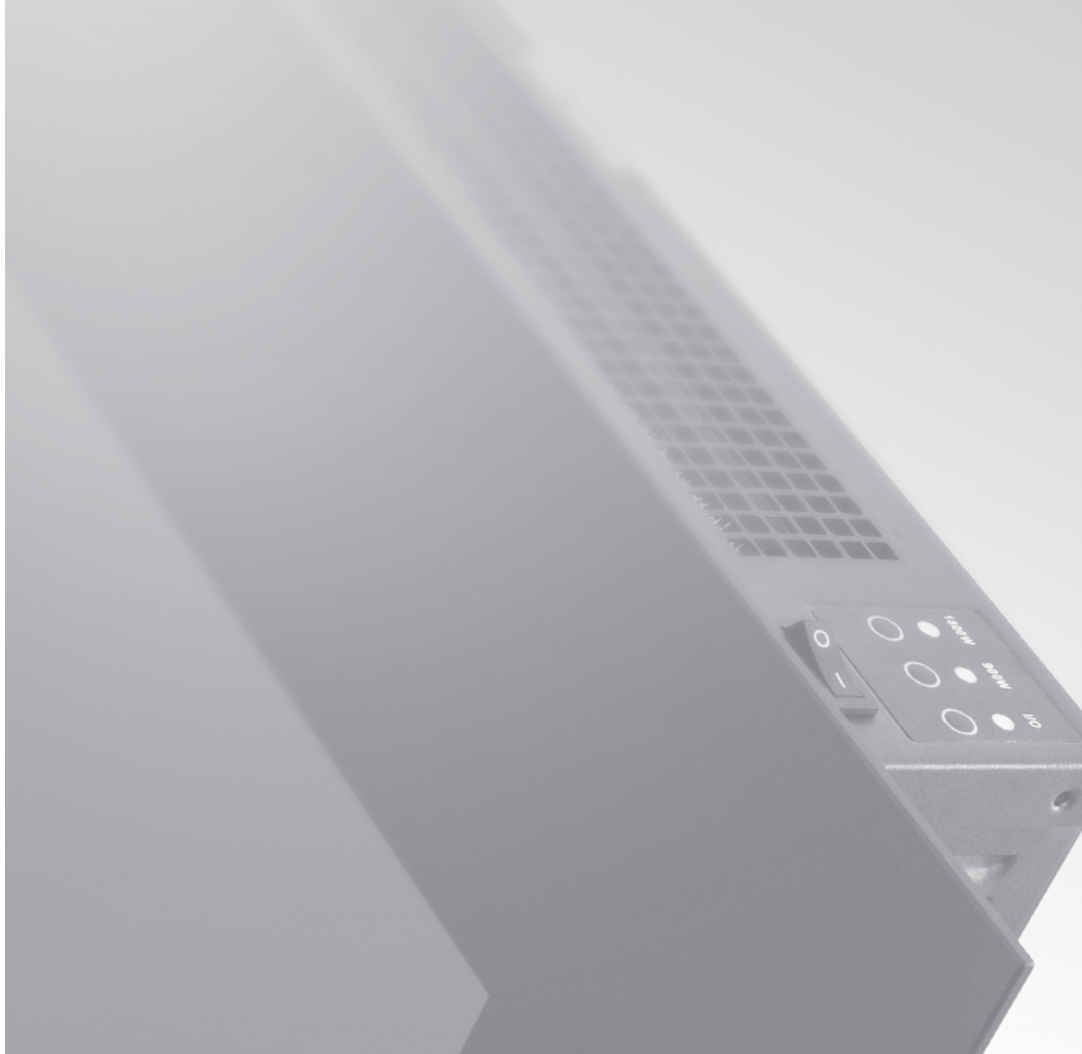


увлажнители



мойки воздуха





В тексте и цифровых обозначениях инструкции могут быть допущены технические ошибки и опечатки.

Изменения технических характеристик и ассортимента могут быть произведены без предварительного уведомления.

Electrolux is a registered trademark used under license from AB Electrolux (publ.).

Электролюкс - зарегистрированная торговая марка, используемая в соответствии с Electrolux AB (публ.).

**home-comfort.ru**  
**electrolux.ru**



**TM.by**  
ONLINE STORE

<https://tm.by>  
Интернет-магазин