

### Монтажный шаблон для отопительного модуля электрического конвектора Ballu Transformer system

Приложите данный монтажный шаблон к стене и отметьте положение отверстий для сверления

### Mounting template for Ballu Transformer system heating module

Attach this mounting template to the wall and mark the holes for drilling

Линия установки уровня



### ГАРАНТИЙНЫЙ ТАЛОН

Настоящий документ не ограничивает определенные законом права потребителей, но дополняет и уточняет оговоренные законом обязательства, представляющие согласные стороны либо договор

#### Поздравляем Вас с приобретением техники отличного качества!

Внимательно ознакомьтесь с гарантийным талоном и проследите, чтобы он был правильно заполнен и имел штамп Продавца. При отсутствии штампа и даты продажи (либо кассового чека с датой продажи) гарантийный срок изделия исчисляется со дня его изготовления.

Тщательно проверьте внешний вид изделия и его комплектность, все претензии по внешнему виду и комплектности изделия предъявляйте Продавцу при покупке изделия. Гарантийное обслуживание купленного Вами прибора осуществляется через Продавца, специализированные сервисные центры или монтажную организацию, проводившую установку прибора (если изделие нуждается в специальной установке, подключении или сборке).

По всем вопросам, связанным с техобслуживанием изделия, обращайтесь в специализированные сервисные центры. Подробная информация о сервисных центрах, уполномоченных осуществлять ремонт и техническое обслуживание изделия, находится на сайте [www.ballu.ru](http://www.ballu.ru).

Дополнительную информацию Вы можете получить у Продавца или по нашей информационной линии в Москве:

Тел.: 8 (800) 500-07-75  
По России звонок бесплатный  
E-mail: [service@ballu.ru](mailto:service@ballu.ru)  
Адрес для писем: 125493, г. Москва, а/я 310  
Адрес в Интернет: [www.ballu.ru](http://www.ballu.ru)

В случае неисправности прибора по вине изготовителя обязательство по устранению неисправности ложится на уполномоченную изготовителем организацию. В данном случае покупатель в праве обратиться к Продавцу. Ответственность за неисправность прибора по вине организации, проводившей установку (монтаж) прибора, ложится на монтажную организацию. В данном случае необходимо обратиться к организации, проводившей установку (монтаж) прибора.

Для установки (подключения) изделия (если изделие нуждается в специальной установке, подключении или сборке) рекомендуем обращаться в специализированные сервисные центры. Вы можете воспользоваться услугами квалифицированных специалистов, однако Продавец, Уполномоченная изготовителем организация, Импортёр, Изготовитель не несет ответственности за недостатки изделия, возникшие из-за его неправильной установки (подключения).

В конструкции, комплектации или технологии изготовления изделия, с целью улучшения его технических характеристик, могут быть внесены изменения. Такие изменения вносятся в изделие без предварительного уведомления Покупателя и не влекут обязательств по изменению/улучшению ранее выпущенных изделий. Убедительно просим Вас во избежание недоразумений до установки/эксплуатации изделия внимательно изучить его инструкцию по эксплуатации. Запрещается вносить в Гарантийный талон какие-либо изменения, а также стирать или переписывать какие-либо указанные в нем данные. Настоящая гарантия имеет силу, если Гарантийный талон правильно/четко заполнен и в нем указаны: наименование и модель изделия, его серийные номера, дата продажи, а также имеется подпись уполномоченного лица и штамп Продавца.

#### Настоящая гарантия распространяется на производственный или конструкционный дефект изделия.

Выполнение уполномоченным сервисным центром ремонтных работ и замена дефектных деталей изделия производятся в сервисном центре или у Покупателя (по усмотрению сервисного центра). Гарантийный ремонт изделия выполняется в срок не более 45 дней. В случае, если во время устранения недостатков товара станет очевидным, что они не будут устранены в определенный согласенными сторонами срок, стороны могут заключить соглашение о новом сроке устранения недостатков товара. Указанный срок гарантийного ремонта изделия распространяется только на изделия, которые используются в личных, семейных или домашних целях, не связанных с предпринимательской деятельностью. В случае использования изделия в предпринимательской деятельности его гарантийный срок составляет 3 (три) месяца.

Гарантийный срок на комплектующие изделия (детали, которые могут быть сняты с изделия без применения каких-либо инструментов, т.е. щипки, полки, решетки, корзины, насадки, щетки, трубки, шпатели и др. подобные комплектующие) составляет 3 (три) месяца. Гарантийный срок на новые комплектующие изделия, установленные на изделие при гарантийном или платном ремонте, либо приобретенные отдельно от изделия, составляет 3 (три) месяца со дня выдачи Покупателем изделия по окончании ремонта, либо продажи последнему этих комплектующих. Настоящая гарантия действительна только на территории РФ на изделия, купленные на территории РФ.

Настоящая гарантия не дает права на возмещение и покрытие ущерба, произошедшего в результате передачи или регулировки изделия, без предварительного письменного согласия изготовителя, с целью приведения его в соответствие с национальными или местными техническими стандартами и нормами безопасности, действующими в любой другой стране, кроме РФ, в которой это изделие было первоначально продано.

#### Настоящая гарантия не распространяется на:

- периодическое обслуживание и сервисное обслуживание изделия (чистку, замену фильтров, форсунок, электродов, роторов, лопаток, соединительных втулок, уплотнений или устройств, выполняющих функции фильтров);
- любые адаптации и изменения изделия, в т.ч. с целью усовершенствования и расширения обычной сферы его применения, которая указана в Инструкции по эксплуатации изделия, без предварительного письменного согласия изготовителя;
- аксессуары, входящие в комплект поставки.

#### Настоящая гарантия также не предоставляется в случаях:

- если будет полностью/частично изменен, стерт, удален или будет неразборчив серийный номер изделия;
- использование изделия не по его прямому назначению, не в соответствии с его Инструкцией по эксплуатации, в том числе, эксплуатации изделия с перегрузкой или совместно со вспомогательным оборудованием, не рекомендуемым Продавцом, уполномоченной изготовителем организацией, импортером, изготовителем;
- наличие на изделии механических повреждений (сколов, трещин и т.д.), воздействий на изделие чрезмерной силы, химически агрессивных веществ, высоких температур, повышенной влажности/запыленности, концентрированных паров, если что-либо из перечисленного стало причиной неисправности изделия;
- ремонта/наладки/инсталляции/адаптации/пуска изделия в эксплуатацию не уполномоченными на то организациями/лицами; стихийных бедствий (пожар, наводнение и т.д.) и других причин, находящихся вне контроля Продавца, уполномоченной изготовителем организацией, импортером, изготовителем и Покупателя, которые причинили вред изделию;
- неправильного подключения изделия к электрической или водопроводной сети, а также неисправностей (несоответствие рабочих параметров) электрической или водопроводной сети и прочих внешних сетей;
- применения не рекомендованного, некачественного и загрязненного топлива;
- дефектов, возникших вследствие попадания внутрь изделия посторонних предметов, жидкостей, кроме предусмотренных инструкцией по эксплуатации, насекомых и продуктов их жизнедеятельности и т.д.;
- неправильного хранения изделия;
- необходимости замены ламп, фильтров, элементов литания, аккумуляторов, предохранителей, а также стеклянных/фарфоровых/матерчатых и перемещаемых вручную деталей и других дополнительных быстрознающихся/сменных деталей изделия, которые имеют собственный ограниченный период работоспособности в связи с их естественным износом (форсунок, электроды, роторы, лопатки – 3 месяца с момента продажи), или если такая замена предусмотрена конструкцией и не связана с разборкой изделия;
- дефектов системы, в которой изделие использовалось как элемент этой системы;
- дефектов, возникших вследствие невыполнения Покупателем указанной ниже Памятки по уходу за конвектором.

Покупатель-потребитель предупрежден о том, что в соответствии с п. 11 «Перечня недопустимых товаров надлежащего качества, не подлежащих возврату или обмену на аналогичный товар другого размера, формы, габарита, факса, расцветки или комплектации» Пост. Правительства РФ от 19.01.1998 № 55 он не вправе требовать обмена купленного изделия в порядке ст. 25 Закона «О защите прав потребителей» и ст. 502 ГК РФ. С момента подписания Покупателем Гарантийного талона считается, что:

- вся необходимая информация о купленном изделии и его потребительских свойствах предоставлена Покупателю в полном объеме, в соответствии со ст. 10 Закона «О защите прав потребителей»;
- покупатель получил Инструкцию по эксплуатации купленного изделия на русском языке;
- покупатель ознакомлен и согласен с условиями гарантийного обслуживания/особенностями эксплуатации купленного изделия;
- покупатель претензий внешнему виду/комплектности купленного изделия не имеет.

если изделие проверено в присутствии Покупателя, написать «работает»

Подпись Покупателя: .....

Дата: .....

Приборы и аксессуары можно приобрести в фирменном интернет-магазине: <http://shop.ballu.ru> или в торговых точках Вашего города.

## Ballu HOME



Перед началом эксплуатации прибора внимательно изучите данное руководство и храните его в доступном месте.

### РУКОВОДСТВО ПО ЭКСПЛУАТАЦИИ

Обогреватели электрические бытовые конвекционного типа Evolution Transformer System ВЕС/EVU-1500 | ВЕС/EVU-2000 | ВЕС/EVU-2500

#### Используемые обозначения

**ВНИМАНИЕ!** Требуется, несоблюдение которых может привести к тяжелой травме или серьезному повреждению оборудования.

**ОСТОРОЖНО!** Требуется, несоблюдение которых может привести к серьезной травме или летальному исходу.

- ПРИМЕЧАНИЕ:**
1. конвектор должен быть установлен с соблюдением существующих местных норм и правил эксплуатации электрических сетей;
  2. после установки конвектора электрическая вилка должна находиться в доступном месте;
  3. конвектор должен быть установлен на достаточно надежных кронштейнах;
  4. класс мощности обогревателя (указан на паспортной табличке) основан на проведенных испытаниях под определенной нагрузкой;
  5. производитель оставляет за собой право без предварительного уведомления покупателя вносить изменения в конструкцию, комплектацию или технологию изготовления изделия с целью улучшения его свойств;
  6. в тексте и цифровых обозначениях инструкции могут быть допущены опечатки;
  7. если после прочтения инструкции у вас останутся вопросы по эксплуатации прибора, обратитесь к продавцу или в специализированный сервисный центр для получения разъяснений;
  8. на изделии присутствует этикетка, на которой указаны технические характеристики и другая полезная информация о приборе.

#### Правила безопасности

- ВНИМАНИЕ!** **ОСТОРОЖНО!**
- Не накрывайте прибор, когда он работает. Не сушите на нем одежду и любые другие ткани и материалы. Это может привести к его перегреву, выходу из строя или причинить значительный ущерб Вам и/или Вашему

имуществу. (Внимание! Производитель рассматривает данный вид поломки, как негарантийный случай).

- Любой электроприбор должен находиться под наблюдением, особенно, если неподалеку от него находятся дети. Внимательно следите за тем, чтобы дети не прикасались к прибору руками.
- Удостоверьтесь, что корпус прибора и его нагревательный элемент остыли, прежде чем прибор будет демонтирован и уложен в упаковку для длительного хранения.
- Прибор должен располагаться вдали от легковоспламеняющихся или легкодеформируемых объектов.
- Не используйте прибор на открытых пространствах вне помещения.
- Для нормальной работы прибора уровень напряжения в электросети должен быть достаточен, а ее технические параметры должны быть в строгом соответствии с техническими параметрами, указанными на корпусе прибора.
- В случае нарушения правильной работы прибора обратитесь в ближайший к вам авторизованный сервисный центр производителя для консультации и ремонта (адреса сервисных центров указаны в гарантийном талоне или на сайте [www.ballu.ru](http://www.ballu.ru)).
- Никогда не разбирайте прибор самостоятельно.
- Отсоединяйте прибор от электрической сети когда он не используется вами и перед тем, как его мыть.
- Этот прибор предназначен только для домашнего использования, не рекомендуется использовать его в промышленных целях.

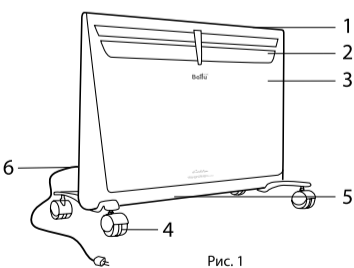
**ВНИМАНИЕ!** Перед эксплуатацией прибора необходимо удалить цветные наклейки с лицевой панели.

**ВНИМАНИЕ!** При первом включении обогревателя возможно появление характерного запаха дыма из-за сгорания масла в нагревательных элементах. Рекомендуется перед установкой включать обогреватель на 10-20 минут в хорошо проветриваемом помещении.

#### Назначение

Прибор предназначен для обогрева воздуха в бытовых помещениях.

#### Устройство обогревателя\*

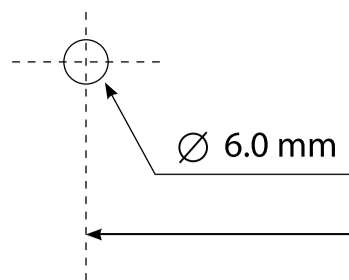


1. Блок управления\*\*
2. Воздуховыпускные решетки
3. Конвекционная камера
4. Шасси для напольной установки\*\*
5. Воздухозаборная решетка
6. Электрический шнур с вилкой

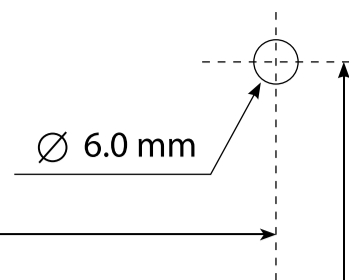
#### Варианты блоков управления\*\* и их ключевые особенности

1. Блок управления Transformer Mechanic BALLU BCT/EVU-M: интуитивно понятное управление;
  - высоконадежный механический термостат.
2. Блок управления Transformer Electronic BALLU BCT/EVU-E:
  - LED-дисплей;
  - 3 режима работы: комфортный, экономичный, антизамерзание.

\* На рисунке обогреватель представлен в собранном виде с блоком управления и шасси.  
\*\* Опция. Приобретается отдельно, не входит в комплект к отопительному модулю электрического конвектора.



Совместимы с / Compatible with  
BEC/EVU-2000; BEC/EVU-2500



250 mm

Ballu<sup>®</sup> HOME

190 mm

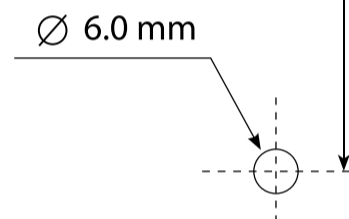
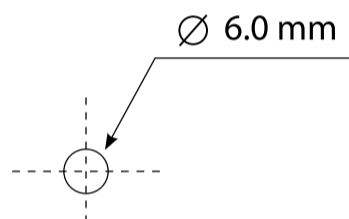
**Монтажный шаблон** для отопительного модуля электрического конвектора Ballu Transformer system

**Mounting template** for Ballu Transformer system heating module

Приложите данный монтажный шаблон к стене и отметьте положение отверстий для сверления

Attach this mounting template to the wall and mark the holes for drilling

Линия установки уровня



3. Блок управления Transformer Digital Inverter BALLU BCT/EVU-I:
- LED-дисплей;
  - инверторная технология - плавная регулировка мощности. Энергосбережение.
- Дополнительные опции для блока управления Transformer Digital Inverter BALLU BCT/EVU-I:
- Wi-Fi модуль:
- дополнительный съемный модуль. Позволяет управлять конвектором с мобильного устройства с помощью фирменного приложения Ballu.
- Модуль «умный глаз»:
- дополнительный съемный модуль с датчиком движения. Технология энергосбережения.

### Управление прибором

#### Подготовка к работе

- Осторожно извлеките обогреватель из картонной коробки.
- Перед эксплуатацией необходимо удалить цветные наклейки с лицевой панели.
- Установите блок управления на обогреватель (блок управления продается отдельно) согласно прилагаемой инструкции.
- Не включайте блок управления в сеть до установки его на модуль.
- После установки блока управления включите его в розетку сети питания.
- Не рекомендуется использовать одну и ту же электрическую розетку для одновременного включения в нее обогревателя и другого электрического прибора высокой мощности.

Параметр / Модель	BEC/EVU-1500	BEC/EVU-2000	BEC/EVU-2500
Мощность обогрева, Вт	1500	2000	2500
Номинальная потребляемая мощность, кВт	1,5	2	2,5
Номинальное напряжение, В - Гц	230 ~ 50	230 ~ 50	230 ~ 50
Номинальный ток, А	6,5	8,7	10,9
Степень защиты	IP 24	IP 24	IP 24
Класс электробезопасности	1 класс	1 класс	1 класс
Площадь обогрева, м <sup>2</sup> *	до 20	до 25	до 30
Размеры прибора (ШxВxГ), мм	560x404x91	640x404x91	800x404x91
Размеры упаковки (ШxВxГ), мм	590x445x127	670x445x127	830x445x127
Вес нетто, кг	3,2	3,6	4,6
Вес брутто, кг	4,2	4,5	5,9

\* Указано ориентировочное значение, которое может отличаться в зависимости от реальных условий эксплуатации.

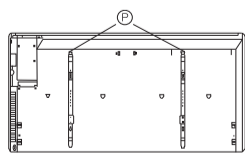
### Уход и обслуживание

#### Регулярная чистка прибора при непрерывной эксплуатации

Перед чисткой отключите обогреватель от сети питания. Перед чисткой убедитесь, что обогреватель полностью остыл. Используйте влажную тряпку (не мокрую), чтобы стереть с внешней части обогревателя пыль и грязь. Воспользуйтесь пылесосом, чтобы удалить пыль и ворс с распределительных решеток. Убедитесь, что обогреватель полностью высох, прежде чем подключать его к сети.

#### Чистка задней панели обогревателя, установленного на стене

Перед чисткой отключите обогреватель от сети питания. Опустите вниз две задвижки «Р» (см. рис. 2) на задней панели обогревателя и потяните прибор на себя. Снимите прибор с кронштейнов и проведите чистку задней панели. После чистки обогреватель следует закрепить в обратном порядке. Прежде чем убирать обогреватель на хранение, убедитесь, что он остыл. Рекомендуется очистить обогреватель и убрать на хранение (желательно в заводской упаковке) в прохладное сухое место в случае, если планируете не использовать прибор в течение длительного времени.



#### Сервисное обслуживание

В случае необходимости сервисного обслуживания обратитесь в авторизованный сервисный центр. Прибор необходимо предоставить в АСЦ в собранном виде (обогреватель + блок управления).

### Монтаж прибора

#### 1. Настенный вариант установки (кронштейн и монтажный шаблон в комплекте)

- С помощью кронштейнов установите обогреватель на стене согласно рисункам ниже. Расстояние от прибора до пола и окружающих предметов должно быть не менее 10 см (рис.3). Для установки кронштейна на стену нужно выполнить следующие операции:
- Приложить монтажный шаблон к стене в месте, где планируется поместить конвектор.
  - Отметить и просверлить отверстия.
  - Поместить кронштейн на стену и закрепить его с помощью крепежных элементов.

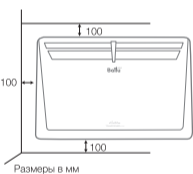


Рис. 3

#### 2. Установка на полу (комплект шасси продается отдельно)

- Используя стойки и ролики, предварительно изучив схему крепления (рис. 5), установите прибор на полу.
- Переверните конвектор нижней частью вверх.
  - Возьмите одну из опорных ножек с роликами.
  - Приложите планку опорной ножки к месту крепления на конвекторе так, чтобы выгнутая часть планки прилегала плотно к корпусу конвектора, винтовое отверстие должно совпасть.
  - Закрепите опорную ножку с помощью специального крепления, которое входит в комплект.
  - То же самое повторите для крепления второй опорной ножки.

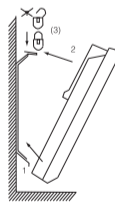


Рис. 4

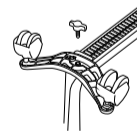


Рис. 5

### Срок службы прибора

Срок службы обогревателя 10 лет.

### Транспортировка и хранение

- Изделия можно транспортировать в упаковке изготовителя всеми видами крытого транспорта в соответствии с правилами перевозки грузов, действующими на данном виде транспорта. Условия транспортирования (в зависимости от воздействия механических факторов) – легкие (Л) по ГОСТ 23216, а в зависимости от воздействия климатических факторов – по группе 5 ГОСТ 15150 (от минус 50 °С до плюс 50 °С при относительной влажности до 80%).
- Изделия должны храниться в упаковке изготовителя в условиях хранения по группе 1 (Л) ГОСТ 15150 (от плюс 5 °С до плюс 40 °С при относительной влажности до 80 %).
- Транспортирование и хранение изделий должно соответствовать указаниям манипуляционных знаков на упаковке.

### Дата изготовления

Дата изготовления указана на стикере на корпусе прибора.

### Гарантия

Гарантийный срок - 5 лет. Гарантийное обслуживание прибора производится в соответствии с обязательствами, перечисленными в гарантийном талоне.

### Комплектация

- Электрический обогреватель
- Настенный монтажный кронштейн
- Набор крепежных элементов
- Монтажный шаблон
- Руководство по эксплуатации
- Гарантийный талон

### Утилизация прибора

По истечении срока службы прибор должен подвергаться утилизации в соответствии с нормами, правилами и способами, действующими в месте утилизации. Не выбрасывайте прибор вместе с бытовыми отходами. По истечении срока службы прибора, сдавайте его в пункт сбора для утилизации, если это предусмотрено нормами и правилами вашего региона. Это поможет избежать возможных последствий для окружающей среды и здоровья человека, а также будет способствовать повторному использованию компонентов изделия. Информацию о том, где и как можно утилизировать прибор можно получить от местных органов власти.

### Сертификация продукции

**Товар сертифицирован на территории Таможенного союза.**  
«РОСТЕСТ-Москва» ЗАО «Региональный орган по сертификации и тестированию»

**Товар соответствует требованиям:**  
ТР ТС 004/2011 «О безопасности низковольтного оборудования»,  
ТР ТС 020/2011 «Электромагнитная совместимость технических средств»

#### Изготовитель:

Foshan Shunde Big Climatic Manufacture Co., LTD,  
The fourth plant, No.10-6, Fu'an industrial area (First phase), Leliu Town, Shunde District, FoShan City, Guangdong, China, 528300

Фосан Шундэ Биг Климатик Мануфакчер Ко., ЛТД,  
Зе форс плэнт, № 10-6, Фуан Индустриал эреа (Фест фэйз), Лелиу, Шунде, Фосань, Гуандун, Китай, 528300

**Импортер в РФ и уполномоченная организация:**  
Общество с ограниченной ответственностью «Ай.Эр.Эм.Си.»  
РФ, 119049, г. Москва, Ленинский проспект, д. 6, офис 14  
Тел./факс: +7 (495) 2587485, e-mail: info@irmc.ru

Сделано в Китае.

www.ballu.ru



Заполняется продавцом

Ballu<sup>®</sup> HOME

### ГАРАНТИЙНЫЙ ТАЛОН

сохраняется у клиента

Модель \_\_\_\_\_  
Серийный номер \_\_\_\_\_  
Дата продажи \_\_\_\_\_  
Название продавца \_\_\_\_\_  
Адрес продавца \_\_\_\_\_  
Телефон продавца \_\_\_\_\_  
Подпись продавца \_\_\_\_\_  
Печать продавца \_\_\_\_\_

Изымается мастером при обслуживании

Ballu<sup>®</sup> HOME

### УНИВЕРСАЛЬНЫЙ ОТРЫВНОЙ ТАЛОН

на гарантийное обслуживание

Модель \_\_\_\_\_  
Серийный номер \_\_\_\_\_  
Дата продажи \_\_\_\_\_  
Дата приема в ремонт \_\_\_\_\_  
№ заказа-наряда \_\_\_\_\_  
Проявление дефекта \_\_\_\_\_  
Ф.И.О. клиента \_\_\_\_\_  
Адрес клиента \_\_\_\_\_  
Телефон клиента \_\_\_\_\_  
Дата ремонта \_\_\_\_\_  
Подпись мастера \_\_\_\_\_