



ИНСТРУКЦИЯ

по сборке и эксплуатации
АКРИЛОВЫХ ВАНН

Уважаемые покупатели! Мы поздравляем вас с правильным выбором!

Акриловые ванны **AQUANET** - это современные технологические решения и дизайн, обеспечивающие комфорт гидромассажа, который укрепит ваше здоровье и подарит немало удовольствия при использовании.

Акриловые ванны **AQUANET** имеют ряд преимуществ: широкий ассортимент форм, большой срок службы, меньшая теплоотдача, хорошая звукоизоляция, высокая безопасность (т.к. не такие скользкие), полностью восстанавливаются при небольших механических повреждениях, удобны при транспортировке и монтаже.

Настоящее руководство описывает функции ванны, требования к установке, уход и способ эксплуатации.

Содержание

1. Общие требования.....	2
2. Основные правила безопасности.....	2
3. Хранение и транспортировка	2
4. Технические данные	3
5. Комплект поставки.....	4
6. Подготовка места	5
7. Установка	6
8. Стандартное гидромассажное оборудование.....	7
9. Эксплуатация стандартной гидромассажной акриловой ванны	8
10. Дополнительное оборудование.....	8
11. Правила ухода за акриловой ванной	9
12. Возможные неисправности и методы их устранения	10
13. Условия гарантийного обслуживания.....	11

1. Общие требования

Внимательно ознакомьтесь с настоящим руководством по эксплуатации. Надежная работа ванны зависит от соблюдения приведенных в руководстве указаний.

- При покупке акриловой ванны, проверьте сохранность упаковки, комплектность, отсутствие внешних повреждений.
- При оформлении покупки убедитесь, что в Гарантийном талоне поставлен штамп магазина, разборчивая подпись или штамп продавца и дата продажи. Гарантийный талон, товарную накладную и чек следует сохранять в течение гарантийного срока.
- Акриловые ванны предназначены для использования в качестве бытовых ванн для проведения водных процедур.

2. Основные правила безопасности

- Во избежание несчастных случаев не позволяйте детям пользоваться ванной без присмотра взрослых. Люди с двигательными нарушениями должны пользоваться ванной особенно осторожно.
- Если у вашего организма есть нарушения работы сердечно - сосудистой системы, то проконсультируйтесь у врача, в каком объеме вам полезен гидромассаж.
- Не оставляйте ванну без присмотра при наполнении её водой.
- Перед использованием ванны необходимо проверить температуру воды. Для принятия ванны подходит вода температурой до 40°C. Набранная в ванну вода, температура которой превышает 60°C, может повредить материал ванны.
- Нельзя пользоваться ванной в нетрезвом состоянии. При принятии ванны, не употребляйте успокоительные лекарства, поскольку это может привести к потере сознания.
- Установите отдельный выключатель, вне ванной комнаты, для подачи напряжения к электрическому оборудованию ванны.
- Во время нахождения в ванне не разрешается пользоваться другими электроприборами. Расположенное поблизости от ванны и включенное в электрическую сеть оборудование должно быть закреплено так, чтобы исключить возможность их падения.
- В случае какой-либо неисправности или ненормального функционирования оборудования ванны следует немедленно отключить ванну от электрической сети и вызвать специалиста по техническому обслуживанию. Использование ванны в случае неисправности строго запрещено.

3. Хранение и транспортировка

- При хранении и транспортировке, требуется соблюдать указания маркировки указанные на упаковке. Транспортировать ванну следует в рабочем положении (чашей вверх) любым закрытым транспортном средстве при размещении ванн рядом друг с другом. Ванна должна быть надежно закреплена, чтобы исключить любые возможные перемещения ее внутри транспортного средства. Температура складского помещения не должна быть ниже +0°C и выше +40°C, при относительной влажности до 95%.
- При получении ванны в зимнее время (температура при перевозке ниже 0°C), ванну следует оставить на сутки при комнатной температуре (+15...+30°C с относительной влажностью не более 95%) для её прогрева перед установкой и началом эксплуатации. Преждевременные установка и запуск агрегата (без его предварительного медленного прогрева) может привести к серьезным повреждениям электронных деталей ванны.

4. Технические данные

Габаритные размеры, вес и объем акриловых ванн должны соответствовать значениям, указанным в таблице .

Таблица 1

№	Наименование	Тип	Длина (мм.)	Ширина (мм.)	Объем (л)	Вес (кг.)		
						без г/м*	с г/м*	панель*
1	JAMAICA	Прав, Лев	1600	1095	310	40	52	7
2	CAPRI	Прав, Лев	1690	1094	380	43	55	7
3	CAPRI	Прав, Лев	1588	989	370	32	44	6
4	MAYORCA	Прав, Лев	1500	995	290	35	47	6
5	MALDIVA	Прав, Лев	1484	892	280	27	39	5
6	BORNEO	Прав, Лев	1698	750/900	255	33	45	3
7	PALMA	Прав, Лев	1698	585/885/995	300	33	45	3
8	GRACIOSA	Прав, Лев	1483	888	220	27	39	5
9	JERSI	Прав, Лев	1690	900/990	250	33	45	7
10	AUGUSTA	Прав, Лев	1685	895	350	30	42	5
11	ALLENTO	Прав, Лев	1700	1050	350	32	44	6
12	MALTA NEW	Угловая	1495	1495	330	48	60	7
13	BALI	Угловая	1491	1491	330	43	55	7
14	FLORES	Угловая	1495	1495	330	44	56	6
15	MANILA	Угловая	1485	1489	290	43	55	6
16	ARONA	Угловая	1488	1488	290	42	54	6
17	FREGAT	Угловая	1194	1194	210	37	49	5
18	PALAU	Угловая	1400	1400	440	45	57	7
19	BELLONA	Угловая	1635/1755	1630/1755	400	50	62	8
20	SANTIAGO	Угловая	1585	1585	500	50	62	8
21	VITORIA	Угловая	1350	1350	265	38	50	6
22	CARIBA	Прямоугольная	1693	744	235	32	44	3
23	GRENADA	Прямоугольная	1800	900	350	39	51	3
24	GRENADA	Прямоугольная	1800	800	255	32	44	3
25	GRENADA	Прямоугольная	1700	800	245	31	43	3
26	VEGA	Прямоугольная	1900	1000	350	47	59	4
27	CORSICA	Прямоугольная	1498	747	160	30	42	3
28	CORSICA	Прямоугольная	1694	739	180	33	45	3
29	IZABELLA	Прямоугольная	1578	690/741	240	27	39	3
30	NORD/WEST	Прямоугольная	1493	698	160	24	36	3
31	NORD/WEST	Прямоугольная	1590	687	170	23	35	3
32	NORD/WEST	Прямоугольная	1693	690	190	26	38	3
33	NORD/WEST	Прямоугольная	1393	688	150	23	35	3
34	ROMA	Прямоугольная	1500	700	130	25	37	2
35	ROMA	Прямоугольная	1600	700	150	26	38	3
36	ROMA	Прямоугольная	1700	700	170	27	39	3

*- условные обозначения: Без г/м – ванна без дополнительного оборудования; С г/м – ванна с гидромассажным оборудованием; Панель – фронтальная декоративная панель

5. Комплект поставки

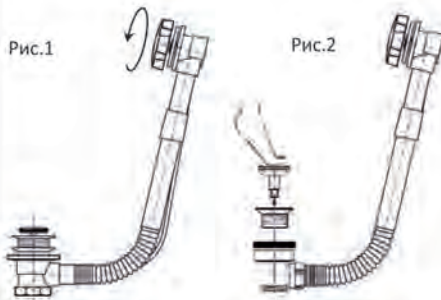
Вариант комплектации акриловых ванн	Состав	Количество
Ванна без гидромассажа	Ванна	1
	Ручка ¹	1
	Металлический каркас	1
	Крепление к стене	2
	Передняя панель ²	1
	Слив-перелив (полуавтомат) ³	1
	Руководство по эксплуатации	1
	Техническая карта товара с гарантийным талоном	1

Фирма-производитель оставляет за собой право на внесение изменений в дизайн и комплектацию ванны.

¹ - Ручка входит в состав комплекта для ванны CAPRI .

² - Передняя панель оплачивается отдельно и устанавливается заводом.

³ - Слив перелив оплачивается отдельно, находится в коробке, которая крепится к стойке каркаса ванны.



Все ванны (кроме Capri 160x100 и Palau 140x140) торговой марки «Aquanet» комплектуются устройством слив-перелива (полуавтомат). Закрытие донного клапана происходит путём поворота механизма на переливе Рис.1.

Ванны Capri 160x100 и Palau 140x140 комплектуются устройством слив-перелива (автомат). Закрытие донного клапана происходит путём нажатия на сам клапан. Рис.2

6. Подготовка места

Перед установкой гидромассажной ванны убедитесь в том, что электрическая сеть заземлена, соответствует действующим нормативам и в линейной проводке отсутствует напряжение!

1. Сантехник, выполняющий работы по выводу труб горячей и холодной воды, должен учитывать линейные размеры ванны. В противном случае выходы труб могут упереться в ребра жесткости, агрегаты и арматуру ванны. А значит, ванна не сможет быть установлена вплотную к стенам. Монтажную схему запрашивайте у продавца.
2. Сливная труба ванной комнаты не должна подниматься над полом более чем на 10 см. Если это обеспечить невозможно, то необходимо делать подиум.
3. Ножки служат для выставления ванны по уровню, поэтому под несущую конструкцию ванны необходимо установить дополнительные упоры.
4. Электропроводка должна иметь многократную изоляцию доступа к открытым контактам, по крайней мере 3 мм толщиной. Защита системы должна основываться на дифференциальном (многократном) выключении (1 fn = 30 mA). Питающий кабель должен соответствовать стандартам ЕЭС или быть типа H07 RN-F, соответственно VDE 0250. Рядом с ванной и в месте, защищенном от попадания воды (рекомендуемая минимальная высота от пола 25 см), следует установить розетки* с заземлением (убедитесь, что заземляющий кабель правильно установлен). Ванны поставляются готовыми для подключения в электросеть. Ни в коем случае не меняйте местами установленные клеммы.

* Розетки устанавливаются с учётом количества функций.

Требование к электросети

Только квалифицированный (сертифицированный, лицензированный) электрик имеет право подключить электричество для гидромассажной ванны при тщательном соблюдении всех местных требований к электроустановкам. Следует соблюдать все местные требования к электроустановкам и величину нагрузки на одну фазу при подключении (установке) электричества. Перед установкой ванны убедитесь в том, что электрическая сеть заземлена, соответствует действующим нормативам и в линейной проводке отсутствует напряжение!

- Перед установкой или любым техническим обслуживанием агрегата его необходимо отключить от источника питания.
- Для подключения к электросети следует снять фронтальную или боковую панель агрегата.
- Гидромассажная ванна предназначена для использования в цепях тока с наличием нейтрального проводника, или стационарного заземления с равным потенциалом – система TN-S. Строго запрещается использовать агрегат в цепях переменного тока TT и IT.
- Цепь питания ванны должна быть защищена предохранителем тока повреждения, ток срабатывания, которого не превышает 30 мА, и защитным выключателем, который рассчитан на потребляемый ток ванны. Если отсутствует, то требуется установить один в общем щите квартиры. **(НЕ УСТАНАВЛИВАТЬ ПОД ВАННОЙ)**

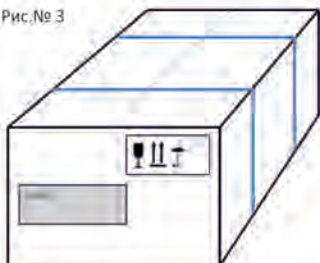
Требование к водопроводу

Во избежание повреждения смесителей ванны, подаваемая в гидромассажную ванну вода должна быть механически отфильтрована. Для гарантии соблюдения этого требования следует установить механические водные фильтры.

Ванны «Aquanet» комплектуются устройством слива, диаметр трубы которой 40 мм. Система слива ванны предусмотрена для подсоединения к само вытекающей системе бытовой использованной воды. Норма слива 0,9 л/с. В связи с тем, что уровень напора воды из каскадного смесителя может превышать норму слива, не рекомендуем оставлять без присмотра процесс наполнения ванны на длительное время.

7. Установка

Рис.№ 3



Установка ванны:

Ванны торговой марки "Aquanet" для обеспечения сохранности при транспортировке, упаковываются в картонную коробку. Рис.№ 3

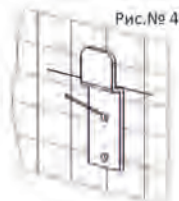
- Извлечь ванну из картонной коробки. Перемещать ванну следует держа её за края или за металлический каркас.

Внимание: запрещается переносить ванну за элементы гидромассажного оборудования, шланги, форсунки или электропроводку.

- Установить ванну на предназначенное для неё место. С помощью горизонтального строительного уровня, путем вращения опорных ножек добейтесь нужной высоты и горизонтального положения ванны. Зафиксировать положение опорных ножек контргайками.

Используйте дополнительное крепление ванны (Рис.4):

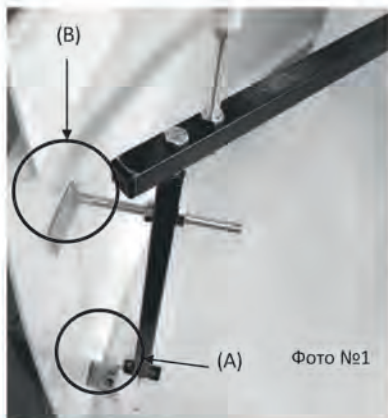
Произвести замер расстояния от пола до борта. В месте установки ванны, на требуемой высоте провести линию. Приложить дополнительный крепёж к месту крепления и отметить места сверления. Сверлом \varnothing 6 мм. засверлить отверстия, вставить дюбель и прикрутить крепление к стене. Установить борт ванны в крепление. Ванна не должна висеть.



- Вращая ножки, отрегулируйте (с помощью горизонтального строительного уровня) положение ванны, с учетом высоты декоративной панели обеспечив зазор между полом и панелью (около 5 мм). Отрегулируйте положение ванны, исключая образование не сливаемых объемов воды при сливе ванны.
- Установка изделий должна позволять свободный доступ к узлам и агрегатам навесного оборудования, а также к соединительным шлангам подачи воды и воздуха. После установки ванны не забудьте снять защитную пленку с поверхности изделия.
- При установке слив-перелива не перетягивайте крепления перелива. Уплотнительная резинка устанавливается со стороны армирующего слоя ванны.

Установка декоративной панели:

Завод-изготовитель поставляет ванны с установленной передней панелью фото №1.



Если вы сняли переднюю панель для удобства монтажа ванны или для обслуживания, теперь требуется поставить её обратно, нужно сделать следующее:

Выровнять по краям панель и вставить в верхние крепления (А)

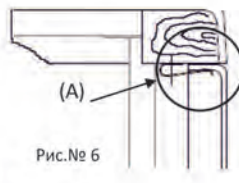
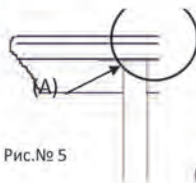
Еще раз убедиться, что передняя панель не выступает за края ванны.

Проверить совпадение отверстий на панели с внутренним креплением панели (В)

Закрутить саморезы в нижней части экрана в засверленные отверстия

Надеть декоративные заглушки на саморезы.

Различные модели ванн имеют различные системы крепления. Система крепления при помощи уголка показана на Рис.№5, а крепление с защёлкой на Рис.№6 используются на ваннах Corsica 150, Bali 150*150, Vega 190*100, Jersi 170*90



8. Стандартное гидромассажное оборудование

1. Гидравлический насос
2. Форсунки (6 или 8 шт. в зависимости от модели ванны)
3. Система трубопроводов.
4. Кнопка включения гидромассажа с регулятором подачи воздуха в систему гидромассажа.
5. Металлический каркас.
6. Ножки (4 или 6 шт. в зависимости от модели ванны)



9. Эксплуатация стандартной гидромассажной акриловой ванны

Внимание! Форсунки гидромассажа имеют функцию прекращения подачи воды. Перед первым включением, убедитесь в открытых форсунках, поворачивая внутренний барашек, против часовой стрелки.

Перед приемом гидромассажной ванны требуется заполнить ванну водой, температура которой не должна превышать 50°C, а её уровень должен быть выше верхней форсунки на 5 см. В стандартной гидромассажной ванне имеется универсальная кнопка включения гидромассажа с регулятором подачи воздуха в систему (Фото №3). Для включения и выключения гидромассажа требуется нажать на кнопку. Поворотом регулятора, можно изменять интенсивность массажа, добавляя воздух в систему массажа. Никогда не пользуйтесь ванной после принятия спиртных напитков или лекарств. Гидромассаж в лечебных целях можно проводить лишь по совету врача, который подберет для Вас надлежащие длительность сеансов и температуру воды.

Кнопка и регулятор воздуха – два в одном нажимно-поворотного действия. Фото №3

□ Кнопка отвечает за включение гидромассажного двигателя. Принцип работы – пневматический. Однократное нажатие кнопки включает и выключает функцию гидромассажа.

□ Поворачивая регулятор по часовой стрелке и обратно, при включенном гидромассаже, Вы можете регулировать количество подаваемого воздуха в систему увеличивая эффект гидромассажа.



10. Дополнительное оборудование

В зависимости от пожелания покупателя, ванны могут комплектоваться следующим оборудованием:

Аэромассаж – воздушно-пузырьковый массаж. 12 форсунок аэромассажа находятся на дне ванны. Управляется пневматической кнопкой.

Спinalный массаж – 6 спинных форсунок монтируется на борт ванны и работает при включении стандартного гидромассажа. Поворотом кран/баланса спинной массаж можно отключать и подключать. Имеется возможность укомплектовать спинной массаж собственным двигателем.

Ножной массаж – 2 форсунки ножного массажа устанавливаются со стороны ног. Ножной массаж работает при включении стандартного гидромассажа.

Каскадный смеситель – устанавливается, как правило, на борт ванны. Каскадные смесители разработаны с таким расчетом, чтобы успешно пропускать через себя до 25 литров воды в минуту. Большое разнообразие форм и вариантов изливов.

Подсветка – Однократное нажатие кнопки включает или выключает лампу подсветки.
Хромотерапия – Основные цвета хромотерапии Красный, Синий, Зеленый и Желтый. Фиолетовый, Оранжевый, Салатовый, Голубой – промежуточные. Однократное нажатие кнопки – включает хромотерапию. Горят все светодиоды. При втором нажатии кнопки – включается функция, плавно меняющая цвет. При удержании кнопки фиксируется выбранный цвет. После нажатия кнопки в четвертый раз, хромотерапия выключается.

Звездный дождь – гирлянда 8 ламп. Размещается под линией гидромассажных форсунок. При включении плавно меняет цвет.

Пульт – Используется электронный или сенсорный. Для включения требуется выбрать функцию и нажать на клавишу или на сенсорный экран.

Внимание. Заводом «Aquanet» предусмотрено стандартное размещение дополнительного оборудования, смотрите в технической карте ванны. В связи с большим количеством видов массажного оборудования уточняйте у продавца места их размещения. Для индивидуальной комплектации ванны гидромассажным оборудованием требуется заполнить бланк заказа.

11. Правила ухода за акриловой ванной

Очистка поверхности ванны:

После принятия ванны поверхность достаточно ополоснуть с помощью душа и протереть влажной губкой с добавлением жидкого моющего средства или средства, специально предназначенного для ухода за акриловыми ваннами «Aquanet». Моющее средство нанести на влажную поверхность ванны и дать подействовать ему 5 минут. Затем протереть поверхность и ополоснуть водой. При сильном загрязнении повторить обработку. Чтобы сохранить блеск ванны, можно протирать ее поверхность салфеткой, смоченной жидким полировочным средством. Исключается применение моющих средств с абразивными частицами, а также содержащих аммиак, ацетон и любые другие растворители.

Дезинфекция гидромассажной системы:

Во время дезинфекции ванны в ванне находиться категорически запрещено. Наполните ванну теплой водой, налейте в воду дезинфицирующую жидкость марки «Aquanet». Запустите систему гидромассажа и дайте поработать в течение 5 минут. Далее необходимо слить воду из ванны и вновь наполнить ее чистой водой, запустить систему массажа для споласкивания системы гидромассажа и дать ей поработать в течение еще 3 минут.

Для продления срока службы не допускается:

Устанавливать на любые поверхности ванны лестницы, стулья, табуретки, металлические предметы и т.д. Царапать и наносить удары по поверхности ванны, мыть в ванне домашних животных, стирать белье.

Все трубопроводы изготавливаются из жестких и полужестких труб, установленных выше уровня боковых форсунок, что позволяет воде из труб свободно поступать через форсунки в ванну, а после выключения гидромассажа и слива воды - через сливное отверстие в канализацию. Конструкция гидромассажной системы предотвращает застой воды и размножение бактерий. Чистка гидромассажной системы должна проводиться не реже двух раз в год (в зависимости от жесткости воды в Вашем регионе).

12. Возможные неисправности и методы их устранения

Неисправность	Возможная причина	Способ устранения
Не включается гидромассаж	Нет напряжения в сети	Вызвать электрика
	При наличии пульта	Сработала система против «холостого включения» наполнить ванну водой.
	Соскочила пластиковая трубка, соединяющая кнопку и гидронасос.	Присоединить трубку
Гидронасос работает, но вода из форсунок не поступает	Закрываются сопла форсунок	Вращая, внутренний барашек форсунки, против часовой стрелки, открыть сопла.
	В двигателе воздух	Отключить от питания ванну. Набрать водой выше форсунок. Выпустить воздух из двигателя. Открутить тройник на двигателе, до начала протекания воды и заново прикрутить.
	Засорена система трубопроводов	Очистить систему
Повышенная вибрация при работе гидронасоса	Ослабло крепление двигателя	Подтянуть болты крепления
Вода после слива остается в ванне	Ванна не выровнена	Отрегулировать по уровню с помощью ножек каркаса.

Внимание!

Запрещается заделывать швы между стеной и ванной жесткими строительными материалами (керамическая плитка, бордюры, раствор и т.д.)

Запрещается высокое химическое воздействие и попадание химических веществ на поверхность ванны.

Запрещается включать гидромассаж, не наполнив ванну водой (уровень воды в ванне должен быть выше форсунок на 5 см.)

Лицам, имеющим проблемы со здоровьем, прием гидромассажных процедур следует проводить после консультации у врача.

13. Условия гарантийного обслуживания

Гарантийное обслуживание:

Гарантийный срок ванны составляет 10 лет.

Гарантийный срок службы панели составляет 2 года, гарантийный срок гидромассажной системы «Латунь» составляет 12 месяцев.

При установке ванны сервисной службой Aquanet гарантия на монтажные работы 24 месяца.

Срок службы ванны 15 лет.

Гарантия на электрооборудование распространяется только при подключении сервисной службой Aquanet.

Гарантия производителя касается только замены деталей и не предусматривает покрытия расходов на перевозку и/или замену.

Предприятие-изготовитель не принимает претензий от лиц, предприятий и организаций, использующих акриловую ванну в качестве производственно-технического оборудования.

Гарантийный ремонт не производится в случаях:

- Несоблюдения условий и правил перевозки, хранения, складирования, установки, эксплуатации и ухода за ванной.
- Изменение конструкции ванны или проведение ремонта, выполненного покупателем.
- Механических повреждений, следов воздействия химических, абразивных веществ и ультрафиолетового излучения.
- Не установлен дифференцированный рубильник.
- Попадания воздуха в двигатель, вследствие включения ванны без воды.
- Дефектов, вследствие загрязнения, плохого качества воды, известкового налёта.
- Повреждения или выхода из строя резиновых частей механизмов: прокладок, шлангов.
- В случае подключения электрооборудования другими сервисными службами.
- Внесение исправлений в текст гарантийного талона.
- Утраты чека или гарантийного талона.
- Стихийных бедствий.

Производитель оставляет за собой право вносить изменения в технические аспекты своей продукции без заблаговременного уведомления!

Изготовитель: ООО «Авила», 249032, Россия, Калужская обл.,
г. Обнинск, Киевское ш. 49, тел.: (48439) 97-301

ГАРАНТИЙНЫЙ ТАЛОН №

Без предъявления данного талона, при его неправильном заполнении или отсутствии печати торгующей организации претензии по качеству не принимаются и гарантийный ремонт не производится.

Установка изделий должна позволять свободный доступ к узлам и агрегатам навесного оборудования, а также к соединительным шлангам подачи воды и воздуха.

Фирма-продавец Дата продажи

Наименование изделия

Наименование изделия

М.П.

Подпись _____
подпись продавца

Дата установки изделия

Кем установлено изделие

<input type="text"/>	<input type="text"/>
----------------------	----------------------

По вопросам замены обращайтесь в торговую компанию.

С условиями п.13 настоящей инструкции ознакомлен _____
подпись покупателя

Сервисная служба:
Тел./факс: +7 (495) 980-6262
+7 (903) 141-2807
E-mail: reclamation@aquanet.ru



www.pro.aquanet.ru Тел: (495) 980-62-62