

 **ARTWAY**®

АВТОМОБИЛЬНЫЙ
РАДАР-ДЕТЕКТОР

RD-208

Signature

РУКОВОДСТВО ПОЛЬЗОВАТЕЛЯ

TM!by
ONLINE STORE

<https://tm.by>
Интернет-магазин



АВТОМОБИЛЬНЫЙ
РАДАР-ДЕТЕКТОР

RD-208

Signature

TM!by
ONLINE STORE

<https://tm.by>
Интернет-магазин



СОДЕРЖАНИЕ

ОБЩАЯ ИНФОРМАЦИЯ	2
ВАЖНАЯ ИНФОРМАЦИЯ	2
СХЕМА УСТРОЙСТВА РАДАР-ДЕТЕКТОРА	3
ИНДИКАТОР ДИСПЛЕЯ	4
ВКЛЮЧЕНИЕ/ОТКЛЮЧЕНИЕ УСТРОЙСТВА	4
ЗАМЕНА ПРЕДОХРАНИТЕЛЯ	4
УСТАНОВКА УСТРОЙСТВА	4
РАБОТА РАДАР-ДЕТЕКТОРА	5
РАБОТА GPS-ИНФОРМАТОРА	6
МЕНЮ РАДАР-ДЕТЕКТОРА И GPS-ИНФОРМАТОРА	7
ОБНОВЛЕНИЕ БАЗЫ РАДАРОВ И КАМЕР	10
ТЕХНИЧЕСКИЕ ХАРАКТЕРИСТИКИ	10
ЗАМЕНА ПРЕДОХРАНИТЕЛЯ	10
ВОЗМОЖНЫЕ НЕИСПРАВНОСТИ И СПОСОБЫ ИХ УСТРАНЕНИЯ	10
МЕРЫ ПРЕДОСТОРОЖНОСТИ	11

ОБЩАЯ ИНФОРМАЦИЯ

Прежде чем начать эксплуатацию устройства, внимательно прочтите данное руководство, чтобы воспользоваться всеми возможностями радар-детектора и продлить срок его службы. Данное руководство содержит информацию о технических характеристиках устройства, кнопках управления устройством и его программном обеспечении, а также перечень мер безопасности, игнорирование или несоблюдение которых может привести к повреждению устройства, сбоям в его работе или к выходу из строя. В руководстве так же содержатся советы по использованию. Приведённая ниже информация позволит избежать ошибок, связанных с неправильной эксплуатацией устройства. В случае выявления несоответствия функционала устройства данному руководству по эксплуатации, скачайте последнюю версию инструкции с официального сайта ARTWAY-ELECTRONICS.COM. Заранее приносим свои извинения за возможные несоответствия, связанные с постоянным совершенствованием функционала и программного обеспечения устройства.

ВАЖНАЯ ИНФОРМАЦИЯ

Во время работы GPS-антенна принимает сигнал со спутников для определения местонахождения. Сигнал от спутника невозможно получить (или он будет слабым) в помещении, рядом с некоторыми большими зданиями или под мостами, подобное не является браком устройства.

Устанавливайте устройство правильно: для обеспечения связи со спутниками радар-детектор не должен быть ничем закрыт, в частности щетками стеклоочистителя или металлическими частями автомобиля; прибор должен быть размещен параллельно линии горизонта, не заслонять обзор водителю, не блокировать подушку безопасности. Установите радар-детектор так, чтобы он не упал и не нанес повреждений при резкой остановке. Любой ущерб или повреждение изделия, пассажиров или иной собственности, причиненные из-за неправильной установки устройства, не входят в гарантию, и изготовитель не несет за них ответственности.

При использовании автомобильного зарядного устройства сначала заведите двигатель, а затем подсоедините зарядное устройство к данному изделию, чтобы не допустить его возможное повреждение из-за скачка напряжения в момент зажигания.

Никогда не подключайте и не выдергивайте разъем электропитания мокрыми руками, чтобы не допустить удара электрическим током.



1. ПОСАДОЧНОЕ МЕСТО КРОНШТЕЙНА
2. ЛИНЗА ПРИЕМНИКА СИГНАЛОВ РАДАРА
3. РАЗЪЕМ ПИТАНИЯ
4. РЕГУЛЯТОР ГРОМКОСТИ, ВКЛ/ВЫКЛ.
5. КНОПКА UP
 - краткое нажатие регулировка яркости дисплея
 - длительное нажатие включает/выключает диапазон Ka
6. КНОПКА MUTE
 - однократное нажатие выключает/включает звуковые сигналы;
 - двукратное нажатие - установка геоточки (при соединении со спутниками)
 - длительное нажатие осуществляет вход в меню настроек;
7. КНОПКА DN
 - краткое нажатие выбор режима работы радара
 - длительное нажатие включает/выключает K-диапазон;
8. OLED-ДИСПЛЕЙ
9. USB-ПОРТ для подключения к ПК



- K** загорается при обнаружении сигнала диапазона K
- Ka** загорается при обнаружении сигнала диапазона Ka
- Ct** загорается при обнаружении сигнала «Стрелка»
- La** загорается при обнаружении сигнала диапазона Laser
- CITY** отображение работы режимов Город 1/ Город 2
- HIGH** отображение работы режима Трассы

ВКЛЮЧЕНИЕ/ОТКЛЮЧЕНИЕ УСТРОЙСТВА

Для включения радар-детектора подключите прибор к автомобильному зарядному устройству и поверните регулятор громкости по часовой стрелки до щелчка.

Для отключения радар-детектора поверните регулятор громкости против часовой стрелки до щелчка.

!!! При использовании автомобильного зарядного устройства сначала заведите двигатель, а затем подсоедините зарядное устройство к данному изделию, чтобы не допустить его возможное повреждение из-за скачка напряжения в момент зажигания.

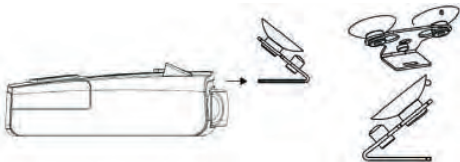
ЗАМЕНА ПРЕДОХРАНИТЕЛЯ

Откройте верхнюю часть вилки автомобильного зарядного устройства.

Проверьте предохранитель, если он сгорел, замените его.



Установка на кронштейн показана на рисунке



Чтобы снять устройство с кронштейна потяните радар-детектор на себя.

!!! Убирайте радар-детектор с приборной панели, когда Вы покидаете автомобиль; это убережет устройство от резких перепадов температуры и возможной кражи.

РАБОТА РАДАР-ДЕТЕКТОРА

- Радар-детектор осуществляет прием сигналов радаров в диапазонах X, K, Ka и лазерном. Радарный комплекс СТРЕЛКА работает в диапазоне K, но его сигнал отличается от обычных и детектируется как отдельный тип.
- При детектировании сигнала в радарном диапазоне устройство оповещает об этом звуковым сигналом. Частота следования звуков характеризует уровень принимаемого сигнала. Звуковые оповещения дополняются визуальной информацией на дисплее. (схемы визуальных оповещений показаны на стр.4)
- В зависимости от чувствительности приема сигналов радаров выделены 3 режима работы и 2 дополнительных режима

Режим ТРАССА Рекомендуется использовать при движении по загородным шоссе и автомагистралям. Устройство обладает максимальной чувствительностью.

Режим ГОРОД 1 Рекомендуется использовать при движении в населенных пунктах с небольшим уровнем промышленных помех.

Режим ГОРОД 2 Рекомендуется для использования в мегаполисах с интенсивным движением, развитой дорожной инфраструктурой и большим количеством источников электромагнитного излучения.

SMART (сигнатурный) В этом режиме, устройство производит обработку поступающей информации и, при помощи программной фильтрации, позволяет безошибочно установить тип комплекса, фиксирующего нарушение ПДД. Переключение между режимами осуществляется аналогично режиму Автоматический.

АВТОМАТИЧЕСКИЙ режим, в котором переключения между режимами ТРАССА, ГОРОД происходит автоматически в зависимости от скорости автомобиля. Выбор того или иного режима осуществляется последовательным кратким нажатием кнопки DN.

Подробная информация о включенных/отключенных диапазонах для каждого режима:

Режим	Диапазон		
	К	Ка	ST
Трасса	вкл	вкл	вкл
Город 1	вкл	выкл	вкл
Город 2	вкл	выкл	вкл
SMART	*		
Автоматический	*		

• При необходимости включить/отключить отдельные диапазоны можно с помощью меню настроек.

* Автоматический режим работы и режим SMART. При выборе этих режимов радара необходимо в меню настроек установить значения параметров ПОРОГ СКОРОСТИ ГОРОД, ПОРОГ СКОРОСТИ ТРАССА. Тогда в случае если:

скорость автомобиля ниже, чем порог скорости "Город" – включен режим "Город-2";

скорость больше, чем "Город", но ниже, чем "Трасса" – включен режим "Город 1";

скорость автомобиля больше, чем порог скорости "Трасса" – включен режим "Трасса".

РАБОТА GPS-ИНФОРМАТОРА

В памяти устройства содержится база данных с информацией о координатах стационарных радаров и камер. Кроме того, в базу данных занесены координаты безрадарных комплексов, которые не имеют радарного излучения (например, Автодория, Стрелка-Видео, Поток и др.) и радарных комплексов, имеющих слабый уровень излучения (маломощные радары). Сопоставление этой информации с текущим положением автомобиля, вычисленным с помощью навигационной системы GPS, позволяет организовать заблаговременное оповещение водителя о приближении к системам контроля движения.

Работа с базой данных может осуществляться только при установленном соединении с навигационными спутниками системы GPS.

Информация о типах объектов занесенных в базу данных указана в таблице на стр. 8.


Информация в базе данных должна поддерживаться в актуальном состоянии, для ее обновления следует обратиться к разделу ПОДДЕРЖКА на странице устройства на сайте WWW.ARTWAY-ELECTRONICS.COM.

В дополнение к информации из базы данных пользователь может самостоятельно ввести данные о точках, представляющих для него интерес и требующих особого внимания.

Устройство будет формировать визуальное и голосовое оповещение о приближении к ним при повторном проезде.

Для добавления координат конкретной точки требуется при ее проезде двукратно нажать кнопку MUTE.

Для максимального комфорта в устройстве реализована возможность занесения в базу данных точек «тишины», голосовое оповещение будет отключено при повторном проезде таких точек.

 Ввод координатных точек и точек «тишины» возможен только при активном соединении устройства с навигационными спутниками систем GPS.

МЕНЮ РАДАР-ДЕТЕКТОРА И GPS-ИНФОРМАТОРА

Для входа в меню следует длительно нажать кнопку MUTE. Переход между пунктами меню осуществляется кнопкой MUTE, установка пользовательских значений осуществляется кнопками UP и DN.

Пункты меню

- ЗВУКОВОЕ ТЕСТИРОВАНИЕ РАДАРА вкл./выкл.;
- ПОРОГ СКОРОСТИ – отключение звуковых оповещений о сигналах радаров при движении со скоростью ниже выбранной, настраиваемый диапазон 0 ÷ 90 км/ч;
- ПРЕВЫШЕНИЕ СКОРОСТИ – при движении со скоростью выше выбранной, радар-детектор будет предупреждать звуковыми и визуальными сигналами о превышении скорости, настраиваемый диапазон 0 ÷ 120 км/ч;
- УДАЛЕНИЕ ГЕОТОЧКИ – удаление ранее установленных пользовательских геоточек;
- УСТАНОВКА/УДАЛЕНИЕ ТОЧЕК ЛОЖНЫХ СРАБАТЫВАНИЙ;
- ЧАСОВОЙ ПОЯС;
- ДОПУСТИМОЕ ПРЕВЫШЕНИЕ СКОРОСТИ настраиваемый диапазон 0 ÷ 20 км/ч, выбор допустимого превышения скорости сверх установленных в базе данных GPS до достижения которого, голосовые оповещения о превышении скорости отключены (пример: допустимая скорость на участке 40 км/ч, значение допустимого превышения скорости 15 км/ч, пока автомобиль не превысит скорость 55 км/ч, голосовые сообщения о превышении скорости будут отключены);
- ИНФОРМАЦИЯ О ПОЕЗДКЕ – просмотр информации о текущей поездке: максимальная скорость, время передвижения, пробег;
- НАСТРОЙКА РАССТОЯНИЯ ПРЕДВАРИТЕЛЬНОГО ОПОВЕЩЕНИЯ о системе контроля скорости и пр. Настраиваемый диапазон: АВТО/ 400 / 600 / 800 / 1000 / 1500 м. Параметр АВТО: скорость ТС ниже 40 км/ч –предупреждение за 200м, 40–60 км/ч за 500 м, 60–80 км/ч за 700 м, 80–100 км/ч за 800 м, 100–120 км/ч за 900 м, свыше 120 км/ч за 1200 м;

Уровень яркости	1	2
Время работы	20:00 - 06:59	07:00 - 19:59

- **ВЫБОР ОПОВЕЩЕНИЙ** – выбор событий для оповещения GPS-информатором. Для перемещения в подпункте меню "Выбор оповещения" используйте кнопку UP. Чтобы изменить значение вкл./выкл. используйте кнопку DN. Для перехода к следующему пункту основного меню продолжайте использовать кнопку MUTE.

Тип оповещений и установки по умолчанию:

Отображение на дисплее	Тип камеры	Настр по умолчанию
1	Стационарная камера, измеряющая скорость	ВКЛ
2	Камера встроенная в светофор	ВКЛ
12	Камера измеряющая скорость в спину	ВКЛ
16	Камера контроля остановки	ВКЛ
21	Пост ДПС	ВЫКЛ
100	Населенный пункт	ВЫКЛ
101	Знак ограничения скорости	ВКЛ
102	Лежачий полицейский	ВЫКЛ
3	Камера проверяющая проезд на красный свет	ВКЛ
11	Камера контроля полосы	ВКЛ
21	Ж/Д переезд	ВЫКЛ
22	Школьная зона / Опасный пешеходный переход	ВЫКЛ
104	Участок с опасным изменением направления движения	ВЫКЛ
105	Опасный перекресток	ВЫКЛ
106	Другая опасность	ВЫКЛ
107	Обгон запрещен	ВКЛ

СПИС - Предупреждение о приближении к фоторадарному передвижному комплексу КРИС
ВО - Предупреждение о приближении к комплексу ВОКОРД: контроль и фиксация нарушений ПДД, включая превышение скорости, проезд на красный сигнал светофора, пересечение стоп-линии и др..
СО - Предупреждение о приближении к многоцелевому фоторадарному комплексу КОРДОН
АРЕп - Предупреждение о приближении к комплексу АРЕНА, фиксирующему превышение скорости
СРЕ4 - Предупреждение о приближении к комплексу КРЕЧЕТ, фиксирующему: превышение скорости, проезд во встречном направлении, проезд по полосе общественного транспорта
РО - Предупреждение о приближении к комплексу РОБОТ, фиксирующему: превышение скорости, проезд на красный свет, движение по встречной полосе, проезд по полосе общественного транспорта, парковка в неположенном месте и др
ОС - Предупреждение о приближении к комплексу ОСКОН: контроль и фиксация нарушений ПДД, включая превышение скорости, проезд на красный сигнал светофора, пересечение стоп-линии и др..
РТ - Предупреждение о приближении к комплексу Птолемей: контроль и фиксация нарушений ПДД, включая превышение скорости, проезд на красный сигнал светофора, пересечение стоп-линии и др..
АВ - Предупреждение о приближении к комплексу АвтоУраган: контроль и фиксация нарушений ПДД, включая превышение скорости, проезд на красный сигнал светофора, пересечение стоп-линии и др..
АС - Предупреждение о приближении к комплексу Астра: контроль и фиксация нарушений ПДД, включая превышение скорости, проезд на красный сигнал светофора, пересечение стоп-линии и др..
С - Предупреждение о приближении к комплексу СКАТ-С: контроль и фиксация нарушений ПДД, включая превышение скорости, движение по полосам
ОО - Предупреждение о приближении к комплексу Одиссей: контроль и фиксация нарушений ПДД, включая превышение скорости, проезд на красный сигнал светофора, пересечение стоп-линии и др..
In - Предупреждение о приближении к комплексу Интегра:превышение скорости, Контроль полосы движения , Контроль проезда на красный сигнал светофора

- GPS-информатор – вкл./выкл;
- ПОРОГ СКОРОСТИ ГОРОД – 0 ÷ 100 км/ч, значение настройки действует, когда выбран автоматический режим радар-детектора (подробнее стр. 6);
- ПОРОГ СКОРОСТИ ТРАССА – 0 ÷ 100 км/ч, значение настройки действует, когда выбран автоматический режим радар-детектора (подробнее стр. 6);

ОБНОВЛЕНИЕ БАЗЫ РАДАРОВ И КАМЕР

Скачайте на ПК с сайта www.artway-electronics.com актуальную версию прошивки.

Подключите радар-детектор к компьютеру с помощью USB-кабеля.

Запустите скачанный файл.

ТЕХНИЧЕСКИЕ ХАРАКТЕРИСТИКИ

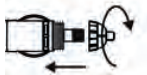
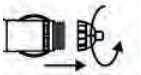
Частота GPS-модуля	1575.42 ± 1.023 МГц
X-диапазон	10.525 ГГц ± 100 МГц
K-диапазон	24.15 ГГц ± 100 МГц
Ka-диапазон	34.7 ГГц ± 1300 МГц
STRELKA	24.15 ГГц ± 100 МГц
LASER	800 – 1000 нм
Входные параметры напряжения и тока	5 В; 0,5 А
Рабочая температура	от -20 до + 70 ° C
Комплектация	Радар-детектор, зарядное устройство, USB-кабель, противоскользящий коврик, инструкция, гарантийный талон

ДИАПАЗОН ДЕТЕКТИРОВАНИЯ

Название	Частота	Детектируемые радары
X-диапазон	10.525 ГГц±100 МГц	Сокол, Барьер, ПКС, Луч-2 и др.
K-диапазон	24.125 ГГц±175 МГц	Радис, Визир, Арена, Бинар, Места, Мультирадар, Кордон, Крис-П, Кречет, Автоскан, TRAFFIPAX Speedophot, MultanovaTraffiStar SR590 и др.
Ka-диапазон	35.100 ГГц±100МГц 34.700 ГГц±1300МГц	RAMET AD9T, Multanova 6F и др.
Ultra-K	34.300 ГГц±1300МГц 24.15 ГГц±100 МГц	STRELKA

10

Открутите верхнюю часть вилки автомобильного зарядного устройства.
Проверьте предохранитель, если он сгорел, замените его.



ВОЗМОЖНЫЕ НЕИСПРАВНОСТИ И СПОСОБЫ ИХ УСТРАНЕНИЯ

Устройство не включается:

- проверить кабель питания. Убедиться в надежности подключения разъемов кабеля к самому устройству и гнезду прикуривателя автомобиля;
- проверить целостность предохранителя устройства, расположенного внутри разъема кабеля устройства;
- проверить исправность цепи питания прикуривателя и ее предохранителя. Информацию о местонахождении предохранителя можно получить из инструкции по эксплуатации автомобиля;
- Проверить чистоту гнезда прикуривателя. Извлек из него посторонние предметы, зачистить контакты мелкозернистой наждачной бумагой.

Неустойчивый прием радарных сигналов или сигналов GPS:

- проверить угол установки радар-детектора. Устройство должно располагаться параллельно линии горизонта;
- щетки стеклоочистителя, встроенная в стекло радио антенна являются препятствием при приеме сигналов радаров. Переустановить устройство на другое место;
- существенное влияние на возможность приема радарных сигналов и сигналов GPS имеет атермальное покрытие лобового стекла.

Нижеследующие указания по эксплуатации предназначены для того, чтобы помочь Вам правильно использовать устройство без угрозы чьей-либо безопасности и сохранять его в рабочем состоянии.

Внимательно прочитайте этот раздел и строго следуйте приведенным в нем инструкциям.

МЕРЫ ПРЕДОСТОРОЖНОСТИ ПРИ РАБОТЕ С РАДАР-ДЕТЕКТОРОМ

- Устройство следует держать вдали от зон с экстремальным изменением температуры, предохранять от воздействия прямых солнечных лучей или устройств, излучающих тепло. Защищайте устройство от попадания влаги и не помещайте его в пыльную или задымленную среду. Не допускайте контакта с активными химическими веществами.

- Предохраняйте устройство от ударов, не кладите на него тяжелые предметы и не вставляйте в него устройства или предметы, которые не подходят к стандартным разъемам. Падение устройства может привести к повреждению ЖК экрана и к нарушению его нормального функционирования.

МЕРЫ ПРЕДОСТОРОЖНОСТИ ПРИ РАБОТЕ С АДАПТЕРОМ ПИТАНИЯ

- При зарядке устройства используйте только стандартный тип адаптера питания (включен в комплект поставки). Использование нестандартного или иного типа зарядного устройства может привести к повреждениям радар-детектора и потере гарантии на устройство.
- Адаптер можно подключать только к тому типу электрической сети, параметры которой указаны на маркировке. Если Вы не уверены в соответствии параметров электрической сети и адаптера питания, проконсультируйтесь со специалистами, обратитесь в службу поддержки или в один из авторизованных изготовителем сервисных центров, с актуальной информацией о сервисных центрах и телефонах службы поддержки Вы можете ознакомиться на официальном сайте ARTWAY-ELECTRONICS.COM.
- Не наступайте на кабель адаптера питания и не ставьте на него тяжелые предметы.
- Не допускайте растяжения кабеля, его запутывания и завязывания узлами.
- При отсоединении адаптера питания от прикуривателя следует вытягивать штекер, а не тянуть за сам кабель.
- Не подключайте адаптер питания к каким-либо иным устройствам, помимо устройств данной модели.
- Храните адаптер питания в недоступном для детей месте.

МЕРЫ ПРЕДОСТОРОЖНОСТИ ПРИ РАБОТЕ С РАЗЪЕМАМИ

- Не применяйте чрезмерную силу при подключении к разъемам внешних устройств. Это может привести к повреждению контактов.
- Не допускайте попадания в разъемы посторонних предметов, а также жидкости и пыли. Это может привести как к повреждению разъёма, так и устройства в целом.
- Перед установкой убедитесь, что штекер подсоединяется правильной стороной.
- Избегайте натяжения кабеля, когда он подключен к устройству.

EAC

САНКТ-ПЕТЕРБУРГ
МИТОРФАНЬЕВСКОЕ ШОССЕ, Д. 10А
ТЕЛ.: (812) 342-7316
(812) 342-7397
E-MAIL: INFO@EUROTUNING-SPB.RU

МОСКВА
ИЛОВАЙСКАЯ УЛИЦА, Д. 2Б
ТЕЛ.: (495) 769-8630
E-MAIL: INFO-MSK@EUROTUNING-SPB.RU

Перейти

на сайт

ARTWAY-ELECTRONICS.COM



Служба технической поддержки:

8-800-500-08-41

8-800-775-75-69

Бесплатные звонки по России



TM!by
ONLINE STORE

<https://tm.by>
Интернет-магазин