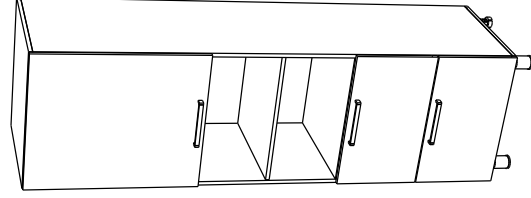


ООО "МФ ЕВА", 440068, Россия, г.Пенза, ул.Терновского, д.222А, лит.Т

Инструкция по сборке и эксплуатации мебели

Мебель для кухни
Шкаф для встраиваемой техники (6П1)
06-00.015



Габаритные размеры
Ширина (мм): 600
Высота (мм): 2140
Глубина (мм): 550

ОБЩИЕ ТЕХНИЧЕСКИЕ УКАЗАНИЯ

Настоятельно рекомендуем перед началом сборки внимательно ознакомиться с данной инструкцией, проверить наличие всех деталей и фурнитуры согласно комплектационным ведомостям, убедиться в их качестве (отсутствие царапин, сколов, вмятин и т.д.) т.к. претензии по количеству комплектующих и качеству изделия после сборки не принимаются

Сборку советуем производить вдвоем на ровной поверхности, в качестве подкладочного материала рекомендуем использовать гофрокартон от упаковок.

Производитель оставляет за собой право вносить изменения не нарушающих внешнего вида и габаритных размеров изделия (замена крепёжной фурнитуры, ножек, ручек и т. д. на аналоги).

Правила эксплуатации

Для длительного сохранения эксплуатационных и эстетических качеств мебели необходимо соблюдать следующие правила по уходу за мебелью во время ее эксплуатации:

- эксплуатировать мебель в сухом, проветриваемом помещении с температурой воздуха от +10 С до +40 С и относительной влажностью воздуха не более 70%
- в процессе эксплуатации мебели возможно ослабление крепежной фурнитуры - необходимо ее поправлять
- при эксплуатации изделий имеющие декоративные решения в виде стекла или зеркал необходимо помнить, что эксплуатация стекла и зеркал с трещиной сопряжено с риском получения травм. Следует немедленно заменить стекло/зеркало при появлении трещин.
- не допускать скопления влаги на поверхностях изделия во избежание набухания щитов и отклейки кромок
- беречь поверхности от механических повреждений, не ставить на поверхности горячие предметы
- при чистке использовать влажную ткань с применением специальных средств по уходу за мебелью с последующей протиркой поверхностей насухо
- не допускайте попадания на поверхность веществ, таких как растворители, бензин, обезжиривающие средства и др.

Гарантийные обязательства

- Изготовитель гарантирует соответствие мебели требованиям ГОСТ 16371-2014, ТР ТС 025/2012, при соблюдении условий транспортировки, хранения, сборки (для мебели, поставляемой в разобранном виде), эксплуатации.
- Срок службы изделия - 5 лет (при соблюдении условий эксплуатации мебели).
- Гарантийный срок эксплуатации мебели - 24 месяца.

EAC

Мебель для кухни
Шкаф для встраиваемой техники (6П1)
06-00.015

BTS
МЕБЕЛЬНАЯ КОМПАНИЯ

Срок службы изделия - 5 лет
Срок гарантии - 24 месяца

Соответствует требованиям
ТР ТС 025/2012

ООО "МФ ЕВА", 440068, Россия, г. Пенза, ул. Терновского, д.222А, лит.Т

Дата изготовления _____

Уважаемый покупатель!

Благодарим за выбор мебели марки «BTS». В целях сохранности наша мебель поставляется в разобранном виде. Напоминаем, что в стоимость изделия услуга сборки не включена. Если Вы предпочли собрать мебель самостоятельно, надеемся, что процесс сборки доставит Вам удовольствие и не займет много времени.

При покупке мебели настоятельно рекомендуем убедиться в наличии всех деталей, сверяясь с комплектующей ведомостью, т.к. после сборки изделия претензия по количеству и качеству сборочных единиц не принимаются.

Во избежание недоразумений, просим внимательно следовать алгоритму сборки изделия.

Рекомендации по сборке.

Перед началом сборки и дальнейшей эксплуатации внимательно ознакомьтесь с настоящим руководством и следуйте его рекомендациям.

Для Вашего удобства рекомендуем собирать мебель вдвоем, на ровной поверхности, соблюдая последовательность согласно представленной схеме.

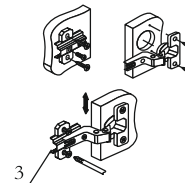
Правила пользования и эксплуатации изделия

Уважаемый покупатель, срок эксплуатации мебели напрямую зависит от Вашего бережного отношения к ней:

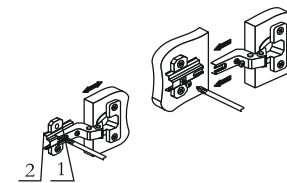
- Не допускайте попадания воды на изделие во избежание разбухания поверхностей. В случае контакта с водой, насухо протрите поверхность мягкой тканью.
- Не ударяйте поверхность острыми, тяжелыми или твердыми предметами.
- Не ставьте на поверхность раскаленные предметы.
- При чистке, во избежание повреждения поверхностей, не используйте щетки, жесткие ткани, зернистые порошки. Для ухода за мебелью используйте специальные средства, предназначенные для мебели.
- Не допускайте попадания на поверхность веществ, таких как растворители, бензин, обезжиривающие средства и т.п.
- Периодически, в случае ослабления резьбовых соединений, необходима их подтяжка.
- Если у Вас возникает желание самостоятельно модифицировать изделие, помните, что в этом случае наша гарантия на товар распространяться не будет.
- Несоблюдение вышеуказанных условий являются основанием утраты права на гарантийное обслуживание.
- Производитель оставляет за собой право вносить изменения в конструкцию изделия без предварительного уведомления

Комплектация фурнитуры

	Евровинт 6x50	16	шт.
	Клипса к опоре	2	шт.
	Направляющая роликовая 500 мм.	2	шт.
	Опора кухонная 100 мм.	2	шт.
	Опора кухонная 100 мм. (черная)	2	шт.
	Петля 4-х шарнирная накладная	2	шт.
	Полкодержатель (хром)	8	шт.
	Стяжка межсекционная d5 мм.	2	шт.
	Шуруп 4x16	52	шт.
	Эксцентриковая стяжка	16	шт.
	Гвозди 2x20	22	шт.
	Евроключ	1	шт.
	Шуруп для ручки 4x45	6	шт.
	Фиксатор ЛДВП	8	шт.



Регулировка створки по высоте

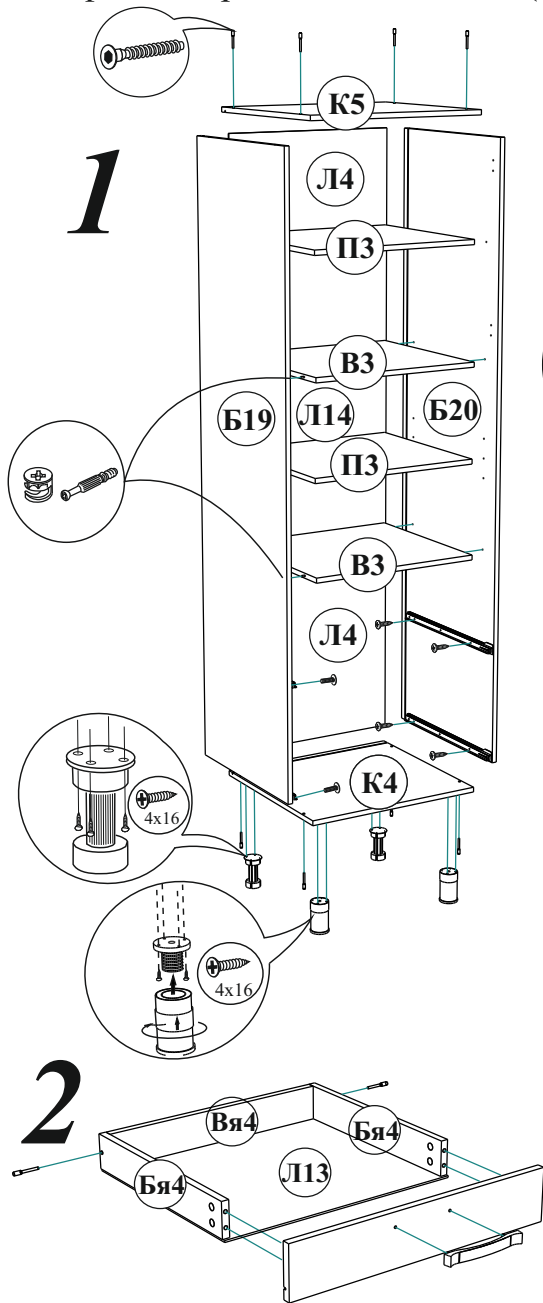


Регулировка створки по ширине



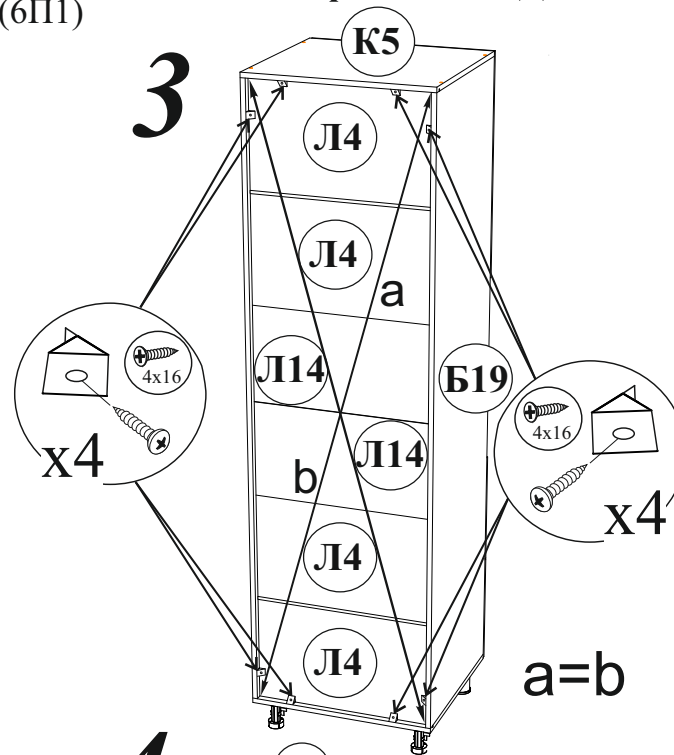
Регулировка створки по глубине

Схема сборки
Шкаф для встраиваемой техники (6П1)

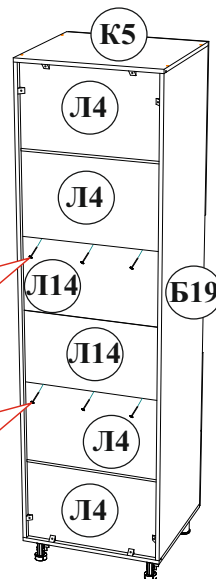


порядок сборки ящика - см. схему №1

Схема фиксации ЛДВП



4



5



Размер ниши под технику
568x600x525(ШxВxГ)
Полка по середине ниши
съёмная, с возможностью
установки на разной высоте

Комплектация деталей

Поз.	Наименование	Длина	Ширина	Кол-во	№ уп-ки
Б19	Боковина левая	2008	550	1	1
Б20	Боковина правая	2008	550	1	1
С5	Створка	716	596	1	2
К4	Крышка	600	550	1	1
К5	крышка	600	550	1	1
В3	Вязка	568	525	2	1
ПЗ	Полка	568	519	2	1
Вя4	Вязка ящика	510	192	2	1
Бя4	Бок ящика	500	192	4	1
Ф4	Фасад	356	596	2	2
Л4	ЛДВП	350	578	4	1
Л14	ЛДВП	313	578	2	1
Л13	ЛДВП	540	503	2	1

Порядок сборки.

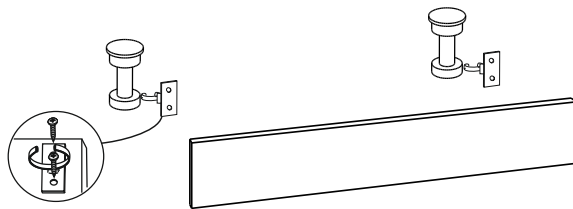
Сборку кухни рекомендуется начинать с нижних секций. В начале следует закрепить всю необходимую фурнитуру к деталям (опоры, направляющие, полкодержатели), что позволит упростить процесс сборки. Собранные нижние секции необходимо установить по уровню, в нужное место, на 7 см. от стены до задней части секций. Далее закрепить столешницы к корпусу как показано в схеме сборки. **ВНИМАНИЕ** отверстия в усилениях под шурупы производятся по месту сверлом диаметром 5-6 мм.

Верхние секции рекомендуется установить так, чтобы расстояние между нижними и верхними шкафами было 60 см.

После установки всей конструкции рекомендуется стянуть между собой все секции межсекционной стяжкой, предварительно выровнив их между собой, для этого делаются отверстия по месту сверлом диаметром 5-6 мм. Советуем сделать их чуть дальше петель.

**Качество мебели зависит от качества сборки.
Рекомендуем доверять сборку специалистам.**

Схема монтажа цоколя



Для всех нижних секций предусмотрена возможность установки цоколя, для этого в комплекте фурнитуры заложены клипсы к опоре (черная), которая в этом случае крепится впереди и цоколь монтируется согласно схеме.

Кухонные секции могут комплектоваться стеклостворками. В этом случае стекло крепится с обратной стороны створки при помощи кляймеров согласно схеме.

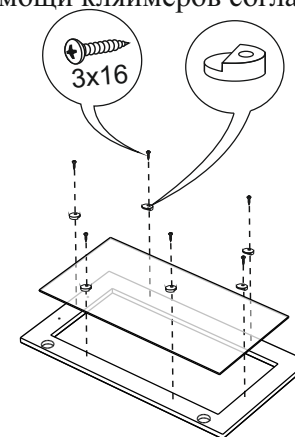


Схема №1

Порядок сборки выдвижного ящика

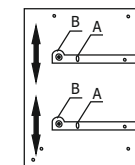


ВНИМАНИЕ!!!

Боковины ящика закрошены с одной стороны, поэтому отверстия под стяжку направлены в одну сторону.

Для правильного открывания ящиков, необходимо выровнять диагонали каркаса ящика ($a=b$) и только потом прибить ЛДВП не нарушая диагонали.

Регулировка направляющих по высоте:



отверстие в точке А позволяет подогнать направляющую по высте. Затем необходимо закрепить положение направляющей в точке В, при помощи шурупа 4x16.

BTS
МЕБЕЛЬНАЯ КОМПАНИЯ