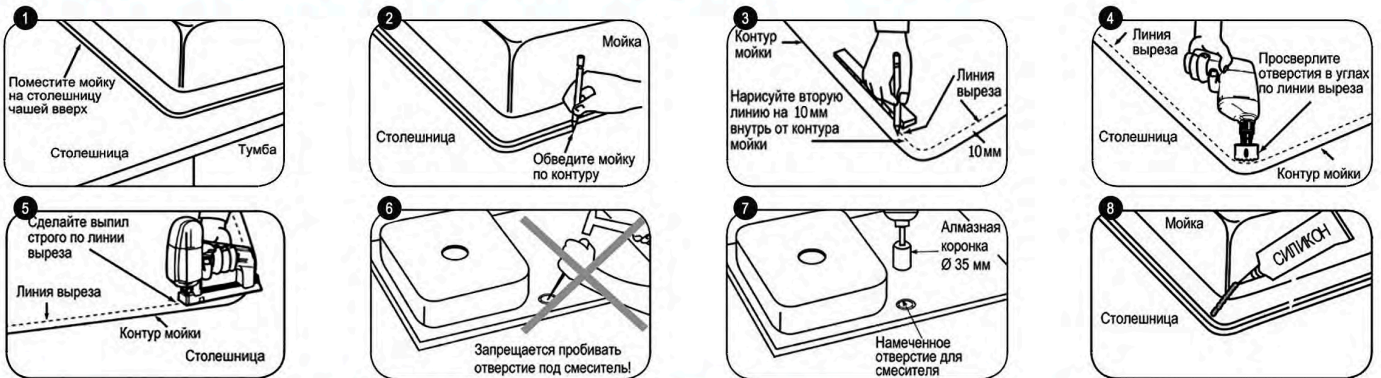


## Инструкция по установке кухонных моек

### 1. Инструкция по установке врезных кухонных моек:

Для установки кухонной мойки GRANULA, мы рекомендуем Вам воспользоваться услугами квалифицированного специалиста. В случае самостоятельной установки, следуйте следующим пунктам:

1. Определите место, где будет установлена мойка таким образом, чтобы пользование мойкой было удобным. Оптимальное расстояние от края стола – 50-100 мм.
2. Положите мойку чашей вверх на предполагаемом месте монтажа на столешнице (Рис. 1) и обведите ее по контуру (Рис. 2). Обратите особое внимание на ровность и горизонтальность плоскости, предназначенной для монтажа мойки. (для моделей моек GR-7001, GR-7803, GR-9001 в комплекте находится шаблон).
3. Снимите мойку и нарисуйте линию выреза, отступив на 10 мм внутрь от линии контура (Рис. 3).
4. Просверлите с помощью дрели отверстия в углах по линии выреза (Рис. 4).
5. Вырежьте отверстие в столешнице, строго придерживаясь нанесенной линии выреза и соблюдая перпендикулярность среза, с помощью режущего инструмента (Рис. 5).
6. Проверьте посадку мойки в отверстие. Убедитесь, что мойка плотно прилегает к столешнице.
7. Тщательно очистите от опилок и пыли срез и зачистите его наждачной бумагой. Обработайте торец отверстия силиконовым герметиком (приобретается отдельно).
8. Определите для себя расположение чаши слева или справа от крыла (если мойка оборачиваемая) и просверлите в мойке отверстие под смеситель, строго в отмеченных Производителем местах, пользуясь трубчатой алмазной коронкой по стеклу 35 мм (рис.7).  
Запрещается пробивать отверстие под смеситель! (Рис.6).
9. Для крепления мойки в столешнице используйте силиконовый герметик. Нанесите его на мойку снизу равномерно по канту периметра (Рис.8).
10. Вставьте мойку в вырез и плотно прижмите её к столешнице. Удалите излишки силикона, выступившие из-под краев мойки, и дайте силикону закрипиться в течение 10 - 12 часов под собственным весом изделия.
11. Установите на мойку выпуск и перелив, смонтируйте сливную арматуру в соответствии со схемой сборки и подсоедините ее к канализации.
12. Установите на мойку смеситель, плотно закрепив его с обратной стороны мойки.
13. Проверьте все соединения на герметичность.
14. После установки мойку необходимо тщательно вымыть водой и вытереть насухо тканевой салфеткой.



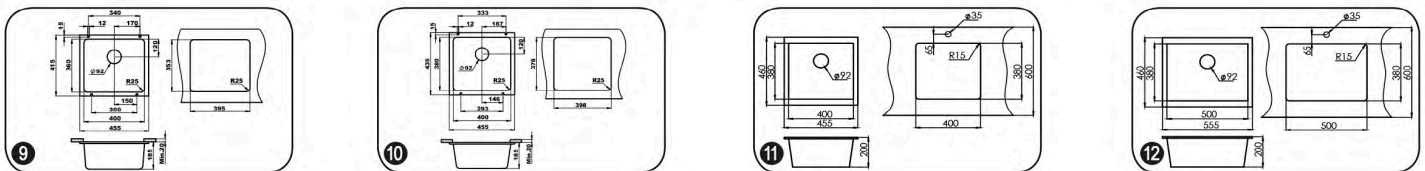
### Инструкция по установке кухонных моек подстольного монтажа:

Кухонные мойки GRANULA GR-3601, GR-3801 только для монтажа под столешницу, GR-4451, GR-5551 предназначены как для стандартной установки (см. п.1), так и для монтажа под столешницу. Важно! Столешница должна быть выполнена из влагостойких материалов. При такой установке, торец выреза под мойку является видимым и должен быть качественно обработан.

Изготовлением столешниц из таких материалов, как стекло, дерево, искусственный или натуральный камень занимаются специализированные предприятия. Для выреза отверстия под мойку, подготовки торцевой поверхности и монтажа мойки, рекомендуем воспользоваться их услугами.

Производитель рекомендует вариант установки, при котором вырез в столешнице совпадает с краем чаши мойки. Боковые стенки чаши являются продолжением торцевой поверхности выреза под мойку. Размеры выреза см на Рис. 9 для модели GR-3601 и на Рис. 10 для GR-3801. на Рис. 11 для модели GR-4451 и на Рис. 12 для GR-5551.

1. Для герметизации стыка между мойкой и столешницей используйте герметизирующий состав, оптимальный для материала столешницы.
2. Для фиксации мойки к столешнице используйте крепёжные элементы, входящие в комплектацию.
3. Для столешниц из натурального или искусственного камня рекомендуется использование цанги 25 мм. (Рис. 13.а.).
4. Для деревянных и композитных столешниц, несущим элементом которых являются МДФ, фанера, ДСП и др. рекомендуется цанга 10 мм (Рис. 13.б.). В ряде случаев, производители столешниц рекомендуют другие способы фиксации, в зависимости от материала столешницы.



#### 2.1 Этапы установки кухонной мойки подстольного монтажа:

1. Соберите крепёж: болт, гайка-барашек, шайба, скоба, цанга (Рис. 13).
2. С внутренней стороны столешницы просверлите 4 монтажных отверстия  $\varnothing 8$  мм (для цанги L- 25 минимальная глубина отверстия - 14 мм; для цанги L-10 глубина отверстия - 10 мм.) (Рис. 14) по направлению столешницы, на расстоянии 20 мм от края выреза. В поперечном направлении на расстоянии от 48 мм до 55 мм, в зависимости от конструкции и материала столешницы (Рис. 13.а., 13.б.).
3. Уставите цанги в монтажные отверстия столешницы.
4. Затяните болт с усилием, достаточным для надёжной фиксации цанги в отверстии, не допуская разрушения столешницы.
5. Нанесите герметизирующий состав между мойкой и столешницей.
6. Установите мойку в вырез.
7. Зафиксируйте мойку к столешнице скобами, равномерно затягивая гайки-барашки от руки, без применения дополнительного инструмента. Избыточное усилие при затягивании может привести к поломке крепежа, столешницы или мойки.
8. Удалите излишки герметика и дайте мойке закрепиться в течение 10 - 12 часов.

