

GALAXY LINE

Руководство по эксплуатации
Пайдалану жөніндегі нұсқаулық

RUS

KAZ



Отпариватель
Бұмен жібіткіш

GL6213

EAC

СОДЕРЖАНИЕ / МАЗМҰНЫ

1 Общие указания	4
2 Технические требования	5
3 Комплектность	5
4 Требования безопасности	6
5 Функциональные элементы электроприбора	8
6 Подготовка к работе	9
7 Порядок работы	10
8 Техническое обслуживание	10
9 Правила хранения	11
10 Срок службы	12
11 Возможные неисправности и методы их устранения	12
12 Гарантии изготовителя	13
13 Прочая информация	15
1 Жалпы нұсқаулар	16
2 Техникалық талаптар	17
3 Жиынтықтылық	17
4 Қауіпсіздік талаптары	18
5 Электр құралының атқарымдық элементтері	20
6 Жұмысқа дайындау	21
7 Жұмыс тәртібі	22
8 Техникалық қызмет көрсету	23
9 Сақтау ережесі	24
10 Қызметтік мерзімі	24
11 Ықтимал ақаулықтар және оларды жою әдістері	25
12 Дайындаушының кепілдемесі	26
13 Өзге ақпарат	28

Уважаемый покупатель!

Мы благодарим Вас за оказанное доверие и уверены, что Вы останетесь довольны покупкой. Техника GALAXY LINE разработана для создания атмосферы комфорта и уюта в Вашем доме.

Перед использованием прибора мы настоятельно рекомендуем Вам внимательно ознакомиться со всеми пунктами настоящего руководства по эксплуатации.

При покупке прибора необходимо удостовериться в его работоспособности, отсутствии механических повреждений, проверить комплектацию и наличие штампа торгующей организации, даты продажи и подписи продавца с номером модели и серийным номером, точно соответствующим серийному номеру на корпусе прибора.

Құрметті сатып алушы!

Біз Сізге артқан сеніміңіз үшін алғысымызды айтамыз және Сіздің сатып алған техникаңызға көңіліңіз толатындығына сенімдіміз. GALAXY LINE техникасы Сіздің үйіңізде жайлылық атмосферасы мен қолайлылықты орнату үшін жасалған. Құралды қолдану алдында біз Сізге аталған пайдалану жөніндегі нұсқаулықтың барлық тармақтарымен мұқият танысып шығуды ұсынамыз. Құралды сатып алу кезінде оның жұмысқа қабілеттілігіне, механикалық бүлінудердің жоқтығына көз жеткізу, сонымен қатар, сатушы ұйым мертабанының бар екендігін, сатылған күнін және сатушының қолтаңбасын, құралдың корпусындағы сериялық нөмірге дәл сәйкес келетін үлгінің нөмірі мен сериялық нөмірін және жиынтығын тексеру қажет.

1 ОБЩИЕ УКАЗАНИЯ

Отпариватель GALAXY LINE GL6213 (далее по тексту – отпариватель, прибор, электроприбор, изделие) – современный многофункциональный электроприбор, сочетающий в себе функции глаженья, увлажнения, чистки и дезинфекции. Электроприбор предназначен для деликатного разглаживания складок на одежде или предметах интерьера, а также для отпаривания изделий из ткани. Отпариватель можно использовать для удаления пятен и запахов со всех типов ткани (хлопка, синтетики, шелка, шерсти, меха и пр.). С помощью отпаривателя можно легко очистить от пыли и продезинфицировать детские игрушки, мягкую мебель, шторы и прочие предметы. Трехсекционная телескопическая стойка регулируется по высоте. Удобная вешалка, вращающаяся на 360°, обеспечивает комфортное отпаривание. Возможность выбора режима позволяет установить необходимый режим для отпаривания и обработки различных тканей и материалов.



Данный прибор соответствует требованиям:

Технического регламента Таможенного союза ТР ТС 004/2011 «О безопасности низковольтного оборудования», утвержденного Решением Комиссии Таможенного союза от 16 августа 2011 г. №768; Технического регламента Таможенного союза ТР ТС 020/2011 «Электромагнитная совместимость технических средств», утвержденного Решением Комиссии Таможенного союза от 9 декабря 2011г. №879; Технического регламента Евразийского экономического союза ТР ЕАЭС 037/2016 «Об ограничении применения опасных веществ в изделиях электротехники и радиоэлектроники», утвержденного Решением Совета Евразийской экономической комиссии от 18 октября 2016 г. № 113. Храните руководство по эксплуатации в течение всего срока службы изделия.

Приобретенное вами изделие может иметь некоторые отличия от настоящего руководства, не влияющие на его эксплуатацию.

2 ТЕХНИЧЕСКИЕ ТРЕБОВАНИЯ

Таблица 1

Наименование параметра	Значение
Номинальное напряжение	220-240 В ~
Номинальная частота	50 Гц
Номинальная потребляемая мощность	2000 Вт
Время непрерывной работы	35 мин. ± 3 мин.
Время нагрева	45 с
Температура пара	98 °С
Отключение при отсутствии воды и перегреве	да
Количество режимов работы	3
Индикатор работы	да
Выход пара	38 г/мин. ± 3,5 г/мин.
Объем контейнера для воды	1,4 л
Длина шнура питания	180 см
Длина теплоизолированного шланга	130 см
Длина трехсекционной телескопической стойки	121 см
Класс защиты от поражения электрическим током	I

3 КОМПЛЕКТНОСТЬ

Таблица 2

Наименование	Количество
Отпариватель	1 шт.
3-х секционная телескопическая стойка	1 шт.
Теплоизолированный шланг с распылителем	1 шт.
Насадка-щетка	1 шт.
Вешалка	1 шт.
Контейнер для воды	1 шт.
Руководство по эксплуатации	1 шт.
Потребительская тара	1 шт.

4 ТРЕБОВАНИЯ БЕЗОПАСНОСТИ

Безопасная и стабильная работа изделия гарантируется только при соблюдении следующих условий:

4.1 Запрещается погружать в воду и другие жидкости корпус изделия или его отдельные части.

4.2 Перед подключением изделия к сети питания необходимо убедиться, что параметры в сети соответствуют значениям, указанным в настоящем руководстве по эксплуатации.

4.3 Подключайте изделие к сети только после того, как Вы убедитесь, что переключатель режимов находится в положении «0» (Выкл.).

4.4 При отключении изделия от сети следует держаться за вилку, а не за шнур питания.

4.5 Прибор не предназначен для использования лицами (включая детей) с пониженными физическими, сенсорными или умственными способностями или при отсутствии у них жизненного опыта или знаний, если они не находятся под присмотром или не проинструктированы об использовании прибора лицом, ответственным за их безопасность. Дети должны находиться под присмотром для недопущения игр с прибором. Не следует позволять детям контактировать с изделием, даже если он выключен и отключен от сети. Избегайте присутствия детей и животных рядом с работающим изделием.

4.6 Не используйте изделие для любых иных целей, кроме указанных в данном руководстве по эксплуатации. Эксплуатация, обслуживание и хранение изделия должны осуществляться строго в соответствии с данным руководством по эксплуатации.

4.7 Не используйте изделие, если есть риск возгорания или взрыва, например, вблизи легковоспламеняющихся жидкостей или газов.

4.8 Всегда отключайте прибор от сети питания, если он оставлен без присмотра и перед сборкой, разборкой или чисткой. Также изделие нужно отключить от сети в случае любых неполадок и после окончания работы.

4.9 Необходимо следить за целостностью шнура питания и изделия. Запрещается использовать изделие при наличии повреждений.

4.10 При повреждении шнура питания во избежание опасности его должен заменить изготовитель или его агент, или аналогичное квалифицированное лицо. Замена шнура питания осуществляется в авторизованном сервисном центре согласно действующему тарифу.

4.11 Неправильное обращение с изделием может привести к его поломке, причинению вреда пользователю или его имуществу.

4.12 Не прикасайтесь во время работы с изделием к заземленным предметам (например, трубопроводам, радиаторам отопления, газовым плитам, холодильнику).

4.13 При перемещении электроприбора с нагретым распылителем избегайте контакта нагретого распылителя с любыми частями тела.

4.14 Во избежание контакта с паром, исходящим из отверстий на распылителе, проверьте электроприбор перед применением, держа его включенным на расстоянии от тела.

4.15 Используйте электроприбор только в вертикальном положении. Никогда не держите его в горизонтальном положении и не переворачивайте его во избежание разлива воды.

4.16 Перед установкой контейнера, наполненного водой, убедитесь, что крышка контейнера плотно закрыта.

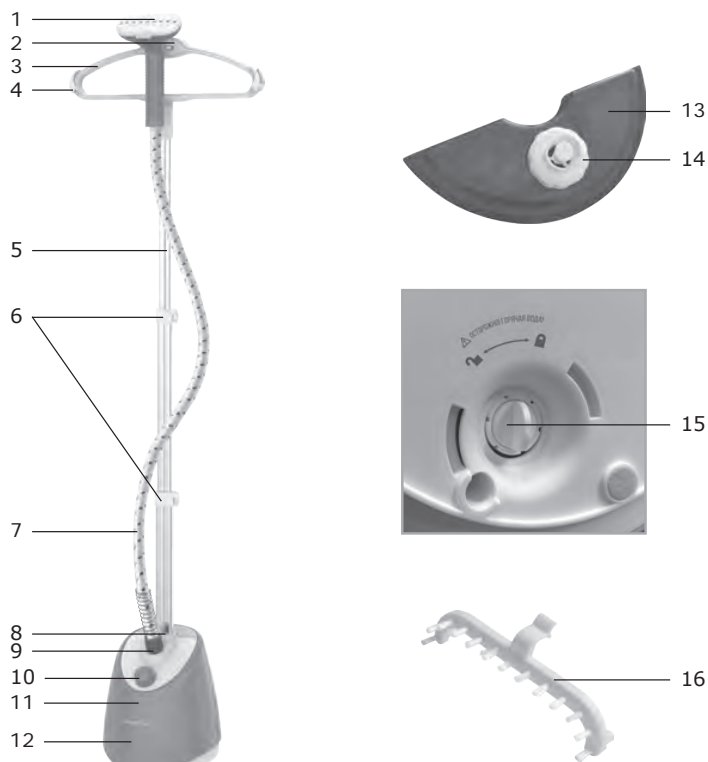
- 4.17 Следует отключать прибор от сети электропитания во время наполнения и очистки.
- 4.18 В случае явной или предполагаемой неисправности изделия следует обратиться в авторизованный сервисный центр для диагностики и ремонта изделия.
- 4.19 Запрещается направлять струю пара на что-либо, кроме предметов, которые Вы намерены отпарить, разгладить, дезинфицировать или увлажнить.
- 4.20 После использования рекомендуется удалить остатки воды из электроприбора.
- 4.21 Не используйте газированную воду, парфюмерные добавки и раствор крахмала, а также горячую воду при наполнении контейнера.
- 4.22 Во избежание повреждений электроприбора и утечки пара не выдёргивайте паровой шланг с силой. Не используйте шланг для перемещения. Перемещайте прибор, держа его за телескопическую стойку.
- 4.23 Если во время работы прибора наблюдается выход пара из корпуса, убедитесь, что паровой шланг не пережат, а отверстия для выхода пара распылителя не заблокированы.
- 4.24 Никогда не отпаривайте одежду, уже надетую на человека, так как температура выходящего пара очень высокая, пользуйтесь вешалкой.
- 4.25 Держите шнур питания вдали от источника нагрева, масла и острых предметов.
- 4.26 Использование принадлежностей, не поставляемых в комплекте с изделием, может быть небезопасным и привести к поломке изделия.
- 4.27 Во избежание опасности, вызываемой случайным перезапуском термовыключателя, прибор не должен питаться через внешнее выключающее устройство, такое как таймер, или быть подключен к сети, которая, как правило, включается и выключается коммунальными службами.
- 4.28 Следует соблюдать меры предосторожности при эксплуатации прибора в связи с выбросом пара.

ВНИМАНИЕ! Прибор предназначен только для бытового использования.

ВНИМАНИЕ! Запрещается пользоваться электроприбором в состоянии алкогольного или наркотического опьянения или в иных условиях, мешающих объективному восприятию действительности, и не следует доверять электроприбор людям в таком состоянии или в таких условиях!

ВНИМАНИЕ! Данное руководство по эксплуатации не может предусмотреть все возможные нештатные ситуации, которые могут возникнуть в процессе эксплуатации данного прибора. Пользователь должен самостоятельно соблюдать меры техники безопасности при работе с электроприбором!

5 ФУНКЦИОНАЛЬНЫЕ ЭЛЕМЕНТЫ ЭЛЕКТРОПРИБОРА



1. Распылитель
2. Крюк для крепления распылителя
3. Вешалка
4. Складные крючки для одежды
5. 3-х секционная телескопическая стойка
6. Фиксаторы секций телескопической стойки
7. Теплоизолированный шланг
8. Отверстие для подсоединения телескопической стойки к корпусу
9. Коннектор для подсоединения шланга к корпусу
10. Переключатель режимов работы
11. Индикатор работы
12. Корпус
13. Контейнер для воды
14. Крышка контейнера
15. Пробка сливного отверстия бойлера
16. Насадка-щетка

6 ПОДГОТОВКА К РАБОТЕ

Внимательно прочтите руководство по эксплуатации. Извлеките прибор из упаковки, удалив весь упаковочный материал (при наличии). Проверьте комплектацию и убедитесь в отсутствии механических повреждений. Проверьте целостность изделия и шнура питания. Протрите корпус сначала влажной салфеткой, а затем сухой тканью.

6.1 Сборка стойки

6.1.1 Вставьте основание телескопической стойки в соответствующее отверстие на корпусе до фиксации.

6.1.2 Отрегулируйте телескопическую стойку по высоте с помощью фиксаторов секций телескопической стойки.

6.1.3 Вставьте шланг в коннектор для подсоединения шланга на корпусе электроприбора и закрутите по часовой стрелке до фиксации.

6.1.4 Закрепите распылитель в правильном положении на крюке для крепления (рис.1).

6.1.5 При необходимости наденьте насадку-щетку на распылитель и закрепите (рис.2).

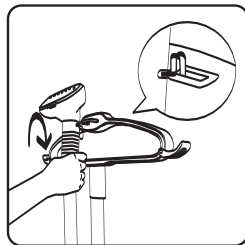


рис.1

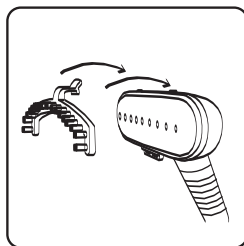


рис.2

ВНИМАНИЕ: не надевайте насадку-щетку на распылитель во время работы во избежание ожогов! Дайте распылителю остыть.

6.2 Наполнение контейнера водой

6.2.1 Перед началом работы установите переключатель режимов в положение «0».

6.2.2 Возьмитесь за ручку и снимите контейнер с корпуса прибора. Переверните контейнер для воды и открутите крышку на дне контейнера.

ВНИМАНИЕ! Перед снятием контейнера для воды убедитесь, что прибор отключен от электросети. Не используйте горячую воду, температура воды не должна быть выше +50° С.

Примечание: для продления срока службы отпаривателя рекомендуется использовать дистиллированную и деминерализованную воду.

6.2.3 Залейте воду.

6.2.4 Закрутите крышку.

6.2.5 Установите контейнер на корпус электроприбора.

7 ПОРЯДОК РАБОТЫ

Отпариватель можно использовать для деликатного разглаживания складок на одежде или предметах интерьера, а также для отпаривания любых типов одежды и тканей, при этом необходимо руководствоваться указаниями на ярлыках одежды.

Если подобная информация отсутствует, попробуйте с помощью прибора отпарить ткань с изнаночной стороны. При отпаривании таких тканей, как шёлк или вельвет, обрабатывайте ткань, держа распылитель на некотором расстоянии от изделия.

7.1 Наполните контейнер водой и установите его на корпус электроприбора.

7.2 Повесьте чистую одежду на вешалку. Установите насадку-щётку на распылитель, если это необходимо.

7.3 Подключите электроприбор к сети, с помощью переключателя установите необходимый режим.

Переключатель режимов работы имеет следующие положения:

«0» - выключено

«1» - увлажнение \ капрон \ шёлк

«2» - полиэстер \ шерсть \ плюш

«3» - хлопок \ лён

7.4 Подача пара начнется примерно через 45 секунд. Возьмите распылитель за ручку, поднесите к низу изделия. Пар будет проходить по внешней и внутренней поверхности ткани, разглаживая складки.

ПРИМЕЧАНИЕ: если из шланга исходит посторонний шум, вытяните шланг, дайте конденсату стечь обратно в электроприбор и переведите переключатель режимов в положение «0».

ПРИМЕЧАНИЕ: не допускайте перегибов парового шланга. По окончании работы переведите переключатель режимов в положение «0» и отключите прибор от электросети. Дайте одежде просохнуть и остыть.

ПРИМЕЧАНИЕ: Время непрерывной работы устройства составляет примерно 35 минут.

Чтобы долить воду в контейнер для воды, выключите прибор, переведя переключатель режимов в положение «0» и отключите прибор от электросети.

8 ТЕХНИЧЕСКОЕ ОБСЛУЖИВАНИЕ

8.1 Убедитесь, что прибор выключен, отключен от электросети и остыл перед его чисткой.

8.2 После окончания работы необходимо провести очистку прибора. Для чистки корпуса не следует использовать чистящие средства, которые могут повредить пластиковую поверхность. Протирайте корпус отпаривателя влажной мягкой тканью, после чего вытрите насухо.

8.3 Очистка электроприбора

8.3.1 Перед тем, как открыть пробку сливного отверстия отпаривателя на дне прибора, убедитесь, что жидкость в электроприборе полностью остыла и прибор выключен.

8.3.2 Откройте пробку сливного отверстия отпаривателя и слейте воду.

8.3.3 Закройте пробку сливного отверстия на дне электроприбора после очистки.

8.4 Очистка электроприбора от накипи

8.4.1 Смешать воду с уксусом в пропорции 1:1.

8.4.2 Залить получившийся раствор в контейнер для воды.

8.4.3 Включить отпариватель на 40 минут.

8.4.4 Отключить прибор от электросети и дать остыть.

8.4.5 Слить оставшуюся воду из контейнера для воды и слить воду из бойлера, открутив пробку сливного отверстия.

8.4.6 Залить чистую воду в контейнер для воды и снова слить.

ВНИМАНИЕ: после процесса очистки необходимо обязательно закрутить пробку сливного отверстия. Перед повторным использованием убедитесь, что пробка установлена на место и зафиксирована.

8.5 Снятие телескопической стойки и вешалки

Для компактного хранения можно разобрать прибор. Для снятия вешалки необходимо нажать и удерживать фиксатор, а затем потянуть вешалку вверх. Чтобы отсоединить телескопическую стойку от прибора, необходимо открыть фиксаторы секций стойки, опустить вниз все секции, закрыть фиксаторы, а затем вытащить стойку из отверстия на приборе. Запрещается с силой выдергивать стойку при открытых фиксаторах во избежание повреждений.

9 ПРАВИЛА ХРАНЕНИЯ

Хранить изделие необходимо при температуре окружающей среды от 0°C до +40°C и относительной влажности воздуха не более 80% в месте, недоступном для детей и животных.

Во избежание повреждений перевозите изделие только в заводской упаковке. После транспортировки или хранения изделия при пониженной температуре необходимо выдержать его при комнатной температуре не менее двух часов.

При перевозке, погрузке, разгрузке и хранении изделия следует руководствоваться, помимо изложенных в руководстве по эксплуатации, следующими требованиями:

- запрещается подвергать изделие существенным механическим нагрузкам, которые могут привести к повреждению изделия и /или нарушению его упаковки;
- необходимо избегать попадания на упаковку изделия воды и других жидкостей.

Перед перевозкой или передачей на хранение при отрицательной температуре, бывшего в эксплуатации, изделия необходимо убедиться в том, что в изделии отсутствует вода. Все поверхности изделия должны быть сухими. Оберегайте изделие от значительных перепадов температур и воздействия прямых солнечных лучей.

9.1 Утилизация



Неправильная утилизация изделия наносит непоправимый вред окружающей среде. Не выбрасывайте неисправное изделие, а также отработанные элементы питания вместе с бытовыми отходами. Обратитесь для этих целей в специализированный пункт утилизации.

Адреса пунктов приема бытовых изделий, оборудования и отработанных элементов питания на переработку Вы можете получить в муниципальных службах Вашего населенного пункта.

10 СРОК СЛУЖБЫ

Данное изделие при соблюдении всех требований, указанных в настоящем руководстве, должно прослужить не менее 3-х лет.

Изготовитель обращает внимание покупателей, что при эксплуатации изделия в рамках личных нужд и соблюдений правил пользования, приведенных в данном руководстве по эксплуатации, срок службы изделия может значительно превысить указанный в настоящем руководстве.

Изготовитель оставляет за собой право вносить в конструкцию и комплектацию изменения, не ухудшающие эксплуатационные качества изделия.

Срок службы прибора составляет 3 года.

11 ВОЗМОЖНЫЕ НЕИСПРАВНОСТИ И МЕТОДЫ ИХ УСТРАНЕНИЯ

Если прибор вышел из строя, не следует пытаться отремонтировать его самостоятельно. Настоятельно рекомендуется обратиться в авторизованный сервисный центр.

Таблица 3

Возможная проблема	Причина	Способ устранения
Не горит индикатор работы. Отсутствует подача пара.	Вилка шнура питания не подключена к электрической сети.	Подключите вилку шнура питания к электрической сети.
	Сработал бытовой автоматический выключатель.	Проверьте исправность розетки.
	Сгорел предохранитель.	Обратитесь в авторизованный сервисный центр.
Горит индикатор работы, но подача пара отсутствует.	В контейнере закончилась вода.	Налейте воду в контейнер.
	Образовалась накипь.	Очистите прибор от накипи согласно пункту 8.4.
Из теплоизолированного шланга раздаются хлопающие звуки.	В теплоизолированном шланге скопился конденсат.	Поднимите распылитель вверх, чтобы распрямить шланг, тогда конденсат стечет в бойлер.
Непостоянная подача пара.	Образовалась накипь.	Очистите прибор от накипи согласно пункту 8.4.

12 ГАРАНТИИ ИЗГОТОВИТЕЛЯ

Обращаем Ваше внимание, что в течение гарантийного срока электроприбор будет принят на бесплатное сервисное обслуживание или ремонт при соблюдении следующих условий:

Гарантийные обязательства осуществляются при наличии правильно заполненного гарантийного талона с указанием в нем даты продажи, серийного номера, печати (штампа) торгующей организации, подписи продавца. При отсутствии у Вас правильно заполненного гарантийного талона мы будем вынуждены отклонить Ваши претензии по качеству данного изделия. Во избежание недоразумений убедительно просим Вас перед началом работы с изделием внимательно ознакомиться с руководством по эксплуатации. Обращаем Ваше внимание на исключительно бытовое назначение изделия. Условия гарантии не предусматривают периодическое техническое обслуживание на дому у владельца.

Правовой основой настоящих гарантийных условий является действующее законодательство Российской Федерации, в частности, последняя редакция Федерального закона «О защите прав потребителей» и Гражданский кодекс Российской Федерации.

Гарантийный срок эксплуатации изделия составляет 24 месяца. Этот срок исчисляется со дня продажи через розничную сеть.

Наши гарантийные обязательства распространяются только на неисправности, выявленные в течение гарантийного срока, и обусловленные про-

изводственными, технологическими и конструктивными дефектами, т. е. допущенными по вине компании-изготовителя.

12.1 Гарантийные обязательства не распространяются на:

12.1.1 Неисправности изделия, возникшие в результате:

- несоблюдения пользователем предписаний руководства по эксплуатации;
- механического повреждения, вызванного внешним или любым другим воздействием;
- применения изделия не по назначению;
- неблагоприятных атмосферных и внешних воздействий на изделие, таких как дождь, снег, повышенная влажность, нагрев, агрессивные среды, несоответствие параметров питающей электросети требованиям руководства по эксплуатации;
- использования принадлежностей, расходных материалов и запчастей, не предусмотренных технологической конструкцией данной модели, не рекомендованных или не одобренных производителем.

12.1.2 Изделия, подвергавшиеся вскрытию, ремонту или модификации неуполномоченными на то лицами.

12.1.3 Неисправности, возникшие вследствие ненадлежащего обращения или хранения изделия, такие как:

- наличие ржавчины на металлических элементах изделия;
- обрывы и надрезы шнура питания;
- сколы, царапины, сильные потертости корпуса, пластиковых частей изделия и др.

12.1.4 Неисправности, возникшие в результате перегрузки изделия, повлекшей выход прибора из строя.

12.1.5 Изделия без читаемого серийного номера.

12.1.6 Расходные материалы, сменные детали, узлы, подлежащие периодической замене, а также аксессуары и комплектующие, поставляемые в комплекте с электроприбором (насадка-щетка, телескопическая стойка, вешалка, теплоизолированный шланг с распылителем).

12.1.7 К безусловным признакам перегрузки относятся:

- деформация или оплавление деталей и узлов изделия;
- потемнение или обугливание изоляции проводов.

Обращаем Ваше внимание, что доставка изделия в сервисный центр и из него осуществляется конечным потребителем (владельцем) или за его счет. Техническое освидетельствование прибора на предмет установления гарантийного случая производится только в авторизованном сервисном центре.

Список сервисных центров можно узнать на сайте www.galaxy-tecs.ru или у продавца.

ВНИМАНИЕ! При покупке изделия требуйте проверки комплектности и исправности, а также правильного заполнения гарантийного талона.

13 ПРОЧАЯ ИНФОРМАЦИЯ

Импортер: ООО «МЕГАПОЛИС»

Адрес: 432048, Россия, г. Ульяновск, ул. Локомотивная, 14

Изготовитель: Фошань Шуньдэ Синсир-Хоум Хоум Аплайанс Мэньюфэчуринг Ко., ЛТД.

Адрес: №1, Роуд 2, Хуатиань Уэст Жунгуй, Фошань, Гуандун Провинс, Китай.

Сделано в КНР

Дата изготовления указана на серийном номере лейбла (информационная табличка), расположенном на самом изделии. В соответствии со стандартом изготовителя серийный номер содержит - импортер и номер заказа / месяц год изготовления / порядковый номер изделия.

1 ЖАЛПЫ НҰСҚАУЛАР

Бумен жібіткіш GALAXY LINE GL6213 (ары қарай мәтін бойынша – бумен жібіткіш, құрал, электр құралы, бұйым) – үтіктеу, ылғалдандыру, тазарту және зарарсыздандыру атқарымдарын үйлестіруші заманауи көп атқарымдық электр құралы. Электр құралы киімде немесе ішкі көріністің заттарында қатпарларды абайлап тегістеуге, сонымен бірге матадан жасалған бұйымдарды булап жібітуге арналған. Бумен жібіткішті матаның барлық түрлерінен (мақта, синтетика, жүн, жібек, тері және бас.) дақтарды және иістерді кетіру үшін қолдануға болады. Бумен жібіткіштің көмегімен шаңнан жеңіл тазартуға және балалардың ойыншықтарын, жұмсақ жиһазды, перделерді және басқа да заттарды зарарсыздандыруға болады. Үш секциялық телексоптық тіреу биіктік бойынша реттеледі. 360°-қа айналушы қолайлы киім ілгіш жайлы буландырумен қамтамасыз етеді. Режимді таңдау мүмкіншілігі әртүрлі материалдар мен маталарды буландыру және өңдеу үшін қажетті режимді таңдауға мүмкіншілік береді.

ЕАС Өнім Кедендік одақтың келесі техникалық регламенттеріне сәйкес болады:

Кеден одағы Комиссиясының 2011 жылдың 16 тамызындағы №768 Шешімімен бекітілген ТР ТС 004/2011 «Төмен вольтты жабдықтардың қауіпсіздігі туралы» Кеден одағының техникалық регламентіне;

Кеден одағы Комиссиясының 2011 жылдың 9 желтоқсанындағы №879 Шешімімен бекітілген ТР ТС 020/2011 «Техникалық құралдардың электромагниттік үйлесімділігі» Кеден одағының техникалық регламентіне; Еуразиялық экономикалық комиссиясы кеңесінің 2019 жылдың 18 қазанындағы №113 шешімімен бекітілген Еуразиялық экономикалық одақтың ЕАЭО ТР 037/2016 «Электротехника және радиоэлектроника бұйымдарында қауіпті заттарды қолдануды шектеу туралы» техникалық регламенті.

Пайдалану жөніндегі нұсқаулықты бұйымның барлық қызметтік мерзімі ішінде сақтаңыз. Сіз арқылы сатып алынған бұйым осы нұсқаулықтан оның пайдаланылуына әсер етпейтін кейбір ерекшеліктерге ие болуы мүмкін.

2 ТЕХНИКАЛЫҚ ТАЛАПТАР

1 Кесте

Параметрдің атауы	Мәні
Номиналды кернеу	220-240 В ~
Номиналды жиілік	50 Гц
Номиналды тұтыну қуаты	2000 Вт
Үздіксіз жұмыс уақыты	35 мин. ± 3 мин.
Қыздыру уақыты	45 секундқа дейін
Бу температурасы	98 °С
Су жоқ және қызып кету кезінде ажыратылу	ия
Жұмыс режимдерінің саны	3
Жұмыс индикаторы	ия
Будың шығуы	38 г/мин. ± 3,5 г/мин.
Суға арналған контейнердің көлемі	1,4 л
Қуат беру баусымының ұзындығы	180 см
Бу беруге жылуоқшаулағыш құбыршек арналған ұзындығы	130 см
Үш телескоптық тіреу ұзындығы	121 см
Электр тоғымен зақымдалудан қорғаныс класы	I

3 ЖИЫНТЫҚТЫЛЫҚ

2 Кесте

Атауы	Саны
Бумен жібіткіш	1 дана
3-секциялық телескоптық тіреу	1 дана
Бүріккішпен жылуоқшаулағыш құбыршек	1 дана
Саптама-шөтке	1 дана
Ілгіш	1 дана
Суға арналған контейнер	1 дана
Пайдалану жөніндегі нұсқаулық	1 дана
Тұтынушылық ыдыс	1 дана

4 ҚАУІПСІЗДІК ТАЛАПТАРЫ

Электр құралының қауіпсіз және тұрақты жұмысы на тек келесі шарттарды сақтаған кезде ғана кепілдік беріледі:

4.1 Бұйымның корпусын және оның жекелей бөліктерін суға және басқа да сұйықтықтарға батыруға тыйым салынады.

4.2 Бұйымды қуат беру желісіне қосудың алдында желі параметрлерінің осы пайдалану жөніндегі нұсқаулықта көрсетілген мәндерге сәйкес екендіктеріне көз жеткізіп алыңыз.

4.3 Бұйымды желіге жұмыс режимдерін ауыстырғыштың «0» күйінде тұрғандығына Сіздің көзіңіз жеткеннен кейін ғана қосыңыз.

4.4 Бұйымды желіден ажырату кезінде қуат беру баусымынан емес ашадан ұстау керек.

4.5 Құрал физикалық, сенсорлық немесе ойлау қабілеттері төмендеген немесе оларда өмірлік тәжірибе мен білімдері болмаса, егер олар қарауда болмаса немесе оларға олардың қауіпсіздігіне жауапты тұлғалар арқылы құралды қолдану жөніндегі нұсқамалық жүргізілмесе, тұлғалармен (балаларды қоса алғанда) қолданылуға арналмаған. Балалар құралмен ойнауына жол бермеу үшін қарауда болуы керек. Егер ол тіпті желіден ажыратылған болса да, балалардың бұйымға жанасуларына рұқсат бермеу керек. Жұмыс істеп тұрған бұйымның жанында балалар мен жануарлардың болуына жол бермеңіз.

4.6 Бұйымды осы нұсқаулықта аталғандардан басқа мақсаттар үшін қолданбау керек. Бұйыммен жұмыс істеу, сақтау және күтім жасау осы пайдалану жөніндегі нұсқаулыққа қатаң сәйкес жүргізілуі керек.

4.7 Бұйымды егер жану немесе жарылыс қаупі бар болса, мәселен тез тұтанатын сұйықтықтардың немесе газдардың жанында қолданбаңыз.

4.8 Құралды егер ол қараусыз қалдырылған болса және құрастырудың, бөлшектеудің немесе тазалаудың алдында әрдайым желіден ажыратып отыру қажет. Сонымен бірге құралды кез келген ақаулықтар орын алған жағдайда және жұмыс аяқталғаннан кейін желіден ажырату қажет.

4.9 Қуат беру баусымының және бұйымның бүтіндігін қадағалау қажет. Бұйымды бүлінулер болған кезде қолдануға тыйым салынады.

4.10 Қуат беру баусымы бүлінген кезде қауіптерге жол бермеу үшін оны дайындаушы немесе оның агенті, немесе аналогтік біліктік тұлға ауыстыруы керек. Қуат беру баусымын ауыстыру қолданыстағы тарифқа сай авторландырылған сервистік орталықта жүзеге асырылады.

4.11 Бұйымға қате қарау оның бұзылуына, қолданушыға немесе оның мүлігіне зиян тигізуге әкеліп соқтыруы мүмкін.

4.12 Бұйымның жұмысы кезінде жерге тұйықталған заттарға жанаспаңыз (мәселен, құбыржолдарға, жылыту радиаторларына, газ плиталарына, тоназытқышқа).

4.13 Қызып тұрған бүріккішпен электр құралын жылжыту кезінде қызып тұрған бүріккішке дененің кез келген бөлігінің тиіп кетуіне жол бермеңіз.

4.14 Бүріккіштегі саңылаулардан шығатын бұмен жанасуға жол бермеу үшін оны іске қосылған күйде денеден қашықтықта ұстай отырып, қолданудың алдында электр құралын тексеріп алыңыз.

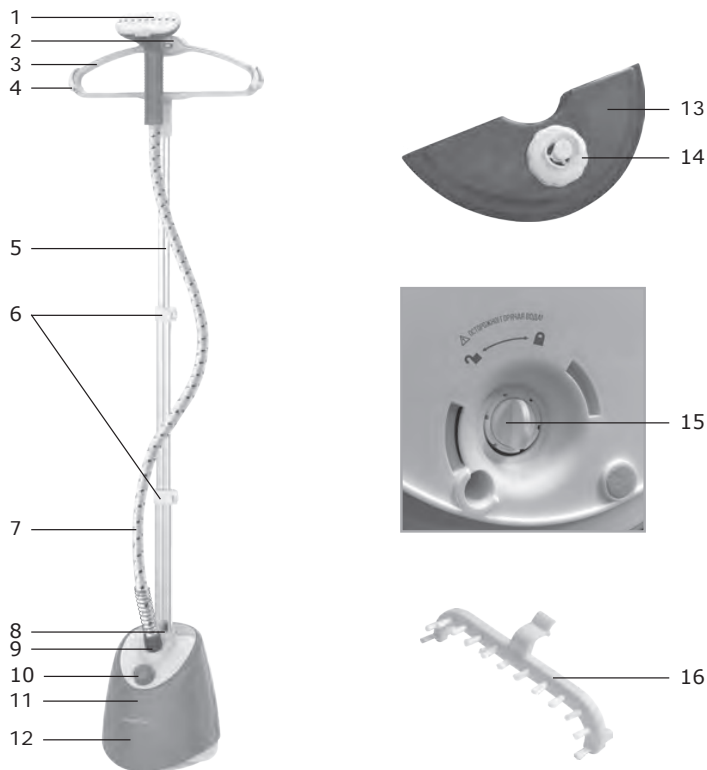
- 4.15 Электр құралын тек тік күйде ғана пайдаланыңыз. Ешқашан оны көлденең күйде ұстамаңыз және одан судың ағуын болдырмау үшін айналдырмаңыз.
- 4.16 Сүмен толтырылған контейнерді орнатудың алдында, контейнер клапанының тығыз жабылған екендігіне көз жеткізіңіз.
- 4.17 Құралды толтыру және тазалау уақытында электр қуат беру желісінен ажырату керек.
- 4.18 Өнімнің ақаулары анық немесе күдікті болған жағдайда, өнімді диагностикалау және жөндеу бойынша қызмет көрсету орталығына хабарласыңыз.
- 4.19 Бу ағынын Сіз буландырмақшы, тегістемекші, зарарсыздандырмақшы немесе ылғалдандырмақшы болған заттардан басқа ештеңеге бағыттауға тыйым салынады.
- 4.20 Қолданғаннан кейін электр қолданғаннан кейін оны толықтай суытыңыз және су қалдықтарын төгіңіз.
- 4.21 Контейнерді толтыру кезінде газдалған суды, парфюмерлік қоспаларды және крахмал ерітіндісін қолданбаңыз.
- 4.22 Электр құралының бүлінулерін және будың кемуін болдырмау үшін жылуоқшаулағы құбыршекті күшпен тартпаңыз. Құбыршекті құрылғыны жылжыту үшін қолданбаңыз. Құрылғыны, оның телескоптық түтігінен ұстай отырып жылжытыңыз.
- 4.23 Егер құралдың жұмысы кезінде корпустан будың шығуы байқалса, булы құбыршектің қысылмағандығына, үтіктің бу шығаруға арналған саңылауының бұғатталмағандығына көз жеткізіңіз.
- 4.24 Ешқашан адамға киілген киімді буландырмаңыз, себебі шығыс будың температурасы тым жоғары болады, ілгішті қолданыңыз.
- 4.25 Қуат беру баусымын қызу көзінен, майдан және өткір заттардан алыс ұстаңыз.
- 4.26 Бұйыммен жиынтықта жеткізілмеген керек-жарақтарды қолдану қауіпті болуы және бұйымның істен шығуына әкеліп соқтыруы мүмкін.
- 4.27 Термоажыратқыштың кездейсоқ іске қосылуымен шақырылатын қауіптерге жол бермеу үшін құралға таймер секілді сырттай сөндіруші құрылғы арқылы қуат берілмеу керек немесе әдетте, коммуналдық қызметтермен іске қосылатын және сөндірілетін желіге қосылмауы тиіс.
- 4.28 Құралды пайдалану кезінде будың шығарылуына байланысты сақтық шараларын сақтау керек.

НАЗАР АУДАРЫҢЫЗ! Құрылғы тек тұрмыстық қолдануға ғана арналған.

НАЗАР АУДАРЫҢЫЗ! Аталған пайдалану жөніндегі нұсқаулық барлық мүмкін болатын оқыс жағдайларды қарастыра алмайды. Қолданушыға электр құралымен жұмыс жасау кезінде қауіпсіздік техникасы шараларын өздігінен сақтауы керек болады!

НАЗАР АУДАРЫҢЫЗ! Электр құралын алкогольдік немесе есірткілік ма-саю шарттарында, немесе ақиқатты объективт қабылдауға кедергі жасау-шы басқа да шарттарда қолданбау керек, және құралды осындай күйдегі немесе шарттардағы адамдарға сеніп тапсырмау керек!

5 ЭЛЕКТР ҚҰРАЛЫНЫҢ АТҚАРЫМДЫҚ ЭЛЕМЕНТТЕРІ



1. Бүріккіш
2. Бүріккішті бекіту үшін ілмек
3. Ілгіш
4. Киім үшін жиналмалы ілгекшелер
5. 3-секциялық телескоптық тіреу
6. Телескоптық тіреулер секцияларының бекіткіштері
7. Жылуоқшаулағыш құбыршек
8. Телескоптық тіреуді корпусқа қосу үшін саңылау
9. Құбыршекті корпусқа қосуға арналған коннектор
10. Жұмыс режимдерін ауыстырғыш
11. Жұмыс индикатор
12. Корпус
13. Суға арналған контейнер
14. Контейнердің қақпағы
15. Бойлердің ағызу саңылауының тығыны
16. Саптама-шөтке

6 ЖҰМЫСҚА ДАЙЫНДАУ

Нұсқаулықты мұқият оқып шығыңыз. Құралды барлық қаптаушы материалын (бар болған жағдайда) алып тастай отырып, қаптамадан шығарыңыз. Жиынтықты тексеріңіз және механикалық бүлінулердің жоқтығына көз жеткізіңіз. Бұйымның және желілік кабелдің бүтіндігін тексеріңіз. Корпусты алдымен дымқыл майлықпен, сосын құрғақ матамен сүртіңіз.

6.1 Тіреуді құрастыру

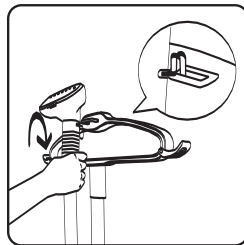
6.1.1 Телескоптық тіреудің табанын корпустағы тиісті саңылауға бекітілгенше дейін қойыңыз.

6.1.2 Телескоптық тіреуді биіктігі бойынша телескоптық тіреулер секциялары бекіткішінің көмегімен ретке келтіріңіз.

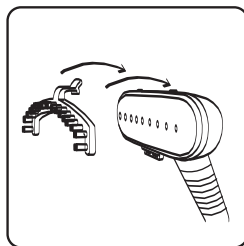
6.1.3 Электр құралыны корпусына құбыршекті қосуға арналған коннектерге құбыршекті қойыңыз және бекітіңіз.

6.1.4 Бүріккішті дұрыс күйде бекіту үшін ілмекке дұрыс күйде бекітіңіз (1 сур.).

6.1.5 Қажет болған кезде бүріккішке саптама-шөткені кигізіңіз (2 сур.).



1 сур.



2 сур.

НАЗАР АУДАРЫҢЫЗ! саптама-шөткені жұмыс уақытында күйіп қалуларға жол бермеу үшін бүріккішке кигізбеңіз! Бүріккішті сытыңыз.

6.2 Контейнерді сумен толтыру

6.2.1 Жұмысты бастаудың алдында жұмыс режимдерін ауыстырғышты «0» күйіне орнатыңыз.

6.2.2 Тұтқасынан ұстаңыз және контейнерді құралдың корпусынан шешіңіз. Суға арналған контейнерді аударыңыз және контейнер түбіндегі клапанды бұрап шешіңіз.

НАЗАР АУДАРЫҢЫЗ! Суға арналған резервуарды шешудің алдында құралдың электр желісінен ажыратылғандығына көз жеткізіңіз. Ыстық суды қолданбаңыз, судың температурасы +50° C-тан жоғары болмауы керек.

Ескерту: Бүмен жібіткіштің қызметтік мерзімін ұзарту үшін тазартылған және минералсызданған суды қолдану ұсынылады.

6.2.3 Су құйыңыз.

6.2.4 Клапанды тартып бекітіңіз.

6.2.5 Контейнерді электр құралының корпусына орнатыңыз.

7 ЖҰМЫС ТӘРТІБІ

Бумен жібiткiштi киимдегi немесе iшкi кәрiнiс заттарындагы қырыстырыстарды нәзiк үтiктеуге, сонымен бiрге кез келген типтегi киимдер мен маталарды булап жiбiтуге қолдануға болады, бұл ретте киим затбелгiсiндегi нұсқауларды басшылыққа алу керек болады. Егер осындай ақпарат болмаса, құралдың көмегiмен матаны iшкi бет жағынан буландырып көрiңiз. Жiбек немесе ши барқыт секiлдi маталарды булап жiбiту кезiнде, бу үтiкшесiн бұйымнан бiраз қашықтықта ұстай отырып матаны өңдеңiз.

7.1 Контейнердi құбыр суымен толтырыңыз және оны электр құралының корпусына орнатыңыз.

7.2 Таза киимдi iлгiшке iлiңiз. Саптама-шөткенi егер бұл қажет болса, бүрiккiшке орнатыңыз.

7.3 Электр құралын желiге қосыңыз, ауыстырғыштың көмегiмен қажеттi режимдi орнатыңыз.

Жұмыс режимдерiн ауыстырғыш келесi күйлерге ие:

«0» - сөндiрулi

«1» - ылғалдандыру \ капрон \ жiбек

«2» - полиэстер \ жүн \ пүлiш

«3» - мақта \ зығыр

7.4 Буды беру шамамен 45 секундтан кейiн басталады. Бүрiкiштi алыңыз, оны бұйымға жүргiзiңiз. Бу қырыстырыстарды тегiстей отырып, матаның сыртқы және iшкi беттерiнен өтетiн болады.

Бу қырыстырыстарды тегiстей отырып, матаның сыртқы және iшкi беттерiнен өтетiн болады.

ЕСКЕРТУ: Егер құбыршектен бөгзе шу шығатын болса, конденсатқа электр құралына керi құйылуына жол берiңiз және реттегiштi «0» күйiне ауыстырыңыз.

ЕСКЕРТУ: Бу құбыршегiнiң қызып кетуiн болдармаңыз. Жұмыс аяқталғаннан кейiн реттегiштi «0» күйiне орналастырыңыз және құралды желiден ажыратыңыз. Киимдi кептiрiңiз және суытыңыз.

ЕСКЕРТУ: Құрылғының үздiксiз жұмыс жасау уақыты 35 минуттан аспауы керек.

Суға арналған контейнерге суды үстеп құю үшiн құралды сөндiрiңiз режимдердi ауыстырғышты «0» күйiне ауыстырыңыз, құралды электр желiсiнен ажыратыңыз.

8 ТЕХНИКАЛЫҚ ҚЫЗМЕТ КӨРСЕТУ

8.1 Оны тазалаудың және жуудың алдында электр құралының электр желісінен ажыратылғандығына көз жеткізіп алыңыз.

8.2 Жұмыс аяқталғаннан кейін құралды тазалауды жүргізу қажет. Құралды тазалау үшін құралдың бетін бүлдіруі мүмкін тазартқыш құралды қолданбаңыз. Корпусты алдымен дымқыл майлықпен, сосын құрғақ матамен сүртіңіз.

8.3 Электр құралын тазалау

8.3.1 Құралдың түбіндегі буландырғыштың ағызу саңылауының тығынын ашудың алдында, электр құралындағы сұйықтықтың толықтай суығанына және құралдың сөндірілгеніне көз жеткізіңіз.

8.3.2 Буландырғыштың ағызу саңылауының тығынын ашыңыз және суды ағызыңыз.

8.3.3 Тазалаудан кейін электр құралының түбіндегі ағызу саңылауының тығынын жабыңыз.

8.4 Электр құралын қақтардан тазалау

8.4.1 Суды сірке сумен 1:1 арақатынасында араластыру.

8.4.2 Алынған ерітіндіні суға арналған контейнерге құю.

8.4.3 Бүмен жібіткішті 40 минутқа іске қосу.

8.4.4 Құралды электр желісінен ажырату және суыту.

8.4.5 Ағызу саңылауының қақпағын аша отырып, суға арналған контейнерден қалған суды төгу. Корпустағы судың қалдықтарын құрғақ шүберектің көмегімен кетіруге болады.

8.4.6 Суға арналған контейнерге таза су құю және қайта төгу.

НАЗАР АУДАРЫҢЫЗ! тазалау процесінен кейін ағызу саңылауының қақпағын міндетті түрде бекіту қажет. Қайтадан қолданудың алдында қақпақтың орнына орнатылғанына және бекітілгеніне көз жеткізіңіз.

8.5 Телескоптық тіреуді және киім ілгішті шешу

Жайлы сақтау үшін құралды бөлшектеуге болады. Киім ілгішті шешу үшін бекіткішті басу және ұстап тұру, сосын киім ілгішті жоғары тарту қажет. Телескоптық тіреуді құралдан ажырату үшін, тіреу секциясының бекіткіштерін ашу, барлық секцияларды төмен түсіру, бекіткіштерді жабу, сосын тіреуді құралдағы саңылаулардан шығару қажет. Бекіткіштер ашық кезде бүлінугерге жол бермеу үшін тіреуді күшпен тартуға тыйым салынады.

9 САҚТАУ ЕРЕЖЕСІ

Бұйымды 0°C-тан +40°C-қа дейінгі қоршаған ортаның температурасы кезінде және 80%-дан аспайтын ауаның салыстырмалы ылғалдылығында сақтау керек. Бүлінудерді болдырмау үшін бұйымды тек зауыттық қаптамада ғана тасымалдаңыз. Тасымалдаудан немесе төмендетілген температурада сақтаудан кейін бұйымды оны бөлме температурасында кем дегенде екі сағаттай ұстау керек. Бұйымды тиеу, түсіру және сақтау кезінде пайдалану жөніндегі нұсқаулықта мазмұндалғандардан басқа келесі талаптарды басшылыққа алу керек:

- бұйымның бүлінуіне және/немесе оның қаптамасының бұзылуына әкеліп соқтыруы мүмкін елеулі механикалық жүктемелерге бұйымды ұшыратуға тыйым салынады;

- бұйымның қаптамасына судың және басқа да сұйықтықтардың тиіп кетулерін болдырмау қажет. Пайдалануда болған бұйымды теріс температурада тасымалдаудың немесе сақтауға берудің алдында бұйымда судың жоқтығына көз жеткізу қажет. Бұйымның барлық беттері құрғақ болулары керек. Бұйымды температураның елеулі айырмаларынан және тікелей күн сәулелерінен қорғаңыз.

9.1 Кәдеге жарату



Бұйымды қате кәдеге жарату қоршаған ортаға орны толғысыз зиян келтіреді. Ақаулы бұйымды сонымен бірге пайдаланылған қуат беру элементтерін тұрмыстық қалдықтармен бірге лақтырмаңыз. Осы мақсаттар үшін мамандандырылған кәдеге жарату орталығына жүгініңіз. Сіз тұрмыстық бұйымдарды, жабдықтарды және пайдаланылған қуат беру элементтерін қайта өңдеуге қабылдаушы бекеттердің мекен-жайларын Сіздегі елді мекендегі муниципалдық қызметтен ала аласыз.

10 ҚЫЗМЕТТІК МЕРЗІМІ

Аталған бұйым осы нұсқаулықта көрсетілген барлық талаптарды сақтау кезінде кем дегенде 3 жыл жұмыс істеуі керек. Дайындаушы сатып алушылардың назарын бұйымды жеке мақсаттар аясында пайдалану кезінде және осы пайдалану жөніндегі нұсқаулықта келтірілген қолдану ережелерінің сақталуы бұйымның осы нұсқаулықта аталған қызметтік мерзімін айтарлықтай ұзартуы мүмкін екендігіне аудартады. Дайындаушы өзіне құрылымына және жиынтықтылауға бұйымның пайдаланушылық қасиетін нашарлатпайтын өзгерістерді енгізу құқығын қалдырады.

Құралдың қызметтік мерзімі 3 жылды құрайды.

11 ЫҚТИМАЛ АҚАУЛЫҚТАР ЖӘНЕ ОЛАРДЫ ЖОЮ ӘДІСТЕРІ

Егер электр құралы істен шықса, оны өздігіңізден жөндеуге тырыспаңыз. Міндетті түрде авторландырылған сервистік орталыққа баруды ұсынамыз.

3 Кесте

Ықтимал мәселе	Себебі	Жою тәсілі
Жұмыс индикаторы сөндірулі. Бу беру жоқ қалуда.	Қуат беру баусымының ашасы электр желісіне қосылмаған.	Қуат беру баусымының ашасын электр желісіне қосыңыз.
	Тұрмыстық автоматты ажыратқыш іске қосылды.	Розеткінің жарамдылығын тексеріңіз.
	Сақтандырғыш жа-нып кетті.	Авторландырылған сервистік орталыққа жүгініңіз.
Буландырғыш іске қосылған, бірақ бу беру жоқ.	Резервуарда су бітті.	Контейнерге су құйыңыз.
	Қақтар пайда болды.	Құралды 8.4 тармақта көрсетілгендей етіп қақтардан тазалаңыз.
Булы құбыршектен тарсыл дыбыстар шығуда.	Булы құбыршекте конденсат жинақталды.	Құбыршекті тіктеу үшін үтікшені жоғары көтеріңіз, сонда конденсат бойлерге ағады.
Будың тұрақсыз берілуі.	Қақтар пайда болды.	Құралды 8.4 тармақта көрсетілгендей етіп қақтардан тазалаңыз.

12 ДАЙЫНДАУШЫНЫҢ КЕПІЛДЕМЕСІ

Сіздің назарыңызды барлық кепілдікті мерзімнің ішінде электр құралы келесі шарттардың сақталуы кезінде тегін сервистік қызмет көрсетуге немесе жөндеуге қабылданатын болатындығына аудартамыз:

Кепілдікті міндеттеме онда сатылған күні, сериялық нөмірі, сатушы ұйымның мөрі (мөртабаны), сатушының қолы көрсетілген дұрыс толтырылған кепілдік талоны болған кезде жүзеге асырылады. Сізде дұрыс толтырылған кепілдік талоны болмаған кезде біз Сіздің аталған бұйымның сапасы бойынша наразылықтарыңыздан бас тартуға мәжбүр боламыз. Түсінбеушіліктерді болдырмау үшін Сізден бұйыммен жұмысты бастауды алдында пайдалану жөніндегі нұсқаулықпен танысып шығуды өтінеміз. Сіздің назарыңызды бұйымның тек тұрмыстық тағайындалуына аударамыз. Кепілдік шарттары иегердің үйінде мезгілдік техникалық қызмет көрсетуді қарастырмайды.

Осы кепілдікті шарттардың құқықтық негізі қолданыстағы Ресей Федерациясының заңнамасы, атап айтқанда, «Тұтынушылардың құқықтарын қорғау туралы» Федералдық Заңның соңғы редакциясы және Ресей Федерациясының Азаматтық кодексі болып табылады.

Бұйымның пайдаланудың кепілдікті мерзімі 24 айды құрайды. Бұл мерзім бөлшек сауда желісі арқылы сатып алынған күннен бастап есептеледі. Біздің кепілдікті міндеттемелер тек кепілдікті мерзімнің ішінде анықталған және өндірістік технологиялық және конструктивтік ақаулармен шарттас, яғни компания-дайындаушы арқылы жол берілген ақауларға ғана таралады.

12.1 Кепілдікті міндеттемелер келесілерге таралады:

12.1.1 Келесінің нәтижесінде орын алған ақаулықтар:

- қолданушының пайдалану жөніндегі нұсқаулықтың ұйғарымдарын сақтамауы;
- сыртқы немесе кез келген басқа әсерлерден шақырылған механикалық бүлінделулер;
- бұйымды тағайындалуы бойынша қолданбау;
- бұйымға жаңбыр, қар, жоғары ылғалдылық, қызу, агрессивтік орталар, қуат беруші электр желісі параметрлерінің пайдалану жөніндегі нұсқаулықтың талаптарына сәйкессіздігі секілді жағымсыз атмосфералық және сыртқы әсерлер;
- аталған үлгінің технологиялық конструкциялары арқылы қарастырылмаған, өндіруші арқылы ұсынылмаған немесе мақұлданбаған керек-жарақтарды, шығын материалдарын және косалқы бөлшектерді қолдану.

12.1.2 Ашуға, жөндеуге немесе түрлендіруге оларға уәкілетті емес тұлғалар арқылы ұшыраған бұйымдар.

12.1.3 Бұйымды лайықсыз сақтаудың немесе қараудың салдарында пайда болған ақаулықтар:

- бұйымның металл элементтерінде тоттардың болуы;
- қуат беру баусымының үзілулері мен кесіктері;

- сызаттар, жарықшақтар, корпустың, бұйымның пластик бөліктерінің күшті үйкелістері және т.б.

12.1.4 Бұйымның асқын жүктелуінің нәтижесінде пайда болған, құралдың істен шығуына әкеліп соқтырған ақаулықтар.

12.1.5 Сериялық нөмірі оқылмайтын бұйым.

12.1.6 Мезгілдік ауыстыруға жататын шығын материалдары, алынбалы бөлшектер, тораптар, сонымен бірге электр құралымен жиынтықта жеткізілетін керек-жарақтар және толымдаушылар (саптама-шөтке, телескоптық тіреу , ілгіш, бүріккішпен жылуоқшаулағыш құбыршек).

12.1.7 Асқын жүктелулердің мінсіз белгілеріне жататындар:

- бұйымның бөлшектері мен тораптарының деформациялануы немесе балқуы;

- сымдардағы оқшаулағыштардың қараюы немесе бұрышталуы.

Сіздің назарыңызды бұйымды сервистік орталыққа және одан жеткізудің соңғы тұтынушы (иегері) арқылы немесе оның қаражатының есебінен жүзеге асырылатындығына аудартамыз.

Құралға кепілдік жағдайды орнату бойынша техникалық куәландыру тек авторландырылған сервистік орталықта ғана жүргізіледі. Сервистік орталықтардың тізімін сатушыдан немесе www.galaxy-tecs.ru сайтынан білуге болады.

НАЗАР АУДАРЫҢЫЗ! Бұйымды сатып алу кезінде жиынтықтылығы мен дұрыстығын тексеруді, сонымен қатар кепілдік талонның дұрыс толтырылуын талап етіңіз.

13 ӨЗГЕ АҚПАРАТ

Импорттаушы: «МЕГАПОЛИС» ЖШҚ

Мекен-жай: 432048, Ресей, Ульяновск қ., Локомотивная көш., 14

Дайындаушы: Фошань Шуньдэ Синсир-Хоум Хоум Аплайанс Мэньюфэк-чуринг Ко., ЛТД.

Мекен-жай: №1, Роуд 2, Хуатиань Уэст Жунгуй, Фошань, Гуандун Провинс, Қытай
ҚХР жасалған.

Дайындалған күні бұйымның өзінде орналасқан лейблдың (ақпараттық тақтайша) сериялық нөмірінде орналасқан. Дайындаушының стандартына сәйкес сериялық нөмір - импорттаушыдан және тапсырыс нөмірінен / дайындалған жылы мен айынан / бұйымның реттік нөмірінен тұрады.