

Руководство пользователя

Настольный принтер

Русский

НАСТОЛЬНЫЙ ПРИНТЕР

MPRINT LP58 EVA
MPRINT LP80 EVA



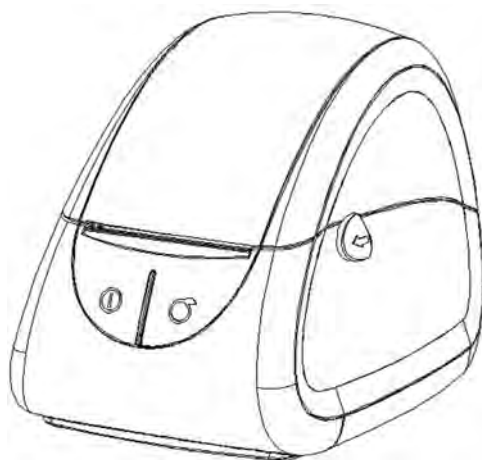
www.mercury-equipment.ru

НАСТОЛЬНЫЙ ПРИНТЕР

MPRINT LP58 EVA

MPRINT LP80 EVA

Русский



Руководство пользователя

2

СОДЕРЖАНИЕ

Глава 1. Введение	5
1.1 Распаковка принтера.....	5
1.2 Устройство принтера.....	6
Глава 2. Характеристики	7
2.1 Характеристики.....	7
Глава 3. Работа с принтером	8
3.1 Заправка бумаги.....	8
3.2 Функциональные возможности.....	9
3.2.1 Включение.....	9
3.2.2 Выключение.....	9
3.2.3 Самодиагностика.....	10
3.2.4 Подача бумаги (выполняется вручную).....	10
3.2.5 Настройка параметров.....	10
3.3 Установка драйвера.....	13
3.4 Обновление прошивки	16

МЕРЫ ПРЕДОСТОРОЖНОСТИ

1 Указания по обеспечению безопасной работы



Предупреждение: Во время работы печатающая головка сильно нагревается. По завершении печати избегайте контакта с ней.



Предупреждение: При возникновении статических электрических разрядов не прикасайтесь к печатающей головке и разъемам принтера.

2 Инструкции

Перед включением принтера внимательно ознакомьтесь с данной инструкцией.

- Установите принтер на ровной, твердой поверхности.
- Для удобства пользования принтером и его обслуживания позаботьтесь о том, чтобы вокруг него было достаточно свободного пространства.
- Не держите жидкости вблизи принтера.
- Не подвергайте принтер воздействию высокой температуры, прямых солнечных лучей и пыли.
- Оберегайте принтер от сотрясений, ударов и вибрации.
- Убедитесь, что принтер подключен к розетке с правильным напряжением сети.
- При длительных перерывах в эксплуатации отключайте питание принтера.
- Во избежание повреждений термоголовки режим термопечати не запускать.
- Для обеспечения надлежащего качества печати и долговечности работы принтера используйте бумагу, рекомендованную поставщиком оборудования.
- При подключении / отключении внешнего оборудования к любому из портов отключайте электропитание принтера во избежание повреждения контура управления.
- Не пытайтесь производить техобслуживание и ремонт принтера самостоятельно. Обязательно обратитесь к квалифицированному специалисту.
- Храните данное руководство пользователя в легкодоступном месте.

ГЛАВА 1. ВВЕДЕНИЕ

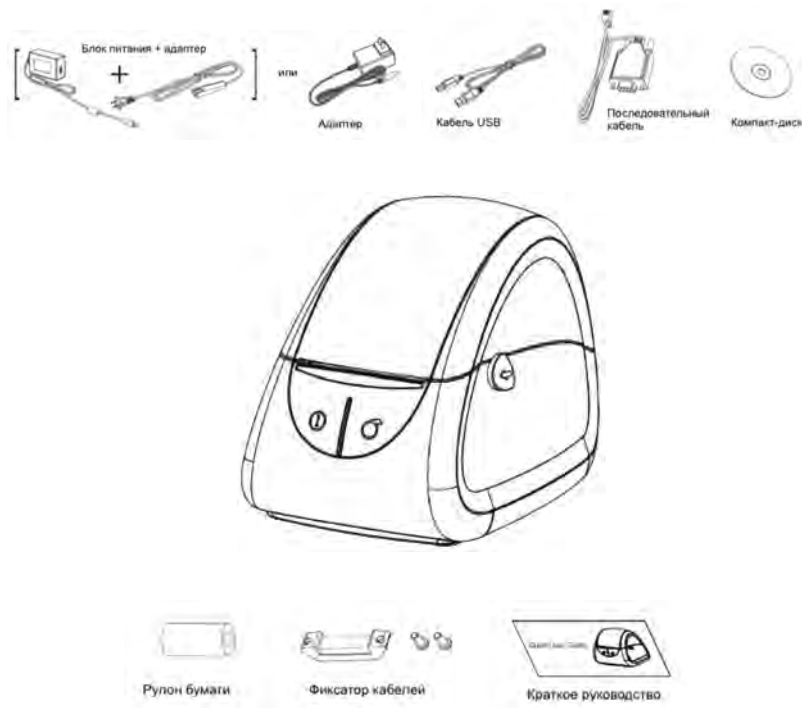
При установке принтера и печати пробной этикетки следуйте нижеприведенным инструкциям.

1.1 Распаковка принтера

Внимание:

До завершения установки не подключайте принтер к компьютеру.

1. Распакуйте принтер и сохраняйте упаковку в течение всего гарантийного срока.
2. Проверьте наличие всех компонентов, указанных на изображении ниже:



1.2 Устройство принтера



Рис. 1

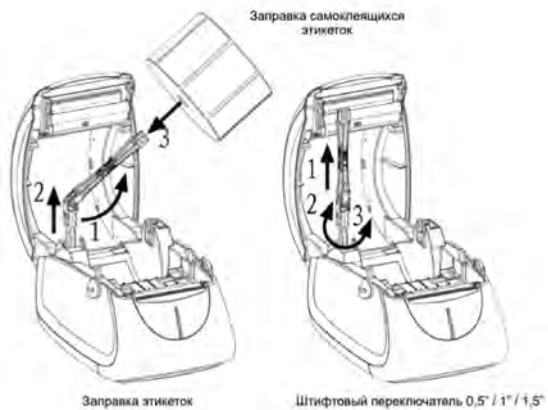
ГЛАВА 2. ХАРАКТЕРИСТИКИ

2.1 Характеристики

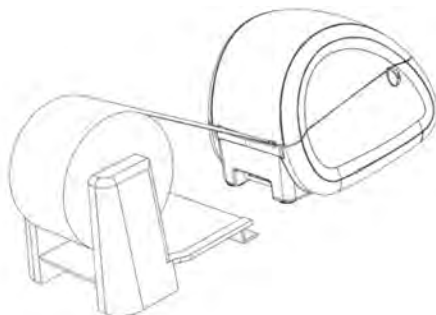
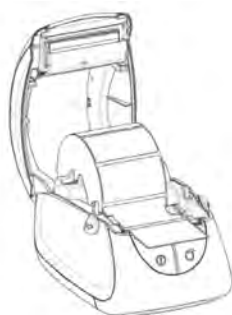
Функция	Параметры	
Печать	Метод печати	Термопечать
	Разрешение	203DPI
	Ширина печати	56мм
	Скорость печати	100мм/сек
	Интерфейсы	RS232 / USB / кассовый аппарат
Постраничный режим	Поддерживается	
Память	RAM	1 MB
	Flash	4 MB
Символы	Китайский	GB18030
	Алфавитно-цифровой	ASCII 9×17, 12×24.
	Пользовательский	Поддерживается
	Кодировка	CP437, KataKana, CP850, CP860, CP863, CP865, WCP1251, CP866, MIK, CP755, Iran, CP862, WCP1252, WCP1253, CP852, CP858, Iran II, Latvian, CP864, ISO-8859-1, CP737, WCP1257, Thai, CP720, CP855, CP857, WCP1250, CP775, WCP1254, WCP1255, WCP1256, WCP1258, ISO-8859-2, ISO-8859-3, ISO-8859-4, ISO-8859-5, ISO-8859-6, ISO-8859-7, ISO-8859-8, ISO-8859-9, ISO-8859-15, Thai2, CP856, CP874
Штрих-код	1D	UPC-A, UPC-E, EAN8, EAN13, CODE39, ITF, CODEBAR, CODE128, CODE93
	2D	PDF417, QR code
Метод определения ошибки	Сенсор	Открыта крышка, отсутствие бумаги, обнаружение зазора этикетки
Светодиодный индикатор	Индикатор питания	Синий
	Индикатор	Зеленый
	Нет бумаги/индикатор ошибки	Красный
Источник питания	Входной	9В, 2А (Внешний адаптер питания)
	Тип бумаги	Термобумага / самоклеящиеся термоткетки
Параметры бумаги	Ширина бумаги	58 мм
	Толщина бумаги	0.25 мм (максимум)
	Диаметр рулона бумаги	58 мм / 80 мм
	Подача бумаги	Быстрая подача
Команды	ZPL/ESC/POS	
	Рабочая температура	5~45°С, влажность воздуха 10~95%
Характеристики	Условия хранения	-10~50°С / влажность воздуха 10~95%
	Габариты	186 (Д) × 128 (Ш) × 133(В)мм
	Вес	840.4г (без рулона бумаги)
Ресурс работы	Термоголовка	150 км

ГЛАВА 3. РАБОТА С ПРИНТЕРОМ

3.1 Заправка бумаги



Русский



8

Настольный принтер

Заправка самоклеящихся этикеток:

Указательными пальцами нажмите на кнопки фиксатора, расположенные на боковых панелях принтера, и откройте крышку.

1. Установите рулон термобумаги. Обратите внимание на правильность регулировки держателя:
 - Держатель, отрегулированный так, как показано на рисунке слева, позволяет работать с бумагой 0,5 дюйма (1,27 см).
 - Для установки бумаги в 1,0 дюйм (2,54 см) поверните штифтовой держатель на 90 градусов вперед.
 - Для установки бумаги в 1,5 дюйма (3,8 см) поверните штифтовой держатель на 90 градусов назад.Правой рукой установите бумагу и зафиксируйте держатель.
2. Отмотайте небольшое количество бумаги, откройте держатель максимально широко, пропустите в него конец бумаги и отрегулируйте ширину держателя.
3. Закройте крышку принтера.

3.2 Функциональные возможности

3.2.1 Включение

Для включения питания нажмите и удерживайте кнопку включения в течение 1,25 секунды. После включения питания загорится светодиодный индикатор синего цвета. При нормальной работе принтера загорается светодиодный индикатор зеленого цвета. При обнаружении неисправности или при нарушении подачи бумаги загорится индикатор красного цвета.

3.2.2 Выключение

Для выключения нажмите и удерживайте кнопку включения в течение 1,25 секунды. После выключения принтера светодиодный индикатор погаснет.

3.2.3 Самодиагностика

Перед началом работы для определения состояния принтера и его текущих настроек рекомендуется выполнить самодиагностику.

Самодиагностика выполняется следующим образом: при выключенном питании принтера нажмите кнопку подачи бумаги (FEED) – устройство напечатает лист самодиагностики, на котором будет указано текущее состояние принтера и текущие настройки. Кроме того, на листе самодиагностики будет напечатан пробный образец.

3.2.4 Подача бумаги (выполняется вручную)

В обычном рабочем режиме нажмите кнопку подачи бумаги (FEED) – после этого начнется подача бумаги.

3.2.5 Настройка параметров

Вход в режим настройки параметров:

Для входа в режим настройки параметров необходимо в течение 2 секунд после включения питания выполнить следующие действия:

- Трижды нажмите кнопку включения (POWER)
- Нажмите кнопку подачи бумаги (FEED), после чего принтер войдет в режим настройки параметров и напечатает следующую информацию:

enter setting mode ("вход в режим настройки"):	// Указывает: что принтер находится в режиме настройки параметров
setting baud ("настройка бода"):	// Указывает, что принтер находится в режиме установки значения скорости бода
baud=115200	// Указывает текущее значение скорости бода (в данном примере — 115200)

Настольный принтер

Настройка параметров:**1. Установка значения бода**

Первый из режимов — режим настройки скорости бода. Принтер напечатает одно из значений, установленное в данный момент.

Система поддерживает следующие значения скоростей бода: 9600, 19200, 38400, 57600, 115200, 230400, 460800. Для изменения скорости бода нажмите кнопку включения (POWER), после чего принтер напечатает следующее в ряду значение.

baud=230400	// Указывает, что текущее значение скорости бода равно 230400
-------------	---

Если вам необходимо установить другое значение, нажимайте кнопку POWER до тех пор, пока принтер не напечатает значение скорости, нужное вам. Затем нажмите кнопку подачи бумаги (FEED) для выхода из режима настройки.

2. Настройка типа бумаги

Следующий после режима настройки скорости бода — режим регулировки типа бумаги. После того, как принтер войдет в этот режим, будет напечатана следующая информация:

setting paper type ("установка типа бумаги"):	// Указывает, что принтер находится в режиме установки типа бумаги
paper type: auto ("тип бумаги: автоматически")	// Указывает, что выбор типа бумаги осуществляется автоматически

Система поддерживает следующие типы бумаги: чек ("receipt»), этикетка ("label»), автоматический выбор ("auto").

Автоматический режим является заводской установкой по умолчанию. Принтер самостоятельно выполняет подачу бумаги и определяет ее тип; максимальная длина выхода бумажной ленты в данном режиме — 50 мм. Если ширина этикетки превышает максимальную длину, пользуйтесь ручной подачей или установите режим "label" ("этикетка").

Для изменения типа бумаги нажимайте кнопку включения (POWER) до тех пор, пока принтер не напечатает тот тип, который нужен вам, после чего нажмите кнопку подачи бумаги (FEED) для выхода из режима настройки.

Замечание:

При включенном режиме «этикетка» направляющий ползунок должен находиться в правильном положении. Правильность положения ползунка определяется при помощи треугольного маркера, как показано на иллюстрации:

**3. Установка плотности печати**

Третий из режимов настройки, следующий после режима выбора типа бумаги — режим настройки плотности печати. При входе в него принтер напечатает следующую информацию:

setting density («настройка плотности»):	// Указывает, что принтер находится в режиме настройки плотности печати
density: high («плотность: высокая»)	// Указывает, что задана высокая плотность печати

Система поддерживает следующие режимы плотности печати: высокую («high») / среднюю («middle») / низкую («low»).

Для изменения плотности печати нажимайте кнопку включения (POWER) до тех пор, пока принтер не напечатает тот режим, в котором вы желаете работать, после чего нажмите кнопку подачи бумаги (FEED) для выхода из режима настройки.

Настольный принтер

4. Настройка ширины бумаги

После выхода из режима настройки плотности печати принтер войдет в четвертый — в режим настройки ширины бумаги. Принтер напечатает следующую информацию:

set print width mode («настройка ширины бумаги»):	// Указывает, что принтер находится в режиме настройки ширины бумаги
print width: default («ширина бумаги: по умолчанию»)	// Указывает, что ширина бумаги задана по умолчанию (384 пикселя)

Система поддерживает два значения ширины бумаги: заданное по умолчанию (384 пикселя) — “default” и режим работы с полной шириной бумаги (“full area”).

Для выбора нужной ширины бумаги нажимайте кнопку включения (POWER) до тех пор, пока принтер не напечатает желаемое значение параметра. Затем нажмите кнопку подачи бумаги (FEED) для выхода из режима настройки.

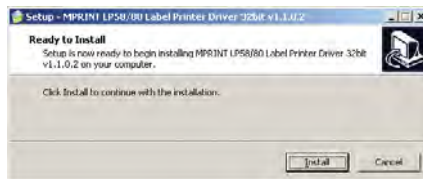
5. Новые настройки активируются после повторного включения принтера.

3.3 Установка драйвера

Для работы с портом USB необходимо выполнить предварительную установку драйвера для USB-интерфейса.

3.3.1 Установка драйвера

1. Двойным щелчком мыши запустите установку драйвера и нажмите “Install”.

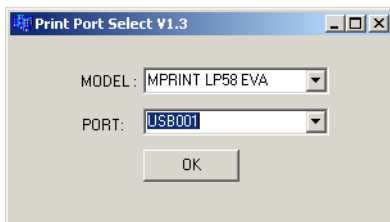
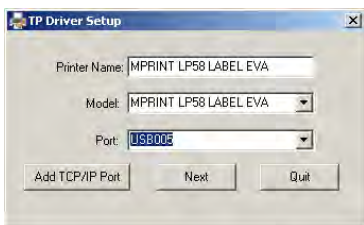


Настольный принтер

2. Дождитесь окончания установки.

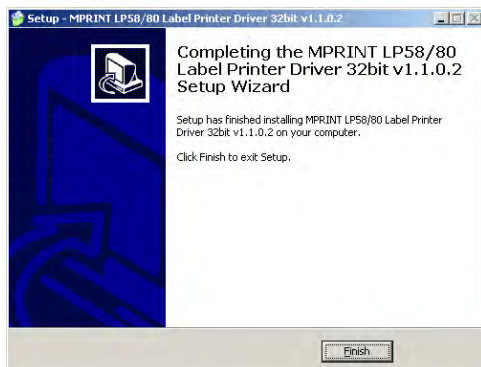


3. Выберите название, порт и модель принтера и нажмите "Next" для перехода к следующему этапу.



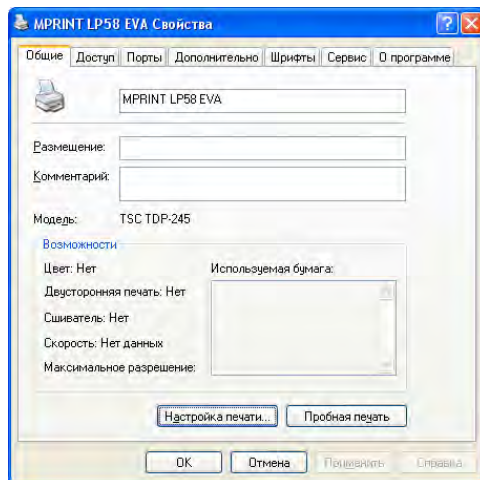
Русский

4. Нажмите "Finish". Процедура установки успешно завершена.

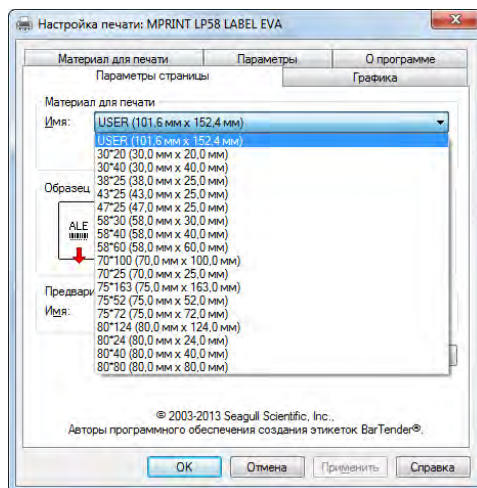


Настольный принтер

- Для выбора размера этикетки зайдите в свойства принтера -> Общие -> настройка печати.

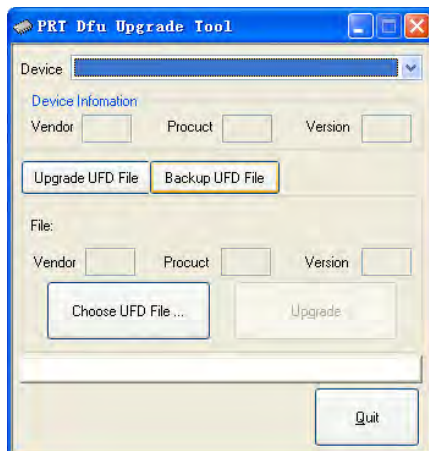


- В параметрах страницы выберите размер из списка или создайте новый.

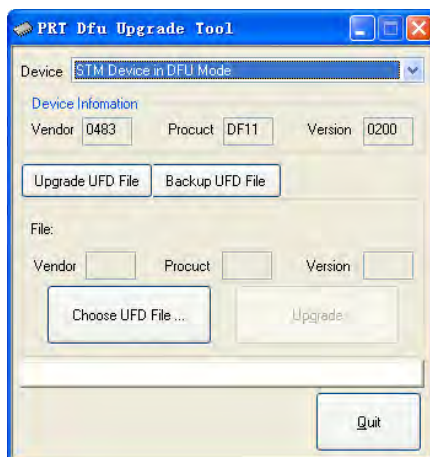


3.4 Обновление прошивки

1. Установите программу «PRT Dfu upgrade tool» и запустите ее:

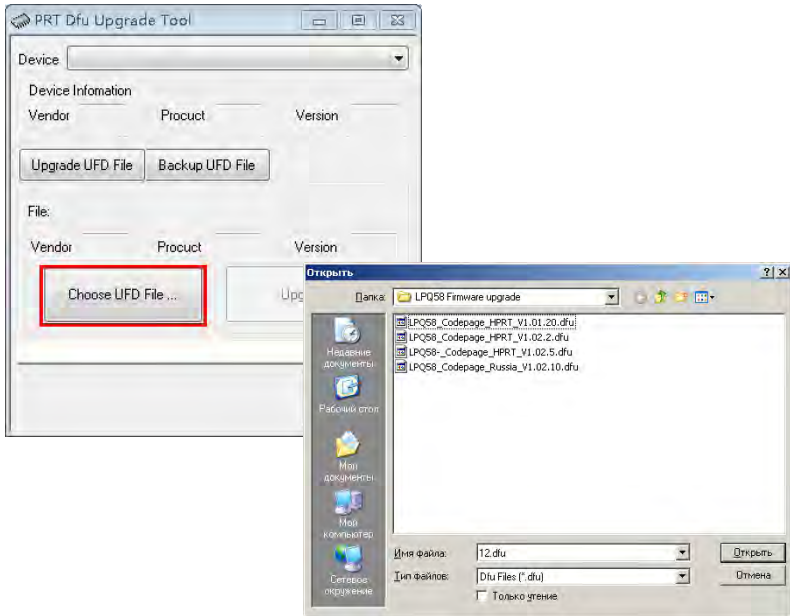


2. Отключите адаптер принтера от сети питания, второй конец подключите к принтеру, соедините принтер и ПК шнуром USB, нажмите кнопки питания и протяжки ленты вместе и удерживайте, подключите адаптер питания к сети, Отпустите кнопки, когда загорится зеленый индикатор.
3. В программе появится новое устройство:



Настольный принтер

4. Нажмите «Choose UFD file» и выберите файл прошивки

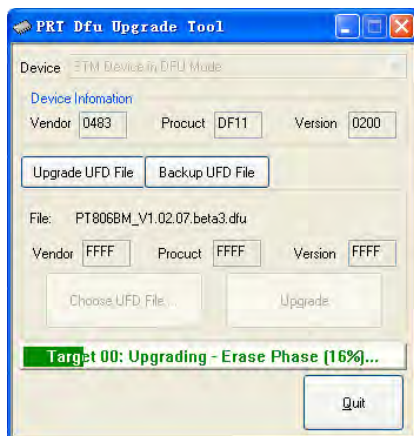


5. Нажмите кнопку “upgrade”



Настольный принтер

6. Дождитесь окончания загрузки прошивки, после перезагрузите принтер отключением адаптера питания от сети

**Замечания:**

Принтер совместим с любым программным обеспечением для печати этикеток, доступным на рынке. Для работы с соответствующим ПО, печати этикеток и ввода соответствующих данных пользуйтесь драйвером.

Подробнее о работах с программами для создания и печати этикеток см. спецификации к соответствующему ПО.

Настольный принтер

4 Распайка портов

Русский

19



www.mercury-equipment.ru