

ONDUTISS SMART D / ОНДУТИС СМАРТ Д гидроизоляция / гидрооқшаулау

Особенности монтажа / Монтаждау ерекшеліктері:

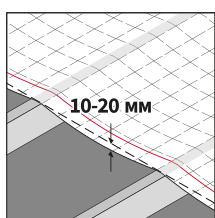
Обеспечение постоянной круглогодичной вентиляции пространства между утеплителем и фасадом/кровлей критично!

Важно обеспечить приток воздуха, его свободный проход и выпуск.

Оқшаулау мен қасбет/шатыр арасындағы кеңістікті жыл бойы тұрақты желдетуді қамтамасыз ету өте маңызды! Ауа ағынын, оның еркін өтуін және шығарылуын қамтамасыз ету маңызды.

Отсутствие проветривания или неправильная конструкция вентиляционного зазора приводят к тому, что влага не выходит из утеплителя, образовывается конденсат. Как следствие происходит намокание утеплителя, гниение и поражение плесенью деревянных конструкций, ржавление металлических конструкций и элементов.

Желдетудің болмауы немесе желдету саңылауының дұрыс емес дизайны ылғалдың оқшаулаудан шықпауына әкелінеді, конденсат пайда болады. Нәтижесінде оқшаулау ылғалданады, ағаш конструкциялардың шіріп кетуі және көгеруі, металл конструкциялар мен элементтердің тот басуы орын алады.



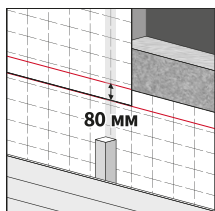
1. Гидроизоляция на неутеплённых кровлях и на кровлях с двумя вентиляционными зазорами монтируется с небольшим провисанием **10-20 мм**. Между мембраной и контрбрусом, рекомендуется использовать уплотнительную ленту **ONDUTISS Protect**.

Оқшауланбаған шатырларда және екі желдету саңылаулары бар шатырларда Гидроизоляция 10-20 мм сәл салбырап орнатылады. Мембрана мен контрбрус арасында ONDUTISS Protect тығыздағыш таспасын пайдалану ұсынылады.



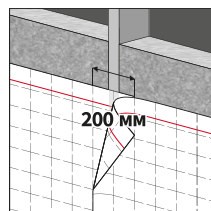
2. В качестве пароизоляции изнутри помещения, плёнка всегда монтируется **вплотную** к утеплителю.

Бөлменің ішінен бу тосқауылы ретінде пленка әрқашан оқшаулауға жақын орнатылады.



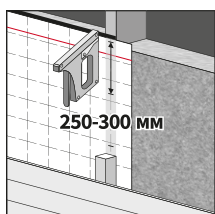
3. Со стороны улицы монтаж выполняется логотипом и разметкой наружу. Внутри помещений – логотипом и разметкой в сторону помещения. Монтаж ведётся горизонтальными полотнами снизу **с нахлёстом 80 мм** (указан линией).

Көше жағынан монтаждау логотиппен және сыртқа таңбалаумен орындалады. Үй-жайлардың ішінде - логотиппен және үй-жай жағына қарай таңбалаумен. Монтаждау төменнен жоғары қарай 80 мм (сызықпен көрсетілген) көлденең төсемдермен жүргізіледі.



4. Вертикальные нахлёсты монтируются на конструктивные элементы здания (не на утеплитель!) и составляют **не менее 200 мм**.

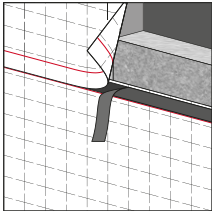
Тік қабаттасулар ғимараттың құрылымдық элементтеріне орнатылады (оқшаулау үшін емес!) және кем дегенде 200 мм құрайды.



5. Крепление плёнки выполняется при помощи строительного степлера **с шагом 250–300 мм**.

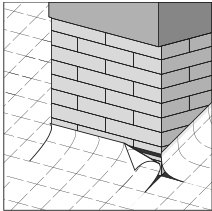
После чего устанавливаются бруски для обеспечения зазора и крепления отделки.

Пленканы бекіту 250-300 мм қадаммен құрылыс степлерінің көмегімен орындалады, содан кейін саңылауды қамтамасыз ету және әрлеуді бекіту үшін бөренелер орнатылады.



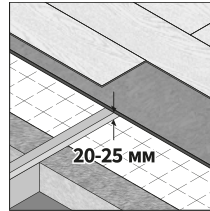
6. Все нахлесты полотен должны быть тщательно проклеены. На лицевой стороне полотна нанесена специальная монтажная лента. Для склеивания двух полотен между собой удалите серебристую защитную полосу соединительной ленты, одновременно прижимая рукой верхнее полотно к нижнему. **Защитная полоска соединительной ленты снимается только после монтажа верхнего полотна.** При необходимости нахлесты можно проклеить при помощи двустороннего скотча **ONDUTISS Double Scotch** или бутилкаучуковой монтажной ленты **ONDUTISS Butyl Tape**.

Кенептердің барлық қабаттасуы Мұқият жабыстырылуы керек. Кенептің алдыңғы жағында арнайы монтаж таспасы, ал артқы жағында мөлдір таспа желімдеуге арналған негіз болып табылады. Екі кенепті бір-біріне жабыстыру үшін, жоғарғы кенепті қолыңызбен астыңғы жағына басып, байланыстырушы таспаның күміс қорғаныш жолағы жоғарғы кенепті орнатқаннан кейін ғана алынып тасталады. Қажет болса, қабаттасуды ONDUTISS Double Scotch екі жақты таспамен немесе butdutiss Butyl Tape бутил резеңке монтаж таспасымен жабыстыруға болады.

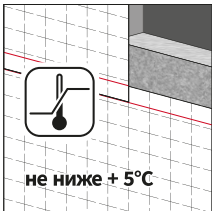


7. Для приклеивания плёнки к конструктивным элементам здания, а также воздуховодам, вентиляционным и печным трубам применяется бутилкаучуковая монтажная лента **ONDUTISS Butyl Tape**.

Пленканы ғимараттың конструкциялық элементтеріне, сондай-ақ ауа өткізгіштерге, желдету және пеш құбырларына жабыстыру үшін ONDUTISS Butyl Tape бутилкаучук монтаждау лентасы қолданылады.



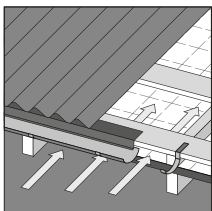
8. Со стороны внутренней отделки, пола или потолка необходимо обеспечить вентиляционный зазор **не менее 20–25 мм** для прокладки коммуникаций и выравнивания температурно-влажностного режима. Ішкі безендірудің, еденнің немесе төбенің жағында коммуникацияларды төсеу және температура мен ылғалдылық жағдайын теңестіру үшін кемінде 20-25 мм желдету саңылауын қамтамасыз ету қажет.



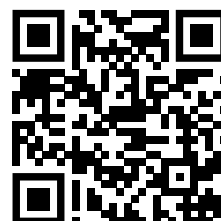
9. Монтаж рекомендуется выполнять при температуре **не ниже + 5°C**. Монтаждауды + 5°C төмен емес температурада орындау ұсынылады.



10. На неутеплённой кровле или утеплённой кровле с двумя вентиляционными зазорами плёнка может служить защитой утеплителя в течение **30 дней** до монтажа кровельного покрытия. Оқшауланбаған шатырда немесе екі желдету саңылаулары бар оқшауланған шатырда пленка шатыр жабыны орнатылғанға дейін 30 күн бойы оқшаулауды қорғай алады.



11. На неутеплённой кровле и на кровле с двумя вентиляционными зазорами и водосточной системой отверстия для впуска воздуха должны располагаться ниже водосточного желоба. **Не заводите гидроизоляцию в водосточный желоб.** На утеплённой кровле с двумя вентиляционными зазорами, в зоне конька, необходимо сделать разрез в плёнке шириной не менее 100 мм. Оқшауланбаған шатырда және екі желдету саңылаулары мен су төгетін жүйесі бар шатырда ауа кіруге арналған тесіктер суағардың астында орналасуы керек. **Гидроизоляцияны суағарға салмаңыз.** Екі желдеткіш саңылауы бар оқшауланған шатырда, жотаның аймағында ені кемінде 100 мм пленкада кесу керек.



Видео монтажа строительных мембран, плёнок и лент на youtube-канале **ondutiss.pro**