

ONDUTISS BASIC D / ОНДУТИС БЕЙСИК Д плёнка строительная гидроизоляционная / гидрооқшаулағыш құрылыс пленкасы

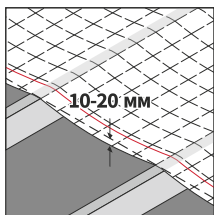
Особенности монтажа / Монтаждау ерекшеліктері:

Обеспечение постоянной круглогодичной вентиляции пространства между утеплителем и фасадом/кровлей критично! Важно обеспечить приток воздуха, его свободный проход и выпуск.

Оқшаулау мен қасбет/шатыр арасындағы кеңістікті жыл бойы тұрақты желдетуді қамтамасыз ету өте маңызды! Ауа ағынын, оның еркін өтуін және шығарылуын қамтамасыз ету маңызды.

Отсутствие проветривания или неправильная конструкция вентиляционного зазора приводят к тому, что влага не выходит из утеплителя, образовывается конденсат. Как следствие происходит намокание утеплителя, гниение и поражение плесенью деревянных конструкций, ржавление металлических конструкций и элементов.

Желдетудің болмауы немесе желдету саңылауының дұрыс емес дизайны ылғалдың оқшаулаудан шықпауына әкелінеді, конденсат пайда болады. Нәтижесінде оқшаулау ылғалданады, ағаш конструкциялардың шіріп кетуі және көгеруі, металл конструкциялар мен элементтердің тот басуы орын алады.



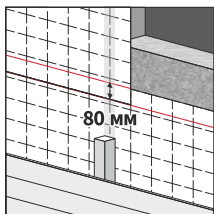
1. Гидроизоляция на неутеплённых кровлях и на кровлях с двумя вентиляционными зазорами монтируется с небольшим провисанием **10-20 мм**. Между плёнкой и контрбрусом, рекомендуется использовать уплотнительную ленту **ONDUTISS Protect**.

Оқшауланбаған шатырларда және екі желдету саңылаулары бар шатырларда Гидроизоляция 10-20 мм сәл салбырап орнатылады. Мембрана мен контрбрус арасында ONDUTISS Protect тығыздағыш таспасын пайдалану ұсынылады.



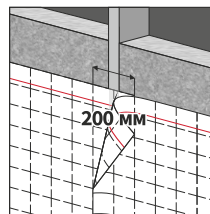
2. В качестве пароизоляции изнутри помещения плёнка всегда монтируется вплотную к утеплителю.

Бөлменің ішінен бу тосқауылы ретінде пленка әрқашан оқшаулауға жақын орнатылады.



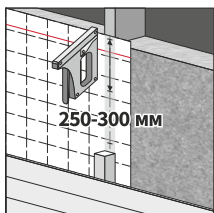
3. Со стороны улицы монтаж выполняется логотипом и разметкой наружу. Внутри помещений – логотипом и разметкой в сторону помещения. Монтаж ведётся горизонтальными полотнами снизу вверх с **нахлёстом 80 мм** (указан линией).

Көше жағынан монтаждау логотиппен және сыртқа таңбалаумен орындалады. Үй-жайлардың ішінде - логотиппен және үй-жай жағына қарай таңбалаумен. Монтаждау төменнен жоғары қарай 80 мм (қызыл сызықпен көрсетілген) көлденең төсемдермен жүргізіледі.



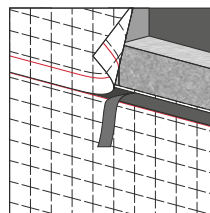
4. Вертикальные нахлёсты монтируются на конструктивные элементы здания (не на утеплитель!) и составляют **не менее 200 мм**.

Тік қабаттасулар ғимаратты конструкциялық элементтеріне орнатылады (оқшаулағышқа емес!) және кемінде 200 мм құрайды.



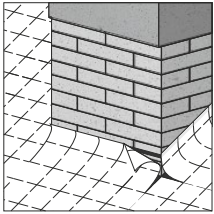
5. Крепление плёнки выполняется при помощи строительного степлера с **шагом 250-300 мм**. После чего устанавливаются бруски для обеспечения зазора и крепления отделки.

Пленканы бекіту 250-300 мм қадаммен құрылыс степлерінің көмегімен орындалады, содан кейін саңылауды қамтамасыз ету және әрлеуді бекіту үшін бөренелер орнатылады.



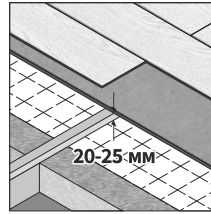
6. Все нахлёсты полотен должны быть тщательно проклеены. Между собой плёнки проклеиваются при помощи двустороннего скотча **ONDUTISS Double Scotch** или бутилкаучуковой монтажной ленты **ONDUTISS Butyl Tape**.

Кенептердің барлық қабаттасуы Мұқият жабыстырылуы керек. Бір-бірімен пленкалар ONDUTIS Double Scotch екі жақты таспасының немесе ONDUTISS Butyl Tape бутил резеңке монтаж таспасының көмегімен желімделеді.



7. Для приклеивания плёнки к конструктивным элементам здания, а также воздуховодам, вентиляционным и печным трубам применяется бутилкаучуковая монтажная лента **ONDUTISS Butyl Tape**.

Пленканы ғимараттың конструкциялық элементтеріне, сондай-ақ ауа өткізгіштерге, желдету және пеш құбырларына жабыстыру үшін ONDUTISS Butyl Tape бутилкаучук монтаждау лентасы қолданылады.

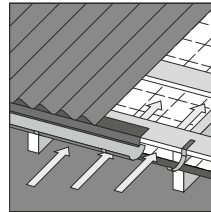


8. Со стороны внутренней отделки, пола или потолка необходимо обеспечить вентиляционный зазор **не менее 20–25 мм** для прокладки коммуникаций и выравнивания температурно-влажностного режима. Ішкі әрлеу, еден немесе төбе жағынан коммуникация салу және температуралық-ылғалдылық режимін теңестіру үшін кемінде 20-25 мм желдету саңылауын қамтамасыз ету қажет.



9. Не допускается нахождение плёнки под солнцем. Монтаж кровли должен быть выполнен сразу же после монтажа плёнки.

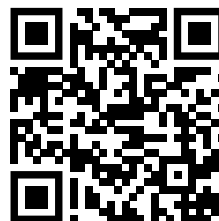
Фильмнің күн астында болуына жол берілмейді. Шатырды орнату пленканы орнатқаннан кейін бірден жасалуы керек.



10. На неутеплённой кровле и на кровле с двумя вентиляционными зазорами и водосточной системой отверстия для впуска воздуха должны располагаться ниже водосточного желоба. **Не заводите гидроизоляцию в водосточный желоб.**

На утеплённой кровле с двумя вентиляционными зазорами, в зоне конька, необходимо сделать разрез в плёнке шириной не менее 100 мм.

Оқшауланбаған шатырда және екі желдету саңылаулары мен су төгетін жүйесі бар шатырда ауа кіруге арналған тесіктер суағардың астында орналасуы керек. Гидроизоляцияны суағарға салмаңыз. Екі желдеткіш саңылауы бар оқшауланған шатырда, жотаның аймағында ені кемінде 100 мм пленкада кесу керек.



Видео монтажа строительных мембран, плёнок и лент на youtube-канале **ondutiss.pro**