



Технические характеристики и описание радиаторов

Модель	BILINER 500/500V Blanco Trafico, Noir Sable/ Silver Satin	BILINER 350/350V Blanco Trafico, Noir Sable/ Silver Satin	REVOLUTION BIMETALL 500/500 V	REVOLUTION BIMETALL 350/350 V	VITTORIA 350/350 VD	INDIGO SUPER 500/500 V	VITTORIA SUPER 500/500 VD
Теплоотдача секции (при $\Delta t = 70^\circ\text{C}$), Вт	170/160	115/110	160	122	118	175	175
Рабочее давление, бар	30	30	30	30	30	30	30
Опрессовочное давление, бар	45	45	45	45	45	45	45
Давление на разрыв, бар	>200	>200	>200	>200	>200	>200	>200
Масса секции, кг	1,90	1,44	1,82	1,42	1,36	1,89	1,86
Объем воды в секции, л	0,205	0,175	0,205	0,175	0,175	0,205	0,2
Габаритные размеры, мм	574x80x87	424x80x87	564x80x80	415x80x80	408x80x80	572x80x100	564x80x90

Таблица поправочных коэффициентов для расчета мощности радиатора

ΔT	40	45	50	55	60	65	70	75	80	85
K	0,48	0,56	0,65	0,73	0,82	0,91	1	1,1	1,2	1,3

! Перед установкой радиатора убедитесь в соответствии параметров системы отопления основным характеристикам радиатора в управляющей компании Вашего дома.

Монтаж радиаторов

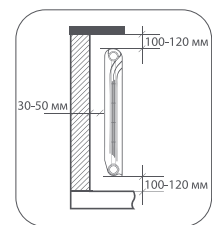


рис. 1

1. Для эффективной работы радиатора необходимо соблюдать монтажные расстояния, указанные на рис. 1.

2. Демонтаж заменяемого радиатора

! Производитель не несет ответственности в случае невыполнения инструкции по монтажу.

Перед демонтажем старого радиатора во избежание подтопления помещения убедитесь в отсутствии теплоносителя в системе отопления (отключить стояк).

3. Монтаж радиатора на стену (рис. 2)

Для радиаторов до 12 секций используйте 2 кронштейна.

Для радиаторов 12 и более секций используйте 3 кронштейна (2 сверху и 1 снизу).

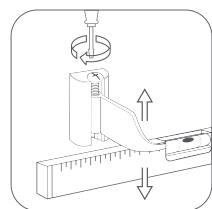


рис. 3

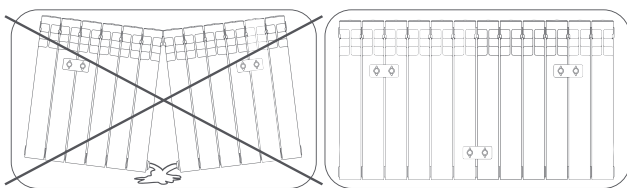


рис. 2

! Не снимайте полиэтиленовую защитную пленку с радиатора до окончания ремонтных работ.

! Для того, чтобы идеально ровно смонтировать радиатор на стену, используйте оригинальные регулируемые кронштейны Royal Thermo (рис. 3).

Паспорт разработан в соответствии с требованиями ГОСТ 2.601

4. Подключение радиатора к системе отопления, его эксплуатация и обслуживание

Перед подключением радиатора необходимо очистить резьбу выходов от краски. Радиатор подключается к трубопроводам с помощью специальных гаек-переходников (либо 1/2 дюйма, либо 3/4 дюйма).

! Во избежание аварии допустимо отклонение оси коллектора радиатора от подводящих труб не более 2° (рис. 4).

Для возможности демонтажа радиатора на подающий и обратный трубопровод устанавливайте запорную или запорно-регулирующую арматуру.

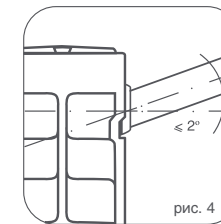


рис. 4

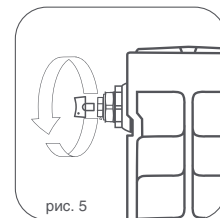


рис. 5

Для удаления воздуха из радиатора в верхний коллектор обязательна установка крана Маевского* или автоматического воздухоотводчика.

Для удаления воздуха через кран Маевского необходимо периодически (несколько раз в год) вручную стравливать его с помощью специального ключа* (рис. 5).

! Рекомендуем использовать монтажные наборы Royal Thermo, при необходимости воспользуйтесь монтажным ключом.

5. Испытание внутренних санитарно-технических систем

По завершению монтажных работ должны быть выполнены испытания систем отопления в соответствии с требованиями СП 73.13330.2012 (актуализированная редакция СНиП 3.05.01-85).

Гидростатическое испытание водяных систем и приборов отопления должно производиться под давлением, в 1,5 раза превышающим рабочее давление (прим. рис.6). По факту проведения испытаний составляется акт ввода системы и приборов отопления в эксплуатацию в установленной форме.

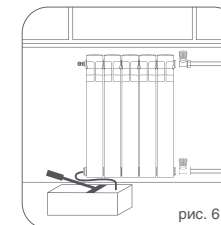


рис. 6

Эксплуатация радиатора и его обслуживание

Эксплуатация системы отопления должна осуществляться в полном соответствии с нормами СП 60.13330.2012 и СП 73.13330.2012.

Перекомпоновку радиатора с целью увеличения или уменьшения количества секций может производить только лицо, допущенное в установленном порядке монтажной организацией до выполнения монтажных работ; по завершению работ по перекомпоновке монтажником обязательно оформляется акт, в котором указывается места монтажных стыков.

В процессе эксплуатации во избежание выхода радиатора из строя запрещается:

- отключать радиатор от системы отопления (перекрывать оба запорных вентиля на входе и выходе радиатора) за исключением случаев техобслуживания и демонтажа радиатора;
- резко открывать вентили отключенного от отопления прибора во избежании гидравлического удара;
- устанавливать радиатор в сеть горячего водоснабжения;
- использовать теплоноситель, не соответствующий требованиям, приведенным в настоящем Паспорте и в «Правилах технической эксплуатации электрических станций и сетей РФ» РД 34.20.501-95;
- спускать теплоноситель из сети отопления при перерывах в работе и остановке в летний период за исключением аварийных ситуаций и профилактических работ, но не более 15 дней в году;
- использовать трубы и радиаторы в качестве элементов электрических цепей, например, для заземления;
- допускать детей к вентилям и воздушным клапанам, установленным на радиаторе.

! Внимание! При выполнении работ по перекомпоновке радиатора сопрягаемые торцы секций необходимо зачищать наждачной бумагой зернистостью P120-150 от остатков межсекционной прокладки и краски.

* Кран Маевского и ключ входят в монтажный набор Royal Thermo.

Паспорт разработан в соответствии с требованиями ГОСТ 2.601



Гарантийные обязательства

Изготовитель гарантирует, что изделие соответствует действующим требованиям безопасности.

- На биметаллические секционные радиаторы отопления Royal Thermo REVOLUTION BIMETALL, VITTORIA и INDIGO SUPER распространяется гарантия завода-изготовителя – 15 лет, на Royal Thermo BILINER – 25 лет с момента продажи радиатора при условии соблюдения требований по хранению, транспортировке, эксплуатации, обслуживанию и монтажу радиатора, при наличии у покупателя настоящего паспорта с заполненным гарантийным талоном и штампом торгующей организации.
- Гарантия распространяется на все дефекты, возникшие по вине завода-изготовителя.
- Под выполнением гарантийных обязательств понимается замена секции радиатора с производственными дефектами, выявленными в процессе эксплуатации радиатора.
- Гарантия не распространяется на место монтажного стыка, а так же на соседние места заводских стыков в случае перекомпоновки радиатора, выполненного лицом, допущенным в установленном порядке монтажной организацией до выполнения монтажных работ.

В случае предъявления претензий по качеству прибора в течение гарантийного срока необходимо предоставить следующие документы:

- заявление с указанием паспортных данных / реквизитов организации заявителя;
- технический паспорт с заполненным Гарантийным талоном;
- документы, подтверждающие покупку радиатора;
- копию разрешения эксплуатационной организации, отвечающей за систему, в которую был установлен радиатор, на изменение данной отопительной системы (в случае замены прибора);
- копию Акта о вводе радиатора в эксплуатацию.

Гарантийный талон № _____

Радиатор Royal Thermo модель _____ секций.

С условиями монтажа и эксплуатации ознакомлен _____ / _____
(подпись) (расшифровка подписи)

Дата продажи « ____ » _____ 201 ____ г. Продавец _____ / _____
М. П. (подпись) (расшифровка подписи)

Сведения об организации, осуществившей монтаж радиатора:

Полное наименование организации: _____

Адрес в соответствии с учредительными документами: _____

Фактический адрес: _____

Контактные телефоны: _____

М. П.

Дата монтажа « ____ » _____ 201 ____ г. Монтажник _____ / _____

Гарантийный срок составляет 15 лет с момента продажи радиаторов REVOLUTION BIMETALL 500/350, VITTORIA 500/350, INDIGO SUPER 500. Гарантийный срок составляет 25 лет с момента продажи радиатора BILINER. Гарантийный талон действителен только в оригинале! Рекламации и претензии к качеству товара принимаются по адресу Изготовителя.

Изготовитель: ООО «Роял Термо РУС», 601021,

Владимирская область, г. Киржач, мкр. Красный Октябрь, ул. Первомайская, д.1

Тел.: 8-800-500-0775, адрес эл.почты: info@royal-thermo.ru

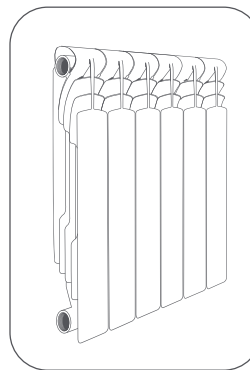
Более подробную информацию о радиаторах Royal Thermo и оригинальных комплектующих можно найти на сайте: www.royal-thermo.ru

Паспорт разработан в соответствии с требованиями ГОСТ 2.601

Область применения

Биметаллические радиаторы Royal Thermo REVOLUTION BIMETALL, BILINER, VITTORIA и INDIGO SUPER подходят для применения как в индивидуальных, так и в центральных системах отопления. В качестве теплоносителя могут использоваться вода и незамерзающие жидкости с pH от 8 до 9.5. Содержание кислорода не более 20 мкг/л, взвешенных веществ не более 5 мг/л, общей жесткостью не более 7 мг-экв/л и максимальной температурой 110°C в соответствии с требованиями, приведенными в «Правилах технической эксплуатации электрических станций и сетей РФ» РД 34.20.501 (Минтопэнерго РФ М.1996).

Конструкция радиатора



- Конструкция радиатора соответствует требованиям ГОСТ 31311-2005.
- Секция радиатора состоит из стального закладного элемента, залитого под высоким давлением алюминиевым сплавом согласно требований ГОСТ 1583-93.
- Конструкция секции полностью исключает контакт теплоносителя с алюминиевым сплавом, что гарантирует бесперебойную эксплуатацию прибора в системе отопления.
- Для сборки секций в единый радиатор используются высокопрочные стальные ниппеля и специальные графитовые прокладки, которые обеспечивают надежную герметичность с разными типами теплоносителей при высоких температурах и давлениях.
- Радиаторы в сборе окрашиваются в два этапа: сначала методом анафореза, а затем экологически чистыми порошковыми эмалями в электростатическом поле.
- Производитель оставляет за собой право без предварительного уведомления Покупателей вносить изменения в конструкцию, комплектацию или технологию изготовления изделия, с целью улучшения его технологических характеристик.

Сертификаты

Биметаллические радиаторы Royal Thermo изготавливаются в соответствии с требованиями СТО РБМ-1.1-2017. Производство радиаторов сертифицировано в соответствии с нормами международного стандарта ISO 9001, ISO 14001. На территории РФ радиаторы Royal Thermo имеют сертификаты соответствия ГОСТ 31311-2005.



Комплектация

1. Радиатор в термоусадочной пленке и фирменной упаковке.
2. Технический паспорт изделия с гарантийным талоном.

Условия транспортировки и хранения радиаторов

- Допускается любой вид транспортировки радиаторов при условии отсутствия механического воздействия, воздействия влаги и химических веществ во время транспортировки.
- До эксплуатации радиаторы должны храниться в закрытых помещениях, в упаковке производителя, в условиях, исключающих механические воздействия, воздействие влаги и химических веществ.
- Производитель не несет ответственности за повреждения радиатора, вызванные нарушением условий транспортировки и хранения.

Утилизация

Утилизация радиаторов (переплавка, захоронение, перепродажа) производится в порядке, установленном Законами РФ от 22.08.2004 г. № 122-ФЗ «Об охране атмосферного воздуха», от 10.01.2003 г. № 15-ФЗ «Об отходах производства и потребления», а также другими российскими и региональными нормами, актами, правилами, распоряжениями, принятыми для реализации указанных Законов.

Паспорт разработан в соответствии с требованиями ГОСТ 2.601