

Вентилятор Sundays Home UM-F40A

Руководство по сборке и эксплуатации



**ПОЖАЛУЙСТА, ПРОЧИТАЙТЕ И СОХРАНИТЕ ЭТУ ИНСТРУКЦИЮ ДЛЯ
БУДУЩЕГО ИСПОЛЬЗОВАНИЯ. ЭТОТ ПРОДУКТ ПРЕДНАЗНАЧЕН ТОЛЬКО
ДЛЯ БЫТОВОГО ИСПОЛЬЗОВАНИЯ.**

Иллюстрации, иллюстрируемые в руководстве, показывают принцип работы и конструкцию изделия. Если есть небольшая разница между физическим товаром и иллюстрациями, пожалуйста, возьмите физический образец в качестве стандарта.

Перед сборкой, установкой, эксплуатацией или обслуживанием изделия внимательно прочтите эти инструкции. Защитите себя и других, соблюдая всю информацию по технике безопасности. Несоблюдение инструкций может привести к травмам и/или материальному ущербу.

ОБ УСТРОЙСТВЕ:

В дополнение к современному дизайну, вентилятор также имеет ряд технических характеристик, которые превращают этот вентилятор во что-то действительно универсальное:

- Новейшее ультразвуковое испарение тумана, объем тумана регулируется.
- Осциллирует автоматически
- Установка таймера автоматического выключения/включения: 0-60 минут.
- Резервуар для воды 3,2 литра: до 8 часов испарения при полном баке.
- Регулируемый режим увлажнения

МЕРЫ БЕЗОПАСНОСТИ:

При использовании электроприборов необходимо всегда соблюдать основные меры предосторожности, в том числе следующие:

1. Внимательно прочтите инструкции перед использованием.
2. Удалите и безопасно утилизируйте все упаковочные материалы и этикетки перед первым использованием этого продукта. Следите за тем, чтобы дети и младенцы не играли с пластиковыми пакетами или любыми упаковочными материалами.
3. Перед использованием убедитесь, что местное напряжение соответствует характеристикам, указанным на паспортной табличке устройства, расположенной под устройством.
4. Всегда используйте прибор на горизонтальной поверхности, которая является ровной и устойчивой. Не используйте прибор рядом с легковоспламеняющимися предметами, таких как скатерти или занавески, или рядом с ними.
5. Не ставьте прибор на горячую газовую или электрическую горелку или на нагретую духовку или рядом с ними.
6. Никогда не подключайте этот прибор к внешнему таймеру или отдельной системе дистанционного управления.
7. Никогда не используйте этот прибор с удлинителем или блоком питания. Убедитесь, что он подключён к розетке и к той же розетке не подключены никакие другие устройства.
8. Не включайте питание до тех пор, пока прибор и детали не будут установлены должным образом.
9. Во избежание поражения электрическим током не погружайте шнур, вилку или прибор в воду или любую другую жидкость. Не допускайте попадания на прибор капель или брызг и следите за тем, чтобы на него не ставились предметы, наполненные жидкостью, например, вазы. Не допускайте попадания воды или других жидкостей в основной корпус прибора через вентиляционные отверстия. Не мойте его под краном.
10. Не прикасайтесь к прибору, шнуру питания или вилке мокрыми руками.
11. Вынимайте вилку из розетки, когда вентилятор не используется, перед тем, как надевать или снимать детали, а также перед очисткой.
12. Не пытайтесь вскрывать и ремонтировать устройство самостоятельно. Все компоненты должны обслуживаться только квалифицированным специалистом.
13. Не используйте прибор, если вилка, кабель питания или сам блок повреждены. Если шнур питания повреждён, вы должны заменить его в сервисном центре с квалифицированным персоналом, чтобы избежать опасности.
14. Не используйте прибор не по назначению. Он предназначен только для домашнего использования. Его нельзя использовать на открытом воздухе или в коммерческих целях.
15. Необходим строгий надзор, когда какой-либо прибор используется рядом с детьми. Держите работающий прибор и шнур питания в недоступном для детей месте.
16. Этот прибор предназначен для использования в бытовых и аналогичных целях, таких как:
 - кухни для персонала в магазинах, офисах и других рабочих помещениях;
 - фермерские дома;
17. Вентилятор должен работать от источника питания, отдельного от других работающих приборов. Если точка питания перегружена другими приборами, вентилятор может работать неправильно.
18. Оставляйте достаточно свободного пространства от других предметов во время использования. Не перекрывайте воздухозаборники или выпускные отверстия.
19. Не ставьте прибор у стены или рядом с другими приборами. Оставьте свободное пространство на задней панели, по бокам и над прибором. Не кладите ничего поверх прибора.

20. Не закрывайте вентилятор во время использования.
21. Не позволяйте шнуру свисать с края стола или прилавка.
22. Не отключайте вентилятор от сети, потянув за шнур.
23. Данное устройство не предназначено для использования людьми с физическими, сенсорными или умственными нарушениями, а также людьми без знаний или опыта, если они не находятся под наблюдением или не получили предварительных инструкций относительно использования устройства от лица, ответственного за их безопасность. Необходимо следить за детьми, чтобы они не играли с прибором.
24. Не оставляйте работающий прибор без присмотра.
25. Никогда не просовывайте пальцы или какие-либо другие предметы через решётки (кожухи вентилятора) во время работы вентилятора.
26. Длинные волосы могут попасть в вентилятор из-за турбулентности воздуха. Украшения и свободную одежду следует хранить подальше от вентилятора.
27. Вентилятор не является ароматодиффузором. Не добавляйте в него никаких жидкостей, таких как эфирные масла, ароматизаторы. Добавляйте только чистую воду.

Короткий шнур питания:

- Не используйте удлинитель. Короткий шнур питания предназначен для снижения риска запутывания или спотыкания о длинный шнур.

ПОДГОТОВКА К ИСПОЛЬЗОВАНИЮ:

Перед первым использованием вентилятора туманообразования:

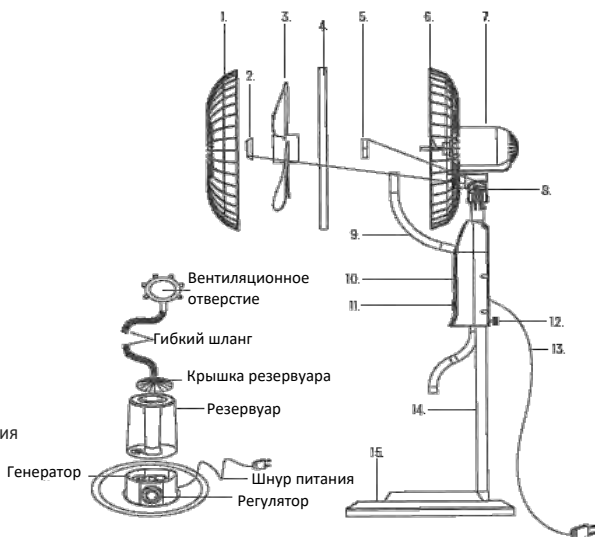
- Осторожно распакуйте распыляющий вентилятор и удалите все упаковочные материалы.
- Разместите распылитель на ровной и устойчивой поверхности.
- Используйте мягкую ткань для удаления пыли с поверхности, которая может появиться во время упаковки и транспортировки.



ИНФОРМАЦИЯ ПО СБОРКЕ:

СОСТАВНЫЕ ЧАСТИ:

1. Передняя решётка
2. Колпачок лопастей
3. Лопасты
4. Защитная скоба
5. Пластиковая гайка
6. Задняя решётка
7. Двигатель
8. Ручка угла наклона головки
9. Гибкий шланг
10. Ручка таймера
11. Кнопки управления
12. Винт
13. Шнур питания
14. Опорная труба
15. Основание + крышка основания



СБОРКА ОСНОВАНИЯ:

1. Наденьте пластиковую крышку на утяжелённое основание.
2. Открутите винты с торцов. Вставьте два опорных конца трубки в отверстия пластины.
3. Установите шайбы и закрепите два винта для крепления опорных трубок.

ГОЛОВКА ВЕНТИЛЯТОРА:

1. Ослабьте два винта, расположенные на задней панели головки вентилятора.
 - Не откручивайте полностью.
2. Найдите два отверстия под головкой вентилятора. Соберите две трубки и надавите вниз до упора.

3. Закрепите 2 винта.

СБОРКА ЛОПАСТЕЙ ВЕНТИЛЯТОРА И ЗАЩИТНОЙ РЕШЕТКИ :

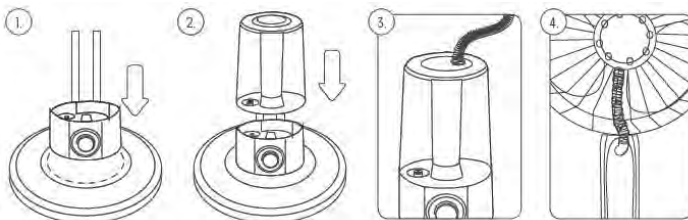
1. Установите заднюю решётку на головку вентилятора, убедившись, что проволочная ручка на задней части решётки находится вверху.
2. Закрутите пластиковую гайку, чтобы закрепить решётку.
3. Установите лопасть вентилятора на шпindel двигателя.
4. Закрепите лопасть на месте, аккуратно затянув вращатель против часовой стрелки на конце шпинделя двигателя. Вращающаяся гайка самозатягивается при запуске двигателя, поэтому не нажимайте на неё.
5. Установите переднюю решётку на место и закрепите её, затянув надёжные зажимы. Винт и гайка в нижней части решётки должны быть установлены.

ВНИМАНИЕ!

- Не включайте вентилятор до тех пор, пока решётки и лопасти не будут установлены должным образом.

ГЕНЕРАТОР ТУМАНА И РЕЗЕРВУАР ДЛЯ ВОДЫ

1. Установите генератор на основание, убедившись, что он правильно установлен в своём углублении.
2. Установите резервуар для воды поверх отсутствующего генератора. Установите крышку на верхнюю часть резервуара для воды.
3. Вставьте конец гибкого шланга в отверстие в верхней части крышки резервуара и протолкните его как можно дальше. (Не перегибайте шланг).
4. Вставьте другой конец шланга в вентиляционное отверстие, расположенное в передней части решётки вентилятора (Не перегибайте шланг).



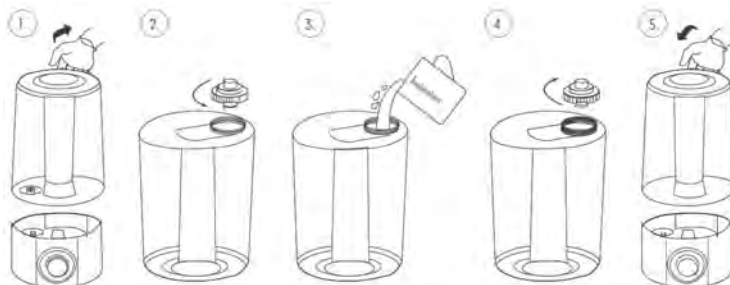
ЗАПОЛНЕНИЕ РЕЗЕРВУАРА ДЛЯ ВОДЫ

Перед наполнением и очисткой резервуара для воды отключите прибор от сети.

1. Снимите резервуар для воды и переверните его вверх дном.
2. Поверните колпачок против часовой стрелки, чтобы разблокировать его.
3. Наполните резервуар холодной и чистой водой, стараясь не переполнять его.
4. Установите крышку на место и поверните по часовой стрелке, чтобы зафиксировать на месте.
5. Переверните резервуар и установите его обратно на генератор.

ВНИМАНИЕ!

- Перед наполнением или доливкой резервуара для воды убедитесь, что устройство отключено от сети.
- Используйте только чистую воду. Не добавляйте никаких химикатов, масел или других добавок.
- Используйте только холодную или тёплую воду. Вода не должна быть горячее 40°C.



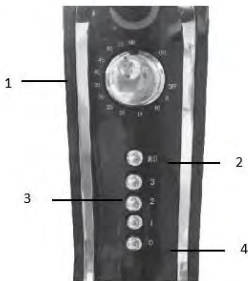
Управление

Панель управления:

1. Таймер:

Вкл/Выкл

Время установки таймера: 0-60 мин



Кнопки:

2. Увлажнение

3. Скорость 1-2-3

4. Выкл

Регулировка увлажнения

Сила

Пополнение



Рычаг колебания



РАБОТА С ВЕНТИЛЯТОРОМ

При подключении к источнику питания вентилятор находится в режиме ожидания. Вы можете управлять вентилятором с помощью кнопок управления и ручек.

Управление с помощью кнопки на вентиляторе

1. Вкл/Выкл:

- Переведите ручку таймера в положение “ВКЛ.”
- Установите скорость обдува (низкая-средняя-высокая), нажав кнопки “1/2/3”.
- Нажмите кнопку “0”, чтобы выключить вентилятор.

2. Функция колебаний:

Вентилятор оснащён функцией колебаний, при активации которой головка вентилятора будет раскачиваться из стороны в сторону.

- Для включения нажмите рычаг колебания вниз.
- Чтобы остановить колебания, потяните рычаг вверх, когда головка вентилятора окажется в нужном положении

3. Ручной наклон:

• Надежно удерживайте головку вентилятора. Затем открутите винт с правой стороны головки вентилятора. Теперь вы можете наклонять головку вверх и вниз, чтобы отрегулировать угол наклона. После регулировки угла снова затяните винт.



4. Увлажнение с помощью ультразвукового тумана

- Нажмите кнопку “Увлажнение”, чтобы включить ультразвуковой туман.
- Поверните ручку, чтобы увеличить или уменьшить мощность.
- При выборе функции увлажнения индикатор воды будет гореть синим цветом.
- Если резервуар для воды пуст (не хватает воды), индикатор загорится красным.
- Нажмите кнопку “0”, чтобы выключить.
- Функция увлажнения и функция вентилятора могут работать независимо или вместе.



5. Таймер автоматического выключения

- Когда вентилятор включён, вы можете использовать таймер для установки времени автоматического выключения. Вы можете установить время в диапазоне от 0 до 60 минут.

ОЧИСТКА, ТЕХНИЧЕСКОЕ ОБСЛУЖИВАНИЕ И УТИЛИЗАЦИЯ

Очистка

- Всегда отключайте вентилятор от сети перед его чисткой.
- Очищайте резервуар для воды и водонагреватель раз в неделю, чтобы предотвратить образование накипи, водорослей или бактерий.
- Если вентилятор не будет использоваться в течение длительного периода времени, опустошите резервуар для воды и высушите ткань из микрофибры.
- Если вентилятор будет помещён на хранение на более длительный период времени (зимой и т.д.), всегда накрывайте его, чтобы предотвратить попадание пыли в устройство в ключевых местах.
- Чтобы избежать повреждения пластика и индикаторов, не используйте никаких абразивных чистящих средств или химикатов.

Содержание

Как правило, вентилятор не требует никакого технического обслуживания. Вентилятор не должен разбираться посторонними лицами. Если вам кажется, что возникла проблема, обратитесь в сервисный центр.

Обслуживание и ремонт

Если вы заметили какие-либо повреждения или неисправности в вашем вентиляторе, он должен быть проверен и отремонтирован специалистом. Это может быть квалифицированный электрик или сервисный центр. Повреждения или неисправности, возникшие в результате несанкционированного ремонта, а также модификаций вентилятора, неправильного использования, небрежности и ненадлежащего или неадекватного технического обслуживания, аннулируют гарантию. Продавец и производитель не несут ответственности.

Неисправности и устранение неполадок

Проблема	Возможная причина	Решение
Индикатор работы не горит. Вентилятор не включается.	Вентилятор не подключён к сети. Сработал предохранитель.	Проверьте подключение. Сбросьте предохранитель.
Режим увлажнения не работает	В баке нет воды. Клапан засорён.	Наполните бак водой. Проверьте клапан.
Странный при испарении воды	Загрязнение резервуара для воды	Очистите резервуар и залейте чистую воду.
Индикатор бака загорается, но вода не испаряется	Уровень воды слишком высок	Удалите немного воды из резервуара
Слабое испарение	Клапан засорён	Очистите водонагреватель

Характеристики:

220-240 В ~ 50 Гц

75 Вт

Объём резервуара: 3,2 л

Колебания вентилятора: да

Расход воды: 220 мл в час

Производство тумана: с помощью ультразвуковой технологии

Диаметр вентилятора: 40 см

Размер: 125 x 40 x 40 см

Вес: 7,1 кг

Класс II



УТИЛИЗАЦИЯ БЫТОВЫХ ПРИБОРОВ



Маркировка указывает на то, что данное изделие не следует утилизировать вместе с другими бытовыми отходами. Чтобы предотвратить возможный вред окружающей среде или здоровью человека от неконтролируемого удаления отходов, ответственно перерабатывайте их, чтобы способствовать устойчивому повторному использованию материальных ресурсов. Чтобы вернуть использованное устройство, пожалуйста, воспользуйтесь системами возврата и инкассации.

Руководство по сборке увлажнителя

