

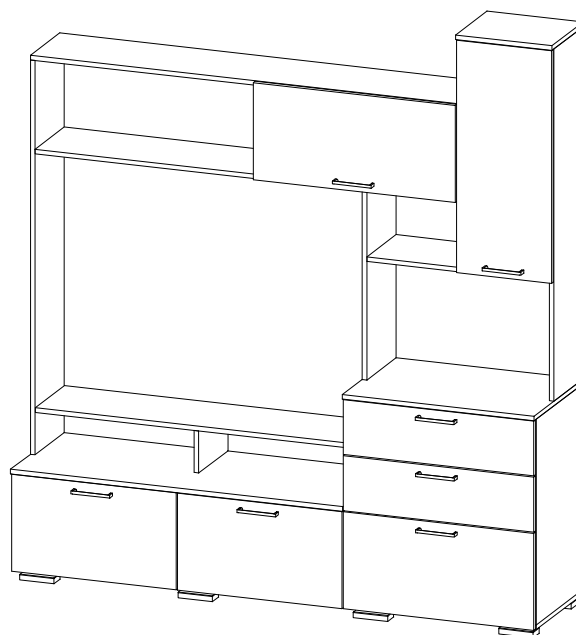
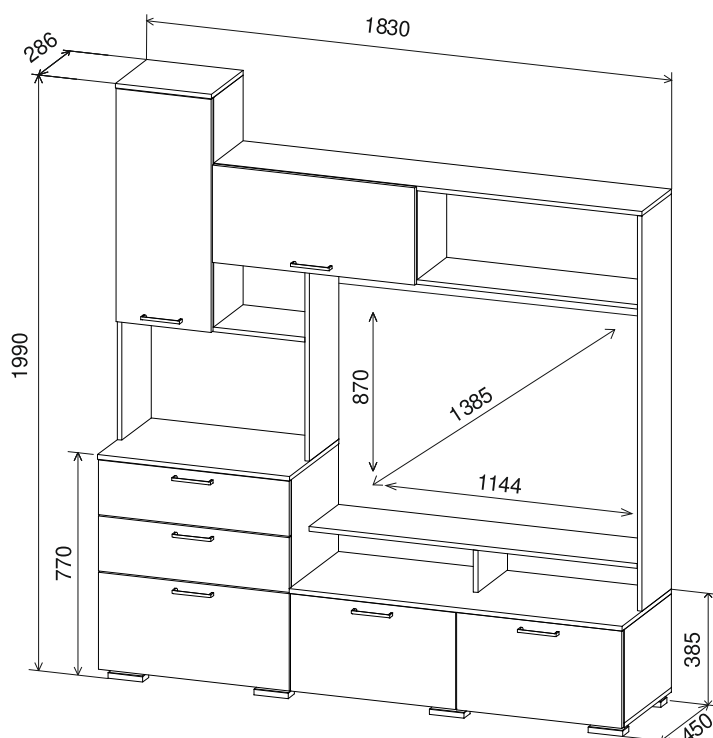


Модульная система «Дуся» Гостиная ДГ 183.1 универсальная

Размеры (В×Ш×Г) 1990×1830×450мм

Правый вариант сборки

Левый вариант сборки



E-mail: dsv-zakaz@mail.ru
<http://www.dsv-mebel.ru>
тел. 8(8412)99-78-73, 8(8412)99-78-75

Деталировка

№	Наименование	Размер деталей, мм	Кол-во, шт	№ упак.	№	Наименование	Размер деталей, мм	Кол-во, шт	№ упак.
ЛДСП									
1	Бок комода наружный	704-426	1	Уп.1	15	Вязка	1478-266	1	Уп.1
2	Бок комода внутренний	704-426	1	Уп.1	16	Перегородка	304-266	1	Уп.2
3	Боковина /перегородка тумбы левая	320-426	1	Уп.1	17	Полка	304-266	1	Уп.2
4	Боковина /перегородка тумбы правая	320-426	1	Уп.1	18	Крыша надстройки тумбы	1144-266	1	Уп.1
5	Дно	1830-426	1	Уп.1	19	Перегородка	144-264	1	Уп.2
6	Крышка тумбы	1161-446	1	Уп.1	20	Планка декоративная	1144-90	1	Уп.1
7	Крышка комода	672-446	1	Уп.1	21	Бок ящика левый	400-118	2	Уп.1
8	Бок пенала	1206-266	1	Уп.2	22	Бок ящика правый	400-118	2	Уп.1
9	Бок пенала	784-266	1	Уп.2	23	Задняя стенка ящика	580-118	2	Уп.2
10	Бок надстройки	1350-266	1	Уп.2	24	Фасад	796-332	1	Уп. Фасад
11	Перегородка	646-266	1	Уп.2	25	Фасад	706-332	1	Уп. Фасад
12	Вязка	638-266	1	Уп.2	26	Фасад	666-332	1	Уп. Фасад
13	Крыша пенала	336-284	1	Уп.2	27	Фасад	576-332	2	Уп. Фасад
14	Крыша надстройки	1494-266	1	Уп.2	28	Фасад	666-188	2	Уп. Фасад
ЛДВП									
29	Задняя стенка	1166-348	1	Уп.1	32	Задняя стенка	812-326	1	Уп.1
30	Задняя стенка	660-348	1	Уп.1	33	Задняя стенка	1498-330	1	Уп.1
31	Задняя стенка	666-382	1	Уп.1	34	Дно ящика	608-396	2	Уп.1

Комплектация фурнитуры (Упаковка №3)

35	Евровинт 6x50мм	36	Евроключ	37	Евровинт 6,3x11,5	38	Стяжка эксцентриковая	39	Шток для стяжки эксцентриковой	40	Петля накладная
											
53 шт.	1 шт.	28 шт.	18 шт.	18 шт.	10 шт.						
44	Саморез 3,5x16мм	41	Опора	42	Направляющие роликовые 400мм	43	Газлифт	47	Заглушка	45	Гвоздь
											
58 шт.	8 шт.	2 компл.	2 компл.	Евр. 36	Эксц. 15	0,09 кг					
46	Уголок 20x20	48	Шайба	49	Стяжка межсекционная	46	Полкодержатель	52	Брус соединительный	51	Ручка+2винта
											
2 шт.	10 шт.	4 шт.	10 шт.	0,637 м.п.	7 шт.						

* Предприятие-изготовитель оставляет за собой право на замену материалов, фурнитуры и метизов на аналогичные, не ухудшающие качество изделия.

Перед сборкой внимательно ознакомьтесь с данной инструкцией, проверьте комплектность деталей и фурнитуры. При обнаружении детали с очевидным браком, вам необходимо сфотографировать ее в упаковке до установки на изделие. В случае отсутствия комплектующей, ее необходимо указать на схеме сборки. Кроме того просим вас не выбрасывать картонную упаковку изделия с этикеткой до окончания сборки, так как для удовлетворения вашей претензии изготовителю понадобится фото упаковки и данные с этикетки (номер партии изделия, дата упаковки и прочее). При невыполнении вышеуказанных требований производитель вправе отказать вам в удовлетворении претензии.

Для сборки элементов желательно воспользоваться помощью квалифицированных специалистов.

Работы проводите на жесткой ровной поверхности. Во избежание появления царапин, укройте ее мягким подстилочным материалом, в качестве которого можно использовать упаковку. Для работы вам понадобится евроключ (имеется в комплекте), крестовая отвертка, шуруповерт, молоток, сверло Ø5 и 8мм.

Корпус гостиной выпускается в универсальном варианте, то есть может собираться как на левую, так и на правую сторону. В схеме приведен вариант сборки изделия с правым расположением ниши под ТВ.

СБОРКА

1. На Боковины комода (1,2) установите полозья роликовых направляющих(42) и закрепите их при помощи евровинтов 6,3x11,5 (37).

2. В отверстия в верхней части Боковин(1,2) установите эксцентриковые стяжки(38).

3. При помощи дрели и сверла Ø 8мм рассверлите насквозь отверстие в задней части комода (см.рис.1 или 2).

ВНИМАНИЕ!!!

При досверливании отверстий, обязательно используйте подложку с лицевой стороны детали (доску, кусок ДСП и прочее), это позволит избежать выхода сверла на воздух и защитит деталь от повреждения покрытия (сколов, трещин).

Рис.1 Сборка гостиной с правым расположением ТВ ниши

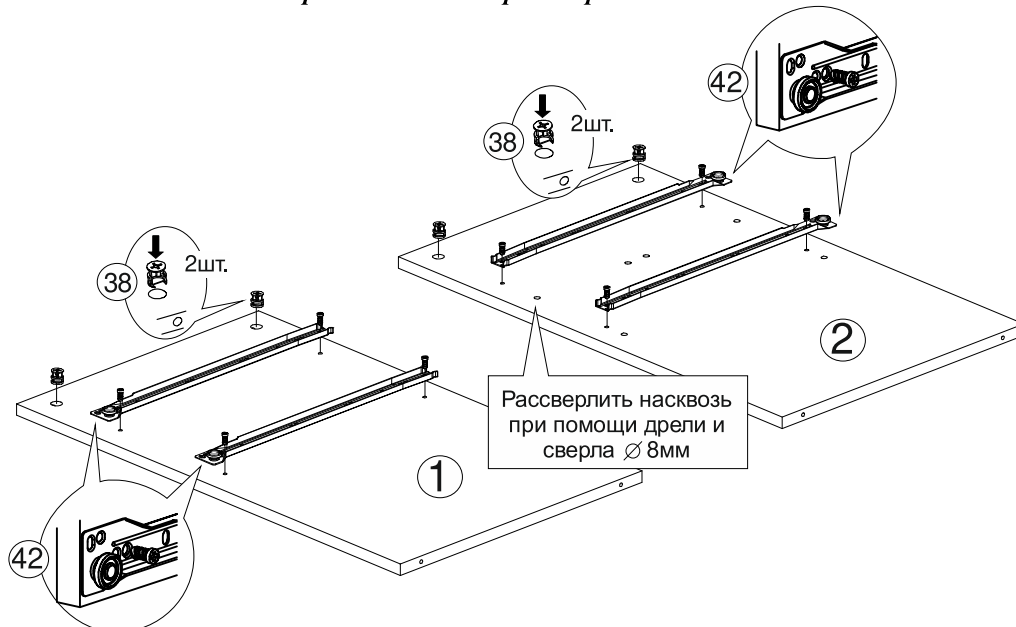
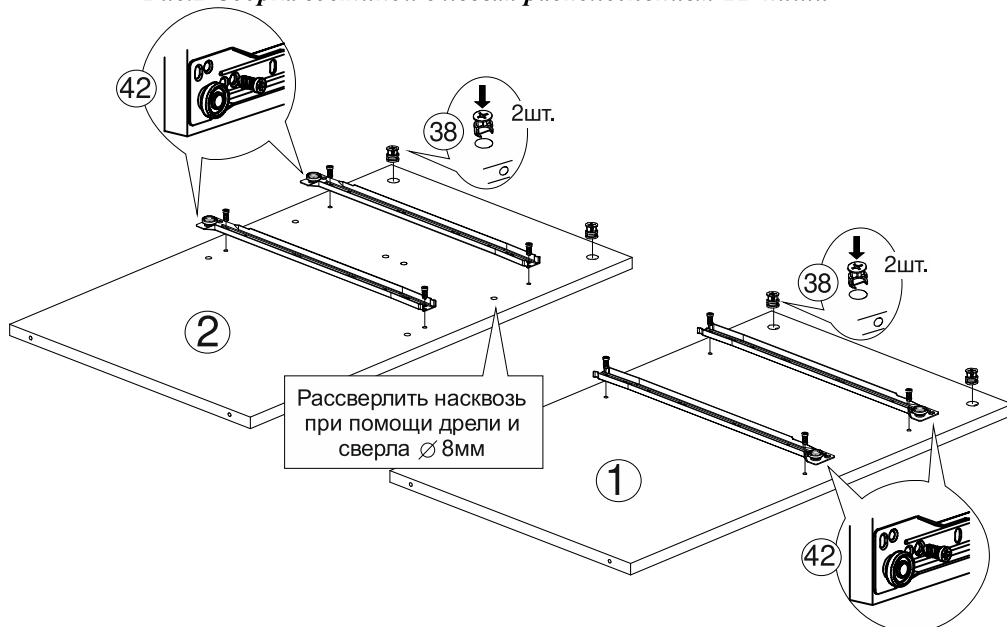


Рис.2 Сборка гостиной с левым расположением ТВ ниши



4. На Дно(5) прикрутите 6 крестовин петель (40) при помощи евровинтов 6,3x11,5мм(37) (рис.3).

5. При помощи евровинтов 6,3x50мм(35) соедините Дно(5) с Боковинами комода(1,2) и с Боковиной и Перегородкой тумбы(3,4) (рис.3).

6. В отверстия в верхней части деталей(3,4) установите эксцентриковые стяжки(38).

7. Уложите конструкцию на бок и установите на Дно(5) Опоры(41), прикрутив их при помощи саморезов 3,5x16мм(44). Рекомендуем установить пары опор по краям и под каждой перегородкой (рис.4).

8. На Боковину пенала(8) установите крестовины петель(40) и зафиксируйте их при помощи евровинтов 6,3x11,5мм (37) (рис.5в)

9. В отверстия в Крышке комода(7) вкрутите 4 штока стяжки эксцентриковой(39) и соедините ее с Боковиной пенала(8) и Перегородкой(11) при помощи евровинтов 6,3x50мм(35) (рис.7).

10. Между Детальями(8 и 11) установите Вязку(12) и закрепите ее при помощи евровинтов 6,3x50мм(35).

11. Соедините Боковину пенала(9) с Вязкой(12) при помощи евровинтов 6,3x50мм(35). Обратите внимания, что сквозные отверстия в середине детали расположены не симметрично (см. рис.7).

12. Установите Крышу пенала(13) на Боковины(8,9) и зафиксируйте при помощи евровинтов 6,3x50мм(35).

13. В отверстия в Крышке тумбы(6) вкрутите 4 штока стяжки эксцентриковой(39) и соедините ее с Боковиной надстройки(10) и Перегородкой(19) при помощи евровинтов 6,3x50мм(35) (рис.8).

14. Установите 2 собранные верхние конструкции гостиной на нижнюю конструкцию, как показано на рис.9 и затяните эксцентрики(38) в Боковинах комода(1,2) и Тумбы(3,4) по часовой стрелке до упора.

15. На Крышку надстройки(14) прикрутите крестовины петель(40) при помощи евровинтов 6,3x11,5мм(37) (рис.5б), установите ее на место и соедините с деталями (9,10) при помощи евровинтов 6,3x50мм(35).

16. Установите Вязку(15) и соедините ее с деталями(9,10,11) при помощи евровинтов 6,3x50мм(35).

17. Между деталями (14 и 15) установите Перегородку (16) и соедините ее с ними при помощи евровинтов 6,3x50мм(35).

18. В отверстия в перегородке(19) установите эксцентриковые стяжки(38) в отверстия в Крышке надстройки тумбы(18) вкрутите 2 штока стяжки эксцентриковой(39) (рис.5а).

19. Установите крышку(18) на место. Соедините ее с Боковиной комода(2) и Боковиной надстройки(10) при помощи евровинтов 6,3x50мм(35), затяните эксцентрики(38) на перегородке(19)по часовой стрелке до упора.

20. Дополнительно скрепите Крышку тумбы(6) с Боковиной(4) и Перегородкой(3) при помощи уголка 20x20мм(46) и саморезов 3,5x16мм(44).

Рис.3 Сборка нижней части гостиной

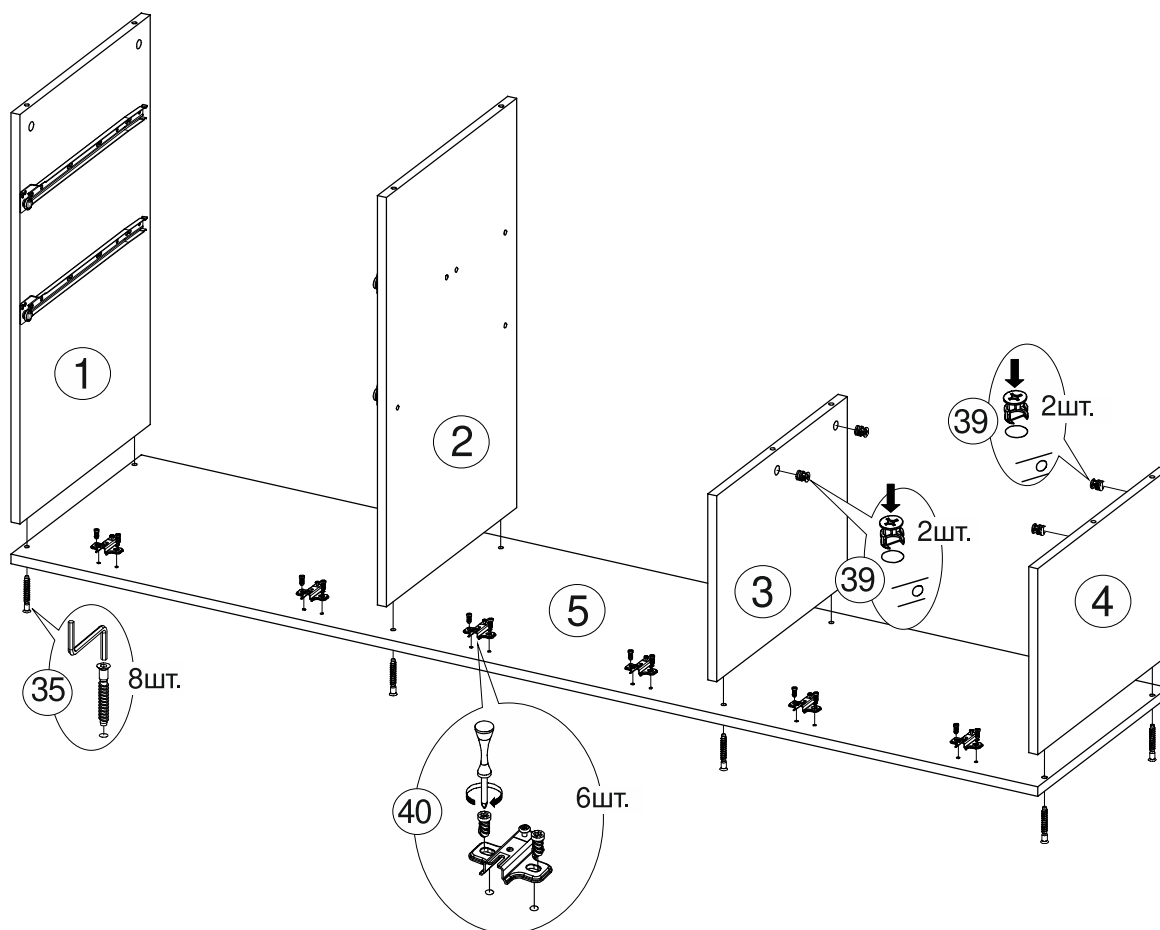


Рис.4 Установка Опор

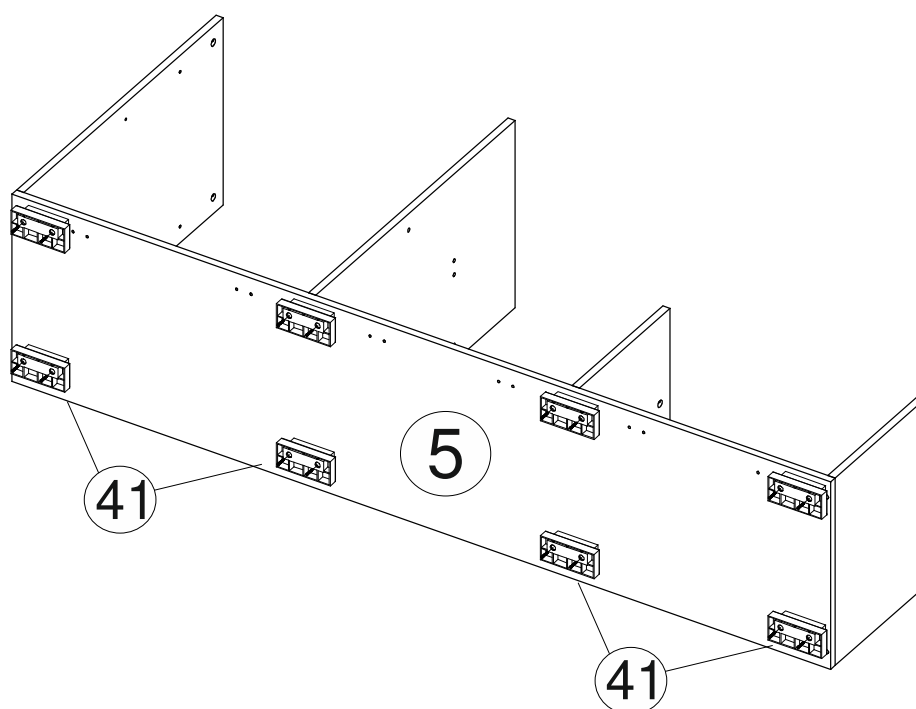


Рис.5 Установка фурнитуры на детали гостиной

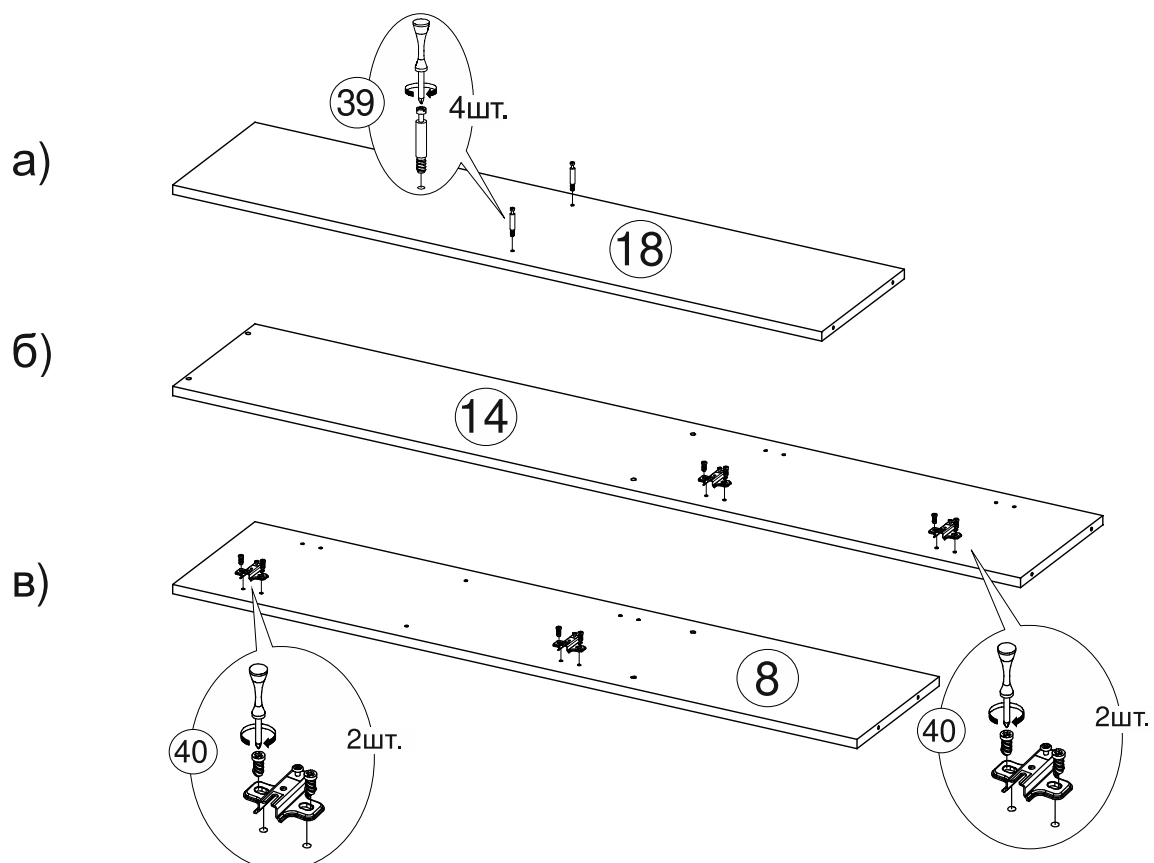


Рис.7 Сборка верхней части гостиной (пенал)

Рис.8 Сборка верхней части гостиной (Крышка тумбы)

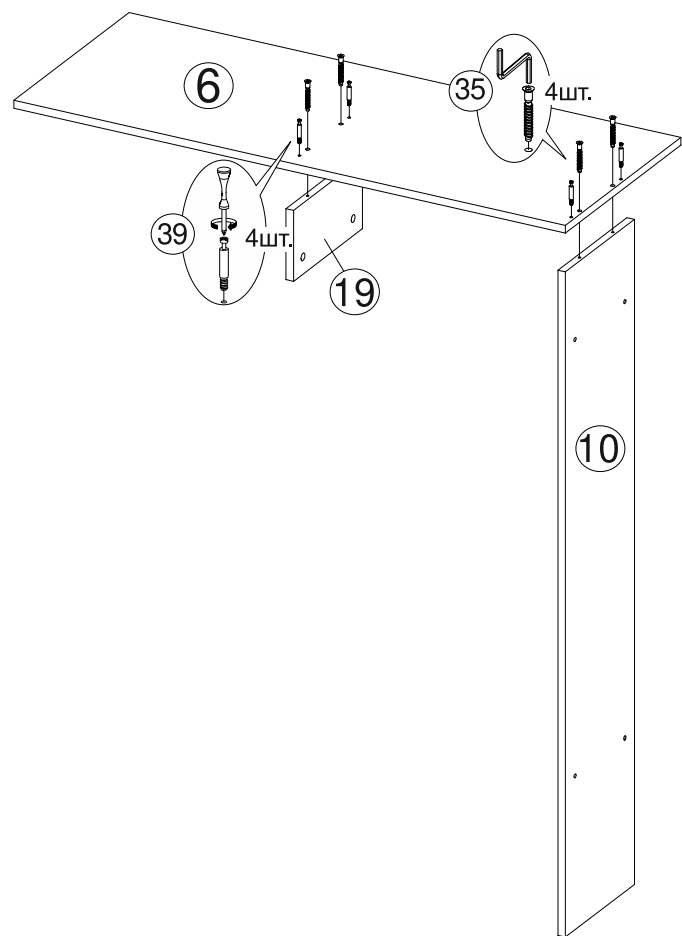
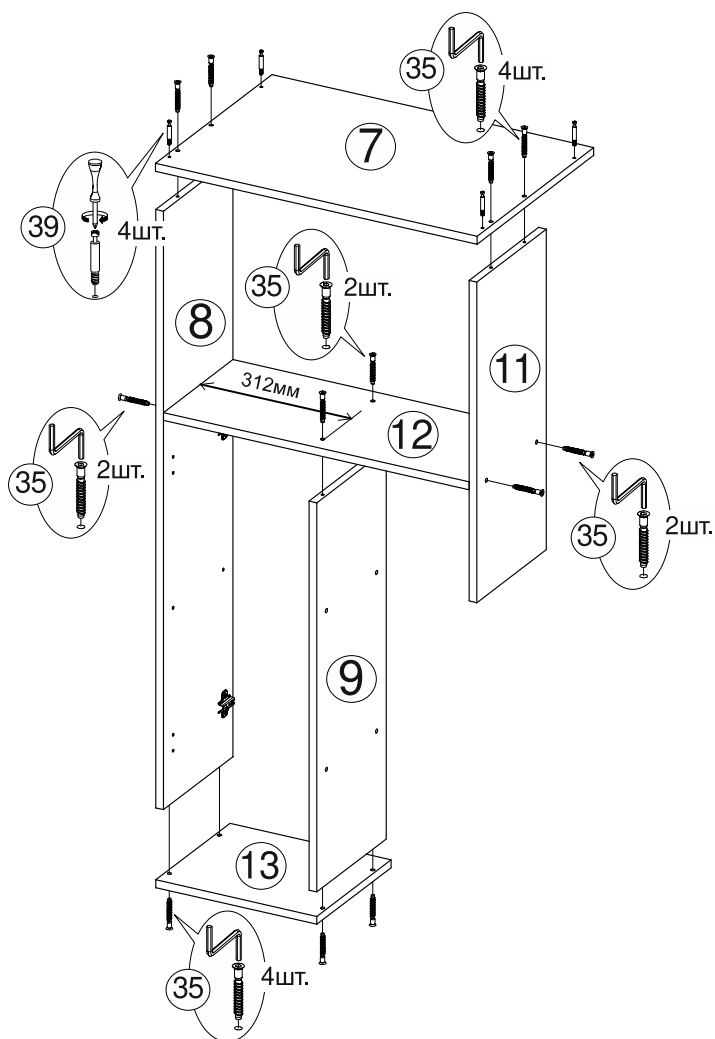


Рис.9 Сборка

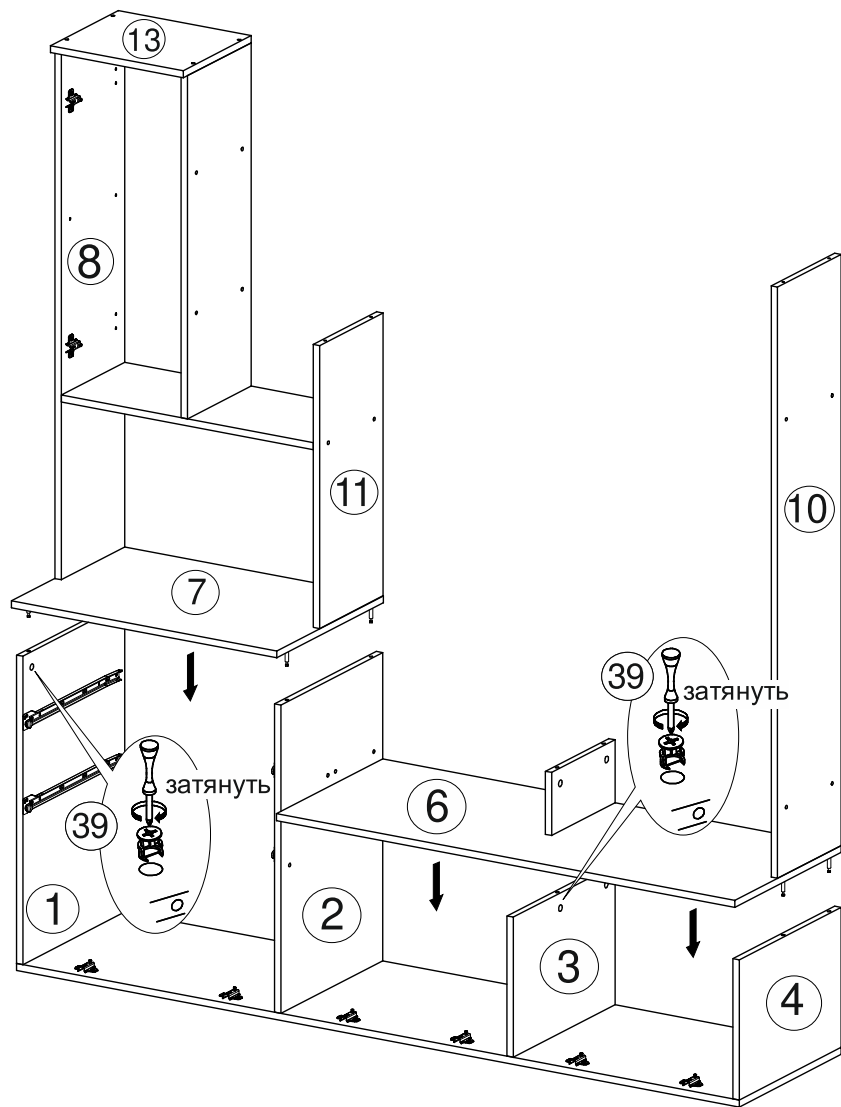
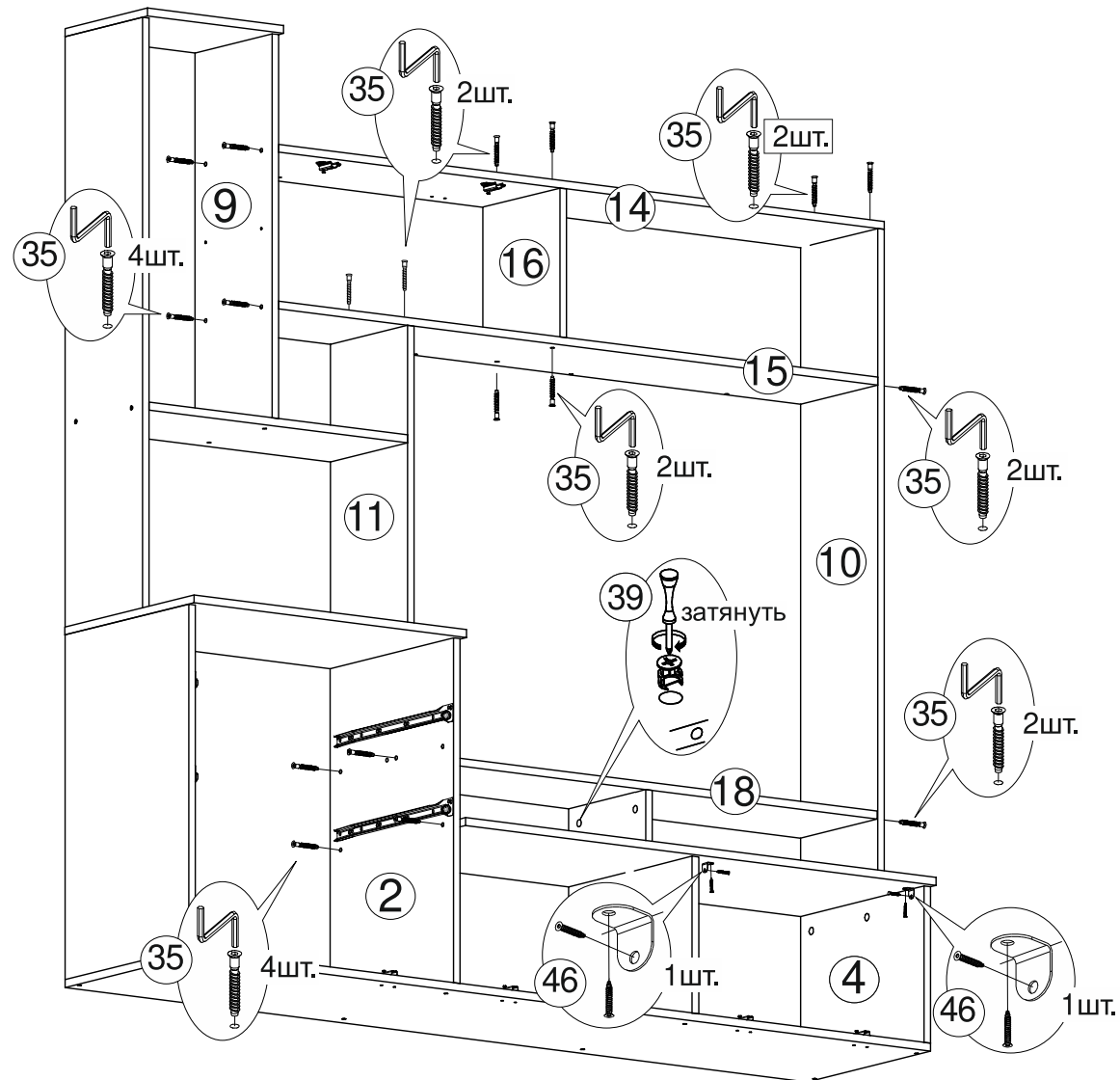


Рис.10 Сборка



21. К Вязке(15) прикрепите Декоративную планку (20) при помощи евроинтов 6,3x50мм(35).

22. Установите Задние стенки из ЛДВП (29,30,31,32,33) и прибейте их к корпусу гвоздями(45). Задние стенки (30и 31) предварительно соедините между собой при помощи соединителя ДВП(52). Для того чтобы прибейте ЛДВП на стыке позиций 29 и 30, 32 и 33, зафиксируйте стыки ЛДВП при помощи шайб(48), которые будут удерживать ЛДВП и вбейте гвозди через шайбу (рис. 11).

Рис.11 Монтаж задних стенок

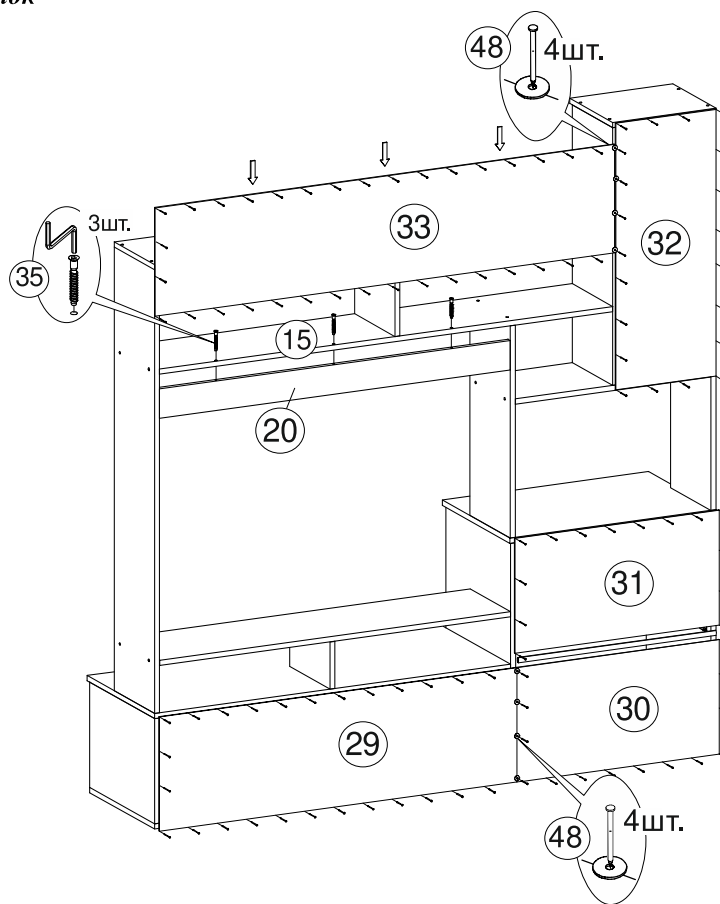
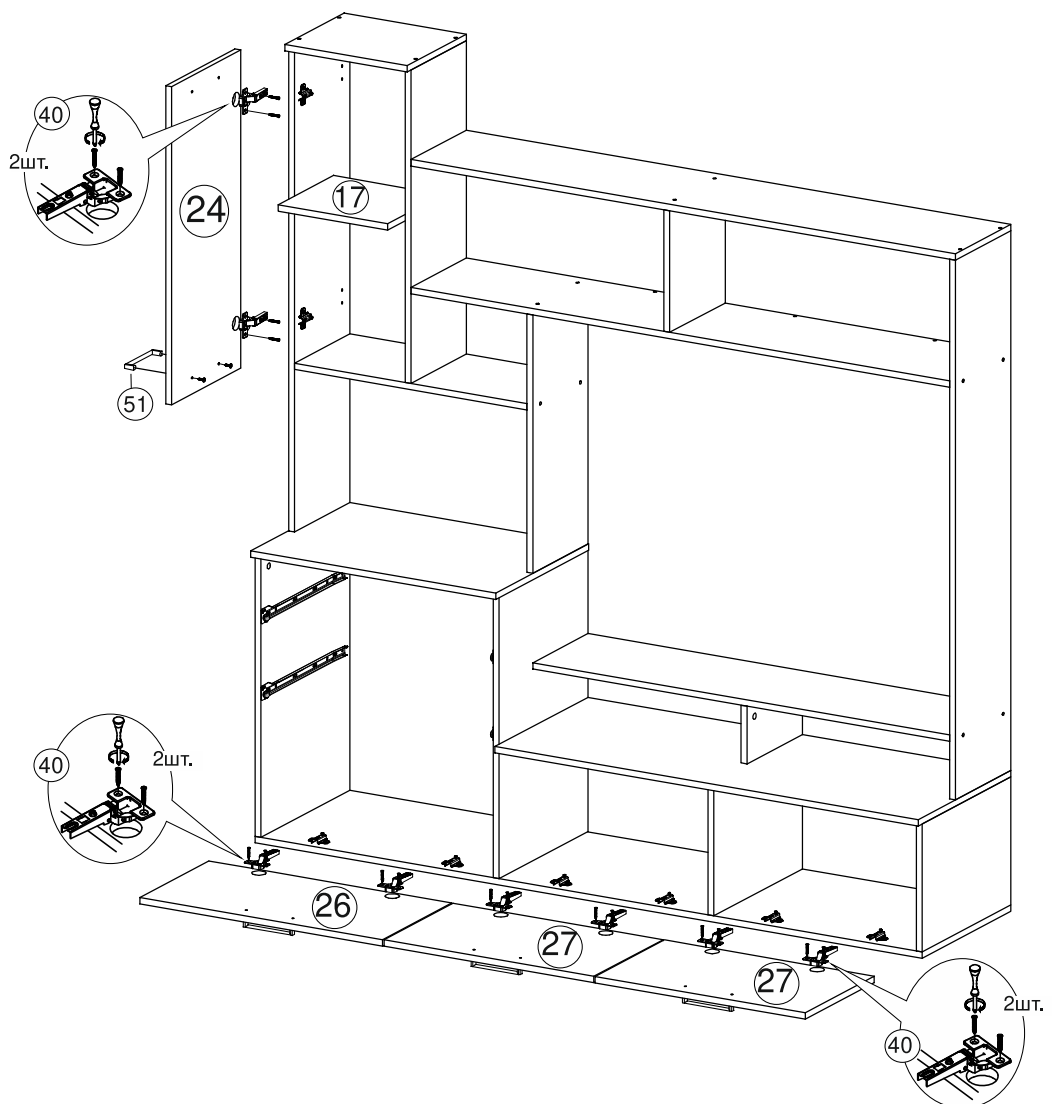


Рис.12 Навеска фасадов



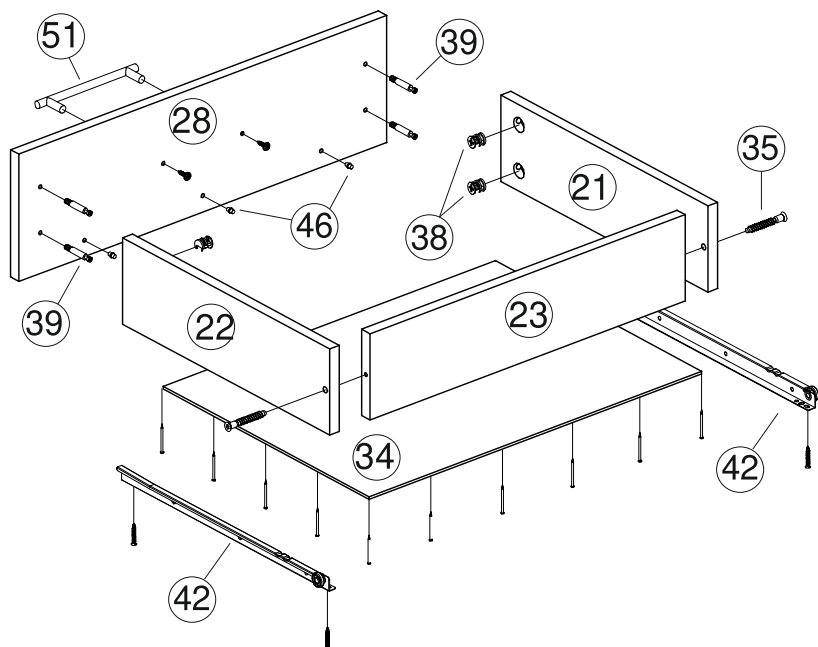
23. В отверстия на Фасадах (24,25,26,27) установите чашки петель(40), выровняйте петли и зафиксируйте при помощи саморезов 3,5x16мм(44) (рис.12). Навесьте фасады на корпус и отрегулируйте их положение по схеме в табл.«Регулировка петель».

24. Закрепите ручки (51) на Фасадах(25,26,27) при помощи винтов для ручки. В нижней части Фасада(24) предварительно рассверлите 2 отверстия под ручку при помощи дрели и сверла Ø5мм и установите ручку.

ВНИМАНИЕ!!! При досверливании отверстий под ручку, обязательно используйте подложку с лицевой стороны фасада (доску, кусок ДСП и прочее), это позволит избежать выхода сверла на воздух и защитит фасад от повреждения покрытия (сколов, трещин).

25. В отверстия на Боковинах пенала(8,9) установите полкодержатели(46) и уложите Полку(17).

Рис.13 Сборка ящика



26. Соедините Боковины ящика(21,22) с Задней стенкой(23) при помощи евровинтов(35).

27. В отверстия в Боковинах ящика (21,22) вставьте эксцентриковые стяжки(38).

28. В Фасад(28) вкрутите 4 штока от стяжки эксцентриковой(39) (рис.13).

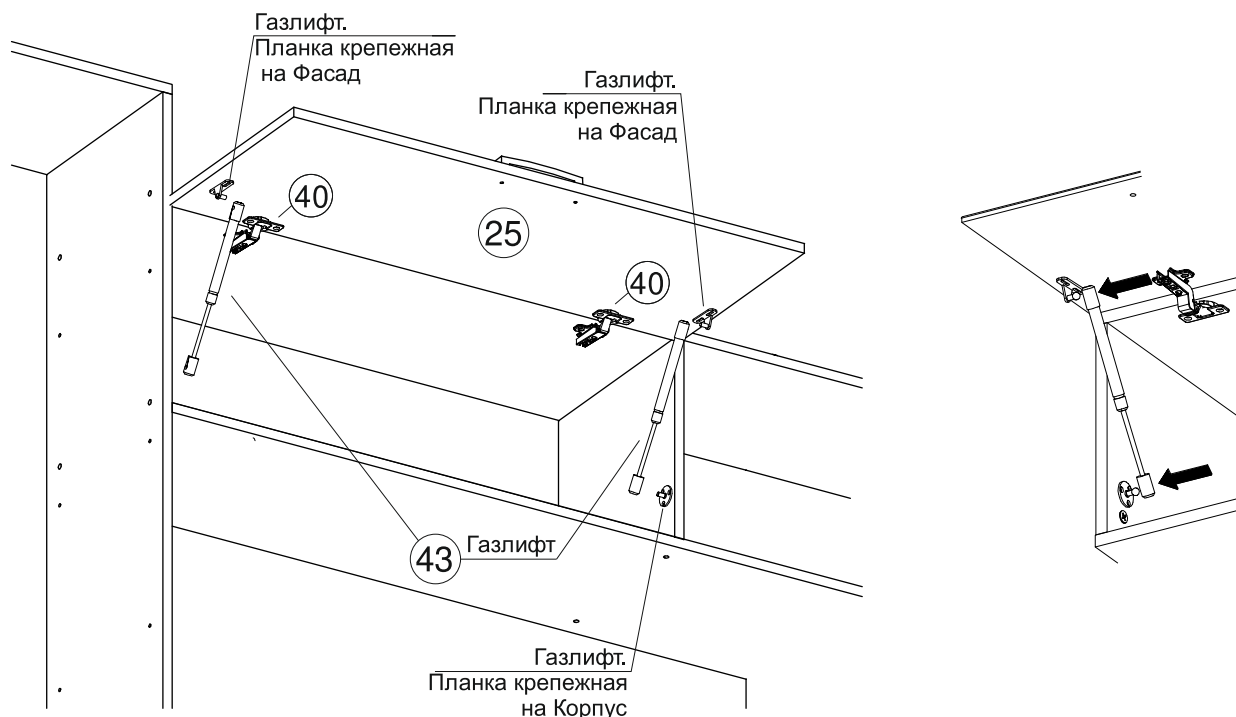
29. Соедините Фасад(28) с коробом ящика и затяните эксцентрики(38) по часовой стрелке до упора.

30. Уложите Дно ящика из ЛДВП(34) и вставьте полкодержатели(46) в отверстия на фасаде (таким образом, чтобы в сборе они находились под Дном, придерживая его). Прибейте Дно(34) к коробу ящика гвоздями(45).

31. Прикрутите направляющие(42) к коробу при помощи саморезов 3,5x16мм(44).

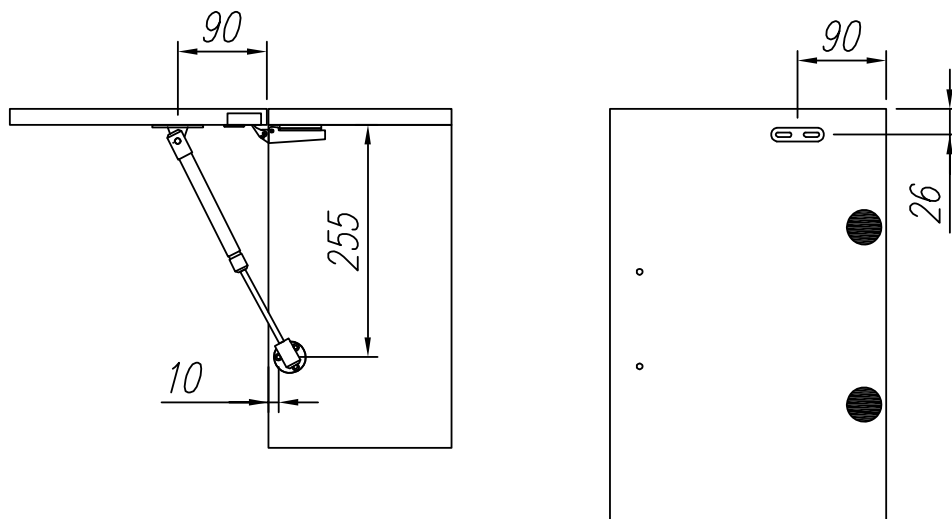
32. Установите ручку(51) на Фасад (28) и зафиксируйте ее при помощи винтов для ручки.

Рис.14 Установка газлифта



33. На Фасад(25), Перегородку(16) и Боковину пенала(9) установите планки крепежные газлифта(43) и закрепите их при помощи саморезов 3,5x16мм(44) (рис.14).

Ниже приведена Схема монтажа крепежных планок газлифта на Боковину корпуса и Фасад. Более конкретная схема для определенного типа газлифта изображена на его упаковке.



34. Навесьте фасады на корпус и защелкните на крепежных планках газлифт(43). При необходимости отрегулируйте положение фасада по схеме в табл. «Регулировка петель».

35. Установите ящики на место.

36. На шляпки евровинтов(35) и Эксцентрики(38) установите заглушки(47).

37. При необходимости стяните корпус гостиной с соседними модулями при помощи межсекционной стяжки(49), предварительно засверлив в смежных боковинах сквозные отверстия при помощи дрели и сверла по дереву $\varnothing 5\text{мм}$.

Регулировка петель		
<p>По высоте</p>	<p>По ширине</p>	<p>По глубине</p>

ПРАВИЛА УХОДА И ЭКСПЛУАТАЦИИ

Корпусную мебель необходимо эксплуатировать и хранить в проветриваемых помещениях с нормальным температурно-влажностным режимом, при относительной влажности воздуха 50-70% и температуре не ниже плюс 10°C.

1. Не оставляйте мебель и комплектующие вблизи отопительных приборов и источников огня.
2. Не допускайте воздействия прямых солнечных лучей во избежание изменения цвета изделий и потери товарного вида.
3. Избегайте резких перепадов температур, чрезмерной сухости и повышенной влажности в помещении.
4. Не допускайте грубого механического воздействия на мебель и комплектующие, неаккуратное обращение может привести к повреждению отделочного покрытия, стекол, зеркал и элементов крепежа. При появлении трещин и сколов на поверхности стеклоизделий или обнаружении поломок фурнитуры необходимо немедленно произвести их замену, так как дальнейшая эксплуатация поврежденных деталей может привести к травмам.
5. Не ставьте на поверхность горячие предметы без теплоизоляционных прокладок.
6. Избегайте попадания воды и технических жидкостей
7. При уходе за мебелью рекомендуется протирать поверхности влажной тканью с последующей протиркой насухо, применять аэрозоли, восковые полироли и специальные средства. Запрещается мыть мебель водой и чистить составами, содержащими спирты, растворители, соду и прочие абразивные материалы.
8. В процессе эксплуатации корпусной мебели возможно ослабление крепежных соединений, в этой связи необходимо их периодически подтягивать.

Соблюдение приведенных выше рекомендаций позволит вам продлить срок службы корпусной мебели и поможет избежать проблем при эксплуатации.

ГАРАНТИЙНЫЕ ОБЯЗАТЕЛЬСТВА

Изготовитель гарантирует соответствие мебели требованиям ГОСТ 16371-93 «Мебель. Общие технические условия» при соблюдении условий транспортировки, хранения эксплуатации и рекомендаций по уходу за мебелью.

Срок гарантии на детскую мебель и мебель для общественных помещений составляет 18 месяцев, на бытовую мебель - 24 месяца. Гарантийный срок исчисляется с момента покупки изделия.

Потребитель имеет право на выполнение производителем гарантийных обязательств в течение всего указанного срока в случае обнаружения им дефектов производственного характера, связанных с комплектностью изделия, недостатками материалов и технологий изготовления.

Претензии по качеству изделий, должны предъявляться в магазин, где была приобретена мебель.

При обнаружении детали с очевидным браком, вам необходимо сфотографировать ее в упаковке до установки на изделие. В случае отсутствия комплектующей, ее необходимо указать на схеме сборки. Кроме того просим вас не выбрасывать картонную упаковку изделия с этикеткой до окончания сборки, так как для удовлетворения вашей претензии изготовителю понадобится фото упаковки и данные с этикетки (номер партии изделия, дата упаковки и прочее).

При невыполнении вышеуказанных требований производитель вправе отказать вам в удовлетворении претензии.

Гарантия не действует в случаях:

1. Несоблюдения потребителем рекомендаций производителя по хранению, эксплуатации и уходу за изделием.
2. Естественного износа элементов мебели, возникшего в процессе эксплуатации – потертости, царапины, частичная потеря цвета под воздействием ультрафиолетового излучения.
3. Механических повреждений, вызванных неграмотными действиями при транспортировке, хранении, сборке и эксплуатации корпусной мебели.
4. Повреждения деталей и комплектующих вызванные воздействием чрезмерной влажности и резких перепадов температур, повлекшее за собой разбухание ЛДСП и прочих композитных материалов, отслоение отделочного покрытия и другие повреждения.

Основанием для получения гарантии является наличие оригинала кассового чека либо товарной накладной.

Благодарим вас за приобретение нашей продукции.

Дата упаковки	
Упаковщик	
Номер партии	