

# Жук<sup>TM</sup>

## КЛАССИК

### ОПРЫСКИВАТЕЛЬ ПНЕВМАТИЧЕСКИЙ ОП-207

Не подлежит обязательной сертификации  
ТУ 4737-097-32910063-2019  
Материал изготовления: пластик, металл

Изготовлено: ООО фирма «Цикл»  
601900, Владимирская обл., г. Ковров,  
ул. Комсомольская, д. 116 Б  
Тел.: (4922) 77 99 14  
E-mail: cicle@cicle.ru

[www.cicle.ru](http://www.cicle.ru)

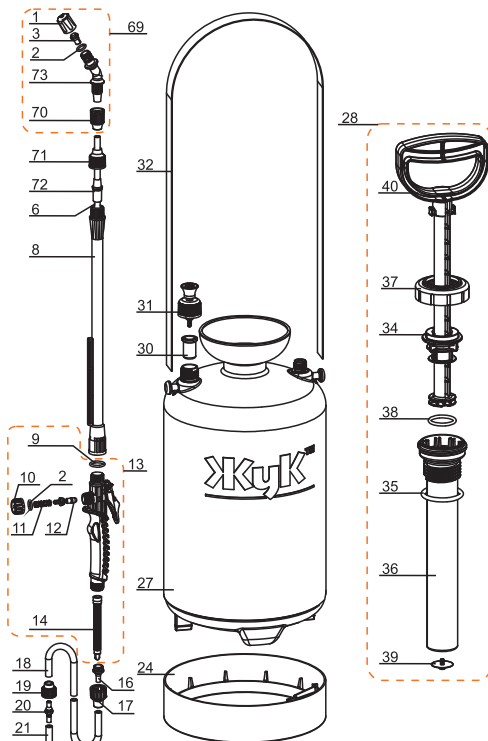
Срок службы: 3 года  
Гарантия: 1 год



## Руководство по эксплуатации для опрыскивателей ОП-207 5, 6, 8, 9, 10л.

### Комплектация

|                             |       |
|-----------------------------|-------|
| Бак опрыскивателя           | 1 шт. |
| Ремень                      | 1 шт. |
| Брандспойт                  | 1 шт. |
| ручка                       | 1 шт. |
| штанга телескопическая      | 1 шт. |
| шланг                       | 1 шт. |
| уголок в сборе              | 1 шт. |
| гайка уголка                | 1 шт. |
| Руководство по эксплуатации | 1 шт. |



- |                          |           |                              |           |
|--------------------------|-----------|------------------------------|-----------|
| 1. Гайка рассеивающая    |           | 24. Поддон                   |           |
| 2. Кольцо уплотнительное | <b>K1</b> | 27. Бак                      |           |
| 3. Завихритель           |           | 28. Насос в сборе            |           |
| 6. Трубка алюминиевая    |           | 30. Стаканчик                |           |
| 8. Трубка                |           | 31. Предохранительный клапан |           |
| 9. Кольцо уплотнительное | <b>K2</b> | 32. Ремень                   |           |
| 10. Гайка глухая         |           | 34. Втулка насоса            |           |
| 11. Пружина клапана      |           | 35. Кольцо уплотнительное    | <b>K4</b> |
| 12. Клапан в сборе       |           | 36. Корпус насоса            |           |
| 13. Ручка в сборе        |           | 37. Гайка насоса             |           |
| 14. Фильтр               |           | 38. Компрессионное кольцо    | <b>K5</b> |
| 16. Штуцер               |           | 39. Клапан                   |           |
| 17. Гайка шланга M18x1,5 |           | 40. Ручка-поршень насоса     |           |
| 18. Шланг                |           | 69. Уголок в сборе           |           |
| 19. Гайка шланга M16x2   |           | 70. Гайка уголка             |           |
| 20. Штуцер               |           | 71. Гайка трубки             |           |
| 21. Трубка заборная      |           | 72. Втулка                   |           |
|                          |           | 73. Уголок                   |           |

Производитель оставляет за собой право вносить незначительные изменения в конструкцию, не влияющие на работу опрыскивателя.

## Схема сборки



- а) Бак      в) Уголок      д) Трубка брендспойта  
б) Шланг    г) Ремень      е) Заборная трубка  
ж) Ручка брендспойта

## 2 Соберите брандспойт

2.1



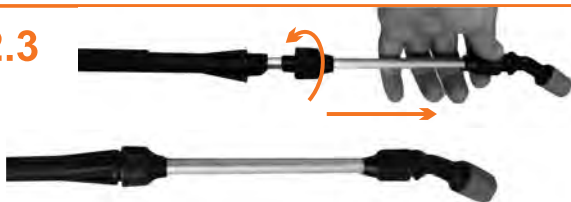
Соедините ручку (13) с пластиковой трубкой брандспойта (8)

2.2



Наденьте уголок (69) на алюминиевую трубку брандспойта (6). Затяните гайку (70).

2.3



Отрегулируйте длину брандспойта. Отверните гайку (71) и выдвиньте алюминиевую трубку (6) на нужную длину. Затяните гайку (71).

3



Подсоедините ручку (13) к шлангу (18), затяните гайку (17).

5



Закрепите ремень (32) на баке.

4



Соедините заборную трубку (21) и шланг (18). Заверните гайку (19) на штоке.

6



Опрыскиватель собран

## Порядок работы



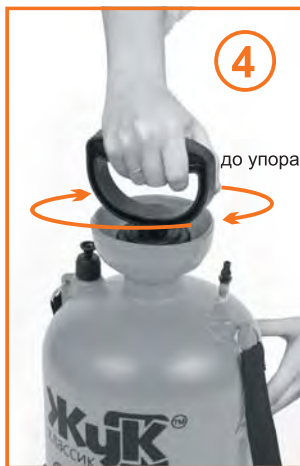
Проверьте работоспособность предохранительного клапана, потянув его вверх 2-3 раза.



Отверните насос за ручку-поршень



Залейте раствор



Заверните насос, обеспечив герметичность



Поверните ручку на 90°. Создайте давление внутри бака, качая ручкой насоса.



Начните работу, нажав клавишу брандспойта



Отрегулируйте распыл, вращая рассеивающую гайку вокруг своей оси



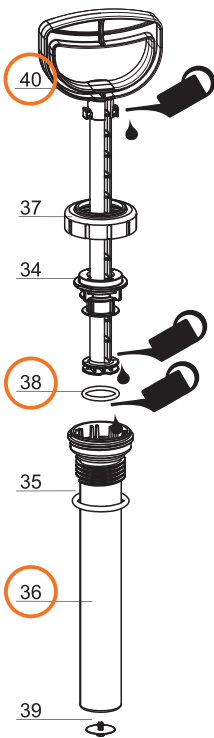
### По окончании работ:

Верните клавишу брандспойта в исходное положение



Стравите давление и слейте жидкость из бака. Утилизируйте жидкость, согласно инструкции используемого препарата.

## Техническое обслуживание



Смазывайте кольцо компрессионное (38) и корпус насоса (36) силиконовой смазкой не реже одного раза в месяц при ежедневном использовании опрыскивателя, а так же при затрудненном движении ручки-поршня (40). Для разборки насоса отверните гайку насоса (37), достаньте втулку насоса (34) с ручкой-поршнем (40) из корпуса. После смазки компрессионного кольца (38), соберите насос в обратном порядке. **ВНИМАНИЕ!** Соблюдайте аккуратность при заправке компрессионного кольца в корпус насоса. И произведите несколько интенсивных движений ручкой-поршнем насоса.

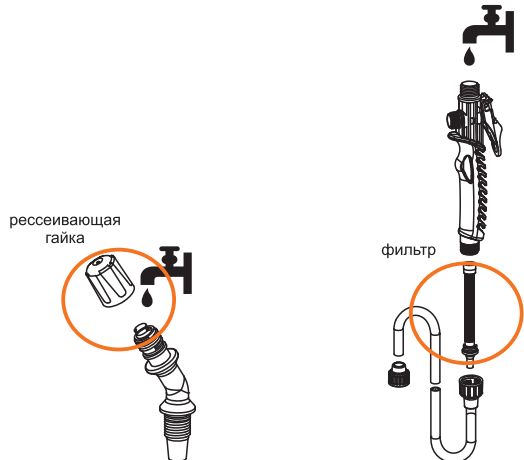


**ВНИМАНИЕ!** Категорически запрещается разбирать опрыскиватель, находящийся под давлением

**ВНИМАНИЕ!** Категорически запрещается разбирать предохранительный клапан или менять его конструкцию

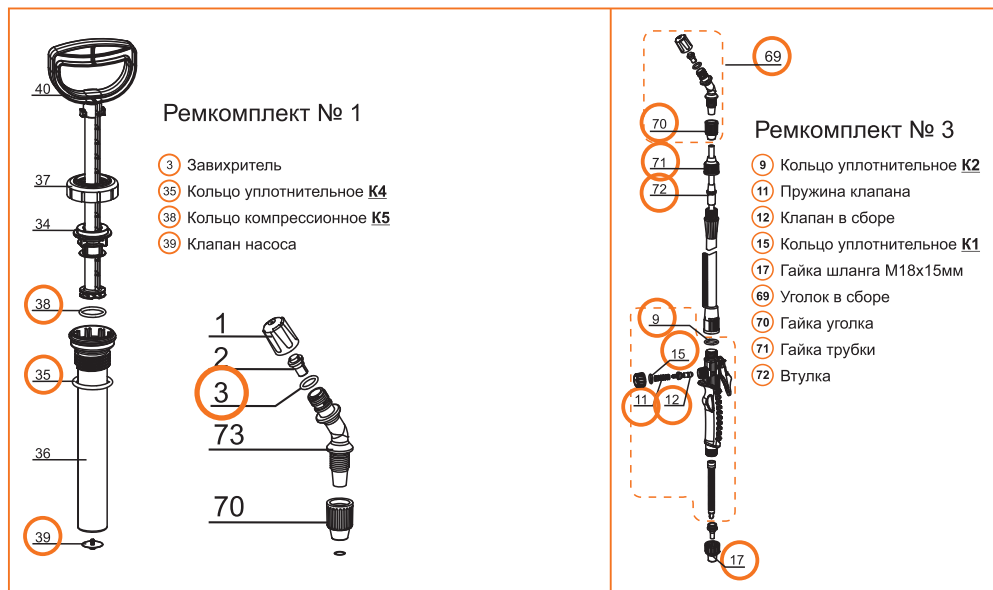


По окончании работ утилизируйте всю оставшуюся жидкость из бака и сполосните его большим количеством воды



Проверяйте чистоту фильтра брандспойта и рассеивающей гайки

## Запасные части и принадлежности



## Аксессуары

Универсальный телескопический  
брандспойт 1260-2200 мм  
1260-3100 мм



Насадка гербицидная



Насадка предназначена для точечного распыления гербицидов и других средств борьбы с сорняками, для которых недопустимо попадание на здоровые, полезные растения. Подходит для всех брандспойтов, выпускаемых под торговой маркой ЖУК.



## Технические характеристики опрыскивателя

| Параметр   | 5л  | 6л  | 8л  | 9л  | 10л   |
|--|---|---|---|---|---|
| Общий объем бака, л  | 5±0,3   | 6±0,3   | 8±0,3   | 9±0,3   | 10±0,3  |
| Объем заливаемой жидкости, л                                 | не более 4                                    | не более 5                                    | не более 7                                    | не более 8                                    | не более 9                                    |
| Габаритные размеры, мм: высота диаметра длина брендспойта    | не более 400<br>не более 210<br>от 650 до 970 | не более 420<br>не более 200<br>от 650 до 970 | не более 480<br>не более 210<br>от 650 до 970 | не более 500<br>не более 200<br>от 650 до 970 | не более 550<br>не более 210<br>от 650 до 970 |
| Масса (сухая), кг  | не более 2,1                                  | не более 2,1                                  | не более 2,2                                  | не более 2,3                                  | не более 2,5                                  |
| Диапазон регулировки угла факела распыла, град.              | 0...90  | 0...90  | 0...90  | 0...90  | 0...90  |
| Давление срабатывания предохранительного клапана, МПа (атм.) | не более 0,3 (3,0)                            | не более 0,3 (3,0)                            | не более 0,3 (3,0)                            | не более 0,3 (3,0)                            | не более 0,3 (3,0)                            |
| Рабочее давление, МПа (атм.)                                 | 2...3   | 2...3   | 2...3   | 2...3   | 2...3   |
| Расход рабочей жидкости, л/мин.                              | 0,6 - 0,8                                     | 0,6 - 0,8                                     | 0,6 - 0,8                                     | 0,6 - 0,8                                     | 0,6 - 0,8                                     |

## Неисправности и методы их устранения

| Неисправность  | Причина  | Метод устранения   |
|--|--|--|
| Не создается давление в баке   | Насос (28) не работает (не ощущается сопротивление при прокачивании)<br>- повреждение кольца компрессионного (38)<br>- повреждение (утрача) клапана (39) | Разберите насос<br>- замените кольцо компрессионное (38)<br>- замените клапан (39)   |
|  | Загрязнение клапана предохранительного (31)  | Прочистите стаканчик (30) и уплотнительное кольцо предохранительного клапана   |
|  | Нет герметичности в уплотнениях:<br>- корпус насоса – горловина бачка<br>- предохранительный клапан - бачок  | Осмотрите сопрягаемые детали<br>- сильнее заверните гайку насоса (37)<br>- заверните гайку клапана (31)  |
| Давление создано (сработал предохранительный клапан). Но брендспойт не работает          | Перегнут шланг (18)  | Выпрямите шланг  |
|  | Загрязнен фильтр (14)  | Отверните гайку шланга (17), выньте штуцер (16), прочистите фильтр (14)  |
|  | Загрязнено отверстие в рассеивающей гайке(1) или завихрителе (3)   | Аккуратно прочистите отверстие в рассеивающей гайке (1) или завихрителе (3), не повреждая отверстие  |
|  | Загрязнена заборная трубка (21) в бачке  | Отверните гайку шланга (19), выньте заборную трубку (21). Промойте детали.   |
| Бачок быстро теряет давление   | Нет герметичности в уплотнениях  | Смотрите выше  |
| Происходит подкапывание жидкости из рассеивающей гайки при ненажатой клавише брендспойта | Нет герметичности в уплотнениях клапана (12)   | Отверните гайку глухую (10), выньте пружину (11) и клапан в сборе (12). Промойте детали проточной водой. Смажьте силиконовой смазкой уплотнения штока. Соберите в обратной последовательности. |
| Подкапывание жидкости из соединений брендспойта  | Нет герметичности в соединениях  | Осмотрите соединения. При необходимости разберите, исключая попадание инородных частиц. Подтяните соединение, через которое происходит подкапывание.   |

## Меры предосторожности



### Таблица использования растворов

| Раствор / цель работы                                 | Использовать   | Не использовать   |
|---|--|---|
| Вода (увлажнение, орошение)                           | Чистую, фильтрованную воду   | Воду из открытых водоемов, нефильтрованную                          |
| Пестициды, фунгициды, гербициды (химич. обработка)    | Полностью растворимые в воде составы, фильтрованные от осадка                | Составы, содержащие нерастворимый осадок, нефильтрованные           |
| Мойка машин, чистка стекол, стен, прочих поверхностей | Водные растворы специальных моющих средств невысокой концентрации            | Продукты нефтяной промышленности, ацетон, органические растворители |
| Грунтование   | Грунтовки на водной основе   | Не растворимые в воде грунтовки                                     |
| Дезинфекция, дезактивация, дезинсекция                | Специальные препараты, полностью растворимые в воде, фильтрованные от осадка | Нефильтрованные препараты   |

\* Некоторые химикаты могут повредить детали опрыскивателя. За консультацией по вопросу использования конкретных химических препаратов обращайтесь к изготовителю опрыскивателя.

# Жук<sup>TM</sup> КЛАССИК



Новый ручной гидравлический опрыскиватель с механизмом двухстороннего действия и небольшим объемом бака подойдет для ухода за цветами и комнатными растениями. Распыл жидкости производится, как в момент нажатия на клавишу, так и при ее отпускании, повышая тем самым производительность в 2 раза.



Модель с удобной для закручивания узкой горловиной и эргономичной ручкой подходит для ухода за комнатными и садовыми растениями и ведения хозяйственных работ. Дополнительная безопасность изделия обеспечена усиленным штоком насоса и утепленным предохранительным клапаном. А ножки, предусмотренные дизайном бака, придадут ему устойчивость.

## Жук<sup>TM</sup>

С ЗАБОТОЙ О РАСТЕНИИ

## КАПЕЛЬНЫЙ ПОЛИВ

### СОЗДАЙТЕ СВОЙ САД “МАЛОГО УХОДА”

**Занимайтесь любимым делом,  
а о поливе позаботится ЖУК!**



КАПЕЛЬНЫЙ ПОЛИВ  
ОТ ЕМКОСТИ

КАПЕЛЬНЫЙ ПОЛИВ  
ОТ ВОДОПРОВОДА



Все фитинги в комплекте. Остается лишь разместить их по участку и подключить к источнику воды.







Аксессуары для Капельного полива позволяют увеличить срок службы системы, а так же расширить орошаемую площадь и изменить схему посадки растений.



Возможность выбора способа полива для ухода за разными растениями и типами посадки

# Жук<sup>TM</sup> КЛАССИК

Продукция, производимая под торговой маркой ЖУК обладает исключительными свойствами, среди которых:

-  **безопасная конструкция**
-  **функциональный дизайн**
-  **удобный размерный ряд**
-  **индивидуальный уход за каждым растением**

**ЖУК-КАЧЕСТВО  
С 25-ЛЕТНЕЙ ИСТОРИЕЙ**