

## ПАСПОРТ

### Полотенцесушитель бытовой (дизайн-радиатор) для систем отопления и ГВС с технологией «ПолимерПротект» ТУ 4923-001-73365718-2005

#### 1. Общие указания

1.1. Полотенцесушитель бытовой (дизайн-радиатор) предназначен для сушки текстильных изделий, а также для обогрева ванных и душевых комнат.

1.2. Конструктивно радиатор изготавливается различных типоразмеров (рис. 1).



Рис. 1  
Модель «Канцлер»

#### 2. Технические характеристики

2.1. Изделие изготовлено из пищевой нержавеющей стали марки AISI 304 L (04X18H10).

2.1.1. Сварной шов трубы сделан методом TIG по международному стандарту EN 10217-7 и предназначен для использования в системах ГВС и отопления, в отличие от более дешевых аналогов, применение которых допускается только в декоративных целях (поручни, перила, ограждения, выставочное оборудование и т.п.).

2.2. В изделии применена технология «ПолимерПротект». Внутренние поверхности обработаны полимером, который устраняет контакт теплоносителя с металлом. Полимер не токсичен, устойчив к высокой температуре и долговечен.

2.3. Рабочее давление: от 3 до 15 атм.

2.4. Давление испытаний: 60 атм.

2.5. Температура теплоносителя: до 105°C.

### 3. Упаковка и комплектация

#### 3.1. Стандартная схема монтажа и подключения полотенцесушителя к системе ГВС или отопления.

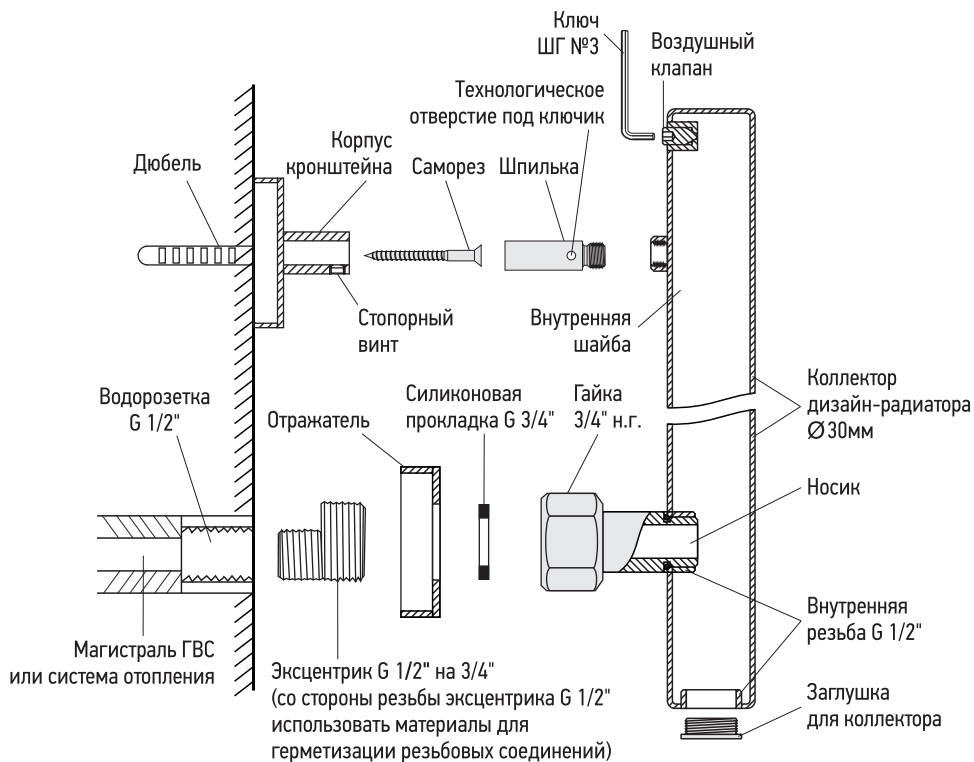


Рис. 2

### 3.2. Упаковка

3.2.1. Полотенцесушитель упакован в полиэтиленовый пакет и коробку из гофрокартона.

### 3.3. Комплектация. Полотенцесушитель комплектуется согласно схеме монтажа (рис. 2):

3.3.1. Носик 3/4" н/г.....	2 шт.
3.3.2. Заглушка для коллектора.....	2 шт.
3.3.3. Клапан «Маевского».....	1 шт.
3.3.4. Siliconовая прокладка G 3/4".....	2 шт.
3.3.5. Отражатель.....	2 шт.
3.3.6. Эксцентрик G 1/2" x 3/4".....	2 шт.
3.3.7. Ключ ШГ №12.....	1 шт.
3.3.8. Кронштейн телескопический.....	2 шт.
3.3.9. Ключ ШГ №3.....	1 шт.

**ВНИМАНИЕ!** Монтаж эксцентрика, носика с накидной гайкой и заглушки в коллектор производить только шестигранным ключом ШГ №12 (п. 3.3.7).

[сунержа.рф](#)

#### 4. Правильный монтаж и эксплуатация

4.1. Монтаж полотенцесушителя бытового (дизайн-радиатора) к системе ГВС или отопления осуществляется параллельно к основной магистрали.

4.2. Полотенцесушитель должен быть установлен с согласия жилищно-эксплуатационных служб, согласно СНиП 2.04.01-85 и правилам эксплуатации жилых помещений, с последующим испытанием и составлением акта приемки выполненных работ.

4.3. Максимальное рабочее давление, на которое рассчитан полотенцесушитель 15 атм. Если рабочее давление в системах ГВС или отопления выше указанного, то следует предусмотреть установку редуктора, ограничивающего давление до 15 атм.

4.4. Стандартная комплектация изделий предусматривает нижнее подключение «в стену» (рис. 3).

4.5. Сборку и установку изделия производить согласно схеме (рис. 2, 3).

4.5.1. Вкрутить эксцентрики в водорозетки и выставить их на необходимом расстоянии (со стороны резьбы эксцентрика G 1/2" использовать материалы для герметизации резьбовых соединений).

4.5.2. Установить на коллектора заглушки (рис. 3 «1») и носики с накидными гайками (рис. 3 «2») в требуемом месте.

4.5.3. Осуществить примерочный монтаж изделия с целью разметки мест под крепления корпуса кронштейна. Для этого накрутить накидные гайки носиков на эксцентрики, состыковать шпильки кронштейна со стеной и произвести разметку (рис. 2).

4.5.4. Демонтировать изделие и закрепить корпус кронштейнов на стене с помощью саморезов и дюбелей (идут в комплекте) (рис. 2).

4.5.5. Установить декоративные отражатели и произвести окончательный монтаж изделия.

4.5.6. Отрегулировать расстояние полотенцесушителя относительно стены с помощью телескопических кронштейнов и зафиксировать шпильки в корпусе стопорными винтами.

4.6. Дополнительная комплектация предусматривает подключение изделия с помощью различных вариантов модулей EU50 (рис. 4, 5 и см. п. 7)

4.7. Для герметизации резьбовых соединений производитель комплектует изделие прокладками собственного изготовления (п. 3.3.4 и рис. 5).

4.8. В случае неравномерного прогрева радиатора после завершения монтажа необходимо стравить воздух через воздушный клапан, применяя специальный ключ (поставляется в комплекте).

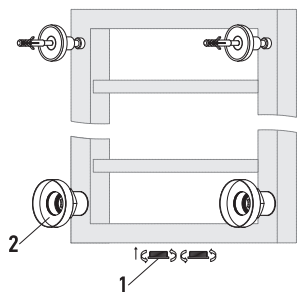


Рис. 3

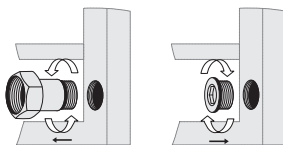


Рис. 4

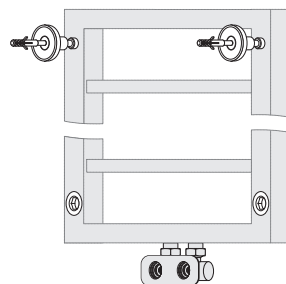


Рис. 5

4.9. Особое внимание необходимо уделить уходу за изделием – необходимо исключить использование всех видов абразивных материалов, таких как металлические мочалки, губки грубой текстуры, чистящие порошки и другие средства, способные оставить царапины на поверхности изделия. Особенно следует избегать моющих средств, содержащих следующие вещества: соляную кислоту, фосфорную кислоту, уксусную кислоту, хлор. Хлорид алюминия, входящий в состав антиперспирантов, при попадании на поверхность изделия также может вызвать изменение цвета изделия. Для ухода за изделием производитель рекомендует применять мягкую ткань, смоченную в мыльном растворе на основе средства для мытья посуды.

4.10. Для затяжки гаек, имеющих полированную поверхность, применять инструменты с мягкими губками или прокладками.

4.11. Нагрузка на полотенцесушитель не должна превышать 5 кг.

4.12. Во избежание возникновения электрокоррозии, запрещается заземлять электрические приборы через системы водоснабжения и отопления.

[сунержа.pdf](#)

## 5. Свидетельство о приемке

5.1. Полотенцесушитель бытовой соответствует требованиям технических условий ТУ 4923-001-73365718-2005 и признан годным к эксплуатации.

5.2. Производитель оставляет за собой право вносить изменения в изделие без указания в паспорте.

## 6. Гарантийные обязательства

6.1. Производитель гарантирует работоспособность изделия в течение 10 лет со дня продажи, при условии соблюдения правил монтажа и эксплуатации, а также условий транспортировки.

6.2. Производитель не несет ответственность за отсутствие циркуляции воды в полотенцесушителе, возникшее вследствие нарушения технологического процесса сборки и монтажа изделия, а также особенности разводки систем ГВС и отопления.

6.3. Полотенцесушитель, вышедший из строя в течение гарантийного срока, подлежит обмену (возврату) только при наличии паспорта на изделие с датой продажи и штампом ОТК.

## 7. Дополнительная комплектация



**Вентиль 2x1/2" угловой шар-шар EU50**  
арт. 00-1434-1234



**Вентиль 2x1/2" прямой шар-шар EU50**  
арт. 00-1435-1234



**Вентиль 2x1/2" угловой маховик-шар EU50**  
арт. 00-1433-1234



**Вентиль 2x1/2" прямой маховик-шар EU50**  
арт. 00-1431-1234



**Терморегулятор 2x1/2" угловой ТГ-шар EU50 левое**  
арт. 00-1440-1234



**Терморегулятор 2x1/2" прямой ТГ-шар EU50**  
арт. 00-1442-1234



**Терморегулятор 2x1/2" угловой ТГ-шар EU50 правое**  
арт. 00-1441-1234

Штамп ОТК

Дата выпуска: «\_\_\_» \_\_\_\_\_ 20\_\_г.

С правилами монтажа и эксплуатации ознакомлен.  
С гарантийными обязательствами производителя согласен.  
К внешнему виду и комплектации изделия претензий не имею.

Артикул изделия: \_\_\_\_\_ Дата продажи: «\_\_\_» \_\_\_\_\_ 20\_\_г.

Покупатель: \_\_\_\_\_ / \_\_\_\_\_ / (Ф. И. О.)

Продавец: \_\_\_\_\_ / \_\_\_\_\_ / (Ф. И. О.)

[сунержа.pdf](#)