

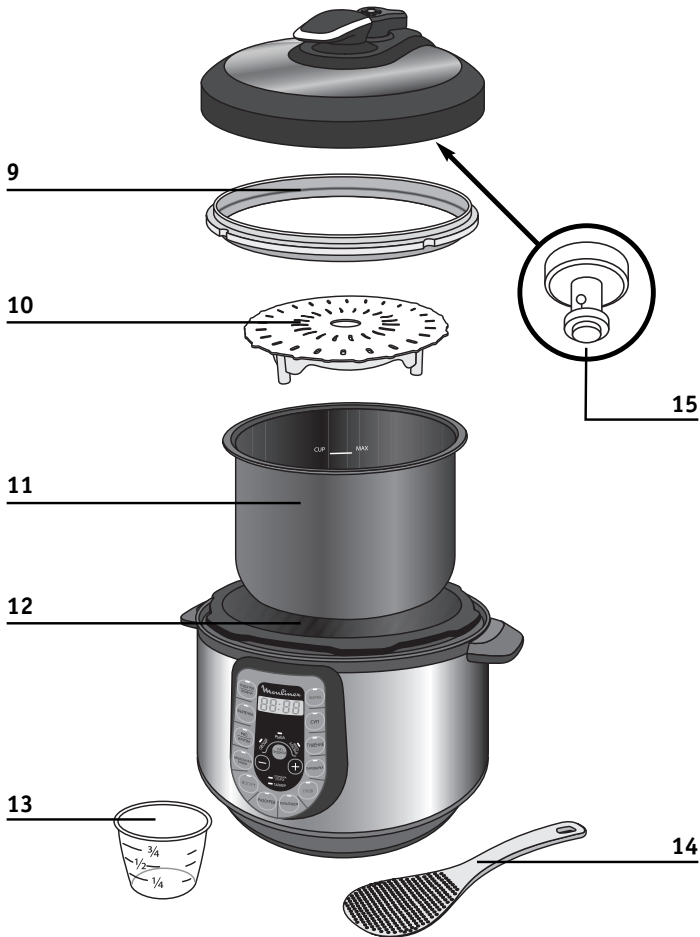
Moulinex®

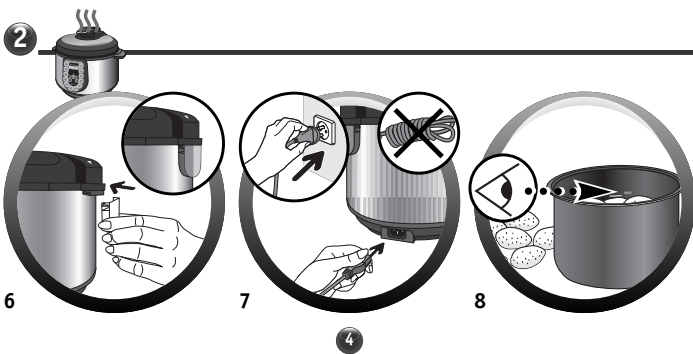
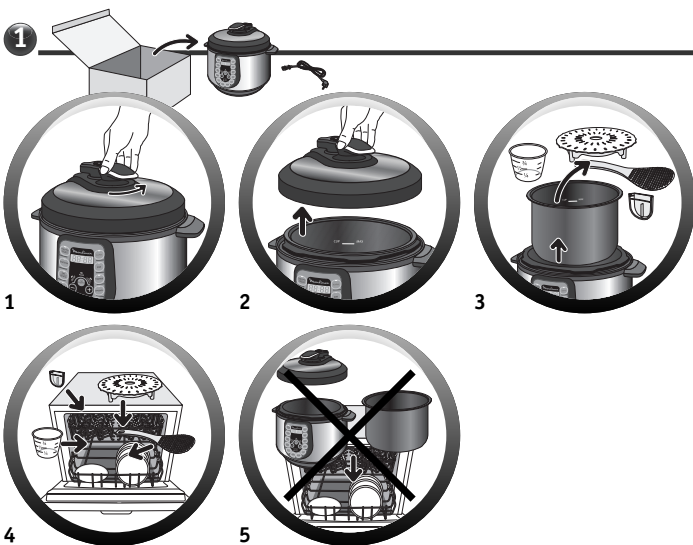
Мультиварка-скороварка

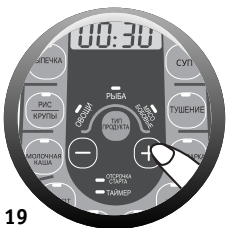
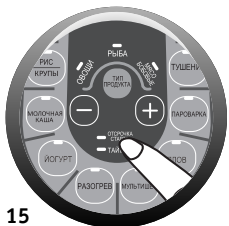
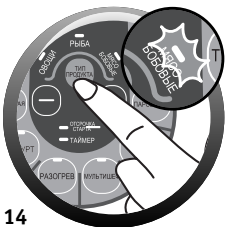
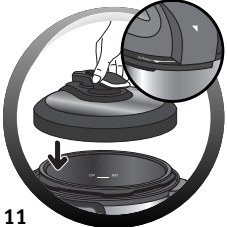
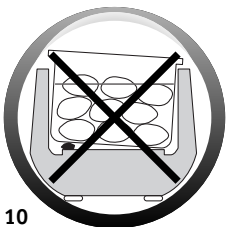


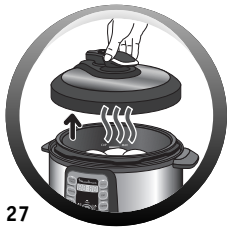
www.moulinex.ru

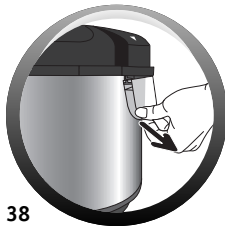
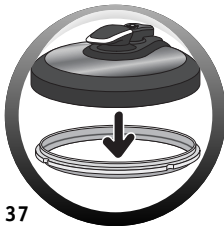
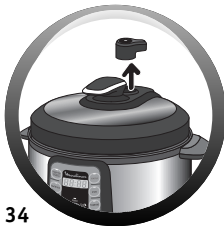
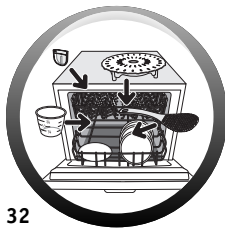
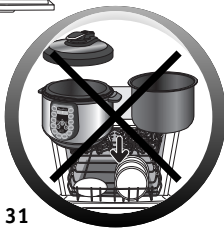
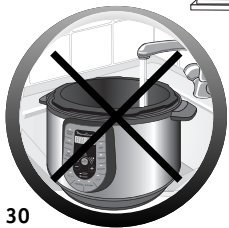












Важные меры безопасности

Инструкция по безопасности

- Детям младше 8 лет не разрешается пользоваться прибором. Прибор может использоваться детьми в возрасте 8 лет и старше, если они находятся под постоянным наблюдением. Прибор может использоваться лицами без соответствующих знаний и опыта и людьми с ограниченными физическими, сенсорными или умственными способностями, если их проинструктировали о работе с прибором, и они знают о возможных рисках. Храните прибор и сетевой шнур в месте, недоступном для детей младше 8 лет. Очистку и обслуживание прибора должны осуществлять только взрослые.
- Используйте мультитарку только на устойчивой рабочей поверхности, с установленными ручками, во избежание разлива горячей жидкости.
- Прибор не предназначен для использования людьми (включая детей) с ограниченными физическими, сенсорными или умственными способностями и лицами без соответствующих знаний и опыта. Использование прибора такими людьми допускается только под наблюдением лица, отвечающего за их безопасность, и при условии предоставления с его стороны четких инструкций по работе с прибором.

- Следите за тем, чтобы дети не играли с прибором.
- Ваш прибор предназначен исключительно для бытового использования. Он не предназначен для использования в следующих ситуациях, на которые гарантия не распространяется:
 - на кухнях, отведенных для персонала магазинов, офисов и в других профессиональных средах;
 - на фермах;
 - постояльцами отелей, мотелей и иных заведений, предназначенных для временного проживания;
 - в заведениях типа "гостевые комнаты".
- Данный прибор оснащён съёмным сетевым шнуром: если сетевой шнур или сетевая вилка повреждены, то следует обратиться в авторизованный сервисный центр для их замены.
- Не погружайте прибор в воду.
- Этот прибор не предназначен для использования с внешним таймером и не управляется отдельной системой дистанционного управления.
- Очистите все детали, контактирующие с пищевыми продуктами, губкой, смоченной в горячей воде с жидкостью для мытья посуды.

- **Прочитайте инструкцию и строго придерживайтесь рекомендаций по эксплуатации. Храните инструкцию.**

- В целях вашей безопасности данный прибор соответствует действующим нормам и стандартам (директивы, касающиеся низкого напряжения, электромагнитной совместимости, материалов, соприкасающихся с продуктами, охраны окружающей среды и др.).
 - Проверьте, соответствует ли напряжение в сети указанному на приборе (переменный ток).
 - Принимая во внимание разнообразие действующих стандартов, проверьте прибор в местном авторизованном сервисном центре, если он будет использоваться не в той стране, где был приобретен.
 - Не помещайте прибор вблизи от источников тепла или в горячую печь: вы можете серьезно повредить его.
 - Данный прибор предназначен исключительно для бытового использования. Его нельзя использовать в профессиональных целях. Неправильное использование прибора аннулирует гарантию и делает её недействительной.
 - Используйте прибор на ровной, устойчивой и жаропрочной рабочей поверхности, вдали от водяных брызг.
 - Никогда не оставляйте работающий прибор без присмотра. Храните прибор в недоступном для детей месте.
 - Не оставляйте шнур свисающим.
 - Данный прибор предназначен исключительно для бытового использования, внутри помещения.
 - Включайте прибор только в розетку с заземлением.
 - Не используйте удлинитель. Если вы берёте на себя ответственность за использование удлинителя, то убедитесь в том, что он находится в хорошем состоянии, имеет заземлённую розетку и соответствует напряжению прибора.
 - Не выдергивайте шнур из розетки.
 - Не пользуйтесь прибором, если:
 - прибор или сетевой шнур поврежден;
 - в случае падения прибора на землю или наличия видимых повреждений, а также в случае нарушений в работе.
- В этом случае рекомендуется сдать прибор в ремонт в авторизованный сервисный центр. Никогда не разбирайте прибор самостоятельно.
- **Соприкосновение с горячей поверхностью прибора, а также с горячей водой, паром или продуктами, может вызвать серьезные ожоги.**
 - Всегда выключайте прибор в следующих случаях:
 - непосредственно после использования;- для его перемещения;
 - перед чисткой или обслуживанием прибора;
 - если он неправильно функционирует.
 - Запрещается использовать прибор с пустой чашей или без неё.

- Переход в режим сохранения в разогретом состоянии включается автоматически. Не препятствуйте этому переходу.
- Запрещено вынимать чашу во время работы прибора.
- Запрещено устанавливать прибор непосредственно на горячую поверхность, либо вблизи источников тепла или пламени, так как это может быть опасно или привести к поломке прибора.
- Чаша должна соприкасаться непосредственно с нагревательной пластиной. Попадание между чашей и пластиной посторонних предметов или кусочков пищи приведёт к нарушению правильной работы прибора.
- Запрещается закладывать продукты или заливать воду в прибор до тех пор, пока чаша не зафиксирована.
- Соблюдайте дозировки, указанные в рецептах.
- Во время приготовления пищи выделяется пар и тепло из прибора. Берегите лицо и руки. Не поворачивайтесь лицом к отверстиям выпуска пара и не держите руки вблизи них. Запрещено закрывать отверстия выпуска пара.
- Не погружайте прибор в воду и не наливайте воду в него, только в его чашу.
- В случае возгорания какой-либо детали прибора не пытайтесь потушить её при помощи воды. Для гашения пламени используйте небольшое влажное полотенце.
- Любое вмешательство в прибор должно производиться только в авторизованном сервисном центре с использованием оригинальных запасных частей.

Участвуйте в охране окружающей среды!

- Прибор предназначен для многолетней эксплуатации. Тем не менее, когда вы решите его заменить новым прибором, не забудьте позаботиться об охране окружающей среды.
- Перед утилизацией прибора следует извлечь батарейку из таймера и сдать её на переработку в местный центр утилизации отходов (в зависимости от модели).



Защита окружающей среды – наша главная забота!

- ① Данный прибор содержит ценные материалы, которые можно переработать и использовать повторно.
- ➔ Сдайте прибор в местный центр утилизации отходов.

● Описание

- | | | |
|-------------------------------|----------------------------------------|-------------------------|
| 1 Клапан регулировки давления | 7 Ручка для переноски | 12 Изолирующее покрытие |
| 2 Ручка крышки | 8 Резервуар для конденсата | 13 Мерный стакан |
| 3 Крышка | 9 Уплотнительное кольцо | 14 Ложка для риса |
| 4 Панель управления | 10 Подставка для приготовления на пару | 15 Подвижный клапан |
| 5 Шнур питания | | |
| 6 Корпус | 11 Внутренняя чаша | |

● Панель управления



- Управление мультиваркой осуществляется с помощью 16 кнопок: «Подогрев/Отмена», «Выпечка», «Рис/крупы», «Молочная каша», «Йогурт», «Разогрев», «Мультишеф», «Плов», «Пароварка», «Тушение», «Суп», «Жарка», «Отсрочка старта/таймер», «Тип продукта», «+» и «-». Нажатие кнопок сопровождается звуковым сигналом.
- данной мультиварке предусмотрена 21 автоматическая программа; дополнительную информацию **см. в таблице 1**.
- Для режимов «Пароварка» и «Тушение» можно выбрать тип продуктов: «Овощи», «Рыба» или «Мясо/Бобовые».

● Перед первым использованием

Удаление упаковки

- Извлеките мультиварку из упаковки. Сохраните гарантийный талон и перед первым использованием обязательно ознакомьтесь с инструкцией по эксплуатации мультиварки.
- Установите мультиварку на ровной поверхности. Извлеките все, что находится внутри мультиварки: пластиковые пакеты, дополнительные принадлежности (подставку, ложку для риса, мерный стакан и влагосборник) и шнур питания.

12

- Перед первым использованием удалите рекламную наклейку с корпуса мультиварки.
- Внимание! Мытье внутренней чаши в посудомоечной машине не рекомендуется.

Как открыть крышку

- Чтобы снять крышку, возьмитесь за ручку, поверните ее вправо и поднимите крышку - **рис. 1-2**.

Очистка

- Промойте водой чашу, крышку, резервуар для конденсата, подставку для приготовления на пару и уплотнительное кольцо мультиварки.

Первое использование мультиварки

- Размотайте шнур питания, вставьте его в соответствующее гнездо на корпусе мультиварки, а затем подключите к заземленной розетке - **рис. 7**.

Инструкция по эксплуатации

Установите резервуар для конденсата на место, указанное на рис.6.

Извлеките чашу и загрузите в нее необходимые продукты

- Выньте чашу из мультиварки.
- Поместите необходимые ингредиенты в чашу.
- Будьте внимательны – уровень продуктов и жидкости не должен превышать макс. отметку на внутренней стороне чаши - **рис. 8**.

Установите чашу в мультиварку

- Насухо вытрите дно чаши и удалите остатки продуктов, попавшие на нагревательную пластину. Затем поместите чашу с продуктами в мультиварку, убедитесь, что чаша установлена **ровно** – **рис. 9-10**.
- Запрещается использовать мультиварку без чаши.

Закройте и заблокируйте крышку (для приготовления под давлением)

- Убедитесь, что уплотнительное кольцо надежно размещено внутри крышки.
- Поместите крышку на мультиварку - **рис. 11** и, держась за ручку крышки, поверните ее влево - **рис. 12**. Положение крышки для различных функций (открыта/закрыта, но не заблокирована/закрыта и заблокирована) должно соответствовать **таблице 1**.

Установите клапан регулировки давления

- Вставьте клапан регулировки давления и убедитесь, что он функционирует. Обратите внимание, что при установке клапан не фиксируется и остается слегка подвижным.

Описание функций

1.Режим ожидания

Подключите мультиварку к розетке – система начнет самодиагностику, прозвучит звуковой сигнал, цифровой дисплей и все индикаторы загорятся. Через 1 секунду на дисплее отобразятся символы «----», что означает режим ожидания.

13

2. Рабочий режим

1. В режиме ожидания нажмите выбранную функцию - рис. 13, индикатор на кнопке начнет мигать. Для функций «Тушение» и «Пароварка» предусмотрен выбор типа продуктов – «Овощи», «Рыба», «Мясо/бобовые». Для выбора типа продукта после выбора соответствующей функции последовательно нажимайте кнопку «Тип продуктов» до выбора желаемого продукта (загорится соответствующий индикатор).

Через 5 секунд, если не выбрана иная функция или не нажата кнопка «Подогрев/Отмена», индикатор перестанет мигать и начнется предварительный нагрев.

2. Установленные по умолчанию температура, время, отсрочка старта, требуемое положение крышки, а также интервал изменений температуры и времени для каждой функции приготовления приведены ниже.

3. Режим подогрева. По истечении времени поддержания давления на дисплее отобразится цифра «0», прозвучит звуковой сигнал и мультиварка перейдет в режим подогрева (за исключением режимов «Йогурт» и «Мультишеф»). После этого на экране отобразится «00:00», а температура будет поддерживаться между 65°С и 75°С.

Если в режиме ожидания нажать кнопку «Подогрев/Отмена», будет выбрана функция сохранения блюда горячим, на цифровом табло отобразится «00:00», а температура внутри будет поддерживаться между 65°С и 75°С.

Через 24 часа функция подогрева будет автоматически отключена, а мультиварка перейдет в режим ожидания.

ТАБЛИЦА 1

Программа	Тип продукта	Время приготовления			Температура приготовления			Положение крышки при готовке		
		По умолчанию	Интервал (минуты)	Шаг (минуты)	По умолчанию	Интервал	Шаг	Крышка закрыта и заблокирована	Крышка закрыта, но не заблокирована	Крышка открыта
выпечка		40 мин	10-120	5	150°	не меняется		•		
рис/крупы		9 мин	1-120	1	114°	не меняется	•			
молочная каша		10 мин	1-120	1	114°	не меняется	•			
йогурт**		8 часов	1 ч - 24 ч	30	38°	не меняется	•			
разогрев		2 мин	1-120	1	114°	не меняется	•			
мультишеф***		30 мин	5-240	5	80°	40°-160° 10°	•	•	•	
плов		20 мин	1-120	1	114°	не меняется	•			
суп		12 мин	1-120	1	114°	не меняется	•			
жарка*		15 мин	1-30	1	160°	100°-160° 10°		•	•	
пароварка	овощи	5 мин	1-120	1	114°	не меняется	•			
	рыба	10 мин	1-120	1	114°	не меняется	•			
	мясо/бобовые	10 мин	1-120	1	114°	не меняется	•			
тушение	овощи	10 мин	1-120	1	114°	не меняется	•			
	рыба	20 мин	1-120	1	114°	не меняется	•			
	мясо/бобовые	40 мин	1-120	1	114°	не меняется	•			

***Функция «Жарка»**

В режиме жарки предусмотрено 7 температурных режимов. Для изменения температуры приготовления используйте кнопки «+» и «-», на цифровом дисплее будет показана температура. Масло для приготовления можно добавлять либо до загрузки ингредиентов, либо вместе с ними. Во избежание чрезмерного нагрева масла режим жарки рекомендуется использовать не более 30 минут.

****Функция «Йогурт»**

Необходимое время брожения для йогурта - от 6 до 12 часов, в зависимости от ингредиентов, взятых за основу, и от того, какой результат вы хотите получить. По умолчанию для приготовления установлено 8 часов; при необходимости можно увеличивать или уменьшать время приготовления. Чем больше время приготовления, тем более густым и ферментированным получается йогурт. После завершения процесса приготовления получившийся йогурт необходимо убрать в холодильник минимум на 4 часа. Готовый йогурт необходимо хранить в холодильнике не более 7 дней.

Рекомендации по приготовлению йогурта**Молоко**

Классические йогурты готовятся на основе коровьего молока. Вы можете использовать растительное молоко, например соевое, а также овечье или козье молоко, однако в таком случае в зависимости от вида молока густота йогурта может быть различной.

Все виды молока, перечисленные ниже, подходят для вашего прибора, начиная от сырого непастеризованного молока и заканчивая молоком долгосрочного хранения:

- ультрапастеризованное молоко долгосрочного хранения:

благодаря цельному УНТ-молоку ваши йогурты получатся более густыми. При использовании молока пониженной жирности, ваши йогурты будут менее густыми. Тем не менее, вы можете использовать нежирное молоко, добавляя к нему 1-2 стаканчика сухого молока.

- пастеризованное молоко:

при использовании такого молока йогурты получаются более жирными, с небольшой корочкой на поверхности.

- цельное молоко (деревенское молоко):

обязательно прокипятите такое молоко. Кроме того, рекомендуем кипятить его как можно дольше. Использовать такое молоко без кипячения опасно. Затем дайте молоку остыть, прежде чем использовать его в йогуртнице. Не рекомендуется повторно использовать для закваски йогурты, приготовленные на основе сырого молока.

- сухое молоко:

при использовании сухого молока получаются очень жирные йогурты. Следуйте указаниям, приводимым на фабричной упаковке продукта.

Закваска для йогуртов

Йогурт можно приготовить несколькими способами:

- на основе натурального йогурт фирменного производителя, при этом срок годности должен быть как можно более отдаленным; в таком случае из йогурта получится более активная закваска, и вы получите более густой йогурт в результате.

- **на основе сухой закваски.** В таком случае соблюдайте указанное на аннотации к закваске рекомендуемое время активизации. Такую закваску можно найти в крупных торговых центрах, аптеках и в некоторых магазинах диетических продуктов.
- **на основе изготовленного вами йогурта** – последний должен быть натуральным и свежеприготовленным. Этот процесс называется повторным использованием закваски. После 5 повторных использований количество активных ферментов в служившем для закваски йогурте снижается, и получаемый из него продукт может быть менее густым по консистенции. Поэтому рекомендуется приготовить новый продукт для закваски, используя магазинный йогурт или сухую закваску.

***Функция «Мультишеф»

1. Эта функция позволяет выбирать время приготовления, температуру и положение крышки (приготовление с открытой крышкой, приготовление в режиме мультиварки (крышка закрыта, но не заблокирована), приготовление в режиме скороварки (крышка закрыта и заблокирована)) Для установки температуры и времени приготовления необходимо выбрать режим «Мультишеф», с помощью кнопок «+» или «-» установить необходимую температуру, нажать кнопку «Отсрочка старта/таймер» и с помощью кнопок «+» и «-» установить желаемое время приготовления.
2. Следует помнить, что в режиме приготовления под давлением в чашу необходимо добавить небольшое количество жидкости, а температура должна быть выше 100°C.

3. Установка времени приготовления

В таблице 1 указано время, установленное по умолчанию. Его по желанию можно изменить. После выбора режима приготовления и до запуска режима можно изменить время работы программы в интервале, **указанном в таблице 1.** Для изменения времени можно воспользоваться кнопкам «+» и «-» или нажать кнопку «Отсрочка/Таймер» и уменьшить/увеличить время с помощью кнопок «+» и «-» относительно установленного по умолчанию.

В режиме «Жарка» время можно изменить непосредственно в процессе приготовления, используя для этого кнопки «+» и «-».

4. Установка времени отсроченного старта

1. Во всех программах, кроме «Йогурт», «Мультишеф» и «Жарка» предусмотрена возможность отсрочки старта начала программы. Для установления отложенного старта после выбора режима приготовления и до запуска программы необходимо дважды нажать кнопку «Отсрочка/Таймер» - на дисплее загорится минимальное время отсрочки – 2 часа - **рис. 16,** после этого можно уменьшать или увеличивать время начала приготовления блюда, используя кнопки «+» и «-».

2. После установки времени отсроченного старта загорится соответствующий индикатор.

5. Отмена функции

Во время работы всех функций, кроме функции «Жарка» внесение изменений в программу не предполагается. Для внесения изменений в программу необходимо воспользоваться кнопкой «Подогрев/Отмена». Нажмите и удерживайте кнопку «Подогрев/Отмена» в течение одной секунды, чтобы отменить выбранную функцию и вернуться в режим ожидания.

6. Выпуск пара и открытие крышки

После завершения приготовления под давлением начнется автоматический постепенный выпуск пара, когда давление внутри мультиварки начнет снижаться. Этот процесс длится до 120 минут в зависимости от количества жидкости.

- Чтобы ускорить выпуск пара, установите клапан регулировки давления в положение сброса давления - **рис. 25**.

Во время выпуска пара держите руки в стороне от клапана регулировки давления.

- Так как клапан регулировки давления может быть горячим, для его поднятия рекомендуется использовать какую-нибудь кухонную принадлежность, например, щипцы или деревянную ложку.

- Чтобы снять крышку, возьмитесь за ручку, поверните ее по часовой стрелке и поднимите крышку - **рис. 26-27**.

- После завершения приготовления отключите шнур питания от сети - **рис. 28**.

● Приготовление под давлением

- После нагнетания давления внутри мультиварки клапан регулировки давления поднимется. Затем будет активирована блокировка крышки, в результате чего его открытие во время приготовления будет невозможным. Ни в коем случае не пытайтесь открыть крышку во время приготовления под давлением.
- В первое время при использовании мультиварки можно заметить небольшое количество пара возле клапана регулировки давления. Это явление возникает при повышении давления и не является признаком неисправности.
- Кроме того, некоторое количество пара может выделяться из отверстия клапана регулировки давления во время приготовления.
- Выделение небольшого количества пара в режиме приготовления является нормой, поскольку этот клапан является предохранительным.

● Очистка и уход

- После приготовления блюда отключите мультиварку от сети для ее очистки - **рис. 28**. Рекомендуется чистить мультиварку после каждого использования. Перед очисткой мультиварки необходимо дать ей остыть (не менее двух часов) - **рис. 29**.
- Протрите корпус влажной тканью - **рис. 35**. Не погружайте мультиварку в воду и не наливайте воду вовнутрь корпуса.
- Снимите резервуар для конденсата и тщательно промойте его водой. Затем установите резервуар в изначальное положение - **рис. 38**.
- Промойте внутреннюю поверхность крышки, в том числе уплотнительное кольцо. Перед установкой этих компонентов на место их необходимо тщательно высушить - **рис. 37**.
- Очистите чашу и аксессуары. Не рекомендуется мыть в посудомоечной машине внутреннюю чашу, так как внешнее покрытие может потерять цвет - **рис. 31-32-33**. Не используйте металлическую губку для очистки чаши, так как это может повредить ее антипригарное покрытие.
- Чтобы очистить подвижный клапан, расположенный на крышке, осторожно сдвиньте его и удалите остатки пищи с клапана ии.
- Снимите клапан регулировки давления, чтобы очистить его, а затем промойте водой. После полного высыхания клапана установите его в изначальное положение.
- Во избежание засорения регулярно проверяйте отверстие клапана регулировки давления.
- Не погружайте мультиварку в воду. Используйте только чашу, поставляемую в комплекте. Запрещается наливать воду или загрузать продукты непосредственно в корпус мультиварки.
- В случае непреднамеренного погружения мультиварки в воду или попадания воды непосредственно на нагревающий элемент (без установленной чаши) обратитесь в сервисный центр для ремонта.
- Очищайте мультиварку после каждого использования.
- Уплотнительное кольцо необходимо менять каждые 2 года.

Устранение неполадок

Неполадка	Возможные причины	Решение
Не удается открыть крышку.	Давление в чаше не позволяет открыть крышку.	a. Дождитесь полного сброса давления автоматически. b. Нажмите и удерживайте кнопку сброса давления.
	Давление в чаше сброшено полностью, однако подвижный клапан не опускается из-за его чрезмерного загрязнения.	a. С помощью тонкой палочки протолкните плавающий клапан вниз до его опускания. b. Для последующего использования очистите и насухо протрите подвижный клапан. 
Не удается закрыть крышку.	Уплотнительное кольцо установлено неправильно.	Установите уплотнительное кольцо правильно.
	Подвижный клапан заблокирован и не опускается из-за его чрезмерного загрязнения.	a. С помощью тонкой палочки протолкните плавающий клапан вниз до его опускания. b. Для последующего использования очистите и насухо протрите подвижный клапан. 
	Неправильно выбрано направление закрывания крышки.	Закройте крышку в нужном направлении в соответствии с руководством по эксплуатации.
Интенсивный сброс давления через клапан регулировки давления.	Клапан регулировки давления неисправен.	Обратитесь в сервисный центр для ремонта.
	Клапан регулировки давления не опускается на место.	Осторожно нажмите на клапан регулировки давления, чтобы он опустился на место.
Блюдо недостаточной степени готовности.	Установлено слишком короткое время приготовления или слишком низкая температура.	Выберите соответствующее время приготовления или температуру.
	Отсутствует питание в сети.	Проверьте питание в электросети.
дисплее отображается «E0».	Сбой реле давления.	Обратитесь в сервисный центр для ремонта.
На дисплее отображается «E1».	Незамкнутая цепь или короткое замыкание в цепи компонентов датчика температуры.	Обратитесь в сервисный центр для ремонта.
Из крышки выходит пар.	Уплотнительное кольцо установлено неправильно.	Установите уплотнительное кольцо правильно.
Через клапан регулировки давления происходит интенсивное сбрасывание давления, а затем этот процесс прекращается.	Из внутренней чаши выделяется холодный воздух.	Не является неисправностью.
Через клапан регулировки давления непрерывно сбрасывается давление.	Посторонний предмет в отверстии клапана регулировки давления или фиксирующая пластина не установлена на место.	Удалите посторонний предмет и закройте крышку в правильном положении.

Moulinex®

Мультиварка-скороварка

Ref. NC00121457

www.moulinex.ru