

# Baifu

CE EAC

## Руководство по эксплуатации

### Гарантийный талон

Увлажнитель воздуха бытовой



UCC-260

Code-128

Перед началом эксплуатации прибора внимательно изучите данное руководство и храните его в доступном месте.

# Ballu

## Содержание

- 2 Используемые обозначения
- 3 Правила безопасности
- 4 Назначение прибора
- 4 Устройство прибора
- 5 Технические характеристики
- 6 Чистка и обслуживание прибора
- 7 Поиск и устранение неисправностей
- 7 Срок службы прибора
- 7 Транспортировка и хранение
- 7 Дата изготовления
- 7 Гарантия
- 7 Комплектация
- 7 Утилизация прибора
- 8 Сертификация продукции
- 9 Поиск и устранение неисправностей
- 10 Гарантийный талон



БОЛЬШЕ ИНФОРМАЦИИ ЗДЕСЬ

## Используемые обозначения



### ВНИМАНИЕ!

Требования, несоблюдение которых может привести к травме или серьезному повреждению оборудования.



### ОСТОРОЖНО!

Требования, несоблюдение которых может привести к серьезной травме или летальному исходу.

### ПРИМЕЧАНИЕ:

1. производитель оставляет за собой право без предварительного уведомления покупателя вносить изменения в конструкцию, комплектацию или технологию изготовления изделия с целью улучшения его свойств.
2. в тексте и цифровых обозначениях инструкции могут быть допущены опечатки.
3. если после прочтения инструкции у вас останутся вопросы по эксплуатации прибора, обратитесь к продавцу или в специализированный сервисный центр для получения разъяснений.

## Правила безопасности



### ВНИМАНИЕ!

- Перед вводом в эксплуатацию увлажнителя внимательно изучите данную инструкцию по его эксплуатации и сохраните ее для дальнейшего использования.
- Увлажнитель предназначен для работы только от сети переменного тока. Напряжение в сети переменного тока должно соответствовать данным, указанным в разделе «Технические характеристики» (стр. 5), а также на этикетке прибора.
- Увлажнитель должен эксплуатироваться только в жилых помещениях с соблюдением указанных условий эксплуатации. Использование увлажнителя не по назначению может создать ситуации, опасные для жизни и здоровья людей.



### ОСТОРОЖНО!

- **Дети не осознают опасности, которая может возникнуть при использовании электроприборов. Поэтому не разрешайте им использовать или играть этим прибором без вашего присмотра. Не оставляйте шнур питания в зоне досягаемости для детей, даже если электроприбор выключен.**
- **Храните упаковочные материалы (картон, пластик и т.д.) в недоступном для детей месте, поскольку они могут представлять опасность для детей.**
- Не позволяйте лицам, не ознакомившимся с данной инструкцией или находящимся под воздействием лекарств, пользоваться прибором без присмотра.
- Не допускается эксплуатировать увлажнитель, если кабель электропитания или штепсельная вилка имеют повреждения, а также, если увлажнитель неисправен, поврежден при падении или при других обстоятельствах. Увлажнитель должен эксплуатироваться только в собранном виде.
- Ремонт увлажнителя должны выполнять только квалифицированные специалисты. Во избежание травм и повреждения имущества не пытайтесь самостоятельно отремонтировать увлажнитель.
- Обязательно вынимайте штепсельную вилку увлажнителя из сетевой розетки в следующих случаях:
  - перед сливом или заправкой резервуара водой;
  - перед чисткой и техническим обслуживанием;
  - перед монтажом/демонтажем элементов увлажнителя;

- перед перемещением увлажнителя на другое место.
- При отключении увлажнителя от сети электропитания не тяните за кабель электропитания и не дотрагивайтесь до него влажными руками.
- Устанавливайте увлажнитель на ровной сухой поверхности.
- Не устанавливайте увлажнитель в непосредственной близости от электрических отопительных приборов.
- За повреждения, полученные из-за неправильного расположения увлажнителя, фирма-изготовитель и продавец ответственности не несут.
- Не погружайте увлажнитель в воду или другие жидкости.
- Не устанавливайте увлажнитель на проходе или в других местах, где его могут задеть, опрокинуть и т. п.
- Если увлажнитель не используется, отключите его от сети электропитания.
- Не прокладывайте кабель электропитания под ковром или другими предметами.
- Расположите увлажнитель так, чтобы случайно не задеть кабель электропитания.
- Не используйте увлажнитель в местах хранения взрывоопасных материалов, а также в зоне возможного скопления горючих газов.
- Не используйте увлажнитель в сырых помещениях.
- Не допускайте попадания в увлажнитель посторонних предметов.
- Не загромождайте посторонними предметами воздухозаборные отверстия и распылитель для выхода воздуха.
- Не садитесь, не вставайте и не ставьте тяжелые предметы на увлажнитель.
- Во избежание повреждения увлажнителя не добавляйте в используемую для увлажнения воду эфирные масла, консервирующие добавки, ароматизаторы и другие посторонние примеси! За повреждения увлажнителя, полученные из-за невыполнения данного требования, фирма-изготовитель и продавец ответственности не несут.
- Прибор не предназначен для использования лицами (включая детей) с пониженными физическими, сенсорными или умственными способностями или при отсутствии у них жизненного опыта или знаний, если они не находятся под присмотром или не проинструктированы об использовании прибора лицом, ответственным за их безопасность. Дети должны находиться под присмотром для недопущения игр с прибором.

## Назначение прибора

Поздравляем вас с покупкой увлажнителя воздуха BALLU UCC-260 (далее увлажнитель). Спасибо, что выбрали климатическую технику Ballu!

Продукты Platinum series разработаны и произведены с учетом самых современных технологий и материалов.

Увлажнитель предназначен для поднятия уровня влажности воздуха в помещении. Комфортные условия достигаются при относительной влажности воздуха от 40 % до 60 %.

Процесс увлажнения воздуха в увлажнителе построен по принципу «традиционного испарения». Вода попадает на увлажняющий фильтр, после чего испаряется с него под воздействием воздушного потока от вентилятора.

Недостаток влажности воздуха в помещении приводит к высыханию слизистых оболочек, что в свою очередь является причиной растрескивания губ и жжения в глазах, способствует распространению инфекций и заболеваниям дыхательных путей, вызывает утомление, приводит к повышенной усталости глаз и ухудшению концентрации внимания, отрицательно влияет на состояние домашних животных и комнатных растений, приводит к усилению пылеобразования и повышению электростатического заряда синтетических тканей, а также ковров и синтетических напольных покрытий, приводит к повреждению мебели из древесины и особенно паркетных полов, отрицательно влияет на настройку музыкальных инструментов.

### ВАЖНО!

При первом включении прибора влажность воздуха поднимется до заданного значения только после 7-10 дней при постоянном использовании. Это обусловлено тем, что вырабатываемая влага в первую очередь поглощается стенами, паркетом, предметами обстановки. Только после их насыщения влагой повысится влажность воздуха в помещении.

## Устройство прибора

1. Воздухораспределительная решетка
2. Дисплей
3. Решетка воздухозабора
4. Вентилятор
5. Испарительная трубка
6. Бак

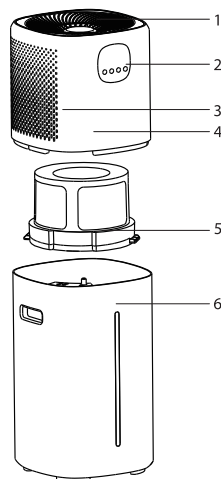


Рис. 1

## Дисплей

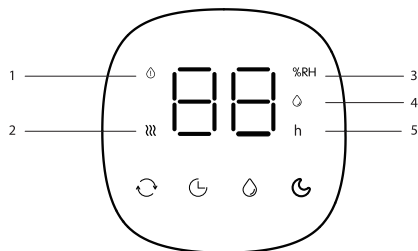




Рис. 2

1. Индикатор отсутствия воды
2. Индикатор осушения
3. Индикация температуры
4. Индикатор влажности
5. Таймер.


## Панель управления

1. Нажмите кнопку , чтобы войти установить таймер на отключение. Пользователь может выбрать время в интервале от 1 до 12 часов в соответствии со своими предпочтениями. После выбора значения таймера оно будет подтверждено 4-кратным миганием. Если пользователю необходимо отключить таймер,

нужно нажимать эту кнопку до тех пор, пока на экране дисплея не отобразится «12», а затем нажать кнопку еще раз, чтобы выйти из режима таймера.

2. Нажмите кнопку , чтобы войти в функцию установки влажности, должен загореться индикатор постоянной влажности. Пользователь может выбрать диапазон значений влажности от 50% до 80%. После выбора значения оно будет подтверждено 4-кратным миганием. Если пользователю необходимо отключить функцию постоянной влажности, необходимо нажимать эту кнопку до тех пор, пока на экране дисплея не отобразится «80», а затем нажать кнопку еще раз, чтобы выйти из функции постоянной влажности.

В режиме заданной влажности, когда влажность окружающей среды ниже 45%, на экране дисплея отображается «Lo», что означает, что влажность окружающей среды находится в состоянии низкой влажности. Когда влажность окружающей среды составляет 85%, на экране дисплея отображается «Hi», что указывает на то, что влажность окружающей среды находится в состоянии высокой влажности.

3. Коснитесь кнопки , чтобы активировать ночной режим, и яркость экрана дисплея уменьшится. Для того, чтобы отключить ночной режим, нажмите повторно на данную кнопку.

### Примечание:

- В режиме заданной влажности увлажнитель автоматически регулирует скорость работы в соответствии с влажностью окружающей среды.
- Через несколько секунд после выбора режима на экране дисплея отобразится влажность окружающей среды.
- Когда в приборе заканчивается вода, индикатор нехватки воды несколько раз мигает красным, а затем останется красным.

## Технические характеристики

Параметр / Модель	UCC-260
Напряжение питания, В-Гц	220-240~50/60
Потребляемая мощность макс., Вт	10
Номинальный ток, А	0,1
Уровень шума, дБ(А)	50
Влагозащитное исполнение	IPX0
Класс электробезопасности	II класс
Объем бака для воды, л	10
Производительность по увлажнению до, мл/час	300
Рекомендуемая площадь помещения до, м <sup>2</sup> *	30
Размеры прибора (Ш×В×Г), мм	214×545×214
Размеры упаковки (Ш×В×Г), мм	270×590×270
Вес нетто, кг	2,6
Вес брутто, кг	3,4

\* Указано ориентировочное значение, которое может отличаться в зависимости от реальных условий эксплуатации.

## Наполнение резервуара для воды

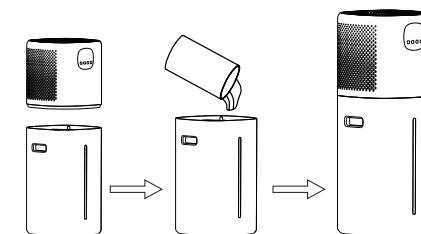


Рис. 5

### Примечание:

- Во избежание образования налета старайтесь использовать чистую воду или фильтрованную воду из водоочистителя.
- Не добавляйте добавки в резервуар для воды; такие как эфирное масло, духи, лекарства и т. д.

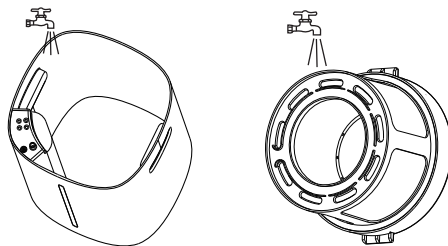
1. Включение прибора:

Убедившись, что увлажнитель установлен и размещен на горизонтальной поверхности, вставьте вилку в розетку; со звуковым сигналом увлажнитель переходит в режим ожидания.

В режиме ожидания коснитесь кнопки «Power/Gear», чтобы поочередно выбрать скорость работы прибора: 01-02-03.

**Примечание:**

- Через 10 секунд после того, как закончится вода в баке, увлажнитель автоматически перейдет в режим ожидания.
- Если прибор не используется в течение длительного времени, адаптер можно отключить для выключения.
- Рекомендуется просушить фильтрующий элемент перед переходом в режим ожидания или выключением. Если увлажнитель не используется в течение длительного времени, рекомендуется высушить фильтрующий элемент на воздухе и хранить его, чтобы избежать запаха, создаваемого влажным фильтрующим элементом.

**Примечание:**

- Заменяйте фильтрующий элемент (испарительную губку) каждые 3-6 месяцев. Частота замены губки будет зависеть от жесткости воды. Пожалуйста, приобретите официальный специальный фильтрующий элемент.
- Перед началом работы просушите разъем прибора.

**ВНИМАНИЕ!**

Перед началом чистки устройства убедитесь в том, что вилка отключена от розетки. В противном случае, это может привести к поражению электрическим током.

**Обслуживание внешней поверхности устройства**

Для ухода за внешней поверхностью устройства используйте влажную мягкую ткань.

**ВНИМАНИЕ!**

Во избежание поражения электрическим током не царапайте и не повреждайте при чистке элементы устройства. Не используйте при чистке прибора растворитель, бензин, диметилбензол, жесткую щётку, тальковую пудру и другие вещества, кроме воды.

**Обслуживание канавок для воды**

Вытрите остатки воды внутри канавки под резервуаром влажной и мягкой тканью. Проводите чистку устройства один раз в неделю.

**Чистка мембраны**

При образовании грязи на мембране, очистите ее с помощью мягкой щеточки. Проводите чистку устройства 1-2 раза в неделю.

**ОСТОРОЖНО!**

- Используйте источник питания переменного тока, указанный в технических характеристиках прибора. Превышение напряжения приводит к неисправности, вызывающей возгорание или поражение электрическим током.
- Не используйте устройство с неисправным кабелем питания или вилкой, а также при разболтанной розетке. Это приводит к искрению, короткому замыканию или поражению электрическим током.
- Не включайте питание при сливе воды или при нахождении устройства в перевернутом положении. Это может привести к неисправности.

**Чистка и обслуживание прибора****Очистка резервуара для воды**

Добавьте небольшое количество моющего средства и воды, чтобы очистить внутреннюю часть резервуара для воды, и протрите его мягкой тканью. Резервуар рекомендуется очищать каждые 3 дня использования.

**Очистка фильтрующего элемента**

Снимите модуль фильтрующего элемента с основного двигателя и несколько раз промойте его под чистой водой 2-3 раза. Установите модуль фильтрующего элемента обратно в основную машину после того, как он высохнет.

**Обслуживание сопла распылителя**

Воспользуйтесь щеткой для стирания остатков воды на поверхности сопла, а затем протрите его мягкой тканью. Проводите очистку устройства один раз в неделю.

**ВНИМАНИЕ!**

Во избежание деформации и стирания рабочих поверхностей, ведущих к снижению уровня распыления или другим неисправностям, не пользуйтесь металлическими щетками, лезвиями или тальковой пудрой для протирания поверхности сопла.

**ВНИМАНИЕ!**

Хранение устройства в непросушенном состоянии приводит к появлению плесени.

**Поиск и устранение неисправностей**

В случае возникновения проблем с эксплуатацией или обнаружения неисправностей обратитесь к способам их устранения, указанным в таблицах. В случае невозможности решения проблем указанными способами обратитесь в центр технического обслуживания.

**Срок службы прибора**

Срок службы увлажнителя 3 года.

**Транспортировка и хранение**

Выполните очистку увлажнителя воздуха, тщательно высушите его. Рекомендуется хранить устройство в оригинальной коробке при комнатной температуре.

Транспортирование и хранение прибора должно соответствовать указаниям манипуляционных знаков на упаковке.

**Дата изготовления**

Дата изготовления указана на стикере на корпусе прибора, а также зашифрована в Code-128. Дата изготовления определяется следующим образом:

SN XXXXXXXX XXXX XXXXXXX XXXXX  
а

а – месяц и год производства.

**Гарантия**

Гарантия – 1 год.

Гарантийное обслуживание увлажнителя производится в соответствии с гарантийными обязательствами, перечисленными в гарантийном талоне.

**Комплектация**

1. Увлажнитель воздуха
2. Инструкция
3. Гарантийный талон в инструкции

**Утилизация прибора**

По истечении срока службы прибор должен подвергаться утилизации в соответствии с нормами, правилами и способами, действующими в месте утилизации.

Не выбрасывайте прибор вместе с бытовыми отходами.

По истечении срока службы прибора, сдавайте его в пункт сбора для утилизации, если это предусмотрено нормами и правилами вашего региона. Это поможет избежать возможных последствий на окружающую среду и здоровье человека, а также будет способствовать повторному использованию компонентов изделия.

Информацию о том, где и как можно утилизировать прибор можно получить от местных органов власти.

## Сертификация продукции

### Товар сертифицирован на территории Таможенного союза

#### Товар соответствует требованиям:

ТР ТС 004/2011 «О безопасности низковольтного оборудования»,  
ТР ТС 020/2011 «Электромагнитная совместимость технических средств»

#### Изготовитель:

"Биар Электрик Аплианс Ко., Лтд.", №5-2-1, Фуанжиуе Индастриал Парк, Фиуи Кан, Лелиу таун, Шундэ Дистрикт, Фошан сити, провинция Гуандонг, Китай

"Bear Electric Appliance Co., Ltd.", No. 5-2-1, Fuanjiyue Industrial Park, Fuyu Cun, Leliu Town, Shunde District, Foshan City, Guangdong Province, China

#### Импортер в РФ и уполномоченная организация:

ООО «Р-Климат»,  
Россия, 119049, г. Москва, ул. Якиманка Б., д. 35,  
стр. 1, эт. 3, пом. I, ком. 4.  
Тел./Факс: +7 (495) 777-19-67,  
e-mail: info@rusklimat.ru.

#### Сделано в Китае.



Приборы и аксессуары можно приобрести в фирменном интернет-магазине:  
[www.ballu.ru](http://www.ballu.ru)  
или в торговых точках вашего города.

Неисправность	Вероятная причина	Способ устранения
Прибор не работает	Адаптер не подключен	Подключите адаптер
	Закончилась вода в резервуаре	Добавьте воду в резервуар для воды
Увлажнитель не работает. В резервуаре для воды есть вода, но он показывает нехватку воды	Модули прибора собраны не правильно	Установите модули правильно, совместите разъемы для подачи воды
Неприятный запах	Бактерии размножаются в фильтрующем элементе и вызывают неприятный запах.	Промойте бак. Замените испарительную губку
Утечка воды	Модули прибора собраны не правильно	Установите модули правильно, совместите разъемы для подачи воды
	Увлажнитель установлен не ровно	Установите увлажнитель ровно
Некорректное отображение уровня влажности	Окно датчика влажности закрыто	Снимите крышку Протрите тряпкой воду на окошке датчика влажности
	Окно датчика влажности влажное	Снимите крышку Протрите тряпкой воду на окошке датчика влажности
	Датчик влажности неисправен	Обратитесь в сервис центр
Вентилятор или водяной насос не работает	Модули прибора собраны не правильно	Установите модули правильно, совместите разъемы для подачи воды
	Плата неисправна	Обратитесь в сервис центр
	Вентилятор или водяной насос неисправен	

Примечание: если неисправность не может быть устранена после вышеуказанного анализа явления, обратитесь в сервисный центр. Категорически запрещается разбирать и собирать прибор самостоятельно.

## ГАРАНТИЙНЫЙ ТАЛОН

Настоящий документ не ограничивает определенные законом права потребителей, но дополняет и уточняет оговоренные законом обязательства, предполагающие соглашение сторон либо договор

### Поздравляем вас с приобретением техники отличного качества!

Убедительно просим вас во избежание недоразумений до установки/эксплуатации изделия внимательно изучить его инструкцию по эксплуатации.

В конструкцию, комплектацию или технологию изготовления изделия, с целью улучшения его технических характеристик, могут быть внесены изменения. Такие изменения вносятся без предварительного уведомления Покупателя и не влекут обязательств по изменению/улучшению ранее выпущенных изделий.

Дополнительную информацию по продукту вы можете получить у Продавца или по нашей информационной линии в г. Москве:

Тел.: **8 (800) 500-07-75**

**Режим работы с 10:00 до 19:00 (пн-пт)  
По России звонок бесплатный**

E-mail: [service@ballu.ru](mailto:service@ballu.ru)

Адрес в Интернет: [www.ballu.ru](http://www.ballu.ru)

### Внешний вид и комплектность изделия

Тщательно проверьте внешний вид изделия и его комплектность, все претензии по внешнему виду и комплектности предъявляйте Продавцу при покупке изделия. Гарантийное обслуживание купленного вами прибора осуществляется через Продавца, специализированные сервисные центры или монтажную организацию, проводившую установку прибора (если изделие нуждается в специальной установке, подключении или сборке).

По всем вопросам, связанным с техобслуживанием изделия, обращайтесь в специализированные сервисные центры. Подробная информация о сервисных центрах, уполномоченных осуществлять ремонт и техническое обслуживание изделия, находится на вышеуказанном сайте.

### Заполнение гарантийного талона

Внимательно ознакомьтесь с гарантийным талоном и проследите, чтобы он был правильно заполнен и имел штамп Продавца. При отсутствии штампа Продавца и даты продажи (либо кассового чека с датой продажи) гарантийный срок исчисляется с даты производства изделия.

Запрещается вносить в гарантийный талон какие-либо изменения, а также стирать или переписывать указанные в нём данные. Гарантийный талон должен содержать: наименование и модель изделия, его серийный номер, дата продажи, а также имеется подпись уполномоченного лица и штамп Продавца.

В случае неисправности прибора по вине изготовителя обязательство по устранению неисправности будет возложено на уполномоченную изготовителем организацию. В данном случае покупатель вправе обратиться к Продавцу.

Ответственность за неисправность прибора, возникшую по вине организации, проводившей установку (монтаж) прибора возлагается на монтажную организацию. В данном случае необходимо обратиться к организации, проводившей установку (монтаж) прибора.

Для установки (подключения) изделия (если оно нуждается в специальной установке, подключении или сборке) рекомендуем обращаться в специализированные сервисные центры, где можете воспользоваться услугами квалифицированных специалистов. Продавец, уполномоченная изготовителем организация, импортер и изготовитель не несут ответственности за недостатки изделия, возникшие из-за его неправильной установки (подключения).

### Область действия гарантии

Обслуживание в рамках предоставленной гарантии осуществляется только на территории РФ и распространяется на изделия, купленные на территории РФ.

Настоящая гарантия не дает права на возмещение и покрытие ущерба, произошедшего в результате переделки или регулировки изделия, без предварительного письменного согласия изготовителя, с целью приведения его в соответствие с национальными или местными техническими стандартами и нормами безопасности, действующими в любой другой стране, кроме РФ, где это изделие было первоначально продано.

### Настоящая гарантия распространяется на производственные или конструкционные дефекты изделия

Выполнение ремонтных работ и замена дефектных деталей изделия специалистами уполномоченного сервисного центра производятся в сервисном центре или

непосредственно у Покупателя (по усмотрению сервисного центра). Гарантийный ремонт изделия выполняется в срок не более 45 дней. В случае если во время устранения недостатков товара станет очевидным, что они не будут устранены в определённый соглашением Сторон срок, Стороны могут заключить соглашение о новом сроке устранения недостатков товара.

Гарантийный срок на комплектующие изделия (детали, которые могут быть сняты с изделия без применения каких-либо инструментов, т. е. ящики, полки, решётки, корзины, насадки, щётки, трубки, шланги и др. подобные комплектующие) составляет 3 (три) месяца. Гарантийный срок на новые комплектующие, установленные на изделие при гарантийном или платном ремонте, либо приобретённые отдельно от изделия, составляет 3 (три) месяца со дня выдачи отремонтированного изделия Покупателю, либо продажи последнему этих комплектующих.

### Настоящая гарантия не распространяется на:

- периодическое обслуживание и сервисное обслуживание изделия (чистку, замену фильтров или устройств, выполняющих функции фильтров);
- любые адаптации и изменения изделия, в т. ч. с целью усовершенствования и расширения обычной сферы его применения, которая указана в Инструкции по эксплуатации изделия, без предварительного письменного согласия изготовителя;
- аксессуары, входящие в комплект поставки.

### Настоящая гарантия также не предоставляется в случаях, если недостаток в товаре возник в результате:

- использования изделия не по его прямому назначению, не в соответствии с его Инструкцией по эксплуатации, в том числе эксплуатации изделия с перегрузкой или совместно со вспомогательным оборудованием, не рекомендованном Продавцом, уполномоченной изготовителем организацией, импортером, изготовителем;
- наличия на изделии механических повреждений (сколов, трещин и т. д.), воздействий на изделие чрезмерной силы, химически агрессивных веществ, высоких температур, повышенной влажности/запылённости, концентрированных паров, если что-либо из перечисленного стало причиной неисправности изделия;
- ремонта/наладки/инсталляции/адаптации/пуска изделия в эксплуатацию не уполномоченными на то организациями/лицами;
- неаккуратного обращения с устройством, ставшего причиной физических, либо косметических повреждений поверхности;
- если нарушены правила транспортировки/хранения/монтажа/эксплуатации;
- стихийных бедствий (пожар, наводнение и т. д.) и других причин, находящихся вне контроля Продавца, уполномоченной изготовителем организации, импортера, изготовителя и Покупателя, которые причинили вред изделию;
- неправильного подключения изделия к электрической или водопроводной сети, а также неисправностей (не-

соответствие рабочих параметров) электрической или водопроводной сети и прочих внешних сетей;

- дефектов, возникших вследствие попадания внутрь изделия посторонних предметов, жидкостей, кроме предусмотренных инструкцией по эксплуатации, насекомых и продуктов их жизнедеятельности и т. д.;
- необходимости замены ламп, фильтров, элементов питания, аккумуляторов, предохранителей, а также стеклянных/фарфоровых/матерчатых и перемещаемых вручную деталей и других дополнительных быстроизнашивающихся/сменных деталей изделия, которые имеют собственный ограниченный период работоспособности, в связи с их естественным износом;
- дефектов системы, в которой изделие использовалось как элемент этой системы.

### Особенности эксплуатации увлажнителей воздуха, воздухоочистителей и осушителей

1. В обязательном порядке при эксплуатации ультразвуковых увлажнителей воздуха рекомендуем использовать оригинальный (фирменный) фильтр-картридж для умягчения воды. При наличии фильтра-картриджа рекомендуется использовать водопроводную воду без предварительной обработки или очистки. Срок службы фильтра-картриджа зависит от степени жесткости используемой воды и может не прогнозируемо уменьшаться, в результате чего возможно образование белого осадка вокруг увлажнителя воздуха и на мембране самого увлажнителя воздуха (данный осадок может не удаляться и при помощи, прилагаемой к увлажнителю воздуха щетки). Для снижения вероятности возникновения такого осадка фильтр-картридж требует своевременной периодической замены. Вследствие выработки ресурса фильтров у увлажнителей воздуха может снижаться производительность выхода влаги, что требует регулярной периодической замены фильтров в соответствии с инструкцией по эксплуатации. За перечисленные в настоящем пункте неисправности увлажнителей воздуха и возникший в связи с такими неисправностями какой-либо ущерб у Покупателя и третьих лиц Продавец, Уполномоченная изготовителем организация, Импортер, Изготовитель ответственности не несут, и настоящая гарантия на такие неисправности увлажнителей воздуха не распространяется. При эксплуатации увлажнителей воздуха рекомендуется использовать только оригинальные (фирменные) аксессуары изготовителя.

2. Перед началом эксплуатации воздухоочистителя извлеките фильтры из упаковки. Для нормального распределения очищенного воздуха по объему помещения не устанавливайте воздухоочиститель в воздушном потоке (на сквозняке, перед вентилятором и т. д.). Повреждение фильтра может привести к снижению эффективности очистки воздуха. Скопившуюся на фильтре пыль можно аккуратно удалить с помощью пылесоса. Мыть фильтр воздухоочистителя водой не допускается.

3. При эксплуатации осушителя во избежание утечек воды и сильного шума устанавливайте прибор на ровной поверхности. Для обеспечения эффективного осушения закрывайте окна и двери обслуживаемого помещения.

При перемещении прибора соблюдайте особую осторожность: не ударяйте, не наклоняйте и не допускайте его падения. Перед включением прибора убедитесь, что бак для сбора конденсата установлен правильно.

Покупатель предупрежден о том, что, если товар отнесен к категории товаров, предусмотренных «Перечнем непродовольственных товаров надлежащего качества, не подлежащих возврату или обмену на аналогичный товар другого размера, формы, габарита, фасона, расцветки или комплектации» Пост. Правительства РФ № 55 от 19.01.1998 он не вправе требовать обмена купленного изделия в порядке ст. 25 Закона «О защите прав потребителей» и ст. 502 ГК РФ. С момента подписания Покупателем Гарантийного талона считается, что:

- вся необходимая информация о купленном изделии и его потребительских свойствах предоставлена Покупателю в полном объеме, в соответствии со ст. 10 Закона «О защите прав потребителей»;
- покупатель получил Инструкцию по эксплуатации купленного изделия на русском языке и .....
- покупатель ознакомлен и согласен с условиями гарантийного обслуживания/особенностями эксплуатации купленного изделия;
- покупатель претензий к внешнему виду/комплектности купленного изделия не имеет.

.....  
Отметить здесь, если работа изделия проверялась в присутствии Покупателя

Подпись Покупателя: .....

Дата: .....

Заполняется продавцом

# Ba1lu

## ГАРАНТИЙНЫЙ ТАЛОН

сохраняется у клиента

Модель \_\_\_\_\_

Серийный номер \_\_\_\_\_

Дата продажи \_\_\_\_\_

Название продавца \_\_\_\_\_

Адрес продавца \_\_\_\_\_

Телефон продавца \_\_\_\_\_

Подпись продавца \_\_\_\_\_

Печать продавца \_\_\_\_\_

Изымается мастером при обслуживании

# Ba1lu

## ГАРАНТИЙНЫЙ ТАЛОН

на гарантийное обслуживание

Модель \_\_\_\_\_

Серийный номер \_\_\_\_\_

Дата продажи \_\_\_\_\_

Дата приема в ремонт \_\_\_\_\_

№ заказа-наряда \_\_\_\_\_

Проявление дефекта \_\_\_\_\_

Ф.И.О. клиента \_\_\_\_\_

Адрес клиента \_\_\_\_\_

Телефон клиента \_\_\_\_\_

Дата ремонта \_\_\_\_\_

Подпись мастера \_\_\_\_\_

Заполняется установщиком

# Ba1lu

## ГАРАНТИЙНЫЙ ТАЛОН

сохраняется у клиента

Модель \_\_\_\_\_

Серийный номер \_\_\_\_\_

Дата продажи \_\_\_\_\_

Название установщика \_\_\_\_\_

Адрес установщика \_\_\_\_\_

Телефон установщика \_\_\_\_\_

Подпись установщика \_\_\_\_\_

Печать установщика \_\_\_\_\_

Изымается мастером при обслуживании

# Ba1lu

## ГАРАНТИЙНЫЙ ТАЛОН

на гарантийное обслуживание

Модель \_\_\_\_\_

Серийный номер \_\_\_\_\_

Дата продажи \_\_\_\_\_

Дата приема в ремонт \_\_\_\_\_

№ заказа-наряда \_\_\_\_\_

Проявление дефекта \_\_\_\_\_

Ф.И.О. клиента \_\_\_\_\_

Адрес клиента \_\_\_\_\_

Телефон клиента \_\_\_\_\_

Дата ремонта \_\_\_\_\_

Подпись мастера \_\_\_\_\_



# Ballu

Приборы и аксессуары можно приобрести  
в фирменном интернет-магазине: [www.ballu.ru](https://www.ballu.ru)  
или в торговых точках вашего города.

2023/1

**TM.by**  
ONLINE STORE

<https://tm.by>  
Интернет-магазин