



Сисс МЕДИКА

РУКОВОДСТВО ПО ЭКСПЛУАТАЦИИ

Электрическая звуковая зубная щетка CS Medica SonicMax CS-888-F, CS-888-H

*Благодарим Вас
за приобретение
зубной щетки
CS Medica SonicMax CS-888*



Внимательно ознакомьтесь с инструкцией до начала эксплуатации данного устройства. Сохраните это руководство для получения необходимых сведений в будущем.

Гарантийный талон находится в настоящем руководстве по эксплуатации. При покупке требуйте правильного его заполнения: предоставления печати продавца и даты продажи.

Данная зубная щетка предназначена для гигиены полости рта.

1. ИНФОРМАЦИЯ ПО ТЕХНИКЕ БЕЗОПАСНОСТИ

Предупреждение: Указывает на потенциально опасную ситуацию, развитие которой может привести к серьезной травме.

- Рекомендованный возраст для пользования данной зубной щеткой – от 18 лет.
- Проконсультируйтесь со своим стоматологом перед использованием устройства, если к Вам относится что-либо из нижеследующего:
 - чувствительные зубы или десны;
 - недавно перенесенная стоматологическая хирургическая операция;
 - прохождение курса лечения, связанного с проблемами в ротовой полости.

• Прекратите использовать устройство и проконсультируйтесь со своим стоматологом, если у Вас наблюдается сильная кровоточивость десен после недели пользования данной зубной щеткой.

• Считается, что абразивные вещества, содержащиеся в зубной пасте для удаления пятен от табака или отбеливания зубов, могут серьезно повредить эмаль в случае их продолжительного использования. Проконсультируйтесь со своим стоматологом перед тем, как начать использование зубных паст с повышенным содержанием абразивных веществ.

• Не разбирайте и не пытайтесь отремонтировать устройство самостоятельно.

• Храните щетку в недоступном для детей месте. Зубная щетка содержит мелкие детали, которые могут быть проглочены детьми.

• Храните щетку вдали от огня, высоких температур и прямых солнечных лучей.

Внимание: Указывает на потенциально опасную ситуацию, развитие которой может привести к незначительной травме, травме средней тяжести или порче имущества.

• Данное устройство предназначено только для ухода за полостью рта человека в домашних условиях.

• Зубная щетка является предметом личной гигиены и должна использоваться индивидуально.

• Не прижимайте зубную щетку к зубам и деснам слишком сильно и не касайтесь их никакими другими пластиковыми деталями щетки, кроме щетины. Не чистите одну область в течение продолжительного времени.

• Не используйте элементы питания, не указанные для данного устройства. Вставляйте элемент питания, соблюдая полярность.

• Извлеките элемент питания из зубной щетки, если Вы не собираетесь пользоваться ею в течение длительного времени (от трех и более месяцев).

• Обращайтесь с зубной щеткой аккуратно. Не роняйте ее и не подвергайте сильному ударному воздействию.

• Нажимайте на кнопку подушечкой пальца, а не ногтем, чтобы не повредить поверхность кнопки.

2. ОПИСАНИЕ УСТРОЙСТВА



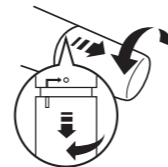
Дополнительно можно приобрести: Насадки CS Medica SP-88-F/SP-88-H для электрической звуковой зубной щетки CS-888 (В комплекте 2 насадки).

3. ОСНОВНЫЕ ХАРАКТЕРИСТИКИ

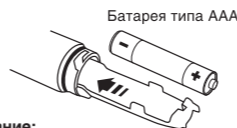
- Звуковая частота для эффективной чистки (24 000 колебаний в минуту)
- Эргономичный дизайн
- Защита корпуса от попадания влаги IPX7
- 3 насадки в комплекте
- до 120 дней работы от одного элемента питания

4. УСТАНОВКА ЭЛЕМЕНТА ПИТАНИЯ

1. Снимите крышку отсека для элемента питания, руководствуясь схемой ниже.



2. Установите **алкалиновую (щелочную) батарею типа AAA** таким образом, чтобы **положительный (+) и отрицательный (-) контакты совпали с полярностью, указанной в отсеке для элемента питания.**



Примечание: Перед тем как вставлять батарею, насухо вытрите руки и корпус зубной щетки.

3. Закройте крышку, **совместив направляющие на обратной стороне рукоятки.**



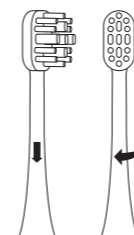
Примечание:

Если отсек для элемента питания закрыт неплотно, в корпус устройства может попасть вода и вызвать нарушения в работе зубной щетки.

- Срок службы элемента питания зависит от его модели, времени использования, силы, прилагаемой во время чистки, и иных факторов. Замените батарею, когда движения щетки станут более слабыми.
- Время работы от одной алкалиновой (щелочной) батареи составляет около 120 дней при условии, что щетка используется 2 раза в день по 2 минуты. Так как прилагаемая батарея предназначена и для демонстрационных целей, она может проработать менее 120 дней.
- Рекомендуем использовать алкалиновые (щелочные) элементы питания типа AAA.

5. УСТАНОВКА И СНЯТИЕ НАСАДКИ

Установите насадку на рукоятку, совместив направляющие на насадке. Поверните ее до упора, как показано на рисунке ниже.



Примечание:

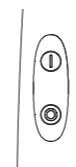
Не прилагайте излишних усилий при установке насадки.

6. ИСПОЛЬЗОВАНИЕ

1. Смочите щетку водой и выдавите на нее **немного зубной пасты. После этого поместите щетку в ротовую полость.**

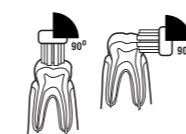
Примечание: Чтобы предотвратить разбрызгивание зубной пасты, включайте и выключайте зубную щетку только при ее нахождении во рту.

2. Чтобы **включить питание, нажмите на кнопку ВКЛ.**

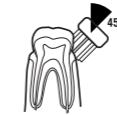


Головка щетки начинает вибрировать. Аккуратно касайтесь зубов и десен щетинками, медленно перемещая головку щетки по зубам в горизонтальном направлении, последовательно проводя чистку всей поверхности зубов.

Правильная чистка зубов:



Поверхность зуба и окклюзионная поверхность: Во время чистки держите щетину под углом 90° к поверхности зуба.



Граница между зубами и десной: Во время чистки держите щетину под углом 45° к поверхности зуба.



Задняя сторона резов или область неровно расположенных зубов: Вертикально прижимайте головку щетки к зубу и очищайте их по очереди, учитывая угол расположения зубов.

3. **Завершив чистку зубов, не вынимая щетку изо рта, нажмите на кнопку ВЫКЛ, чтобы выключить зубную щетку.**

4. **Промойте головку щетки под проточной водой. Аккуратно стряхните излишек воды.**

7. УХОД И ХРАНЕНИЕ

- Содержите зубную щетку в чистоте.
- Удаляйте загрязнения с корпуса щетки мягкой сухой тканью. При необходимости смачивайте ткань в воде или мягком моющем средстве. Загрязненную поверхность также можно смочить водой, а затем протереть тканью.
- Несмотря на то, что щетка является водонепроницаемой, не погружайте ее в воду на длительное время.
- Не используйте для очистки летучие органические соединения, такие как бензин и растворитель. Это может испортить нанесенную краску или привести к повреждению устройства.
- После каждого использования промывайте щетину водой.
- Обращайтесь с зубной щеткой аккуратно. Не роняйте ее и не подвергайте сильному ударному воздействию.
- Храните щетку в недоступном для детей месте.
- Храните щетку вдали от огня, высоких температур и прямых солнечных лучей.
- Заменяйте насадку для щетки не реже одного раза в три месяца.

8. ТЕХНИЧЕСКИЕ ХАРАКТЕРИСТИКИ

Наименование	Электрическая звуковая зубная щетка CS Medica SonicMax
Модель	CS-888-F, CS-888-H
Потребляемая мощность	0,26 Вт
Источник питания	1 алкалиновый (щелочной) элемент питания типа AAA
Время работы от одного элемента питания	Около 120 дней (при условии, что щетка используется 2 раза в день по 2 минуты)
Частота колебаний в минуту	24 000
Условия эксплуатации:	температура От 5 до 40 °С относительная влажность От 0 до 90%
Условия хранения и транспортирования:	температура От -10 до 50 °С относительная влажность От 10 до 50 % атмосферное давление От 70 до 106 кПа
Масса	17,5 г
Габаритные размеры	193 x 16,6 x 16,6 мм
Срок службы	Рукоятка (электронный блок) – 2 года, Насадка – 3 месяца, Элементы питания – устанавливается производителем этих элементов.

Комплект поставки

Рукоятка (электронный блок) с насадкой, 2 дополнительные насадки, алкалиновый элемент питания типа AAA, руководство по эксплуатации с гарантийным талоном



Единый знак обращения продукции на рынке Евразийского экономического союза



Обратитесь к руководству по эксплуатации



Степень защиты корпуса зубной щетки от проникновения твердых предметов и воды



Возможности утилизации использованной упаковки. XX – цифровое обозначение материала упаковки. YYYU – буквенное обозначение материала упаковки

Температурный диапазон / Диапазон влажности / Ограничение атмосферного давления



Знак соответствия Директиве ЕС

- 1 Полиэтилентерефталат
- 22 Бумага
- PET Полиэтилентерефталат
- PAP Бумага

9. ДАТА ПРОИЗВОДСТВА

Дата производства зашифрована в серийном номере, который расположен на упаковке прибора и имеет структуру YYMMNNNN, где YY обозначает последние две цифры года производства, M – номер месяца производства (1–9 соответствуют месяцам с января по сентябрь, X – октябрь, Y – ноябрь, Z – декабрь), NNNN – порядковый номер изделия, а также в ЛОТ номере, который расположен в отсеке для элементов питания и имеет структуру YYMMNNN, где YY обозначает последние две цифры года производства, M – номер месяца производства (1–9 соответствуют месяцам с января по сентябрь, X – октябрь, Y – ноябрь, Z – декабрь), NNN – номер партии.

10. УСТРАНЕНИЕ ОШИБОК И НЕИСПРАВНОСТЕЙ

Если зубная щетка перестала работать, возможно, батарейка разрядилась. В случае если даже после замены батарейки зубная щетка не работает, не пытайтесь ремонтировать ее самостоятельно. Обратитесь в ближайший к Вам центр технического обслуживания (адреса центров технического обслуживания указаны в конце данного руководства).

Проблема	Возможная причина	Способ решения
Зубная щетка не включается.	Элемент питания исчерпал свой ресурс.	Установите новый элемент питания (см. п. 4).
Колебания щетины отсутствуют, слишком медленные и слабые.	Вы слишком сильно прижимаете щетину к поверхности зубов.	Во время чистки слегка касайтесь щетиной поверхности зубов.

