



Сисс МЕДИКА

## РУКОВОДСТВО ПО ЭКСПЛУАТАЦИИ

### Электрическая звуковая зубная щетка CS Medica SonicMax CS-888-F, CS-888-H

Благодарим Вас  
за приобретение  
зубной щетки  
CS Medica SonicMax CS-888



Внимательно ознакомьтесь с инструкцией до начала эксплуатации данного устройства. Сохраните это руководство для получения необходимых сведений в будущем.

Гарантийный талон находится в настоящем руководстве по эксплуатации. При покупке требуйте правильного его заполнения: предоставления печати продавца и даты продажи.

Данная зубная щетка предназначена для гигиены полости рта.

## 1. ИНФОРМАЦИЯ ПО ТЕХНИКЕ БЕЗОПАСНОСТИ

**Предупреждение:** Указывает на потенциально опасную ситуацию, развитие которой может привести к серьезной травме.

- Рекомендованный возраст для пользования данной зубной щеткой – от 18 лет.
- Проконсультируйтесь со своим стоматологом перед использованием устройства, если к Вам относится что-либо из нижеследующего:
  - чувствительные зубы или десны;
  - недавно перенесенная стоматологическая хирургическая операция;
  - прохождение курса лечения, связанного с проблемами в ротовой полости.

Прекратите использовать устройство и проконсультируйтесь со своим стоматологом, если у Вас наблюдается сильная кровоточивость десен после недели пользования данной зубной щеткой.

Считается, что абразивные вещества, содержащиеся в зубной пасте для удаления пятен от табака или отбеливания зубов, могут серьезно повредить эмаль в случае их продолжительного использования. Проконсультируйтесь со своим стоматологом перед тем, как начать использование зубных паст с повышенным содержанием абразивных веществ.

Не разбирайте и не пытайтесь отремонтировать устройство самостоятельно.

Храните щетку в недоступном для детей месте. Зубная щетка содержит мелкие детали, которые могут быть проглочены детьми.

Храните щетку вдали от огня, высоких температур и прямых солнечных лучей.

**Внимание:** Указывает на потенциально опасную ситуацию, развитие которой может привести к незначительной травме, травме средней тяжести или порче имущества.

Данное устройство предназначено только для ухода за полостью рта человека в домашних условиях.

Зубная щетка является предметом личной гигиены и должна использоваться индивидуально.

Не прижимайте зубную щетку к зубам и деснам слишком сильно и не касайтесь их никакими другими пластиковыми деталями щетки, кроме щетины. Не чистите одну область в течение продолжительного времени.

Не используйте элементы питания, не указанные для данного устройства. Вставляйте элемент питания, соблюдая полярность.

Извлеките элемент питания из зубной щетки, если Вы не собираетесь пользоваться ею в течение длительного времени (от трех и более месяцев).

Обращайтесь с зубной щеткой аккуратно. Не роняйте ее и не подвергайте сильному ударному воздействию.

Нажимайте на кнопку подушечкой пальца, а не ногтем, чтобы не повредить поверхность кнопки.

## 2. ОПИСАНИЕ УСТРОЙСТВА



Дополнительно можно приобрести: Насадки CS Medica SP-88-F/SP-88-H для электрической звуковой зубной щетки CS-888 (В комплекте 2 насадки).

## 3. ОСНОВНЫЕ ХАРАКТЕРИСТИКИ

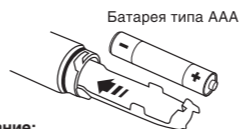
- Звуковая частота для эффективной чистки (24 000 колебаний в минуту)
- Эргономичный дизайн
- Защита корпуса от попадания влаги IPX7
- 3 насадки в комплекте
- до 120 дней работы от одного элемента питания

## 4. УСТАНОВКА ЭЛЕМЕНТА ПИТАНИЯ

1. Снимите крышку отсека для элемента питания, руководствуясь схемой ниже.

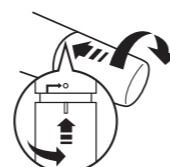


2. Установите алкалиновую (щелочную) батарею типа AAA таким образом, чтобы положительный (+) и отрицательный (-) контакты совпали с полярностью, указанной в отсеке для элемента питания.



**Примечание:** Перед тем как вставлять батарею, насухо вытрите руки и корпус зубной щетки.

3. Закройте крышку, совмещив направляющие на обратной стороне рукоятки.



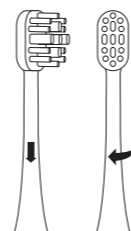
## Примечание:

Если отсек для элемента питания закрыт неплотно, в корпус устройства может попасть вода и вызвать нарушения в работе зубной щетки.

- Срок службы элемента питания зависит от его модели, времени использования, силы, прилагаемой во время чистки, и иных факторов. Замените батарею, когда движения щетки станут более слабыми.
- Время работы от одной алкалиновой (щелочной) батареи составляет около 120 дней при условии, что щетка используется 2 раза в день по 2 минуты. Так как прилагаемая батарея предназначена и для демонстрационных целей, она может проработать менее 120 дней.
- Рекомендуем использовать алкалиновые (щелочные) элементы питания типа AAA.

## 5. УСТАНОВКА И СНЯТИЕ НАСАДКИ

Установите насадку на рукоятку, совместив направляющие на насадке. Поверните ее до упора, как показано на рисунке ниже.



## Примечание:

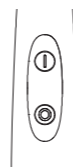
Не прилагайте излишних усилий при установке насадки.

## 6. ИСПОЛЬЗОВАНИЕ

1. Смочите щетку водой и выдавите на нее много зубной пасты. После этого поместите щетку в ротовую полость.

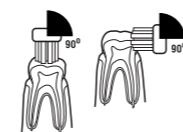
**Примечание:** Чтобы предотвратить разбрызгивание зубной пасты, включайте и выключайте зубную щетку только при ее нахождении во рту.

2. Чтобы включить питание, нажмите на кнопку ВКЛ.



Головка щетки начинает вибрировать. Аккуратно касайтесь зубов и десен щетинками, медленно перемещая головку щетки по зубам в горизонтальном направлении, последовательно проводя чистку всей поверхности зубов.

## Правильная чистка зубов:



**Поверхность зуба и окклюзионная поверхность:** Во время чистки держите щетину под углом 90° к поверхности зуба.



**Граница между зубами и десной:** Во время чистки держите щетину под углом 45° к поверхности зуба.



**Задняя сторона резов или область неровно расположенных зубов:** Вертикально прижимайте головку щетки к зубу и очищайте их по очереди, учитывая угол расположения зубов.

3. Завершив чистку зубов, не вынимая щетку изо рта, нажмите на кнопку ВЫКЛ, чтобы выключить зубную щетку.

4. Промойте головку щетки под проточной водой. Аккуратно стряхните излишек воды.

## 7. УХОД И ХРАНЕНИЕ

- Содержите зубную щетку в чистоте.
- Удаляйте загрязнения с корпуса щетки мягкой сухой тканью. При необходимости смачивайте ткань в воде или мягком моющем средстве. Загрязненную поверхность также можно смочить водой, а затем протереть тканью.
- Несмотря на то, что щетка является водонепроницаемой, не погружайте ее в воду на длительное время.
- Не используйте для очистки летучие органические соединения, такие как бензин и растворитель. Это может испортить нанесенную краску или привести к повреждению устройства.
- После каждого использования промывайте щетину водой.
- Обращайтесь с зубной щеткой аккуратно. Не роняйте ее и не подвергайте сильному ударному воздействию.
- Храните щетку в недоступном для детей месте.
- Храните щетку вдали от огня, высоких температур и прямых солнечных лучей.
- Заменяйте насадку для щетки не реже одного раза в три месяца.

## 8. ТЕХНИЧЕСКИЕ ХАРАКТЕРИСТИКИ

Наименование	Электрическая звуковая зубная щетка CS Medica SonicMax
Модель	CS-888-F, CS-888-H
Потребляемая мощность	0,26 Вт
Источник питания	1 алкалиновый (щелочной) элемент питания типа AAA
Время работы от одного элемента питания	Около 120 дней (при условии, что щетка используется 2 раза в день по 2 минуты)
Частота колебаний в минуту	24 000
Условия эксплуатации:	температура От 5 до 40 °С относительная влажность От 0 до 90%
Условия хранения и транспортирования:	температура От -10 до 50 °С относительная влажность От 10 до 50 % атмосферное давление От 70 до 106 кПа
Масса	17,5 г
Габаритные размеры	193 x 16,6 x 16,6 мм
Срок службы	Рукоятка (электронный блок) – 2 года. Насадка – 3 месяца. Элементы питания – устанавливаются производителем этих элементов.

## Комплект поставки

Рукоятка (электронный блок) с насадкой, 2 дополнительные насадки, алкалиновый элемент питания типа AAA, руководство по эксплуатации с гарантийным талоном



Единый знак обращения продукции на рынке Евразийского экономического союза



Обратитесь к руководству по эксплуатации

IPX7

Степень защиты корпуса зубной щетки от проникновения твердых предметов и воды



Возможности утилизации использованной упаковки. XX – цифровое обозначение материала упаковки. YYYU – буквенное обозначение материала упаковки

Температурный диапазон / Диапазон влажности / Ограничение атмосферного давления



Знак соответствия Директиве ЕС

1 Полиэтилентерефталат  
22 Бумага  
PET Полиэтилентерефталат  
PAP Бумага

## 9. ДАТА ПРОИЗВОДСТВА

Дата производства зашифрована в серийном номере, который расположен на упаковке прибора и имеет структуру YYMMNNNN, где YY обозначает последние две цифры года производства, M – номер месяца производства (1–9 соответствуют месяцам с января по сентябрь, X – октябрь, Y – ноябрь, Z – декабрь), NNNN – порядковый номер изделия, а также в ЛОТ номере, который расположен в отсеке для элементов питания и имеет структуру YYMMNNN, где YY обозначает последние две цифры года производства, M – номер месяца производства (1–9 соответствуют месяцам с января по сентябрь, X – октябрь, Y – ноябрь, Z – декабрь), NNN – номер партии.

## 10. УСТРАНЕНИЕ ОШИБОК И НЕИСПРАВНОСТЕЙ

Если зубная щетка перестала работать, возможно, батарейка разрядилась. В случае если даже после замены батарейки зубная щетка не работает, не пытайтесь ремонтировать ее самостоятельно. Обратитесь в ближайший к Вам центр технического обслуживания (адреса центров технического обслуживания указаны в конце данного руководства).

Проблема	Возможная причина	Способ решения
Зубная щетка не включается.	Элемент питания исчерпал свой ресурс.	Установите новый элемент питания (см. п. 4).
Колебания щетины отсутствуют, слишком медленные и слабые.	Вы слишком сильно прижимаете щетину к поверхности зубов.	Во время чистки слегка касайтесь щетиной поверхности зубов.

