

# STARWIND

РУКОВОДСТВО ПОЛЬЗОВАТЕЛЯ



Пылесос с системой очистки Мультициклон

SCV2285 SCV2286

# СОДЕРЖАНИЕ

Меры безопасности.....	3
Назначение .....	4
Технические характеристики.....	5
Комплектация .....	5
Схема устройства .....	6
Работа.....	7
Очистка и уход.....	7
Транспортировка и хранение .....	8
Утилизация .....	9
Гарантийный талон.....	11
Контактная информация .....	16

Благодарим Вас за выбор продукции торговой марки STARWIND. Перед использованием прибора внимательно ознакомьтесь с данным руководством. Оно содержит важную информацию по безопасной эксплуатации пылесоса, а также по уходу за ним.

## МЕРЫ БЕЗОПАСНОСТИ

- Осторожно достаньте изделие и его комплектующие из коробки. Удалите все упаковочные материалы. Производитель не несет ответственности за повреждения, вызванные несоблюдением техники безопасности и правил эксплуатации изделия.
  - Обязательно сохраните стикер с серийным номером изделия на его корпусе.
  - Отсутствие серийного номера на изделии автоматически лишает вас права на его гарантийное обслуживание.
  - Перед использованием устройства внимательно прочитайте инструкцию по эксплуатации и сохраняйте её в течение всего срока эксплуатации.
- Неправильное обращение с устройством может привести к его поломке, причинению вреда пользователю или его имуществу. Для снижения риска возникновения пожара, во избежание поражения электрическим током и получения травм необходимо соблюдать приведённые ниже рекомендации по мерам безопасности.
- Используйте данное устройство только в соответствии с инструкцией по эксплуатации.
  - Прежде чем подключить устройство к электросети, убедитесь в том, что напряжение, указанное на устройстве, соответствует напряжению электросети в вашем доме.
  - Во избежание риска возникновения пожара не используйте переходники при подключении устройства к электрической розетке.
  - Не оставляйте пылесос без присмотра, когда он включён в сетевую розетку.
  - Во избежание удара электрическим током не используйте пылесос вне помещений. Всякий раз перед чисткой, а также в том случае, если вы не пользуетесь пылесосом, отключайте его от электрической сети.
  - Во избежание повреждений перевозите устройство только в заводской упаковке.
  - Не беритесь мокрыми руками за сетевую вилку или за корпус пылесоса.
  - Запрещается закрывать выходное отверстие устройства какими-либо предметами.
  - Запрещается включать устройство, если какое-либо из воздушных отверстий заблокировано.
  - Следите за тем, чтобы волосы, а также свободно висящие элементы одежды, пальцы или другие части тела не находились рядом с воздухозаборным отверстием пылесоса.
  - Запрещается отключать устройство от электрической сети выдёргиванием сетевой вилки из электрической розетки. При отключении вилки сетевого шнура из электрической розетки не тяните за шнур, держитесь за вилку рукой.
  - Запрещается использовать пылесос для сбора легковоспламеняющихся жидкостей, таких как бензин, растворители. Запрещается использование пылесоса в местах хранения таких жидкостей.

- Запрещается с помощью пылесоса собирать горячие или дымящиеся сигареты, спички, тлеющий пепел, а также тонкодисперсную пыль - например, от штукатурки, бетона, муки или золы.
- Запрещается использовать пылесос, если:  
Не установлен или неправильно собран контейнер-пылесборник;  
Не установлены входной и выходной фильтры.
- Регулярно проверяйте вилку сетевого шнура и сам сетевой шнур на отсутствие повреждений.
- Из соображений безопасности детей не оставляйте без надзора полиэтиленовые пакеты, используемые в качестве упаковки.

**ВНИМАНИЕ! Не разрешайте детям играть с полиэтиленовыми пакетами или упаковочной плёнкой. Опасность удушья!**

- Не разрешайте детям использовать пылесос в качестве игрушки. Соблюдайте особую осторожность, если рядом с работающим устройством находятся дети или лица с ограниченными возможностями.
- Данное устройство не предназначено для использования детьми и людьми с ограниченными возможностями, если только лицом, отвечающим за их безопасность, им не даны соответствующие и понятные им инструкции о безопасном пользовании устройством и тех опасностях, которые могут возникать при его неправильном использовании.
- Запрещается использовать пылесос при наличии повреждений сетевой вилки или сетевого шнура, если устройство работает с перебоями, а также после его падения. Не пытайтесь самостоятельно отремонтировать устройство. По всем вопросам ремонта обращайтесь в сервисный центр.
- Устройство предназначено только для домашнего использования.
- Если во время уборки резко снизилась всасывающая мощность пылесоса, немедленно выключите пылесос, извлеките вилку сетевого шнура из электрической розетки и проверьте удлинительную трубку на предмет засорения. Устраните засор и только после этого можно продолжать уборку.
- Не производите уборку пылесосом в непосредственной близости от сильно нагретых поверхностей, рядом с пепельницами, а также в местах хранения легковоспламеняющихся жидкостей.

## НАЗНАЧЕНИЕ

Данное устройство предназначено для уборки пыли и загрязнений с поверхностей за счёт всасывания потоком воздуха.

Устройство предназначено исключительно для домашнего некоммерческого использования.

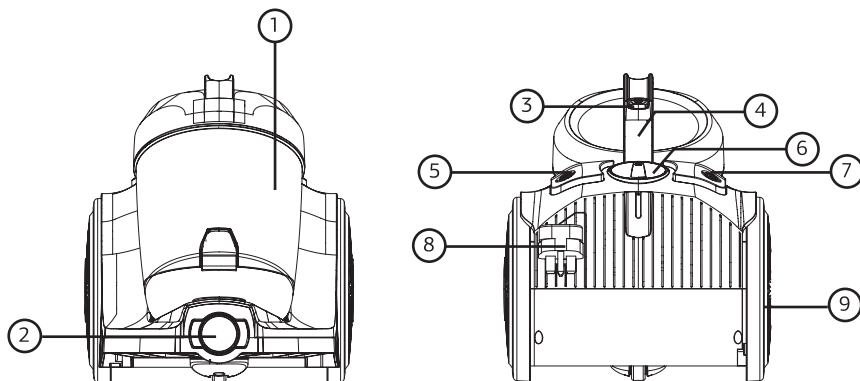
## ТЕХНИЧЕСКИЕ ХАРАКТЕРИСТИКИ

- Мощность: 2200 Вт
- Напряжение: 220-240 В, ~50/60 Гц
- Мощность всасывания: 350 Вт
- Фильтр HEPA
- Телескопическая трубка всасывания
- Объем пылесборника: 3,5 л
- Длина шнура: 5 м
- Радиус действия: 7,5 м

## КОМПЛЕКТАЦИЯ

Пылесос с системой очистки  
мультициклон  
Телескопическая трубка всасывания  
Гибкий шланг  
Фильтр HEPA  
Комбинированная насадка-щетка  
Руководство пользователя  
Гарантийный талон

## СХЕМА УСТРОЙСТВА



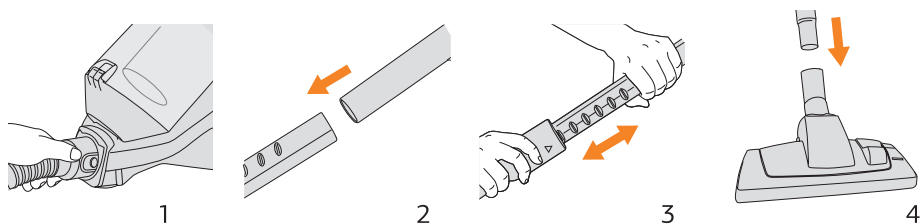
1. Пылесборник
2. Место присоединения гибкого шланга
3. Кнопка открытия пылесборника
4. Ручка
5. Кнопка сматывания шнура
6. Кнопка ВКЛ/ВЫКЛ
7. Переключатель мощности
8. Сетевой шнур питания
9. Колесо

# РАБОТА

После транспортировки или хранения устройства при пониженной температуре необходимо выдержать его при комнатной температуре не менее двух часов.

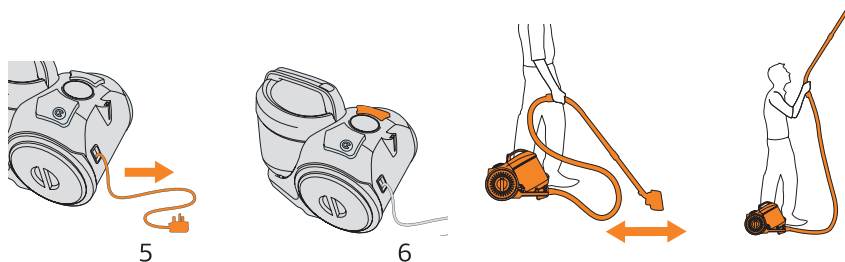
- Полностью распакуйте пылесос и проверьте его на наличие повреждений. При обнаружении повреждений не включайте и не используйте пылесос.
- Перед первым включением пылесоса убедитесь в том, что напряжение электрической сети соответствует рабочему напряжению пылесоса.
- Всегда отключайте пылесос и вынимайте вилку сетевого шнура из электрической розетки вовремя замены щёток-насадок, а также во время очистки пылесборника.

**Перед использованием соберите пылесос:**



**Для использования пылесоса необходимо правильно его собрать.**

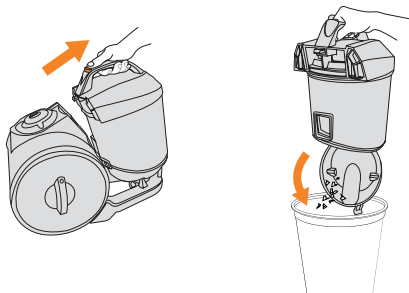
- Зафиксируйте гибкий шланг на корпусе пылесоса до щелчка (1).
- Вставьте конец гибкого шланга в телескопическую трубку (2).
- Отрегулируйте на телескопической трубке удобную длину (3).
- Соедините комбинированную насадку-щетку с телескопической трубкой (4).



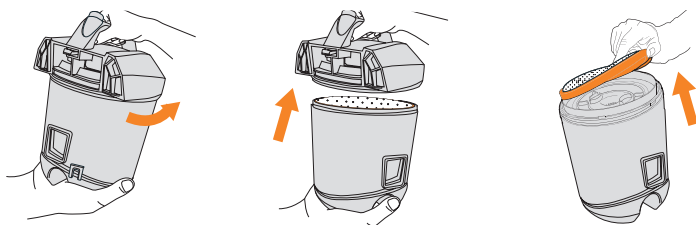
- Полностью размотайте шнур питания. Желтая метка на шнуре указывает рекомендуемую длину шнура. Не вытягивайте шнур за пределы желтой отметки (5).
- Подключите сетевой шнур питания в сеть и включите устройство, нажав кнопку питания (6).
- Используйте пылесос, перемещая щетку вперед и назад для эффективной уборки.
- Снимите щетку и используйте шланг в труднодоступных местах.

# ОЧИСТКА И УХОД

- Прежде чем приступить к очистке прибора, убедитесь, что он отключен от электросети. Протирайте корпус прибора влажной мягкой тканью.
- Регулярно производите разборку и чистку пылесборника.



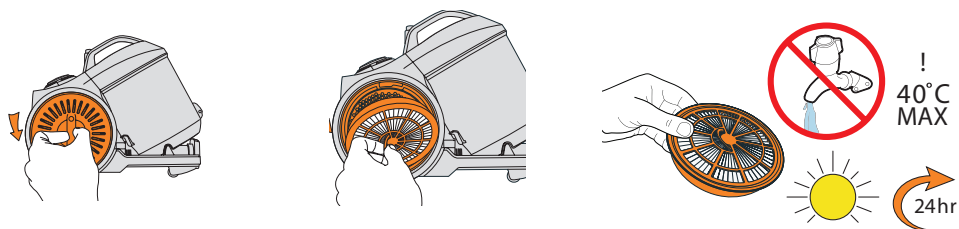
- Извлеките пылесборник, нажав на специальную кнопку отсоединения контейнера для грязи.
- Направьте пылесборник на мусорное ведро. Нажмите на кнопку открытия пылесборника в нижней части контейнера.



- Удерживая пылесборник, поверните его против часовой стрелки.
- Снимите крышку, затем извлеките предмоторный фильтр.

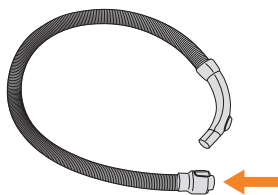


- Постучите фильтром о край мусорного ведра, чтобы очистить его от пыли.
- Промойте все компоненты под струей воды температурой не более 40 °С. Перед повторной сборкой полностью высушите фильтр в течение 24 часов.



- Постмоторный фильтр расположен в правом боковом колесе. Удерживайте центр колеса и поверните крышку колеса против часовой стрелки.
- При снятой крышке колеса фильтр легко снимается.
- Проверьте фильтр после двигателя на обесцвечивание.

**ВНИМАНИЕ! Постмоторный фильтр рассчитан на длительный срок службы без технического обслуживания. Фильтр следует периодически проверять, а при сильном изнашивании его следует заменить. Пожалуйста, не мойте, не скребите и не чистите фильтр, так как это может повредить деликатный фильтрующий материал.**



- Снимите шланг с пылесоса и телескопическую трубку всасывания.
- Для удаления засора вставьте ручку метлы или аналогичный тупой инструмент в шланг.

## ТРАНСПОРТИРОВКА И ХРАНЕНИЕ

- Транспортировка устройства проводится всеми видами транспорта в соответствии с правилами перевозки грузов.
- При транспортировке в заводской упаковке необходимо обеспечить защиту от повреждений, исключив возможность воздействия атмосферных осадков и агрессивной среды.
- При транспортировке без заводской упаковки рекомендуется использовать воздушно-пузырьковую пленку и тару из гофрированного картона.
- Рекомендуется качественно обернуть каждый элемент устройства в пленку и расположить в таре вертикально.
- Свободное расстояние между элементами изделия необходимо проложить воздушно-пузырьковой пленкой или сложенным картоном с целью исключения их свободного перемещения по таре в процессе транспортировки.
- Хранение изделий осуществляется в чистом закрытом сухом помещении при температуре окружающей среды в диапазоне от 5 до 40 °С и относительной влажности не выше 70%.



## **УТИЛИЗАЦИЯ**

- В целях защиты окружающей среды после окончания срока службы устройства и элементов питания не выбрасывайте их вместе с обычными бытовыми отходами. Передайте устройство и элементы питания в специализированные пункты для дальнейшей утилизации.
- Отходы, образующиеся при утилизации изделий, подлежат обязательному сбору с последующей утилизацией в установленном порядке.
- Для получения дополнительной информации об утилизации данного продукта обратитесь в местный муниципалитет, службу утилизации бытовых отходов или в магазин, где Вы приобрели данный продукт.
- Данное изделие соответствует всем требуемым европейским и российским стандартам безопасности и гигиены.

## **ПРАВИЛА И УСЛОВИЯ МОНТАЖА**

- Данное устройство не требует какого-либо монтажа или постоянной фиксации.

## **РЕАЛИЗАЦИЯ УСТРОЙСТВА**

- Изделие предназначено для реализации через розничные торговые сети и не требует специальных условий.

## **УСЛОВИЯ ОГРАНИЧЕНИЯ ПОЛЬЗОВАНИЯ**

- Данное устройство предназначено только для работы в жилых некоммерческих зонах в соответствии с назначением и мерами безопасности, описанными в данном руководстве пользователя.



Наименование устройства

---

Модель

---

Серийный номер

---

Дата продажи

---

Фирма-продавец

---

Адрес фирмы-продавца

---

Телефон фирмы-продавца

---

С условиями гарантийного обслуживания ознакомлен и согласен. Подтверждаю получение исправного изделия. Претензий к внешнему виду не имею.

Печать

Подпись покупателя

---

## Отрывной талон 1

Модель

Серийный номер

Дата продажи

Продавец

Информация о покупателе

## Отрывной талон 2

Модель

Серийный номер

Дата продажи

Продавец

Информация о покупателе

## Отрывной талон 3

Модель

Серийный номер

Дата продажи

Продавец

Информация о покупателе

## ГАРАНТИЙНЫЕ ОБЯЗАТЕЛЬСТВА

Уважаемый покупатель!

При оформлении покупки требуется проверки комплектности, внешнего вида и основных режимов работы изделия, правильность и полноту заполнения настоящего гарантийного талона. Компания **STARWIND** выражает Вам признательность за Ваш выбор. При возникновении каких-либо проблем при эксплуатации изделия обращайтесь в ближайшие авторизованные сервисные центры (АСЦ). Адреса и телефоны АСЦ Вы можете узнать: в магазине; у наших дилеров; на сайте компании: [www.sunwind.com.ru/service/](http://www.sunwind.com.ru/service/) по телефону: **8 800 302 03 94**. Только эти сервисные центры имеют право и соответствующую квалификацию обслуживать технику **STARWIND**. Убедительно просим Вас во избежание недоразумений внимательно изучить Инструкцию по эксплуатации и проверить правильность заполнения гарантийного талона. Гарантийные обязательства обретают силу при возможности однозначного определения гарантийности изделия, для чего необходимо: наличие правильно и четко указанных в гарантийном талоне модели, серийного номера, даты выпуска, гарантийного срока; а также совпадение серийного номера и модели на изделии с указанными в гарантийном талоне. Запрещается вносить какие-либо изменения в идентификационные данные в гарантийном талоне и на изделии, а также стирать их или переписывать. Нарушение этих условий может привести к необходимости проведения экспертизы для установления гарантийности изделия. Данным гарантийным талоном компания **STARWIND** подтверждает принятие на себя обязательств по удовлетворению требований потребителя, установленных действующим законодательством о защите прав потребителей, в случае обнаружения недостатков изделия. Однако, компания **STARWIND** оставляет за собой право отказать в гарантийном сервисном обслуживании изделия в случае несоблюдения изложенных ниже условий. Все условия гарантийных обязательств действуют в рамках законодательства о защите прав потребителей и регулируются законодательством страны, на территории которой они предоставлены.

### ГАРАНТИЙНЫЙ СРОК

Гарантийные обязательства действуют в течение 12(двенадцати) месяцев с даты продажи изделия, при соблюдении настоящих условий.

Для получения гарантийного обслуживания необходимо вместе с устройством предъявить следующие документы:

1. Кассовый чек либо иной документ, подтверждающий факт и дату покупки изделия.
2. Полностью и правильно заполненный оригинал гарантийного талона.

Обратите внимание, что гарантийный талон не может служить подтверждением даты продажи. При отсутствии чека или иного документа, подтверждающего факт и дату покупки изделия, гарантийный срок исчисляется с даты изготовления.

### УСЛОВИЯ ГАРАНТИИ

1. Гарантия предоставляется только на модели, официально поставляемые компанией **STARWIND** и прошедшие сертификацию.
2. Гарантия предоставляется покупателю, приобретающим и использующим свой товар для личных или бытовых нужд.
3. Покупатель обязуется при возникновении неисправности в изделии обратиться в АСЦ для проведения гарантийного ремонта.
4. Гарантийные обязательства не распространяются на расходные материалы, а также на перечисленные ниже принадлежности изделия, если их замена предусмотрена конструкцией и не связана с разборкой изделия.

### Для всех видов изделия:

- a) на аккумуляторные батареи, элементы питания (батарейки), зарядные устройства, лампы, расходные материалы, кабели, документацию, упаковку, программное обеспечение, крепления, профилактическое обслуживание, установку, настройку, оборудование, которое прямо или косвенно связано с работой изделия;
- b) на соединительные кабели, антенны и переходники для них, наушники, микрофоны, носители информации различных типов (аудио и видеокассеты, диски с программным обеспечением и драйверами, карты памяти);
- в) на чехлы, ремни, шнуры для переноски, монтажные приспособления, инструмент, документацию, прилагаемую к изделию. Дополнительно:

- a) для холодильников - на поглоители запахов, очистители воздуха (биодезодораторы), фильтры, полки;
- b) для микроволновых печей - на тарелки, вилочки, решетки;
- в) для пылесосов - на шланги, трубки, щетки, пылесборники, фильтры;
- г) для стиральных машин - на фильтры, шланги для подвода/слива воды.

1) На пультах дистанционного управления, как комплектующие к основному изделию, действует ограниченная гарантия 3 (три) месяца с даты продажи основного изделия. Замена или ремонт по истечении указанного срока производится на платной основе.

6. Изделие снимается с гарантийного обслуживания, если недостатки вызваны:

- механическим повреждением, возникшим после передачи товара потребителю;
  - несоблюдением условий эксплуатации, случайными повреждениями или ошибочными действиями пользователей;
  - преднамеренным или случайным использованием режимов, не описанных в инструкции;
  - неправильным использованием описанных в инструкции режимов настройки;
  - нарушением правил хранения и (или) транспортировки;
  - попаданием внутрь изделия посторонних предметов, веществ, жидкостей, насекомых, животных и продуктов их жизнедеятельности и т.п.;
  - ремонтом изделия не уполномоченными на это лицами;
  - повреждениями, вызванными бытовыми грызунами;
  - использованием изделий в целях, для которых оно не предназначено;
  - действиями непреодолимой силы (стихий, пожаром, аварией, природной катастрофой, бытовыми факторами, случайными внешними факторами - гроза, бросок напряжения и тд.), а также внезапными несчастными случаями;
  - неправильным подключением, несоответствием Государственным стандартам параметров питающих, телекоммуникационных, кабельных сетей и других подобных внешних факторов и (или) плохим уходом за изделием;
  - использованием изделия в производственных, коммерческих, а также в иных других целях, не соответствующих его прямому назначению;
  - использованием нестандартных и (или) некачественных расходных материалов, принадлежностей, запасных частей, элементов питания, носителей информации различных типов (включая, но не ограничиваясь аудио- и видеокассетами, дисками с программным обеспечением и драйверами, картами памяти);
  - иными случаями, предусмотренными действующим законодательством.
- закончился гарантийный срок с даты изготовления.
- невозможно дополнительно определить серийный номер изделия.

7. Изделие может быть снято с гарантийного обслуживания, если будет установлено, что нарушены пломбы, имеются следы разборки и других, не предусмотренных инструкцией по эксплуатации вмешательства.

8. Не подлежат гарантийному ремонту изделия с дефектами, возникшими вследствие выхода из строя деталей, обладающих ограниченным сроком службы или ограниченными гарантийными сроками.

9. Установка техники, при необходимости, может быть осуществлена специалистами большинства авторизованных сервисных центров и магазинов-продавцов как дополнительная платная услуга. При этом лицо, установившее технику, несет ответственность за правильность установки. Просим Вас обратиться в магазин на значимой правильной установки техники как для надежной работы изделия, так и для дальнейшего полного гарантийного обслуживания. Требуется от установившего Вашу технику специалиста квитанцию со всеми необходимыми сведениями об установке Вашего изделия.

10. Компания **STARWIND** снимает с себя ответственность за возможный вред, прямо или косвенно нанесенный изделиями **STARWIND** людям, домашним животным, имуществу в случае, если это произошло в результате несоблюдения правил эксплуатации и установки изделия.

Уважаемые покупатели! Перед обращением в сервисный центр внимательно изучите раздел «Возможные неисправности» в Руководстве по эксплуатации.

## Отрывной талон 3

Дата поступления

Дата выполнения

Характер ремонта

Сервисный центр

Прибор принят, претензий не имею

Подпись

## Отрывной талон 2

Дата поступления

Дата выполнения

Характер ремонта

Сервисный центр

Прибор принят, претензий не имею

Подпись

## Отрывной талон 1

Дата поступления

Дата выполнения

Характер ремонта

Сервисный центр

Прибор принят, претензий не имею

Подпись







**ИЗГОТОВИТЕЛЬ:**

**Ниппон Клик Системс Лимитед**

Адрес: Куиджано Чэмберс, а/я 3159, Роуд Таун, Тортола, Британские  
Виргинские Острова  
Сделано в Китае

**Nippon Klick Systems Limited**

Address: Quijano Chambers, P.O.Box 3159, Road Town, Tortola, British  
Virgin Islands  
Made in China

**Импортер и организация, уполномоченная на принятие  
претензий от потребителей:**

**ООО «Мерлион»**

Московская обл., г. Красногорск, б-р Строителей, д.4

Для получения более подробной информации об устройстве посетите  
сайт: [www.starwind.com.ru](http://www.starwind.com.ru)

Изготовитель оставляет за собой право изменения комплектации,  
технических характеристик и внешнего вида товара.

Сведения о серийном номере и технические характеристики  
представлены на наклейке, находящейся на дне устройства.

Дата производства указана на упаковке и на шильде устройства.

Срок службы устройства составляет 3 года при условии использования  
устройства в строгом соответствии с настоящей инструкцией по  
эксплуатации.

Срок гарантии: 1 год

