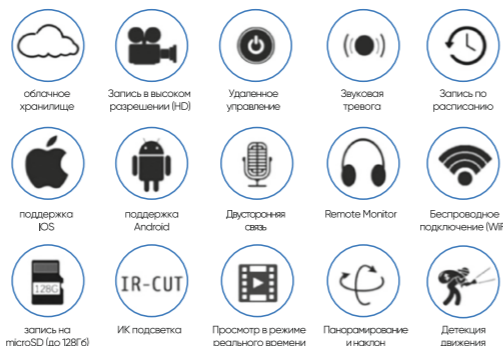


**WIFI КАМЕРА
ВИДЕОНАБЛЮДЕНИЯ**

ПОЛНОЕ РУКОВОДСТВО
ПОЛЬЗОВАТЕЛЯ

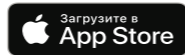
M_460_051_W

1. Описание ключевых функций



2. Загрузка и установка ПО

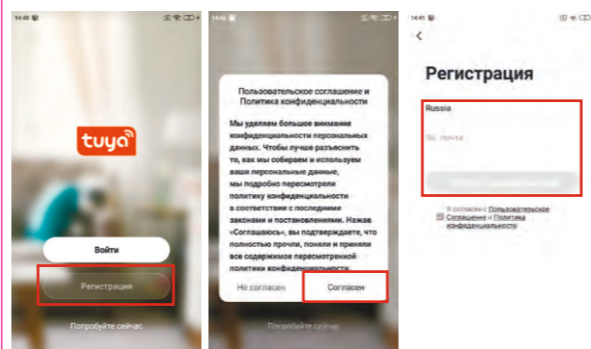
Для загрузки на Android: скачайте приложение TuYa Smart из Google Play. Для загрузки на iOS: скачайте приложение TuYa Smart из App Store.



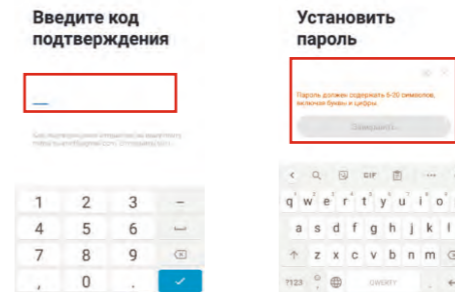
1

3. Регистрация аккаунта в приложении

- Если у Вас еще нет аккаунта в данном приложении, выберите пункт «Регистрация» и начните процедуру регистрации, используя номер Вашего телефона или электронную почту.
- Ознакомьтесь с пользовательским соглашением и политикой конфиденциальности и нажмите «Согласен».
- Выберите страну и введите адрес электронной почты, который хотите использовать для входа в аккаунт.
- На указанную почту Вам будет отправлен секретный код , который нужно будет ввести в следующем окне.
- После подтверждения почты придумайте пароль от аккаунта и нажмите «Завершить» для завершения процедуры регистрации.



2



4. Добавление устройства

А. Добавление с помощью QR-кода (Рекомендуем)

Обратите внимание, что устройство поддерживает только WiFi сети на частоте 2.4ГГц. Устройства не будут работать в паре с роутером, который настроен на работу на частоте 5ГГц. Перед началом настройки обязательно проверьте настройки роутера. Пароль от WiFi сети не должен содержать следующие символы: ~!@#%&*^(). В процессе добавления и настройки устройства, рекомендуется, чтобы устройство, смартфон и роутер были неподалеку друг от друга, т.к. это обеспечит более быстрое подключение.

- В приложении реализована возможность добавления устройства с помощью QR-кода. Также устройство можно добавить иными способами (Рисунок 1).
- Подключите устройство к сети постоянного питания, камера должна сообщить, что ожидает настройки "Wait for WiFi config" (если Вы ничего не услышали, Вам необходимо сбросить устройство к заводским настройкам с помощью кнопки «Reset» на задней стороне корпуса камеры).
- Подключите Ваш смартфон к WiFi сети, на которой в дальнейшем будет работать камера, отключите мобильную передачу данных и включите геолокацию. Нажмите «Добавить устройство (+)» (Рисунок 2) на домашнем экране приложения, выберите «Безопасность и сенсоры» (Рисунок 3), далее «Умная камера». Вверху будет отображаться, что добавление по QR-коду, убедитесь, что индикатор устройства моргает и нажмите «Вперед» (Рисунок 4).
- Укажите имя и пароль WiFi сети, к которой подключен Ваш смартфон и нажмите «Далее» (Рисунок 5).

3

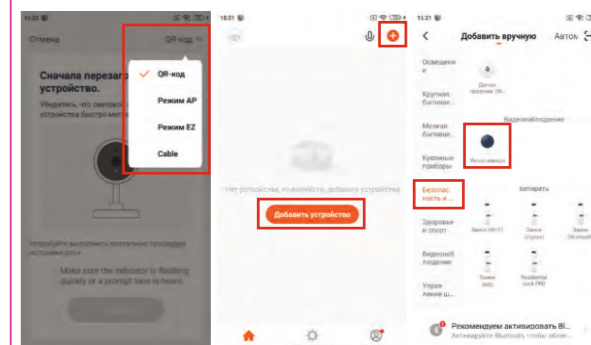


Рисунок 1 Рисунок 2 Рисунок 3

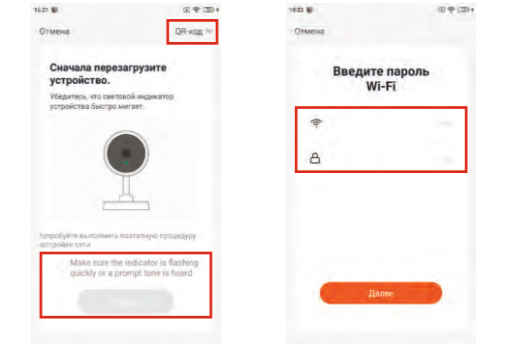
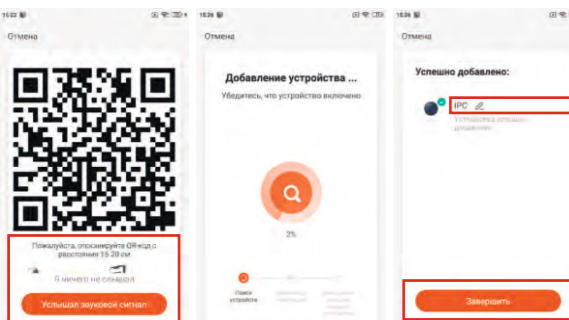


Рисунок 4 Рисунок 5

4

- На экране смартфона появится QR-код, который нужно направить в объектив подключаемой камеры. Удерживайте Ваш смартфон на расстоянии 15-20 см от объектива устройства (Рисунок 6).
- В процессе подключения Вы услышите несколько фраз: «Connect router», «Connect Internet», «Add device success» (Рисунок 7).
- После успешного добавления устройства (Рисунок 8), дайте ему название и нажмите «Завершить».



Б. Добавление в «Режиме EZ»

- Подключите устройство к сети постоянного питания, камера должна сообщить, что ожидает настройки "Wait for WiFi config" (если Вы ничего не услышали, Вам необходимо сбросить устройство к заводским настройкам с помощью кнопки «Reset» на задней стороне корпуса камеры).
- Подключите Ваш смартфон к WiFi сети, на которой в дальнейшем будет работать камера, отключите мобильную передачу данных и включите геолокацию. Нажмите «Добавить устройство (+)» (Рисунок 1) на домашнем экране приложения, выберите «Безопасность и сенсоры» (Рисунок 2), далее «Умная камера». Вверху будет отображаться, что добавление по QR-коду. Нажмите на «QR» и выберите «Режим EZ», убедитесь, что индикатор устройства моргает, и нажмите «Вперед» (Рисунок 3).
- Укажите имя и пароль WiFi сети, к которой подключен Ваш смартфон и нажмите «Далее» (Рисунок 4).
- В процессе подключения Вы услышите несколько фраз: «Connect router», «Connect Internet», «Add device success» (Рисунок 5).
- После успешного добавления устройства (Рисунок 6), дайте ему название и нажмите «Завершить».

5

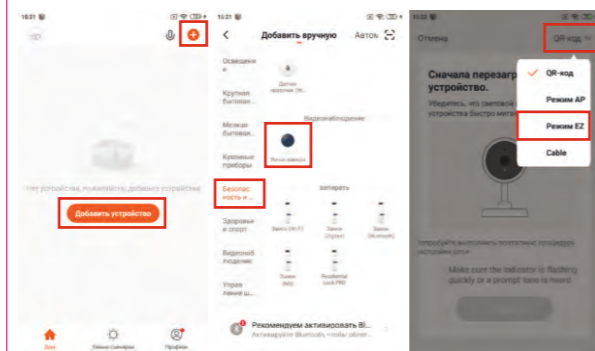


Рисунок 1 Рисунок 2 Рисунок 3

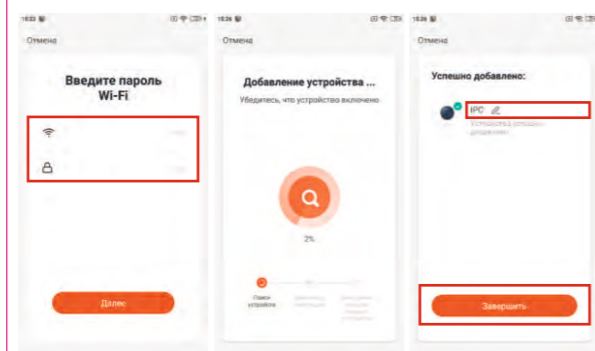


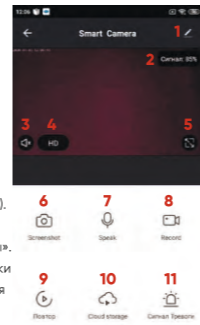
Рисунок 4 Рисунок 5 Рисунок 6

6

5. Описание функционала устройства

Предпросмотр видеопотока в режиме реального времени

- Настройки и управление
- Качество WiFi сигнала
- Звук видеопотока вкл/выкл
- Качество видеопотока SD /HD
- Полноэкранный режим
- Сделать снимок экрана
- Двусторонняя связь
- Запись в реальном времени
- Просмотр архива записей
- Облачное хранилище (при условии подключения).
- Детекция движения (отчет об изменениях в кадре за время нахождения устройства в режиме «Охрана»). Задав чувствительность детекции и время постановки в режим охраны периметра, Вы можете не опасаться незваных гостей.



6. Настройка устройства

Нажмите «☰» в правом верхнем углу в окне «Предпросмотр» для перехода к меню настроек и установок камеры.

- «Имя устройства» – здесь может быть изменено имя устройства, его расположение и значок.
- «Информация об устройстве» – здесь можно узнать IP адрес и ID устройства.
- «Мгновенные сценарии и автоматизация» – здесь Вы можете настроить взаимодействие камеры с другими устройствами, роботизации на платформе TuYa Smart.
- «Основной набор функций» – тут можно включить/отключить базовые функции, предусмотренные для работы с устройством.
- «Функция инфракрасного ночного видения» – здесь Вы можете включить/отключить ИК подсветку или активировать автоматический режим (день/ночь).
- «Настройка оповещения при обнаружении» – здесь Вы указываете камере, что делать в случае детекции движения.
- «Приобрести опцию» – тут можно найти все доступные платные опции, которые поддерживает Ваше устройство (запись в облако/детекция лиц и т.д.).
- «Оффлайн уведомление» – при активации Вы будете получать оповещение, если Ваше устройство было оффлайн более 30 минут.
- «Общий доступ к устройству» – тут Вы можете поделиться доступом к Вашему устройству (только просмотр/полный доступ).
- «FAQ» – для ознакомления с наиболее частыми вопросами.
- «Информация о ПО» – для проверки доступных обновлений.

ВНИМАНИЕ: НЕ РЕКОМЕНДУЕТСЯ САМОСТОЯТЕЛЬНОЕ ОБНОВЛЕНИЕ устройства без предварительной консультации с производителем. в случае неудачи, производитель **НЕ НЕСЕТ** ответственности за дальнейшую работоспособность устройства.

Примечание: меню настроек устройства может содержать как больше, так и меньше различных полей. Количество доступных настроек зависит от типа и модели Вашего устройства.

7

7. Часто задаваемые вопросы

- В:** Почему у меня не добавляется камера в приложении?
О: Убедитесь, что Ваш WiFi переведен на частоту 2,4 ГГц. Проверьте правильность ввода имени и пароля Вашей WiFi сети.
- В:** Я проверил, все введено правильно, но камера почему-то не подключается.
О: Если Вы уверены в правильности ввода информации, выполните сброс к заводским настройкам и перезагрузите камеру.
- В:** Ошибка подключения к камере, нет видеосигнала, почему?
О: Проверьте Вашу WiFi сеть на доступ к сети интернет. Убедитесь в том, что качество сигнала в окне «Предпросмотр» близко к 90-100%, если нет - измените расположение камеры так, чтобы улучшить его.
- В:** Почему после сброса настроек камера все равно отображается в списке устройств?
О: Во время сброса настроек камеры происходит только сброс самого устройства, который никак не связан с приложением, поэтому после успешного сброса Вам необходимо самостоятельно удалить устройство из списка в приложении.
- В:** Как перенастроить камеру на другой роутер?
О: Сначала выполните сброс устройства к заводским настройкам, затем удалите его из списка устройств в приложении и выполните повторное подключение и настройку.

- В:** Почему устройство не может распознать и обнаружить SD карту?
О: Настоятельно рекомендуем устанавливать карту памяти в то время, когда устройство отключено от сети питания. Проверьте работоспособность самой карты памяти и отформатируйте ее в формат файловой системы FAT32. Также доступ проблемы с обнаружением карты памяти могут быть связаны с нестабильной работой устройства или Вашего смартфона во время подключения.
- В:** Устройство подключено к сети, в режиме online. Сработала тревога, но на телефон не поступило уведомление, почему?
О: Убедитесь, что дали все разрешения приложению TuYa Smart на отправку уведомлений. Убедитесь, что Ваш телефон не переведен в энергосберегающий режим. Проверьте в приложении, что включили уведомления в случае срабатывания тревоги. При правильной настройке, в случае тревоги приложение посылает PUSH оповещение на Ваш смартфон, которое отображается в статусной строке (обычно верхняя крошка экрана). Помимо того, PUSH оповещение сопровождается звуковым сигналом и вибрацией (зависит от установленных пользователем настроек).

Примечание: Вы не получите уведомление о тревоге, если в этот момент просматриваете изображение с камеры в режиме реального времени, т.к. логика устройства подразумевает, что, если пользователь сейчас просматривает запись, то нет смысла посылать тревожное уведомление, т.к. он и так все видит. Алгоритм PUSH оповещений подразумевает, что уведомления не будут отправляться слишком часто, но устройство будет записывать все тревожные видео и сообщения.

8

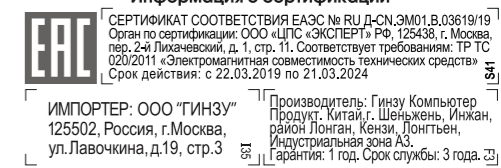
Транспортировка и хранение

В упакованном виде устройство может транспортироваться в закрытых транспортных средствах любого вида и храниться в закрытых помещениях в соответствии с ГОСТ 15150-69 с защитой от непосредственного воздействия атмосферных осадков, солнечного излучения и механических повреждений.

Безопасная утилизация

Утилизация устройства, потерявшего потребительские свойства, осуществляется в соответствии с действующим законодательством. За более подробной информацией об утилизации обращайтесь к местным властям.

Информация о сертификации



Copyright © GINZZU LLC. All rights reserved. All brand names are registered trademarks of their respective owners. Specifications are subject to change without prior notice.

9