

ВСЕ ПРОДУМАНО!

EN KK UZ TG KA KY AZ HU

See page 4 | См. страницу 4

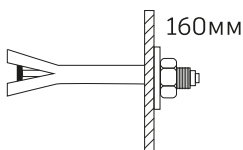
I

При установке «накладной» раковины, помните, что навесы тумбы выдерживают максимум 25 кг дополнительного веса, помимо веса самой тумбы, столешницы и накладной раковины.



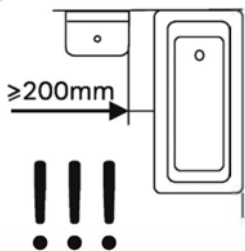
II

Крепления необходимо подобрать в зависимости от типа стены (монолит, кирпич и т.д.).



III. Минимальная рекомендованная длина крепления 160мм.

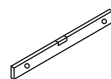
IV



Мебель, расположенную на расстоянии ближе 20 см от источника воды (ванна, душ, биде и др.), нужно защитить перегородкой (ширма, штора и др.) во избежание попадания воды.

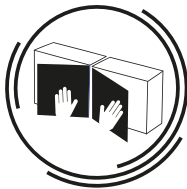
При попадании влаги на поверхность мебели необходимо протереть ее сухой мягкой тканью.

Необходимые инструменты

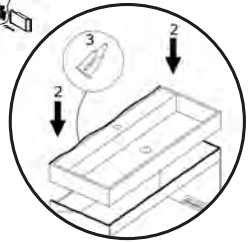
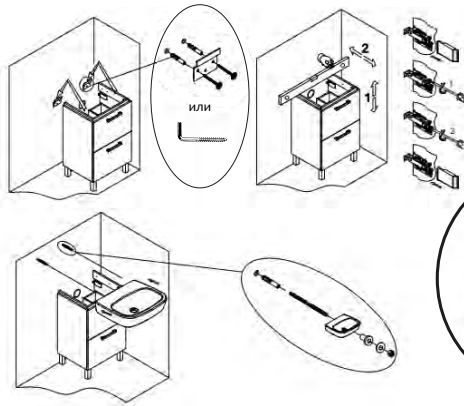


V

При разметке отверстий на стене для крепления тумбы и мебельной раковины необходимо предварительно отцентровать раковину на тумбе относительно вертикальной плоскости.



ПРАВЫЯ ИЛИ ЛЕВАЯ
УСТАНОВКА ДВЕРЕК

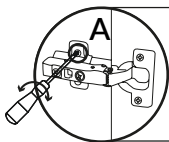


VI

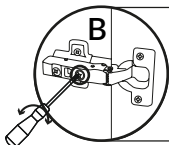
Двери на мебель можно установить с любой стороны — процесс установки идентичен.

VII

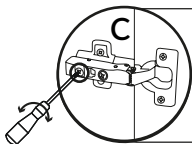
Регулировка петель



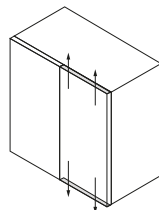
VIII. Сдвигание петли
выше/ниже



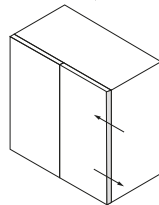
IX. Регулировка
фасада вправо/влево



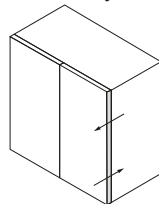
X. Регулировка
фасада вперед/назад



-2
↕
+2



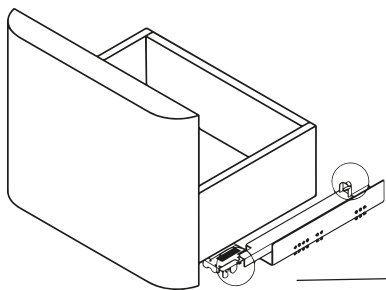
+3 ↔ -5



+3,4 ↔ -0,6

XI

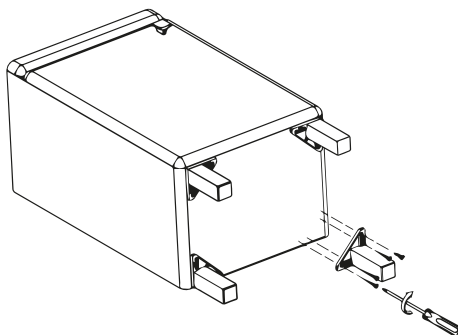
Регулировка ящиков



XII. Регулировка по вертикали

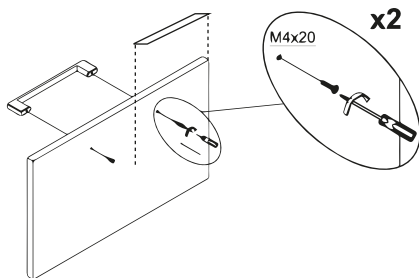
XIII

Установка ножек



XIV

Установка ручек



XV

Крепление PUSH TO OPEN

