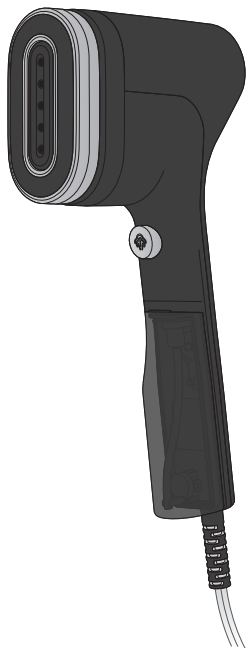


Tefal®



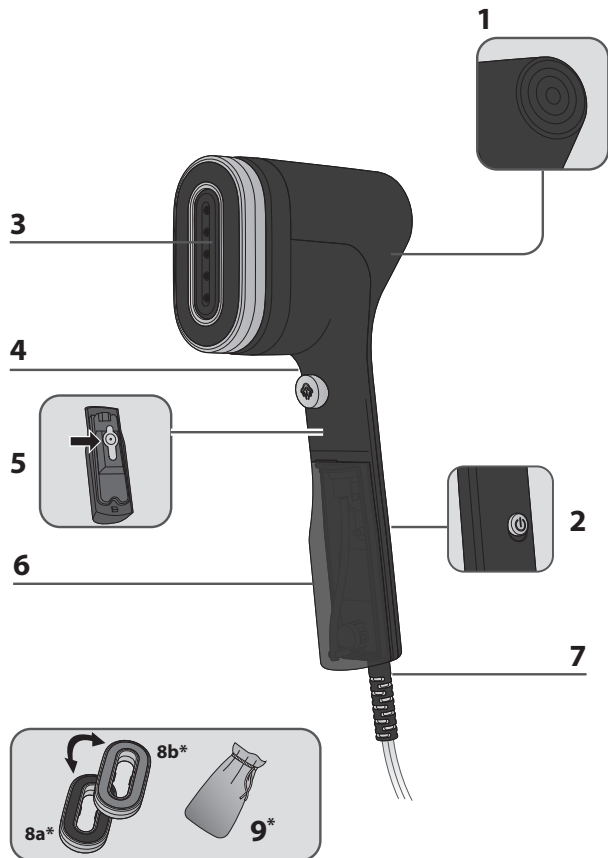
DT20XX

www.tefal.com

EN
NL
DE
ES
IT
PT
FR
TR
SV
DA
NO
FI
RU
UK
PL
CS
BG
HU
RO
SR
SK
BS
ET
LV
LT
SL
HR
TH
MS
EL
FA
AR

TM!by
ONLINE STORE

<https://tm.by>
Интернет-магазин

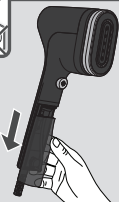


PRODUCT DESCRIPTION / PRODUCTBESCHRIJVING / PRODUKTBESCHREIBUNG

- | | |
|---|--|
| <p>1. EN Heating light indicator
NL Verwarming indicatielampje
DE Heizleuchte</p> <p>2. EN On/Off button
NL Aan-/uit-knop
DE EIN-/AUS-Taste</p> <p>3. EN Steam head
NL Stoomkop
DE Dampfkopf</p> <p>4. EN Steam button
NL Stoomknop
DE Dampftaste</p> <p>5. EN Water tank inlet cap
NL Dop van het waterreservoir
DE Wassertankverschluss</p> <p>6. EN Removable water tank (approx. 70ml)
NL Verwijderbaar waterreservoir (ca. 70ml)
DE Abnehmbarer Wassertank (ca. 70 ml)</p> | <p>7. EN Cord exit
NL Snoeruitlaat
DE Netzkabelaustritt</p> <p>8a.* EN Velvet side of reversible pad to dewrinkle
NL Fluwelen kant van omkeerbare pad voor het verwijderen van kreukels
DE Seidenweiche Seite des umkehrbaren Pads zur Faltenentfernung</p> <p>8b.* EN Lint side of reversible pad to remove lint and hairs
NL De pluisvrije kant van de omkeerbare pad verwijdert pluisjes en haren
DE Rückseite des Pads zum Entfernen von Fusseln und Haaren</p> <p>9.* EN Travel pouch
NL Reistasje
DE Transporttasche</p> |
|---|--|

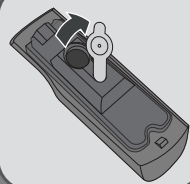
* EN Depending on model / NL Afhankelijk van het model / DE Je nach Modell / ES Según el modelo / IT A seconda del modello / PT Dependendo do modelo / FR Selon le modele / TR modele göre / SV Beroende på modell / DA Afhængig af model / NO Avhengig av modell / FI mallista riippuen / RU В зависимости от модели / UK У залежності від моделі / PL W zależności od modelu / CS V závislosti na modelu / BG В зависимост от модела / HU Modelltől függően / RO în funcție de model / SR Zavisno od modela / SK V závislosti od modelu / BS Ovisno o modelu / ET olenevalt mudelist / LV Atkarībā no modeļa / LT Priklausomai nuo modelio / SL Odvisno od modela / HR Ovisno o modelu / TH អាស្រ័យលើម៉ូដែល / MS Bergantung kepada model / EL ανάλογα με το μοντέλο. / FA بحسب الطراز

* EN Depending on model / NL Afhankelijk van het model / DE Je nach Modell /

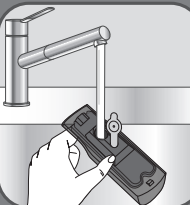


1 BEFORE USE / VOOR INGEBRIJKNAMING / VOR GEBRAUCH

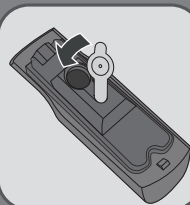
- EN** Remove the water tank by sliding it down.
- NL** Verwijder het waterreservoir door het naar beneden te schuiven.
- DE** Entnehmen Sie den Wasserbehälter, indem Sie ihn nach unten schieben.



- EN** Open the water inlet cap.
- NL** Open de dop van het waterreservoir.
- DE** Öffnen Sie den Wassertankverschluss.



- EN** Fill the water tank with water to the limit of max level (See section «what water to use»).
- NL** Vul het waterreservoir tot aan de limiet van het maximumniveau met water (zie alinea „welk water moet worden gebruikt“).
- DE** Füllen Sie den Wasserbehälter bis zum Maximum mit Wasser (siehe Abschnitt „Welches Wasser ist geeignet“).



- EN** Close the water inlet cap.
- NL** Sluit de dop van het waterreservoir.
- DE** Schließen Sie den Wassertankverschluss.

4



- EN** Return the water tank to its place by sliding it up until completely set. Make sure that water tank is fully set in place.

- NL** Plaats het waterreservoir terug op zijn plek door hem omhoog te schuiven totdat hij volledig vast zit. Zorg ervoor dat het waterreservoir volledig op zijn plek zit.

- DE** Schieben Sie den Wassertank nach oben an seinen Platz, bis er fest eingesetzt ist. Vergewissern Sie sich, dass der Wassertank sicher und fest sitzt.



- EN** As steam is very hot: never attempt to remove creases from a garment while it is being worn, always hang garments on a clothes hanger.

- NL** Aangezien de stoom zeer heet is, verwijder nooit kreuklen uit een kledingstuk wanneer het door iemand wordt gedragen. Hang het kledingstuk altijd aan een klerhanger.

- DE** Da der Dampf sehr heiß ist: Versuchen Sie niemals, Falten aus einem Kleidungsstück zu entfernen, das noch am Körper getragen wird. Hängen Sie die Kleidungsstücke immer auf einen Kleiderbügel.

5

2 ACCESSORIES / ACCESSOIRES / ZUBEHÖR



EN The reversible pad*, is composed of one side with soft velvet fabric to dewrinkle your garments with no damage and the other side with lint & hair remover to brush the surface of the textile.

Before removing or attaching the pad*, unplug your appliance and allow it to cool down, for one hour.

NL De omkeerbare pad* bestaat aan één kant uit zacht fluweel om kledingstukken kreukelvrij te maken zonder schade toe te brengen en aan de andere kant uit pluis- en haarverwijderaar om over het oppervlak van het textiel schoon te maken.

Voordat de pad verwijderd of bevestigd wordt* moet u de stekker van het apparaat uittrekken en het apparaat 1 uur lang laten afkoelen.

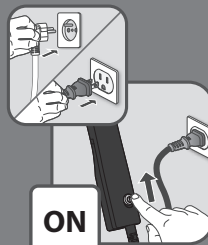
DE Das umkehrbare pad* besteht aus weichem Samtmaterial, um Ihre Kleidung ohne Beschädigung zu glätten, und hat auf der anderen Seite einen Fussel- und Haarentferner, um die Oberfläche von Textilien zu bürsten.

Vor dem Entfernen oder Anbringen des Pads* ziehen Sie den Netzstecker Ihres Gerätes aus der Steckdose und lassen Sie es für 1 Stunde abkühlen.

EN The travel pouch* is used to store your appliance or to travel with. Before using the travel pouch, unplug your appliance, empty the water tank and allow it to cool down for one hour.

NL Het reistasje* wordt gebruikt om het apparaat tijdens reizen in op te bergen. Voordat u het reistasje gebruikt, haal de stekker uit het stopcontact, maak het waterreservoir leeg en laat het apparaat één uur afkoelen.

DE Die Sporttasche* ist zum Verstauen oder Transport Ihres Gerätes bestimmt. Ziehen Sie den Netzstecker aus der Steckdose, entleeren Sie den Wassertank und lassen Sie das Gerät eine Stunde lang abkühlen, bevor Sie es in der Sporttasche verstauen.



ON



3 USE / GEBRUIK / BENUTZUNG

EN Plug-in the appliance.
Switch on the appliance by sliding the switch on button.

NL Steek de stekker in een stopcontact.
Schakel het apparaat in door de aan/ uitknop te verschuiven.

DE Stecken Sie den Netzstecker des Geräts in eine Steckdose.
Schalten Sie das Gerät ein, indem Sie den Ein-/Aus-Schalter betätigen.

EN Wait at least 15 seconds before pressing the steam button. The light indicator switches off when the product is ready.

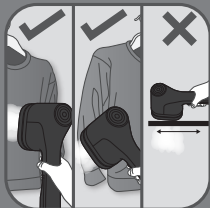
NL Wacht vervolgens minstens 15 seconden voordat u op de stoomknop drukt. Het indicatielampje gaat uit wanneer het apparaat gereed is.

DE Warten Sie mindestens 15 Sekunden, bevor Sie die Dampftaste drücken. Die Leuchtanzeige erlischt, wenn das Gerät bereit ist.

EN Press the steam button with the steam head facing away from you holding it in a vertical position.

NL Druk op de stoomknop met de stoomkop weg van u gericht en in een verticale positie.

DE Betätigen Sie die Dampftaste und halten Sie dabei den Dampfkopf vertikal und von sich weg.



EN

For optimal use, pass the steam jets over your garment from top to bottom in a vertical position, at 30 degrees or 90 degrees but never in a horizontal position.

Tips: Check the fabric's label for recommendations. We recommend that you test acrylic, nylon or other synthetic fabrics in an inconspicuous area to ensure these fabrics are not damaged by hot steam.

NL

Voor een optimaal gebruik laat de stoom verticaal over de kledingstuk gaan (30 graden of 90 graden), maar nooit horizontaal.

Tips: Controleer het waslabel voor aanbevelingen. Wij raden u aan om het apparaat eerst op een verborgen zone van het acryl, nylon of andere synthetische stof te testen om na te gaan of het textiel niet door de hete stoom wordt beschadigd.

DE

Führen Sie die Dampfdüsen für eine optimale Wirkung in vertikaler Position von oben nach unten über Ihre Kleidung, bei 30 Grad oder 90 Grad, aber nie in einer horizontalen Position.

Tips: Lesen Sie die Empfehlungen auf dem Etikett des Kleidungsstücks. Wir empfehlen, dass Sie Acrylfaser, Nylon oder andere synthetische Gewebe an einer unauffälligen Stelle testen, um sicherzustellen, dass diese Gewebe nicht von dem heißen Dampf beschädigt werden.



EN

For optimal results, always pass the steamer in contact with your garment.

NL

Houd de stomer altijd tegen de kleding aan bij gebruik, voor optimale resultaten.

DE

Um optimale Ergebnisse zu erzielen, sollte die Dampfbürste immer Kontakt zu Ihrem Kleidungsstück haben.



EN

Warning : Never steam a garment while it is being worn.

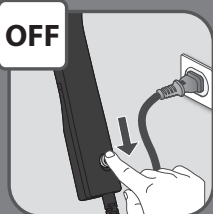
NL

Waarschuwing: Stoom nooit een kledingstuk wanneer het wordt gedragen.

DE

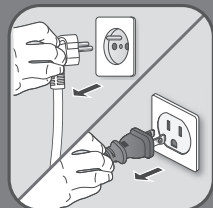
Warnung: Dämpfen Sie ein Kleidungsstück niemals, während es getragen wird.

OFF



4 AFTER USE / NA GEBRUIK / NACH GEBRAUCH

- EN** Switch off the appliance.
- NL** Schakel het apparaat uit.
- DE** Schalten Sie das Gerät aus.



- EN** Unplug the appliance.
- NL** Haal de stekker uit het stopcontact.
- DE** Ziehen Sie den Netzstecker.

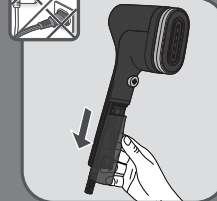
NO



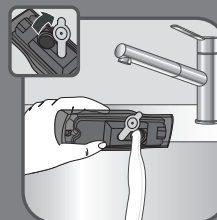
- EN** Warning: Never touch the steam head of the appliance while it is hot.
- NL** Waarschuwing: Raak de stoomkop van het apparaat nooit aan als deze heet is.
- DE** Achtung: Berühren Sie den Dampfkopf des Geräts nicht, solange dieser heiß ist.



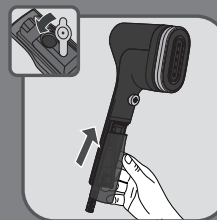
- EN** Wait for an hour for your appliance to cool down before storing.
- NL** Wacht een uur tot het apparaat is afgekoeld voordat u het opbergt.
- DE** Warten Sie eine Stunde, bis das Gerät abgekühlt ist, bevor Sie es verstauen.



- EN** Take out the water tank by sliding it down.
- NL** Haal het waterreservoir eruit door het naar beneden te schuiven.
- DE** Nehmen Sie den Wassertank heraus, indem Sie ihn nach unten schieben.

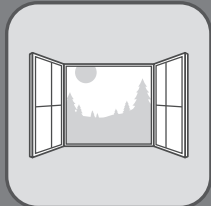


- EN** Empty the water tank completely and then close the water inlet cap.
- NL** Maak het waterreservoir compleet leeg en sluit de dop van het waterreservoir.
- DE** Entleeren Sie den Wassertank vollständig und schließen Sie dann den Wassertankverschluss.



- EN** Return the water tank to its place on the appliance, make sure it is completely in place.
- NL** Plaats het waterreservoir terug in het apparaat en zorg ervoor dat hij op zijn plek zit.
- DE** Setzen Sie den Wassertank wieder am Gerät ein und vergewissern Sie sich, dass er richtig an seinem Platz sitzt.

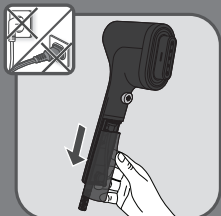
5 ANTI-CALC / ANTI-KALK / GERÄT ENTKALKEN



EN Anti-calc operation can be done if you notice your appliance performance has decreased. Do this operation in a vented room.

NL Anti-kalk functie kan worden uitgevoerd als u merkt dat de prestaties van uw apparaat afnemen. Voer deze handeling uit in een kamer met voldoende ventilatie.

DE Sie können das Gerät entkalken, wenn Sie bemerken, dass die Leistung Ihres Geräts nachlässt. Verwenden Sie das Gerät nur in einem gut belüfteten Raum.



EN Remove the pad* before operation. Remove the water tank by sliding it down.

NL Verwijder de pad* voordat u het apparaat gebruikt.

Verwijder het waterreservoir door het naar beneden te schuiven.

DE Entfernen Sie das Pad* vor dem Betrieb. Entnehmen Sie den Wassertank, indem Sie ihn nach unten schieben.

EN Fill the water tank with 50% water and 50% white vinegar.

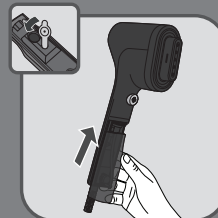
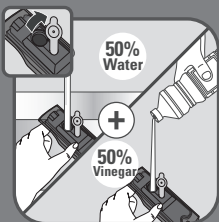
Do not use other descaling products.

NL Vul het waterreservoir met 50% water en 50% witte azijn.

Gebruik geen andere ontkalkingsmiddelen.

DE Befüllen Sie den Wassertank mit einem Gemisch aus 50 % Wasser und 50 % weißem Essig.

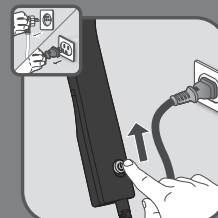
Verwenden Sie keine anderen Produkte zum Entkalken des Geräts.



EN Return the water tank to its place on the appliance. Make sure the water tank is fully set in place.

NL Plaats het waterreservoir terug in het apparaat en zorg ervoor dat hij op zijn plek zit.

DE Setzen Sie den Wassertank wieder am Gerät ein und vergewissern Sie sich, dass er richtig an seinem Platz sitzt.



EN Plug the appliance. Switch on the appliance.

NL Sluit het apparaat aan. Schakel het apparaat in.

DE Schließen Sie das Gerät an und schalten Sie es ein.



EN Wait at least 15 seconds before pressing the steam button. The light indicator switches off when it is ready.

NL Wacht vervolgens minstens 15 seconden voordat u op de stoomknop drukt. Het indicatielampje gaat uit wanneer het apparaat gereed is.

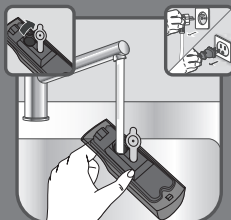
DE Warten Sie mindestens 15 Sekunden, bevor Sie die Dampftaste drücken. Die Leuchtanzeige erlischt, wenn das Gerät bereit ist.



EN Allow the appliance to run until the water tank has completely emptied.

NL Houd het apparaat ingeschakeld totdat het waterreservoir volledig leeg is.

DE Sie können das Gerät benutzen, bis der Wassertank vollständig leer ist.



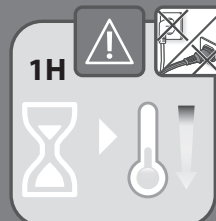
EN Fill the water tank with 100% water and repeat the operation until the water tank is completely empty in order to rinse the appliance.

NL Vul het waterreservoir met 100% water en herhaal de procedure totdat het waterreservoir compleet leeg is om het apparaat te reinigen.

DE Füllen Sie den Wassertank mit 100 % Wasser und wiederholen Sie den Vorgang, bis der Wassertank vollständig leer ist, um das Gerät zu spülen.

14

6 CLEANING / REINIGING / REINIGUNG



EN Wait an hour for the appliance to completely cool down.

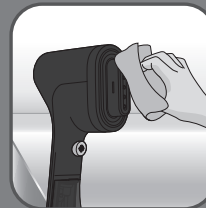
NL Wacht één uur zodat het apparaat volledig is afgekoeld.

DE Warten Sie eine Stunde, bis sich das Gerät vollständig abgekühlt hat.

EN Remove the pad* from the appliance. Clean the plastic parts of the appliance with a dry cloth. Do not use any detergent.

NL Verwijder de pad* uit het apparaat. Maak de kunststof onderdelen van het apparaat schoon met een droog doekje. Gebruik geen reinigingsmiddel.

DE Entfernen Sie das Pad* vom Gerät. Reinigen Sie die Kunststoffteile des Geräts mit einem trockenen Tuch. Verwenden Sie keine Reinigungsmittel.



EN Never wash or rinse appliance directly over a sink.

NL Reinig of spoel het apparaat nooit onder de kraan.

DE Reinigen oder spülen Sie das Gerät niemals über einem Waschbecken.



EN The reversible pad* can be hand washed with clear water and soap. Let it dry before reusing it.

NL De omkeerbare pad* kan met de hand worden gewassen met water en zeep. Laat het drogen voor het volgende gebruik.

DE Das umkehrbare pad* kann von Hand mit klarem Wasser und Seife gewaschen werden. Lassen Sie es trocknen, bevor Sie es wieder verwenden.



* EN Depending on model / NL Afhankelijk van het model / DE Je nach Modell

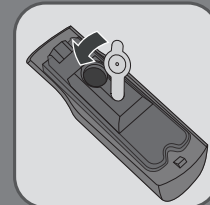
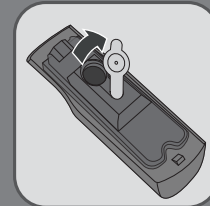
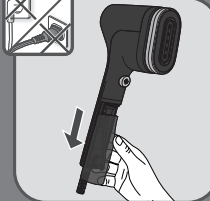
15

DESCRIPCIÓN DEL PRODUCTO / DESCRIZIONE DEL PRODOTTO / DESCRICÃO DO PRODUTO

- | | |
|---|--|
| 1. ES Luz indicadora de calentamiento | PT Depósito da água amovível (cerca de 70 ml) |
| IT Indicatore luminoso di riscaldamento | |
| PT Indicador luminoso de aquecimento | 7. ES Salida del cable |
| | IT Manicotto del cavo |
| | PT Saída do fio |
| 2. ES Botón de encendido/apagado | 8a.* ES Lado de terciopelo de almohadilla reversible para eliminar arrugas |
| IT Pulsante di accensione/spengimento | IT Lato in velluto della spazzola reversibile per rimuovere le pieghe |
| PT Botão de ligar/desligar | PT Lado de veludo da escova reversível para remoção de vincos |
| 3. ES Cabezal de vapor | 8b.* ES Lado quitapelusas de almohadilla reversible para eliminar pelusas y pelos |
| IT Testa di uscita del vapore | IT Lato per i pelucchi della spazzola reversibile per rimuovere lanugine e peli |
| PT Cabeça do vapor | PT Lado do removedor de pelo da escova reversível para remover pelos e cabelos |
| 4. ES Botón de vapor | 9.* ES Bolsa de viaje |
| IT Pulsante di erogazione del vapore | IT Custodia |
| PT Botão do vapor | PT Bolsa de viagem |
| 5. ES Tapa de la entrada del depósito de agua | |
| IT Tappo del serbatoio dell'acqua | |
| PT Tampa de entrada do depósito da água | |
| 6. ES Depósito de agua extraíble (aprox. 70 ml) | |
| IT Serbatoio dell'acqua removibile (70 ml circa) | |

* ES Según el modelo / IT A seconda del modello / PT Dependendo do modelo

16



1 ANTES DE USAR / OPERAZIONI PRELIMINARI / ANTES DA UTILIZAÇÃO

- | | |
|-----------|---|
| ES | Extraiga el depósito de agua deslizándolo hacia abajo. |
| IT | Rimuovere il serbatoio dell'acqua facendolo scorrere verso il basso. |
| PT | Retire o depósito da água fazendo-o deslizar para baixo. |
| ES | Abra la tapa de la entrada de agua. |
| IT | Aprire il tappo del serbatoio dell'acqua. |
| PT | Abra a tampa da entrada da água. |
| ES | Llena el depósito de agua hasta el nivel máximo (consulte el apartado «Qué agua utilizar»). |
| IT | Riempire il serbatoio dell'acqua fino al limite massimo (consultare la sezione «Che tipo di acqua utilizzare»). |
| PT | Encha o depósito de água com água até ao limite de nível máximo (consulte a secção «Que água usar»). |
| ES | Cierre la tapa de la entrada de agua. |
| IT | Chiedere il tappo del serbatoio dell'acqua. |
| PT | Feche a tampa da entrada da água. |

17



ES Vuelva a colocar el depósito de agua en su posición deslizándolo hacia arriba hasta que esté completamente insertado. Asegúrese de que el depósito de agua está insertado totalmente en su posición.

IT Reinstallare il serbatoio dell'acqua facendolo scorrere verso l'alto. Assicursi che il serbatoio dell'acqua sia posizionato correttamente.

PT Volte a colocar o depósito da água no respetivo lugar, fazendo-o deslizar para cima até ficar completamente encaixado. Certifique-se de que o depósito da água esta bem inserido.



ES Debido a que el vapor alcanza temperaturas muy elevadas, nunca intente quitar arrugas de una prenda mientras alguien la lleva puesta, cuelgue siempre las prendas en una percha para la ropa.

IT Poiché il vapore è molto caldo, non tentare di rimuovere le grinze di un indumento sul corpo di una persona; appendere gli indumenti a una gruccia

PT O vapor está muito quente: Nunca tente retirar dobras de uma peça de roupa enquanto estiver a ser usada., pendure sempre as peças de roupa num cabide.

2 ACCESORIOS / ACCESSORI / ACESSÓRIOS



ES La almohadilla reversible* está compuesta por un lateral de terciopelo suave para eliminar las arrugas de la ropa sin daños y por otro lateral con un eliminador de pelusas y pelos para cepillar la superficie del tejido.

Antes de quitar o poner la almohadilla* desenchufe el aparato y deje que se enfríe durante una hora.

IT La spazzola reversibile* è composta da un lato con morbido tessuto in velluto per rimuovere le pieghe dagli indumenti senza danneggiarli e da un altro lato con cui spazzolare la superficie dei tessuti per rimuovere peli e pelucchi.

Prima di rimuovere o fissare la spazzola* scollegare l'apparecchio e lasciarlo raffreddare per un'ora.

PT A escova reversível* é composta por um lado com tecido de veludo macio para remover vincos das peças de roupa sem as danificar e outro lado com um removedor de pelos e cabelos para escovar a superfície do tecido.

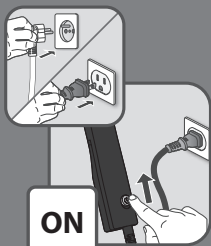
Antes de remover ou colocar a escova* desligue o seu aparelho e deixe-o arrefecer durante uma hora.



ES La bolsa de viaje* se utiliza para guardar el aparato o para llevarlo de viaje. Antes de utilizar la bolsa de viaje, desenchufe el aparato, vacíe el depósito de agua y deje que se enfríe durante una hora.

IT La custodia* può essere usata per riporre l'apparecchio o portarlo con sé. Prima di usare la custodia, scollegare l'apparecchio dalla presa di corrente, svuotare il serbatoio dell'acqua e lasciarlo raffreddare per un'ora.

PT A bolsa de viagem* é usada para guardar o aparelho ou para o levar em viagem. Antes de usar a bolsa de viagem, desligue o seu aparelho, esvazie o depósito da água e deixe-o arrefecer durante uma hora.



3 MODO DE USO / UTILIZZO / UTILIZAÇÃO

ES Enchufe el aparato.
Enciende el el aparato con el botón de encendido.

IT Collegare l'apparecchio alla presa di corrente.
Accendere l'apparecchio facendo scorrere il pulsante di accensione.

PT Ligue o aparelho à corrente.
Ligue o aparelho deslizando o botão de ligar.

ES Espere durante al menos 15 segundos antes de presionar el botón de vapor. El indicador luminoso se apaga cuando el producto está listo.

IT Attendere almeno 15 secondi prima di premere il pulsante di erogazione del vapore. La spia luminosa si spegne quando il prodotto è pronto.

PT Espere, pelo menos, 15 segundos antes de pressionar o botão do vapor. O indicador luminoso desliga-se quando o aparelho estiver pronto.

ES Presione el botón de vapor con el cabezal de vapor orientado hacia fuera sujetando el aparato en posición vertical.

IT Premere il pulsante di erogazione del vapore tenendo l'apparecchio in posizione verticale, con la testa di uscita del vapore rivolta lontano da sé.

PT Prima o botão do vapor com a cabeça do vapor virada na direção oposta a si e segure-a verticalmente.

ES Para un uso óptimo, pasa los chorros de vapor por la prenda de arriba a abajo en posición vertical, a 30 grados o 90 grados, pero nunca en posición horizontal.

Consejos: Consulte la etiqueta del tejido para conocer las recomendaciones. En tejidos acrílicos, de nailon u otros tejidos sintéticos; le recomendamos que pruebe en una zona poco visible para asegurarse de que estos tejidos no resulten dañados por el vapor caliente.

IT Per un uso ottimale, passare i getti di vapore sull'indumento dall'alto verso il basso in posizione verticale, a 30 gradi o 90 gradi, ma mai in posizione orizzontale.

Suggerimento: controllare l'etichetta dell'indumento per le istruzioni. In caso di tessuti acrilici, in nylon o altre fibre sintetiche, si raccomanda di testare l'apparecchio su un'area nascosta per assicurarsi che non vengano danneggiati dal vapore caldo.

PT Para uma utilização ideal, passe os jatos de vapor sobre a peça de roupa de cima para baixo numa posição vertical, a 30 ou a 90 graus, mas nunca na horizontal.

Dicas: Verifique a etiqueta do tecido para recomendações. Recomendamos que teste os tecidos de acrílico, nylon ou outros tecidos sintéticos numa área impercetível, para se certificar de que estes tecidos não são danificados pelo vapor quente.





ES Para obtener resultados óptimos, pasa siempre la vaporera en contacto con la prenda.

IT Per risultati ottimali, passare sempre il ferro da stiro verticale a contatto con il capo.

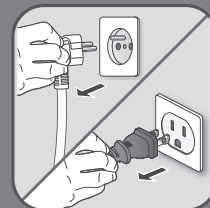
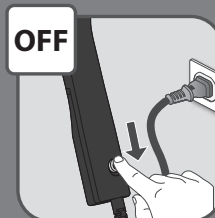
PT Para obter resultados perfeitos, passe sempre o vaporizador em contacto com a peça de roupa.



ES Advertencia: no aplique nunca vapor sobre una prenda mientras alguien la lleva puesta.

IT Avvertenza! Non stirare a vapore un capo mentre viene indossato.

PT Aviso: Nunca passe uma peça de roupa a vapor enquanto a está a utilizar.



4 DESPUÉS DE USAR / DOPO L'USO / APÓS A UTILIZAÇÃO

ES Apague el aparato.

IT Spegner e l'apparecchio.

PT Desligue o aparelho.

ES Desenchufe el aparato.

IT Scollegare l'apparecchio dalla presa di corrente.

PT Desligue o aparelho da corrente.

ES Advertencia: No toques nunca el cabezal de vapor del aparato cuando esté caliente.

IT Attenzione: non toccare mai la testa di uscita del vapore dell'apparecchio quando è calda.

PT Aviso: nunca toque na cabeça de vapor do aparelho enquanto estiver quente.

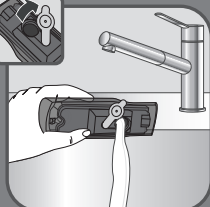
ES Espera una hora para que el aparato se enfríe antes de guardarlo.

IT Attendere un'ora che l'apparecchio si raffreddi prima di riporlo.

PT Aguarde uma hora para que o aparelho arrefeça antes de o guardar.



- ES** Quite el depósito de agua deslizándolo hacia abajo.
- IT** Rimuovere il serbatoio dell'acqua facendolo scorrere verso il basso.
- PT** Retire o depósito da água, fazendo-o deslizar para baixo.

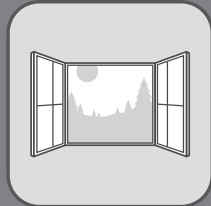


- ES** Vacíe totalmente el depósito de agua y, a continuación, cierre la tapa de la entrada de agua.
- IT** Svotare completamente il serbatoio dell'acqua, quindi chiudere il tappo.
- PT** Esvazie o depósito da água completamente e feche a tampa da entrada da água.

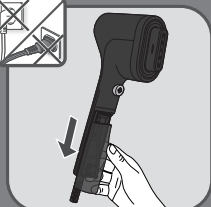


- ES** Vuelva a colocar el depósito de agua en su posición dentro del aparato, asegurándose de que está totalmente insertado en su posición.
- IT** Reinstallare il serbatoio nell'acqua nell'apparecchio, assicurandosi che sia posizionato correttamente.
- PT** Volte a colocar o depósito da água no aparelho e certifique-se de que fica bem colocado.

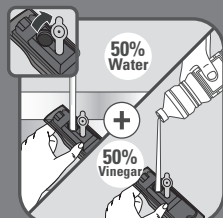
5 DESCALCIFICACIÓN / DECALCIFICAZIONE / ANTI-CALCÁRIO



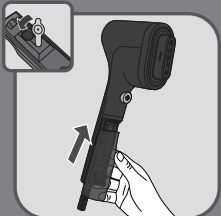
- ES** Puede realizar la operación de descalcificación si observa que ha bajado el rendimiento del aparato. Realice esta operación en una habitación ventilada.
- IT** È possibile effettuare la decalcificazione dell'apparecchio in caso di calo di prestazioni. Effettuare questa operazione in un ambiente ventilato.
- PT** A operação anti-calcário pode ser feita se reparar que o desempenho do seu aparelho diminui. Faça esta operação numa divisão ventilada.



- ES** Retira la almohadilla * antes de la operación. Extraiga el depósito de agua deslizándolo hacia abajo.
- IT** Rimuovere la spazzola* prima dell'intervento. Rimuovere il serbatoio dell'acqua facendolo scorrere verso il basso.
- PT** Retire a escova* antes da utilização. Retire o depósito da água fazendo-o deslizar para baixo.



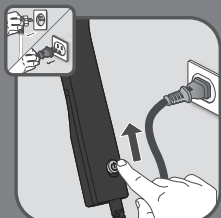
- ES** Llene el depósito de agua con el 50% de agua y el 50% de vinagre blanco. No utilice otros productos descalcificadores.
- IT** Riempire il serbatoio dell'acqua con 50% di acqua e 50% di aceto bianco. Non usare altri prodotti disincrostanti.
- PT** Encha o depósito da água com 50% de água e 50% de vinagre branco. Não use outros produtos descalcificadores.



ES Vuelva a colocar el depósito de agua en su posición dentro del aparato. Asegúrese de que el depósito de agua está insertado totalmente en su posición.

IT Reinstallare il serbatoio dell'acqua nell'apparecchio. Assicurarsi che il serbatoio dell'acqua sia posizionato correttamente.

PT Volte a colocar o depósito da água no aparelho. Certifique-se de que o depósito da água esta bem inserido.



ES Enchufa el aparato. Enciende el artefacto.

IT Collegare l'apparecchio alla presa di corrente e accenderlo.

PT Ligue o aparelho à corrente e ligue-o.



ES Espere durante al menos 15 segundos antes de presionar el botón de vapor. El indicador luminoso se apaga cuando está listo.

IT Attendere almeno 15 secondi prima di premere il pulsante di erogazione del vapore. La spia luminosa si spegne quando è pronto.

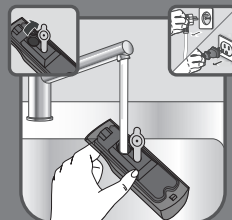
PT Espere, pelo menos, 15 segundos antes de pressionar o botão do vapor. O indicador luminoso desliga-se quando estiver pronto.



ES Haga funcionar el aparato hasta que el depósito de agua se haya vaciado por completo.

IT Lasciare l'apparecchio in funzione finché il serbatoio dell'acqua non si svuota completamente.

PT Deixe o aparelho funcionar até o depósito da água esvaziar completamente.



ES Llene el depósito de agua con el 100% de agua y repita la operación hasta que el depósito de agua se haya vaciado por completo con el fin de enjuagar el aparato.

IT Per risciacquare l'apparecchio, riempire il serbatoio con sola acqua e ripetere l'operazione finché il serbatoio non è completamente vuoto.

PT Encha o depósito da água com 100% de água e repita a operação até que o depósito da água fique completamente vazio, de modo a lavar o aparelho.

6 LIMPIEZA / PULIZIA / LIMPEZA

1H



NO



ES

Espera una hora a que el aparato se enfríe por completo.

IT

Attendere che l'apparecchio si raffreddi completamente per un'ora.

PT

Espera uma hora até que o aparelho arrefeça por completo.

ES

Retira la almohadilla del aparato. Limpie las piezas de plástico del aparato con un paño seco. No utilices ningún detergente.

IT

Rimuovere la spazzola* dall'apparecchio. Pulire le parti in plastica dell'apparecchio con un panno asciutto. Non utilizzare alcun detergente.

PT

Retire a escova* do aparelho. Limpe as peças de plástico com um aparelho seco. Não utilize detergentes.

ES

Nunca lave ni enjuague el aparato directamente bajo el grifo.

IT

Non lavare o risciacquare l'apparecchio direttamente su un lavandino.

PT

Nunca lave nem passe o aparelho diretamente num lavatório.

ES

Las almohadillas* reversibles se pueden lavar a mano con agua y jabón. Deja que se sequen antes de volver a utilizarlas

IT

La spazzola reversibile* può essere lavata a mano con acqua pulita e sapone. Lasciare asciugare prima di riutilizzarla

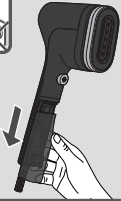
PT

A escova reversível* pode ser lavada à mão com água limpa e sabão. Deixe-a secar antes de a reutilizar

DESCRIPTION DU PRODUIT / ÜRÜN AÇIKLAMASI / PRODUKTBEKRIWNING

- 1. FR** Diode d'allumage
TR Isıtma ışık göstergesi
SV Indikatorlampan
uppvärmning
- 2. FR** Bouton Marche/Arrêt
TR Açma/kapatma düğmesi
SV På/av-knapp
- 3. FR** Tête vapeur
TR Buhar kafası
SV Ånghuvud
- 4. FR** Bouton d'émission de vapeur
TR Buhar düğmesi
SV Ångknapp
- 5. FR** Bouchon du réservoir d'eau
TR Su haznesi giriş başlığı
SV Vattenbehållare lock för
öppning
- 6. FR** Réservoir d'eau amovible
(environ 70ml)
TR Çıkarılabilir su haznesi
(yakl. 70ml)
SV Löstagbar vattenbehållare
(ungefär 70 ml)
- 7. FR** Sortie du câble
TR Kablo çıkışı
SV Sladdutgång
- 8a.* FR** Face velours du pad reversible
pour défroisser
TR Çift taraflı pedin, kırışıklıkları
gidermek için kullanılan kadife
tarafı
SV Sammetssidan på den
dubbelsidiga dynan för att ta bort
skrynklar.
- 8b.* FR** Face anti-poils et anti-bouloches
du pad reversible pour éliminer
les peluches et les poils
TR Çift taraflı pedin, tüy ve saçları
almak için kullanılan kadife tarafı
SV LDen luddiga sidan på den
dubbelsidiga dynan för att ta
bort ludd och hår.
- 9.* FR** Pochette de voyage
TR Seyahat kesesi
SV Transportpåse

* FR Selon le modèle / TR modele göre / SV Beroende på modell

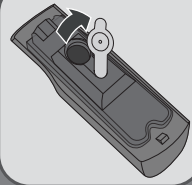


1 AVANT L'UTILISATION / KULLANMADAN ÖNCE / FÖRE ANVÄNDNING

FR Enlevez le réservoir d'eau en le faisant glisser vers le bas.

TR Su haznesini aşağı kaydırarak çıkarın.

SV Ta bort vattenbehållaren genom att skjuta den nedåt.



FR Ouvrez le bouchon du réservoir d'eau.

TR Su giriş kapağını açın.

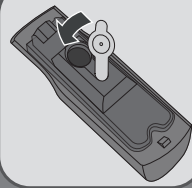
SV Öppna locket för vattenintaget.



FR Remplissez le réservoir d'eau jusqu'au niveau maximal.

TR Su haznesini maksimum seviye sınırına kadar suyla doldurun («Hangi su kullanılmalıdır» bölümüne bakın).

SV Fyll vattentanken med vatten upp till maxnivån. (Se sektion «vilket vatten skall användas»).



FR Fermez le bouchon du réservoir d'eau.

TR Su giriş başlığını kapatın.

SV Stäng locket för vattenintaget.



FR Remplacez le réservoir d'eau en position en le faisant glisser jusqu'à ce qu'il soit complètement enclenché. Assurez-vous que le réservoir d'eau est complètement mis en position.

TR Su haznesini tamamen oturana kadar yukarı kaydırarak yerine koyun. Su haznesinin yerine tamamen oturduğundan emin olun.

SV Sätt tillbaka vattenbehållare på dess plats genom att skjuta den uppåt till den sitter fast på plats. Se till att vattenbehållaren är korrekt på plats.



FR La vapeur étant très chaude, n'essayez jamais de repasser les plis d'un vêtement lorsqu'il est porté, accrochez-le toujours sur un cintre.

TR Buhar çok sıcak olduğundan: asla giyilen giysilerdeki kırışıklıkları açmaya çalışmayın, giysileri her zaman elbise askısına asın.

SV När ångan är väldigt varm: försök aldrig avlägsna veck från ett plagg när plagget bärs, häng alltid plaggen på en klädhängare.



2 ACCESSOIRES / AKSESUARLAR / TILLBEHÖR

FR Le pad réversible* est composé d'une face avec un tissu en velours doux pour défroisser vos vêtements sans les endommager et d'une autre face avec un revêtement anti-poils et anti-bouloches à passer sur la surface du textile.

Avant d'enlever ou d'installer le pad*, débranchez votre appareil et laissez-le refroidir pendant une heure.

TR çift taraflı ped*, bir tarafı tekstil ürünlerinizdeki kırıksıklığı zarar vermeden gidermek için kullanılan yumuşak kadife kumaştan, diğer tarafı ise kumaşın yüzeyini fırçalayarak tüy ve saçları gideren kısımdan oluşur.

Pedi çıkarmadan veya takmadan önce*, cihazınızı fişten çekin ve 1 saat soğumaya bırakın.

SV den dubbelsidiga dynan* har en sida av mjukt sammetstygt som råtar ut skrynklar på dina plagg utan att skada dem och den andra sidan tar bort ludd och hår från textilier.

Innan du tar bort eller sätter fast dynan*, koppla ifrån apparaten och låt den svalna under en timme.

FR La pochette de voyage* sert à ranger votre appareil ou pour l'emmener en voyage. Avant d'utiliser la pochette de voyage, débranchez votre appareil, videz le réservoir d'eau et laissez l'appareil refroidir pendant une heure.

TR Seyahat kesesi * cihazınızı saklamanız veya beraber seyahat etmeniz için kullanılır. Seyahat kesesini kullanmadan önce su haznesini boşaltın.

SV Transportpåsen* används för att förvara apparaten eller under resor. Innan transportpåsen används, töm vattenbehållaren.

* FR Selon le modèle / TR modele göre / SV Beroende på modell

3 UTILISATION / KULLANIM / ANVÄNDNING

FR Branchez le câble de l'appareil dans une prise secteur. Allumez l'appareil en faisant glisser le bouton marche/arrêt.

TR Cihazın fişini prize takın. Açma kapatma düğmesini kaydırarak cihazı açın.

SV Sätt i kontakten i ett eluttag. Slå på apparaten genom att sätta strömbrytaren till läget ON (på).

FR Puis attendez 15 secondes avant d'appuyer sur le bouton d'émission de vapeur. Le voyant s'éteint lorsque l'appareil est prêt à être utilisé.

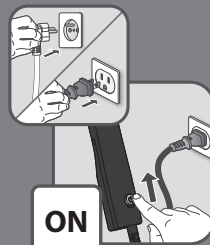
TR Buhar düğmesine basmadan önce en az 15 saniye bekleyin. Cihaz hazır olduğunda ışık göstergesi söner.

SV Vänta minst 15 sekunder innan du trycker på ångknappen. Indikatorlampan släcks när apparaten är redo att användas.

FR Appuyez sur le bouton d'émission de vapeur avec la tête vapeur tournée vers l'extérieur et maintenez-la en position verticale..

TR Buhar başlığı sizden uzağa bakacak şekilde cihazı dikey konumda tutarak buhar düğmesine basın.

SV Håll ånghuvudet riktad bort från dig när du håller den i vertikal position.



FR

Pour une utilisation optimale, passez l'appareil et les jets de vapeur sur votre vêtement de haut en bas en position verticale, avec un angle de 30 ou 90 degrés, mais jamais en position horizontale.

Conseils : Observez les recommandations indiquées sur l'étiquette du vêtement. Nous vous recommandons de tester l'acrylique, le nylon ou d'autres tissus synthétiques dans une zone peu visible pour vous assurer que ces tissus ne sont pas endommagés par la vapeur chaude.

TR

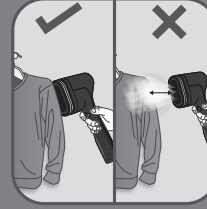
En iyi kullanım için buhar jetlerini kumaşınızın üst kısmından alt kısmına doğru 30 veya 90 derece açıyla dikey bir konumda iletin, asla yatay konumda tutmayın.

İpuçları: Öneriler için kumaşın etiketini kontrol edin. Bu kumaşların sıcak buhardan zarar görmemesini sağlamak için akrilik, naylon veya sentetik kumaşları göze çarpmayan bir yerlerinde test etmenizi öneririz.

SV

För bästa resultat: för ångmunstyckena över plagget vertikalt uppifrån och ned, i 30- eller 90 grader, inte horisontellt.

Tips: Se tygetiketten för rekommendationer. Vi rekommenderar att du testar akryl, nylon eller andra syntetiska tyger på delar som inte syns, för att säkerställa att dessa tyger inte skadas av het ånga.



FR

Pour des résultats optimaux, faites en sorte que le défroisseur soit toujours en contact avec votre vêtement.

TR

En iyi sonuçları elde etmek için buhar üreticisi daima kumaşınızla temas halinde tutun.

SV

För bästa resultat ska ångtillbehöret alltid vara i kontakt med plagget.

FR

Avertissement : Ne repassez jamais un vêtement lorsqu'il est porté.

TR

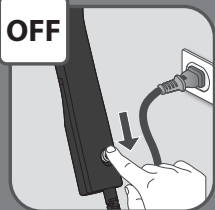
Uyarı: Asla elbise üzerinizdeyken buhar uygulamayın.

SV

Varning: Ånga aldrig ett klädesplagg när du har det på dig.



OFF



4 APRÈS L'UTILISATION / KULLANIMDAN SONRA / EFTER ANVÄNDNING

FR Éteignez l'appareil.

TR Cihazı kapatın.

SV Stäng av apparaten.

FR Débranchez l'appareil.

TR Cihazın fişini prizden çekin.

SV Koppla ur apparaten.

NO



FR Avertissement : ne touchez jamais la tête vapeur de l'appareil lorsqu'elle est chaude.

TR Uyarı: Cihaz sıcakken buhar başlığına kesinlikle dokunmayın.

SV Varning! Rör inte vid ånghuvudet på apparaten när det är varmt.

FR Attendez une heure que votre appareil refroidisse avant de le ranger.

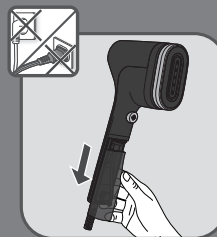
TR Saklamadan önce cihazınızın soğuması için bir saat bekleyin.

SV Låt apparaten svalna i en timme innan du ställer undan den för förvaring.

FR Enlevez le réservoir d'eau en le faisant glisser.

TR Su haznesini aşağı kaydırarak çıkarın.

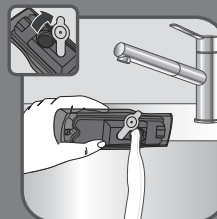
SV Ta ut vattenbehållaren genom att skjuta den nedåt.



FR Videz complètement le réservoir d'eau puis refermez le bouchon.

TR Su haznesini tamamen boşaltın ve su giriş başlığını kapatın.

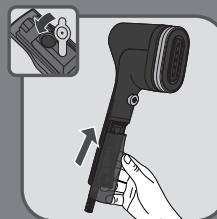
SV Töm ut allt innehåll i vattenbehållaren och stäng sedan vattenintagets lock.



FR Remettez le réservoir d'eau à sa place dans l'appareil et assurez-vous qu'il est bien enclenché.

TR Su haznesini tekrar cihaza yerleştirin ve yerine tamamen oturduğundan emin olun.

SV Sätt tillbaka vattenbehållaren på plats på apparaten, se till att den sitter helt på plats.



5 ANTI CALCAIRE / KİREÇLENMEYİ ÖNLEME / ANTIKALK

FR Une procédure anti-calcaire peut être effectuée si vous remarquez que les performances de votre appareil ont diminué. Effectuez cette opération dans une pièce ventilée.

TR Cihazın performansının düştüğünü fark ederseniz kireçlenmeyi önleme işlemi yapılabilir. Bu işlemi havalandırılmış bir odada yapın.

SV Antikalkhantering kan göräs om du märker att apparatens prestanda sjunker. Gör detta i ett ventilerat rum.

FR Enlevez le pad* auparavant. Enlevez le réservoir d'eau en le faisant glisser vers le bas.

TR Çalıştırmadan önce pedi* çıkarın. Su haznesini aşağı kaydırarak çıkarın.

SV Ta bort dynan* före användning. Ta bort vattenbehållaren genom att skjuta den nedåt.

FR Remplissez le réservoir d'eau avec 50 % d'eau et 50 % de vinaigre blanc. N'utilisez aucun autre produit de détartrage.

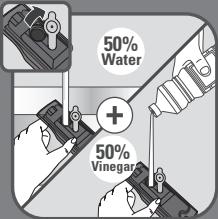
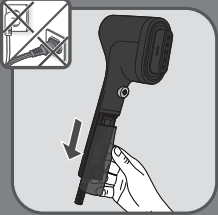
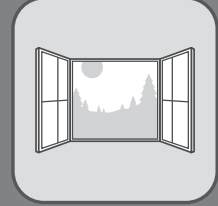
TR Su haznesini %50 su ve %50 beyaz sirke ile doldurun.

Diğer kireç çözücü ürünleri kullanmayın.

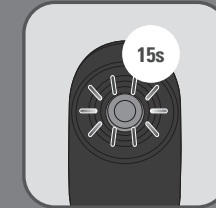
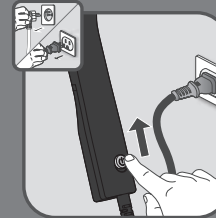
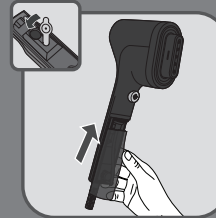
SV Fyll vattenbehållaren med 50 % vatten och 50 % ättika.

Använd inga andra avkalkningsmedel.

* FR Selon le modèle / TR modele göre / SV Beroende på modell



38



FR Remettez le réservoir d'eau à sa place dans l'appareil. Assurez-vous que le réservoir d'eau est bien remis en position et verrouillé.

TR Su haznesini tekrar cihaza yerleştirin ve yerine tamamen oturduğundan emin olun.

SV Sätt tillbaka vattenbehållaren på plats på apparaten, se till att den sitter helt på plats.

FR Branchez l'appareil. Allumez l'appareil.

TR Cihazınızı prize takın ve açın.

SV Koppla in apparaten. Slå på apparaten.

FR Puis attendez 15 secondes avant d'appuyer sur le bouton d'émission de vapeur. Le voyant s'éteint lorsque l'appareil est prêt à être utilisé.

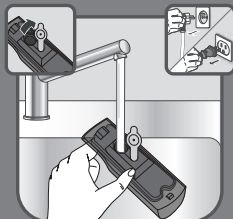
TR Buhar düğmesine basmadan önce en az 15 saniye bekleyin. Cihaz hazır olduğunda ışık göstergesi söner.

SV Vänta minst 15 sekunder innan du trycker på ångknappen. Indikatorlampan släcks när den är redo att användas.

39



- FR** Le voyant indique que l'élément chauffant fonctionne.
- TR** Su haznesi tamamen boşalana kadar cihazın çalışmasına izin verin.
- SV** Lämna klädångaren på tills vattenbehållaren har tömts helt.



- FR** Remplissez le réservoir d'eau avec 100% d'eau et répétez l'opération jusqu'à ce que le réservoir d'eau soit complètement vide afin de rincer l'appareil.
- TR** Su haznesini %100 su ile doldurun ve cihazı durulamak için su haznesi tamamen boşalana kadar çalışmayı tekrar edin.
- SV** Fyll vattenbehållaren med 100 % vatten och upprepa handlingen tills vattentanken är helt tom för att skölja apparaten.



6 NETTOYAGE / TEMİZLİK / RENGÖRİNG

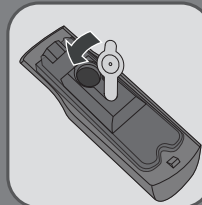
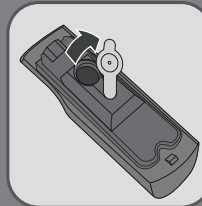
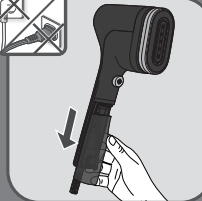
- FR** Attendez une heure pour que votre appareil refroidisse complètement.
- TR** Cihaz tamamen soğuyana kadar bir saat kadar bekleyin.
- SV** Vänta en timme så att apparaten får svalna helt.
- FR** Retirez le pad* de l'appareil. Nettoyez les pièces en plastique de l'appareil avec un chiffon doux. N'utilisez pas de détergent.
- TR** Pedi* cihazdan çıkarın. Cihazın plastik parçalarını kuru bir bezle temizleyin. Deterjan kullanmayın.
- SV** Ta bort dynan* från apparaten. Rengör plastdelarna på apparaten med en torr trasa. Du får inte använda rengöringsmedel.
- FR** Ne lavez ni ne rincez jamais l'appareil directement sous le robinet.
- TR** Cihazı asla doğrudan bir lavabonun üzerinde yıkamayın veya durulamayın.
- SV** Diska eller skölj aldrig apparaten direkt över en diskho eller ett handfat.
- FR** Le pad* réversible peut être lavé à la main avec de l'eau claire et du savon. Attendez qu'il soit sec avant de le réutiliser.
- TR** Çift taraflı ped*, temiz su ve sabunla elde yıkanabilir. Tekrar kullanmadan önce kurumasını bekleyin
- SV** Den dubbelsidiga dynan* kan tvättas för hand med tvål och vatten. Låt den torka innan du använder den. Låt den torka innan du använder den

PRODUKTBEKRIVELSE / PRODUKTBEKRIVELSE / TUOTTEEN KUVAUS

- | | |
|--|---|
| 1. DA Varmerindikator
NO Varmelysindikator
FI Lämmityksen merkkivalo | 7. DA Ledningsudgang
NO Ledningsutgang
FI Virtajohto |
| 2. DA Tænd/sluk-knap
NO På/av-knapp
FI Virtapainike | 8a.* DA Fløjsside af den vendbare pude,
som bruges til fjerne folder
NO Fløyselsside på vendbar pute for
å fjerne skrukker
FI Käännettävän tyynyn samettinen
puoli ryppyjen silottamiseen |
| 3. DA Dampmundstykke
NO Damphode
FI Höyrypää | 8b.* DA Den vendbare pudes frugside
fjerner frug og hår
NO Loside på vendbar pute for å
fjerne lo og hår
FI Käännettävän tyynyn
nukkapuoli nukan ja karvojen
poistamiseen |
| 4. DA Damp-knap
NO Dampknapp
FI Höyrypainike | 9.* DA Rejsepose
NO Reiseveske
FI Säilytuspussi |
| 5. DA Prop til indløb til
vandbeholder
NO Vannbeholderens
innløpshette
FI Vesisäiliön täytön korkki | |
| 6. DA Aftagelig vandbeholder
(ca. 70 ml)
NO Avtagbar vannbeholder
(ca. 70 ml)
FI Irrotettava vesisäiliö (noin
70 ml) | |

* DA Afhængig af model / NO Avhengig av modell / FI mallista riippuen

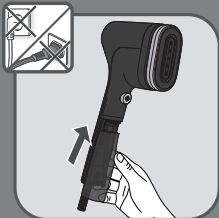
42



1 INDEN BRUG / FØR BRUK / ENNEN KÄYTTÖÄ

- | | |
|-----------|---|
| DA | Tag vandbeholderen af, ved at trykke den nedad. |
| NO | Fjern vanntanken ved å skyve den ned. |
| FI | Irrota vesisäiliö liu'uttamalla sitä alaspäin. |
| DA | Åbn proppen til indløbet på vandbeholderen. |
| NO | Åpne vanninntakshetten. |
| FI | Avaa vesisäiliön täytön korkki. |
| DA | Fyld vandbeholderen med vand op til det maksimale niveau (se afsnittet »Brug følgende slags vand«). |
| NO | Fyll vannbeholderen med vann til maksimumsgrensen. (se avsnittet «hvilket vann skal du bruke»). |
| FI | Täytä vesisäiliö vedellä enimmäismäärän rajaana saakka (katso kohta "minkälaista vettä käytetään"). |
| DA | Luk proppen til indløbet på vandbeholderen. |
| NO | Lukk vanninntakshetten. |
| FI | Sulje vesisäiliön täytön korkki. |

43



DA Sæt vandbeholderen på igen, ved at trykke den opad indtil den sidder fast. Sørg for, at vandbeholderen sidder ordentligt på plads.

NO Returner vanntanken til sin plass ved å skyve den opp til den sitter fast. Kontroller at vanntanken er helt på plass.

FI Aseta vesisäiliö takaisin paikalleen liu'uttamalla sitä ylöspäin, kunnes se lukittuu. Varmista, että vesisäiliö on kunnolla paikallaan.



DA Da dampen er meget varm: Forsøg aldrig at fjerne folder på tøj, når du har tøjet på. Hæng altid tøjet på en bøjle.

NO Ettersom dampen er veldig varm: prøv aldri å fjerne ujevnheter fra plagget mens du bruker det, heng alltid plagget på en kleshenger.

FI Höyry on erittäin kuuma: älä koskaan poista ryppyjä vaatteesta sen ollessa puettuna, ripusta vaatteet aina vaatepuihin.

44



2 TILBEHØR / TILBEHØR / LISÄVARUSTEET

DA den vendbare pude* har en side med blødt fløjsstof, der fjerner folder fra tøjet uden at beskadige det, og den anden side med frug- og hårfjerner anvendes til at børste tekstilets overflade.

Før du fjerner eller fastgør puden*, skal du afbryde apparatet og lade det køle ned i 1 time.

NO Den vendbare puten* har fløyelsmateriale på den ene siden for å fjerne skrukker på plaggene dine uten å skade dem, og den andre siden har en lo- og hårfjerner som børster overflaten på tekstilene.

Før du fjerner eller fester puten*, må du koble fra apparatet og la det kjøle seg ned i en time.

FI käännettävissä tynnyssä* on kaksi puolta. Toinen puoli on pehmeää samettia, jolla saat silotettua hellävaraisesti rypyt vaatteista, ja toisella puolella on nukan- ja karvanpoistaja, jolla voit harjata vaateen pinnan.

Ennen tynny* irrottamista tai kiinnittämistä: lisävarusteen käyttämistä ja anna laitteen jäähtyä yhden tunnin ajan.

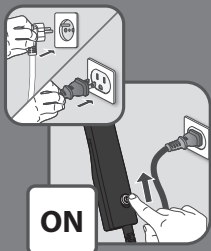
DA Rejseposen* bruges til at opbevare dit apparat og til at rejse med. Tøm vandbeholderen inden rejseposen bruges.

NO Reiseposen* brukes til å lagre apparatet ditt eller til å reise med. Før du bruker reiseposen, må du tømme vanntanken.

FI Säilytyspussi* on tarkoitettu laitteen säilyttämiseen tai matkoja varten. Tyhjennä vesisäiliö ennen säilytyspussin käyttämistä.

* DA Afhængig af model / NO Avhengig av modell / FI mallista riippuen

45



3 BRUG / BRUK / KÄYTTÖ

DA Tilslut apparatet.
Tænd for apparatet ved at trykke på on-knappen.

NO Koble til produktet.
Slå på produktet ved hjelp av bryteren.

FI Yhdistä pistoke pistorasiaan.
Kytke laitteeseen virta liu'uttamalla virtapainiketta.

DA Vent mindst 15 sekunder, før du trykker på damp-knappen.
Lysindikatoren slukker, når produktet er klar.

NO Vent minst 15 sekunder før du trykker på dampknappen. Lyset slukkes når produktet er klart til bruk.

FI Odota vähintään 15 sekuntia ennen höyrypainikkeen painamista.
Merkkivalo sammuu, kun laite on valmis käytettäväksi.

DA Tryk på damp-knappen med dampmundstykket rettet væk fra dig selv i en lodret position.

NO Trykk på dampknappen med dampbørsten vendt bort fra deg og hold den i vertikal stilling.

FI Paina höyrypainiketta höyrypään ollessa pystyasennossa ja itsestäsi pois päin.

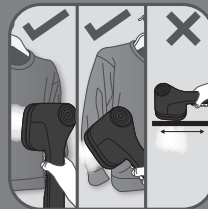


DA For optimal brug skal dampstrålerne føres over tøjet fra top til bund i lodret position ved 30 eller 90 grader, men aldrig i vandret position.

Tips: Se stoffets mærkat for anbefalinger. Vi anbefaler, at du tester akrylstoffer, nylonstoffer og andre syntetiske stoffer på et sted, der ikke ses, for at sikre, at disse stoffer ikke beskadiges af varm damp.

NO For optimal bruk må dampdysene føres over plagget fra øverst til nederst i vertikal stilling ved 30 eller 90 grader, men aldri i horisontal stilling.

Tips: Sjekk stoffets vaskelapp for anbefalinger. Vi anbefaler deg å teste akryl, nylon eller andre syntetiske stoffer i et iøynefallende område for å sikre at disse stoffene ikke blir skadet av varm damp.



FI Saat parhaan tuloksen, kun kuljetat höyrysuihkuja vaatteen päältä pystysuoraan ylhäältä alas joko 30 tai 90 asteen kulmassa, mutta ei koskaan vaakasuoraan.

Vinkejä: Tarkista suosituksset vaatteen etiketistä. Suosittelemme testaamaan laitetta huomaamattomalle alueelle kankaissa, jotka ovat akryylia, nailonia tai muita synteettisiä kuituja, jotta varmistat, ettei kuuma höyry vahingoita materiaaleja.



DA For at opnå optimale resultater skal du altid lade damperen komme i kontakt med tøjet.

NO For å oppnå optimale resultater må dampenheten alltid være i kontakt med plagget.

FI Anna höyrystimen koskettaa vaatetta, jotta saat parhaat tulokset.



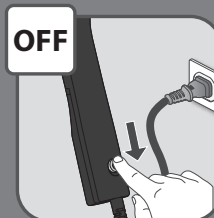
NO

DA Advarsel: Du må aldrig dampe tøj, som du eller andre har på.

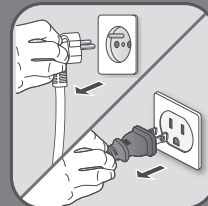
NO Advarsel: Aldri damp et plagg mens du har det på.

FI Varoitus: Älä koskaan höyrytä vaatetta, kun se on päälle puettuna.

48



OFF



NO



4 EFTER BRUG / ETTER BRUK / KÄYTÖN JÄLKEEN

DA Sluk for apparatet.

NO Slå av enheten.

FI Kytke laite pois päältä.

DA Afbryd apparatet fra stikkontakten.

NO Koble fra apparatet.

FI Irrota laite sähkövirrasta.

DA Advarsel: Rør aldrig ved apparatets damphoved, mens det er varmt.

NO Advarsel: Ikke ta på damphodet på produktet mens det er varmt.

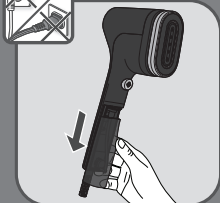
FI Varoitus: Älä koske laitteen höyrypäähän sen ollessa kuuma.

DA Vent i en time, indtil apparatet er kølet af, før det stilles væk til opbevaring.

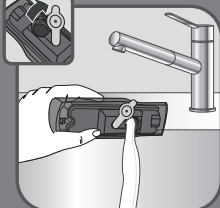
NO Vent i en time før du setter bort produktet, slik at det avkjøles.

FI Anna laitteen jäähtyä tunnin verran ennen sen siirtämistä säilytykseen.

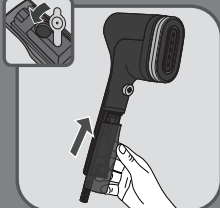
49



- DA** Tag vandbeholderen ud, ved at trykke den nedad.
- NO** Fjern vanntanken ved å skyve den ned.
- FI** Poista vesisäiliö liu'uttamalla sitä alaspäin.



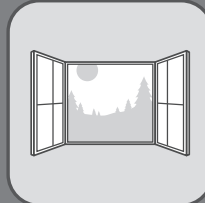
- DA** Tøm vandbeholderen helt, og luk proppen.
- NO** Tøm vanntanken helt og lukk deretter vanninntakshetten.
- FI** Tyhjennä vesisäiliö aivan kokonaan ja sulje sitten vesisäiliön täytön korkki.



- DA** Sæt vandbeholderen på plads i apparatet, og sørg for at den sidder ordentligt fast.
- NO** Sett vanntanken tilbake på plass på apparatet, sørg for at den er helt på plass.
- FI** Aseta vesisäiliö takaisin paikalleen laitteeseen, varmista, että se asettuu paikalleen kunnolla.

50

5 AFKALKNING / ANTI-KALK / KALKINPOISTO



- DA** Hvis apparatets ydeevne falder, skal det afkalkes. Gør dette i et udluftet lokale.
- NO** Anti-kalk operasjon kan utføres hvis du merker at apparatets ytelse er redusert. Utfør denne operasjonen i et ventilert rom.

- FI** Kalkinpoistomenettely voidaan tehdä, kun huomaaat laitteen suorituskyvyn heikentyneen. Tee tämä ilmastoidussa tilassa.

- DA** Fjern puden* før brug. Tag vandbeholderen af, ved at trykke den nedad.

- NO** Fjern puten* før bruk. Fjern vanntanken ved å skyve den ned.

- FI** Irrota tyyny* ennen käyttöä. Irrota vesisäiliö liu'uttamalla sitä alaspäin.

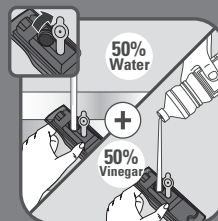
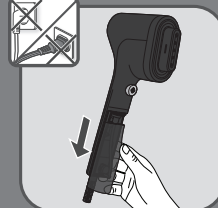
- DA** Fyld vandbeholderen op med 50 % vand og 50 % hvide eddike. Du må ikke bruge andre afkalkningsprodukter.

- NO** Fyll vanntanken med 50 % vann og 50 % hvit eddik.

- Ikke bruk andre avkalkningsmidler.

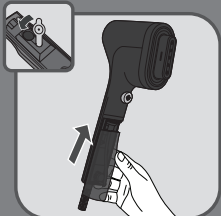
- FI** Täytä vesisäiliö 50 % puhtaalla vedellä ja 50 % valkoviinietikkaa.

- Älä käytä muita kalkinpoistotuotteita.

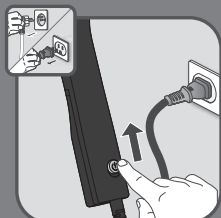


* DA Afhængig af model / NO Avhengig av modell / FI mallista riippuen

51



- DA** Sæt vandbeholderen på plads i apparatet, og sørg for at den sidder ordentligt fast.
- NO** Sett vanntanken tilbake på plass på apparatet, sørg for at den er helt på plass.
- FI** Aseta vesisäiliö takaisin paikalleen laitteeseen, varmista, että se asettuu paikalleen kunnolla.



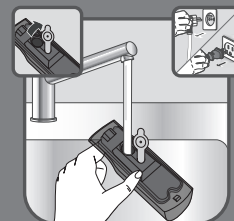
- DA** Tilslut apparatet, og tænd det.
- NO** Koble til produktet. Slå på produktet.
- FI** Kytke laite pistorasiaan ja käynnistä se.



- DA** Vent mindst 15 sekunder, før du trykker på damp-knappen. Lysindikatoren slukker, når den er klar.
- NO** Vent minst 15 sekunder før du trykker på dampknappen. Lyset slukkes når produktet er klart til bruk.
- FI** Odota vähintään 15 sekuntia ennen höyrypainikkeen painamista. Merkkivalo sammuu, kun laite on valmis käytettäväksi.



- DA** Lad apparatet køre, indtil vandbeholderen er helt tom.
- NO** La apparatet virke til vanntanken er helt tømt.
- FI** Anna laitteen käydä, kunnes vesisäiliö tyhjenee kokonaan.



- DA** Fyld vandbeholderen med 100 % vand og lad apparatet køre, indtil vandbeholderen er helt tom, så apparatet skylles.
- NO** Fyll vanntanken med 100% vann og gjenta operasjonen til vanntanken er helt tom for å skylle apparatet.
- FI** Täytä säiliö 100 % vedellä ja toista toimenpide, kunnes vesisäiliö on täysin tyhjä laitteen huuhtelemiseksi.

6 RENGØRING / RENGJØRING / PUHDISTAMINEN

1H



DA

Vent en time, så apparatet er kølet helt ned.

NO

Vent en time på at apparatet er helt avkjølt.

FI

Odota tunti, jotta laite ehtii täysin jäähtyä.



DA

Fjern puden* fra apparatet. Rengør plastikdelene på apparatet med en tør klud. Brug ikke rengøringsmiddel.

NO

Fjern puten* fra produktet. Rengjør plastdelene på apparatet med en tørr klut. Ikke bruk vaskemiddel.

FI

Irrota tyyny* laitteesta. Puhdista laitteen muoviosat kuivalla liinalla. Älä käytä puhdistusaineita.



NO

DA

Apparatet må aldrig vaskes eller skylles direkte over en vask.

NO

Produktet skal ikke vaskes eller skylles direkte over vasken.

FI

Älä puhdista tai huuhtele laitetta suoraan juoksevan veden alla.



DA

Den vendbare pude kan vaskes i hånden med rent vand og sæbe. Lad den tørre, før den bruges igen.

NO

Den vendbare puten* kan vaskes for hånd med rent vann og såpe. La den tørke før du bruker den på nytt.

FI

Käännettävän tyynyn* voi pestä käsin vedellä ja saippualla. Anna sen kuivua ennen seuraavaa käyttökertaa.

- 1. RU** Индикатор нагрева
UK Індикатор нагрівання
PL Wskaźnik światłny grzania
- 2. RU** Кнопка включения/
выключения
UK Кнопка вмикання/
вимикання
PL Przełącznik Włączone/
Wyłączone
- 3. RU** Паровая головка
UK Парова головка
PL Głowica parowa
- 4. RU** Кнопка подачи пара
UK Кнопка подачі пари
PL Przycisk parowy.
- 5. RU** Пробка резервуара для
воды
UK Пробка отвору для
заливання води резервуара
PL Zatyczka wlewu pojemnika
na wodę
- 6. RU** Съёмный резервуар для
воды (прибл. 70 мл)
UK Знімний резервуар для
води (приблизно на 70 мл)
PL Wyjmowany pojemnik na
wodę (ok. 70 ml)
- 7. RU** Вывод шнура
UK Кабельний вивід
PL Osłona kabla
- 8a.* RU** Бархатная сторона
двусторонней насадки для
разглаживания
UK Оксамитова сторона
двосторонньої насадки для
розгладжування зморшок
PL Aksamitna strona odwracalnej
nasadki do usuwania
zagnieceń
- 8b.* RU** Сторона двусторонней
насадки для удаления пыли,
волос и ворсинок
UK Ворсиста сторона
двосторонньої насадки
для видалення ворсу та
волосків
PL Strona odwracalnej nasadki
do usuwania kłaczek i
włosów
- 9.* RU** Сумка для хранения
UK Дорожня сумочка
PL Pokrowiec podróżny

* **RU** В зависимости от модели / **UK** У залежності від моделі / **PL** W zależności od modelu



1 ПЕРЕД ИСПОЛЬЗОВАНИЕМ / ПЕРЕД ВИКОРИСТАННЯМ / PRZED UŻYCIEM

RU Сдвиньте вниз резервуар для воды, чтобы снять его.

UK Вийміть резервуар для води, посунувши його вниз.

PL Wyjmij pojemnik na wodę przesuwając go w dół.

RU Откройте пробку резервуара.

UK Відкрийте пробку отвору для заливання води.

PL Otwórz zatyczkę wlewu wody.

RU Наполните резервуар водой до максимального уровня (см. раздел «Какую воду использовать?»).

UK Наповніть резервуар для води до максимального рівня(див. розділ «Яку воду використовувати?»).

PL Napełnić zbiornik wodą do maksymalnego poziomu.(zob. część Jakiej wody używać?).

RU Закройте пробку.

UK Закрийте пробку отвору для заливання води.

PL Zamknij zatyczkę wlewu wody.



RU Установите резервуар на место и задвиньте его до фиксации. Убедитесь, что резервуар установлен правильно.

UK Установіть резервуар для води на місце, посунувши його вгору до кінця. Переконайтеся, що резервуар для води повністю встановлено на місце.

PL Włóż zbiornik na wodę na miejsce przesuwając go aż do całkowitego zablokowania. Upewnij się, że pojemnik jest całkowicie ustawiony na miejscu.

RU Пар очень горячий! Не пытайтесь обрабатывать одежду отпаривателем, если она надета на кого-либо. Используйте вешалку для одежды.

UK Пара дуже гаряча, тому категорично заборонено прасувати одяг просто на людях. Слід завжди вішати його на вішалку.

PL Para jest bardzo gorąca: nie próbuj usuwać zagnieceń z nałożonego na siebie ubrania, zawsze wieszaj ubrania na wieszaku.



2 ПРИНАДЛЕЖНОСТИ / ПРИЛАДДА / AKCESORIA



RU Одна из сторон двусторонней насадки* обладает бархатным покрытием и предназначена для разглаживания ткани, не повреждая ее, а вторая сторона предназначена для удаления пыли, волос и ворсинок с ткани.

Перед снятием или установкой насадки*, отключите устройство от электросети и дайте ему остыть в течение 1 часа.

UK Одна сторона двосторонньої насадки* оббита м'якою оксамитовою тканиною і призначена для розгладжування зморшок на одязі без пошкодження, а інша сторона ворсиста й призначена для видалення ворсу та волосків із метою очищення поверхні текстильних виробів.

Перш ніж знімати насадку чи встановлювати її*, відключіть прилад від мережі й дочекайтеся охолодження приладу (це займе 1 годину).

PL odwracalna nasadka* ma po jednej stronie miękką, aksamitną tkaninę, dzięki której można bez uszkodzeń usunąć zagniecenia na ubraniach, a po drugiej stronie znajduje się warstwa do usuwania kłaczek i włosów, którą można szczotkować materiały włókiennicze.

Przed zdjęciem lub założeniem nasadki*, odłącz urządzenie z sieci i odczekaj godzinę aż ostygnie.



RU Сумка* используется для хранения устройства, в ней удобно брать отпариватель в поездку. Перед помещением устройства в переносную сумку опорожните резервуар для воды.

UK Дорожня сумочка* призначена для зберігання або перевезення приладу під час подорожей. Перш ніж покласти прилад в дорожню сумочку, спорожніть резервуар для води.

PL Pokrowiec podróżny* służy do przechowywania urządzenia lub do jego transportu. Opróżnij pojemnik na wodę przed użyciem etui podróżnego.



ON



15s



3 ИСПОЛЬЗОВАНИЕ / ВИКОРИСТАННЯ / UŻYTKOWANIE

RU Подключите устройство к электросети. Включите прибор, сдвинув кнопку питания.

UK Підключіть прилад до мережі. Увімкніть прилад, пересунувши кнопку увімкнення.

PL Podłącz urządzenie do zasilania. Włącz urządzenie poprzez przesunięcie przycisku włączania.

RU Подождите не менее 15 секунд перед нажатием на кнопку подачи пара. Световой индикатор выключается, когда прибор готов к работе.

UK Зачекайте щонайменше 15 секунд, перш ніж натискати кнопку подачі пари. Світловий індикатор вимикається, коли виріб готовий до використання.

PL Odczekaj co najmniej 15 sekund przed wciśnięciem przycisku parowego. Kontrolka zgaśnie, gdy urządzenie będzie gotowe do pracy.

RU Удерживая устройство вертикально, направьте паровую головку от себя и нажмите на кнопку подачи пара.

UK Тримайте парову головку від себе у вертикальному положення, натисніть на кнопку подачі пари.

PL Wciśnij przycisk pary, trzymając szczotkę parową pionowo skierowaną do przodu.

**RU**

Для оптимального использования проводите струей пара от ткани сверху вниз в вертикальном положении, под углом 30 или 90 градусов, но никогда не делайте этого в горизонтальном положении.

Советы: Следуйте рекомендациям по уходу за тканью, указанным на этикетках одежды. Чтобы не повредить акриловую, нейлоновую или другую синтетическую ткань горячим паром, рекомендуется сначала проверить его воздействие в незаметном месте.

UK

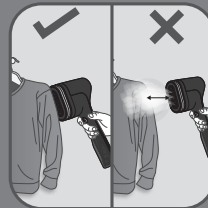
Для оптимального використання обробляйте одяг паром у вертикальному положенні зверху вниз під кутом 30 або 90 градусів, але ніколи в горизонтальному положенні.

Поради: перевірте рекомендації на етикетці тканини. Рекомендуємо перевіряти акрил, нейлон й інші синтетичні тканини в невидимому місці, щоб не пошкодити ці тканини гарячою парою.

PL

Aby zadbać o optymalne działanie, aplikować strumień pary od góry do dołu ubrania w położeniu pionowym, pod kątem 30 lub pod kątem 90 stopni, ale nigdy w położeniu poziomym.

Wskazówki: Sprawdzaj metki ubrań. Zalecamy testowanie akrylu, nylonu i innych syntetycznych tkanin w niewidocznych miejscach, by upewnić się, że tkanina nie będzie uszkodzona przez gorącą parę.

**RU**

Для получения лучших результатов всегда держите отпариватель в непосредственной близости от одежды.

UK

Для досягнення оптимальних результатів слідкуйте, щоб відпарювач завжди контактував з одягом.

PL

Aby rezultaty były optymalne, parownica zawsze powinna mieć styczność z ubraniami.

RU

Внимание! Не отпаривайте одежду на себе или других людях.

UK

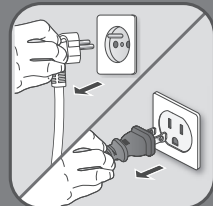
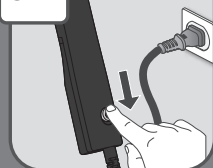
Попередження: ніколи не відпарюйте одяг на людині.

PL

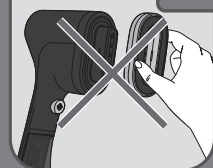
Ostrzeżenie: Nigdy nie należy prasować odzieży na ciele.



OFF



NO



4 ПОСЛЕ ИСПОЛЬЗОВАНИЯ / ПІСЛЯ ВИКОРИСТАННЯ / PO UŻYCIU

RU Выключите устройство.

UK Вимкніть прилад.

PL Wyłącz urządzenie.

RU Отключите устройство от электросети.

UK Відключіть прилад від мережі живлення.

PL Odłączyć urządzenie od zasilania.

RU Предупреждение! Не прикасайтесь к горячей паровой головке прибора.

UK Попередження. Ніколи не торкайтеся парової голівки приладу, поки вона гаряча.

PL Ostrzeżenie: Nie wolno dotykać gorącej głowicy pary urządzenia.

RU Подождите час, пока прибор остынет, прежде чем поместить его на хранение

UK Перед зберіганням зачекайте годину, поки прилад охолоне.

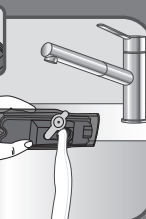
PL Przed schowaniem urządzenia odczekaj godzinę, aż ostygnie.



RU Сдвиньте вниз резервуар для воды, чтобы снять его.

UK Зніміть резервуар для води, посунувши його вниз.

PL Wyjmij pojemnik na wodę przesuując go w dół.



RU Полностью вылейте воду из резервуара и закройте пробку.

UK Повністю спорожніть резервуар для води, потім закрийте пробку отвору для заливання води.

PL Opróżnij całkowicie pojemnik na wodę i zamknij zatyczkę wlewu wody.



RU Установите резервуар для воды назад в устройство. Убедитесь, что он полностью вставлен до фиксации.

UK Установіть резервуар для води назад у прилад. Переконайтеся, що його вставлено до кінця.

PL Włóż pojemnik z powrotem do urządzenia i upewnij się, że jest całkowicie ustawiony w miejscu.

5 УДАЛЕНИЕ НАКИПИ / ВИДАЛЕННЯ НАКИПУ / ANTI CALC

RU Если вы заметили, что эффективность работы устройства снизилась, проведите процедуру удаления накипи. Выполните процедуру в проветриваемом помещении.

UK Якщо робочі характеристики приладу погіршилися, необхідно очистити його від накипу. Виконуйте процедуру в провітрюваному приміщенні.

PL Jeśli zauważyysz, że skuteczność urządzenia spadła, wykonaj czynność usuwania kamienia. Wykonaj tę czynność w wentylowanym pomieszczeniu.

RU Снимите насадку* перед началом работы. Сдвиньте вниз резервуар для воды, чтобы снять его.

UK Перед початком роботи зніміть насадку*. Вийміть резервуар для води, посунувши його вниз.

PL Przed przystąpieniem do naprawy wymontować nasadkę*. Wyjmij pojemnik na wodę przesuwając go w dół.

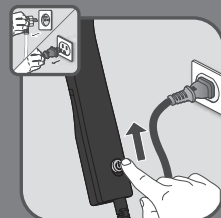
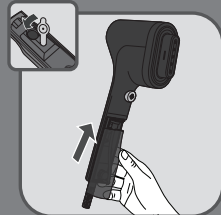
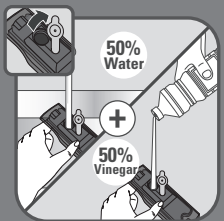
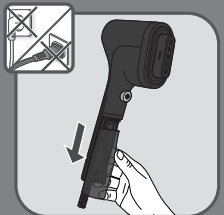
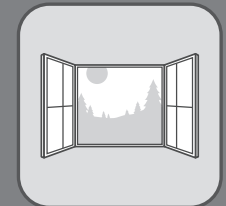
RU Наполните резервуар раствором из 50% воды и 50% белого уксуса.

UK Не используйте другие средства для удаления накипи.

UK Залейте в резервуар для воды розчин, який складається з 50% води й 50% білого оцту.

UK Не використовуйте інші засоби для видалення накипу.

PL Napełnij zbiornik w 50% wodą, a w 50% octem. Nie używaj innych produktów do usuwania kamienia.



RU Установите резервуар для воды назад в устройство. Убедитесь, что он полностью вставлен до фиксации.

UK Установіть резервуар для води назад у прилад. Переконайтеся, що його вставлено до кінця.

PL Włóż pojemnik z powrotem do urządzenia i upewnij się, że jest całkowicie ustawiony w miejscu.

RU Вставьте вилку в розетку и включите прибор.

UK Підключіть прилад до мережі та увімкніть його.

PL Podłączyć urządzenie do gniazdka elektrycznego. Włączyć urządzenie.

RU Подождите не менее 15 секунд перед нажатием на кнопку подачи пара. Световой индикатор выключается, когда прибор готов к работе.

UK Зачекайте щонайменше 15 секунд, перш ніж натискати кнопку подачі пари. Світловий індикатор вимикається, коли прилад готовий до використання.

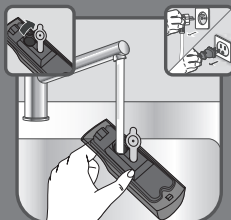
PL Odczekaj co najmniej 15 sekund przed wciśnięciem przycisku parowego. Kontrolka zgaśnie, gdy urządzenie będzie gotowe.



RU Дайте устройству поработать, пока резервуар для воды полностью не опустеет.

UK Прилад повинен працювати, поки резервуар для води повністю не спорожниться.

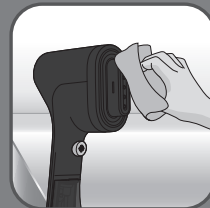
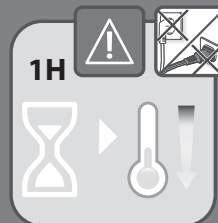
PL Używaj urządzenia do czasu, aż w zbiorniku na wodę skończy się woda.



RU Наполните резервуар только водой и повторите процедуру, пока он полностью не опустеет. Это необходимо для промывки системы.

UK Щоб промити прилад, залийте в резервуар 100% води й повторіть операцію до повного спорожнення резервуара.

PL Napełnij zbiornik wodą i powtórz czynność, aż do całkowitego opróżnienia zbiornika, by opłukać urządzenie.



6 ОЧИСТКА / ОЧИЩЕННЯ / CZYSZCZENIE

RU Подождите один час, чтобы устройство полностью остыло.

UK Зачекайте годину, доки прилад повністю не охолоне.

PL Odczekać godzinę, aż urządzenie całkowicie ostygnie.

RU Снимите насадку* с прибора. Пластиковые детали устройства следует очищать сухой тканью. Не используйте моющие средства.

UK Зніміть насадку* з приладу. Протріть пластикові деталі приладу сухою серветкою. Не використовуйте жодні мийні засоби.

PL Wyjąć nasadkę* z urządzenia. Wyczyść plastikowe części urządzenia suchą ściereczką. Nie używać żadnych środków czyszczących.

RU Не промывайте устройство под проточной водой.

UK Ніколи не мийте й не обполіскуйте прилад безпосередньо над раковиною.

PL Nigdy nie myj ani nie płucz urządzenia bezpośrednio nad zlewem.

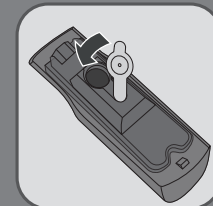
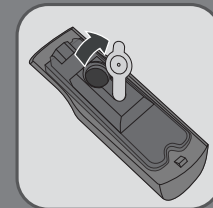
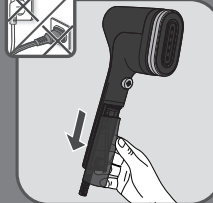
RU двустороннюю насадку* можно мыть вручную чистой водой с мылом. Дайте ей высохнуть перед повторным использованием.

UK двосторонню насадку* можна мити вручну чистою водою з милом. Дайте їй висохнути перед повторним використанням.

PL odwracalną nasadkę* można myć ręcznie czystą wodą z mydłem. Pozostawić do wyschnięcia przed ponownym użyciem.

POPIS VÝROBKU / ОПИСАНИЕ НА ПРОДУКТА / TERMÉKISMERTETŐ

1. **CS** Světelná kontrolka ohřevu
BG Светлинен индикатор за отоплението
HU Fűtés jelzőlámpa
2. **CS** Tlačítko Zap/Vyp
BG Бутон за вкл./изкл.
HU Be-/kikapcsoló gomb
3. **CS** Napařovací hlava
BG Парна глава
HU Gőzfújój fej
4. **CS** Tlačítko páry
BG Бутон за пара
HU Gőzgomb
5. **CS** Víko nádržky na vodu
BG Входна тапа на водния резервоар
HU Víztartály fedele
6. **CS** Odnímatelná nádržka na vodu (cca 70 ml)
BG Вадец се резервоар за вода (около 70 ml)
HU Kivehető víztartály (kb. 70 ml)
7. **CS** Výstup kabelu
BG Извод за кабела
HU Vezetékkimenet
- 8a.* **CS** Sametová strana oboustranného nástavce na odstranění záhybů
BG Кадифената страна на двустранната подложка е за изглаждане
HU A megfordítható párna bársonyfelülete a gyűrődések kisimítására szolgál
- 8b.* **CS** Strana oboustranného nástavce na odstranění žmolků a vlasů
BG Мъхестата страна на двустранната подложка е за отстраняване на мъх и косми
HU A megfordítható párna szőszeltávolító oldala eltávolítja a szőszöket és az állatszört
- 9.* **CS** Cestovní pouzdro
BG Пътна чанта
HU Utazó tasak



1 PŘED POUŽITÍM / ПРЕДИ УПОТРЕБА / HASZNÁLAT ELŐTT

- CS** Vyjměte nádržku na vodu a naplňte ji.
BG Отстранете водния резервоар като го плъзнете надолу.
HU Vegye ki a víztartályt, ehhez csúsztassa lefelé.
- CS** Otevřete víko nádržky na vodu.
BG Отворете тапата на входа за вода.
HU Nyissa ki a vízbemenet kupakját.
- CS** Nalijte vodu do nádržky po značku maximální hladiny. (viz část „kterou vodu použít“).
BG Напълнете резервоара за вода с вода до границата, отговаряща на макс. ниво (Виж раздел „каква вода да използваме“).
HU Töltse fel vízzel a víztartályt a maximális szintig (lásd a „Milyen vizet használjak?“ fejezetben)
- CS** Zavřete víko nádržky na vodu.
BG Затворете тапата на входа за вода.
HU Nyissa ki a vízbemenet kupakját.

* CS V závislosti na modelu / BG B зависимост от модела / HU Modelltől függően



CS Nádržku na vodu vložte na své místo, dokud není zcela usazena. Zkontrolujte, zda je nádržka správně zasunutá.

BG Върнете водния резервоар на мястото му като го плъзнете нагоре докрай. Уверете се, че резервоарът за вода е поставен добре на мястото си.

HU Helyezze vissza a víztartályt a helyére, ehhez csúsztassa be, amíg teljesen nem rögzül. Győződjön meg arról, hogy a tartály megfelelően a helyén van-e.

CS Protože je pára velmi horká, nikdy neodstraňujte záhyby z oděvu během nošení, ale vždy oděv pověste na ramínko.

BG Тъй като парата е много гореща: никога не опитвайте да изглаждате гънки от дрехи, носени от човек, винаги окачвайте дрехите на закачалка.

HU Mivel a gőz nagyon meleg: soha ne próbálja meg kivasalni a gyűrődéseket a ruháról, amikor azt valaki felvette, mindig akassza a ruhát vállfára.



70

2 ПРІСЛУШЕНСТВИ / АКЦЕОПРИ / TARTOZEKOK

CS oboustranný nástavec* má na jedné straně měkký sametový materiál, který šetrně zbaví vaše oděvy záhybů, a na druhé straně odstraňovač vlasů a žmolků, kterým můžete vyčistit povrch textilií.

Před vyjmutím nebo nasazením nástavce*, odpojte spotřebič ze sítě a nechte jej 1 hodinu vychladnout.

BG двустранната подложка* се състои от една страна от мека кадифена материя за изглаждане на дрехите Ви без повреди и друга страна с материя, отстраняваща мърх и косми, за изчеткване на повърхността на текстила.

Преди отстраняване или поставяне на подложката*, извадете щепсела на уреда и го оставете да се охлади за 1 час.

HU a megfordítható párna* egyik oldala puha bársonyanyagból készült, amellyel az anyag károsítása nélkül kisimíthatja a ruhadarabjain lévő gyűrődéseket, míg a másik oldala a textília felületén végighúzza eltávolítja a szőszöket és az állatszört.

A párna eltávolítása vagy rögzítése előtt* válassza le a készüléket a hálózati áramforrásról, és hagyja 1 órán keresztül kihűlni.

CS Cestovní pouzdro* se používá k uložení vašeho spotřebiče nebo pro případ cestování. Před použitím cestovního vaku vyprázdněte nádrž na vodu.

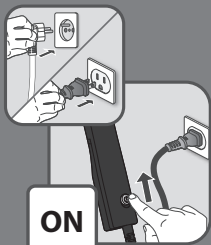
BG Пътната чанта* се използва за съхранение на уреда или за пътуване с него. Преди да използвате пътната торбичка, изпразнете водния резервоар.

HU Az utazó tasak* a készülék tárolására vagy utazás során használható. Az utazó tasak használata előtt ürítse ki a víztartályt.



* CS V závislosti na modelu / BG B зависимост от модела / HU Modelltől függően

71



3 ROUŽITÍ / УПОТРЕБА / HASZNÁLAT

- CS** Zapojte spotřebič do sítě. Zapněte spotřebič posunutím vypínače.
- BG** Поставете щепсела на уреда в контакта. Включете уреда, като плъзнете бутона за включване.
- HU** Csatlakoztassa a készüléket az áramforráshoz. Kapcsolja be a készüléket a bekapcsológomb elcsúsztatásával
- CS** Před stisknutím tlačítka páry počkejte alespoň 15 sekund. Jakmile bude výrobek připraven, světelná kontrolka zhasne.
- BG** Изчакайте поне 15 секунди, преди да натиснете бутона за пара. Когато продуктът е готов, светлинният индикатор се изключва.
- HU** Várjon legalább 15 másodpercig, mielőtt megnyomja a gőzfűjés gombot. A jelzőfény kikapcsol, ha a készülék készen áll.
- CS** Stiskněte tlačítko páry s parním kartáčem ve svislé poloze směřujícím od vás.
- BG** Натиснете бутона за пара, като държите парната глава във вертикална позиция и с гръб към вас.
- HU** Nyomja meg a gőzölés gombot úgy, hogy a készülék függőleges állapotban legyen és a gőzfújó fej Öntől elfelé nézzen.

72



- CS** Pro optimální použití přejíždějte parními tryskami přes oděv shora dolů ve svislé poloze při 30° nebo 90°, nikdy však ne ve vodorovné poloze.

Tipy: Řiďte se symboly uvedenými na štítku. Doporučujeme provést test na nenápadné části oděvu, aby nedošlo k poškození tkaniny horkou párou.

- BG** За оптимална работа прокарайте струите пара върху дрехата си от горе надолу във вертикално положение, под наклон от 30 градуса или 90 градуса, но никогата в хоризонтално положение.

Съвети: Проверете етикета на тъканите за препоръки. Препоръчваме да тествате акрил, найлон или други синтетични тъкани в част, която нормално не се вижда, за да сте сигурни, че тъканите няма да се повредят от горещата пара.

- HU** Az optimális használat érdekében a gőzfúvókákat felülről lefelé, függőleges helyzetben, 30 vagy 90 fokos, de soha nem vízszintes szögben futtassa át a ruhán.

Tipppek: Ellenőrizze az anyag címkéjén található javaslatokat. Javasoljuk, hogy az akril, nylon vagy szintetikus anyagokat tesztelje egy alig észrevehető területen, nehogy ezek az anyagok megsérüljenek a forró gőztől.

73



CS Abyste dosáhli optimálních výsledků, parařovač musí být při používání vždy v kontaktu s oděvem.

BG За оптимални резултати уредът за гладене с пара трябва да винаги да е в контакт с Вашата дреха.

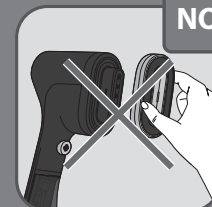
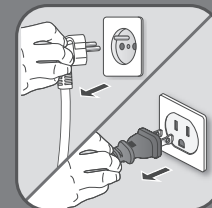
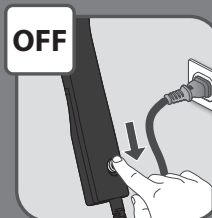
HU Az optimális eredmény érdekében mindig tartsa a gőzölőt a ruhához érintve.



CS Varování: Nikdy nenařahujte oděv, který je oblečen.

BG Предупреждение: Никога не насочвайте пара към дреха, когато е облечена.

HU Figyelmeztetés: Soha ne gőzöljön olyan ruhadarabot, amelyet valaki éppen visel.



4 PO ROUŽITÍ / СЛЕД УПОТРЕБА / HASZNÁLAT

CS Vypněte spotřebič.

BG Изключете уреда.

HU Kapcsolja ki a készüléket.

CS Spotřebič odpojte ze sítě.

BG Извадете щепсела на уреда.

HU Húzza ki a készülék dugóját a konnektorból.

CA Varování: Nikdy se nedotýkejte parařovací hlavy na spotřebiči, pokud je horká.

BG Предупреждение: никога не пипайте парната глава на уреда, когато е гореща.

HU Figyelem: Soha ne érintse meg a gőzölőfejet, amíg az forró.

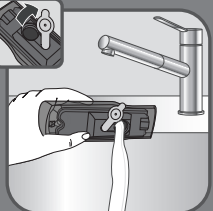
CS Před uskladněním vyčkejte alespoň hodinu, než spotřebič vychladne.

BG Изчакайте един час уредът да изстине, преди да го приберете на съхранение.

HU Tárolás előtt várjon egy órát, amíg a készülék lehül.



- CS** Vyměňte nádržku na vodu.
- BG** Извадете резервоара за вода като го плъзнете надолу.
- HU** Vegye ki a víztartályt, ehhez csúsztassa lefelé.



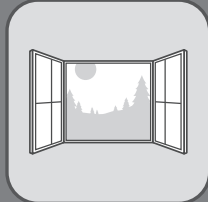
- CS** Odšroubujte uzávěr a pak zcela vyprázdněte nádržku na vodu do dřezu.
- BG** Изпразнете резервоара за вода докрай и след това затворете входната тапа за вода.
- HU** Teljesen ürítse ki a víztartályt, majd zárja le a vízbemenet kupakját.



- CS** Vraťte nádržku na vodu na místo a zajistěte ji.
- BG** Върнете резервоара за вода на мястото му на уреда като се уверите, че е напълно на място.
- HU** Helyezze vissza és rögzítse a tartályt a készüléken, ellenőrizze, hogy teljesen a helyén van-e.

76

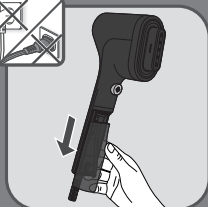
5 ODVÁRNĚNÍ / АНТИ КОТЛЕН КАМЪК / ВІЗКЌОМЕНТЕСІТЭС



- CS** Odvárnění provedte, jakmile si všimnete, že se výkon vašeho spotřebiče snížil. Tuto činnost provádějte v odvětrávané místnosti.

- BG** Операцията за отстраняване на котлен камък може да бъде изпълнена, ако забележите, че ефективността на уреда намалява. Извършвайте операцията в проветриво помещение.

- HU** A vízkőmentesítő művelet akkor végezhető, amikor azt észleli, hogy a készülék teljesítménye csökken. A tisztítást jól szellőző helyiségben végezze.



- CS** Před použitím vyjměte nástavec*. Vyjměte nádržku na vodu a naplňte ji.

- BG** Отстранете подложката* преди работа. Отстранете водния резервоар като го плъзнете надолу.

- HU** Távolítsa el a párnát* a művelet előtt. Vegye ki a víztartályt, ehhez csúsztassa lefelé.

- CS** Naplňte nádržku na vodu s 50 % vody a 50 % bíleho octa.

K odstraňování vodního kamene nepoužívejte jiné produkty.

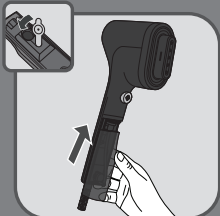
- HU** Naplňte rezervóara za voda с 50% вода и 50% бял оцет. Не използвайте други продукти за отстраняване на варовик.

- BG** Toltse meg a víztartályt 50% vízzel és 50% ecettel.

Ne használjon más vízkőoldó szert.

* CS V závislosti na modelu / BG B зависимост от модела / HU Modelltől függően

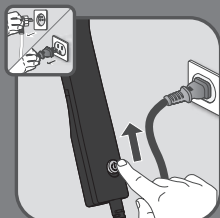
77



CS Vratte nádržku na vodu na místo a zajistěte ji.

BG Върнете резервоара за вода на мястото му на уреда като се уверите, че е напълно на място.

HU Helyezze vissza és rögzítse a tartályt a készüléken, ellenőrizze, hogy teljesen a helyén van-e.



CS Zapojte spotřebič do zásuvky a zapněte jej.

BG Включете уреда в контакта. Включете уреда от бутона.

HU Csatlakoztassa a készüléket. Kapcsolja be a készüléket.

CS Před stisknutím tlačítka páry ročkejte alespoň 15 sekund. Jakmile bude spotřebič připraven, světelná kontrolka zhasne.

BG Изчакайте поне 15 секунди, преди да натиснете бутона за пара. Когато уредът е готов, светлинният индикатор се изключва.

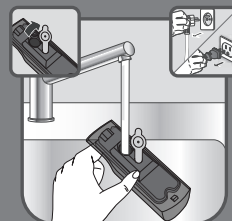
HU Várjon legalább 15 másodpercig, mielőtt megnyomja a gőzfűjás gombot. A jelzőfény kikapcsol, ha a készülék készen áll.



CS Nechte spotřebič běžet, dokud není nádržka na vodu zcela vyprázdněna.

BG Оставете уреда да работи, докато резервоарът за вода се изпразни докрай.

HU Addig működtesse a készüléket, amíg a víztartály teljesen kiürül.



CS Abyste spotřebič propláchni, naplňte nádržku na vodu čistou vodou a opakujte operaci, dokud nebude nádržka na vodu zcela prázdná.

BG Напълнете резервоара за вода с 100% вода и повторете операцията, докато резервоарът за вода се изпразни напълно, за да изплакнете уреда.

HU A víztartály kiöblítéséhez töltsse fel a víztartályt 100% vízzel, és ismételje meg ezt a műveletet, amíg a víztartály teljesen üres nem lesz.

6 ČIŠTĚNÍ / ПОЧИСТВАНЕ / TISZTÍTÁS

1H



NO



CS

Počkejte jednu hodinu, aby spotřebič zcela vychladl.

BG

Изчакайте един час, за да изстине уредът напълно.

HU

Várjon egy órát, hogy a készülék teljesen lehűljön.

CS

Vyjměte nástavec* ze spotřebiče. Plastové části spotřebiče očistěte suchým hadříkem. Nepoužívejte čisticí prostředky.

BG

Отстранете подложката* от уреда. Почистете пластмасовите части на уреда със суха кърпа. Не използвайте почистващи препарати.

HU

Vegye le a párnát* a készülékről. Egy puha száraz anyaggal tisztítsa meg a készülék műanyag alkatrészeit. Ne használjon tisztítószert.

CS

Spotřebič nikdy nemyjte nebo neoplachujte přímo nad umyvadlem.

BG

Никога не мийте и не изплаквайте уреда директно на чешмата.

HU

Soha ne mossa vagy öblítse ki a készüléket közvetlenül csap alatt.

CS

Oboustranný nástavec* lze mýt v ruce v čisté vodě s mýdlem. Než nástavec znovu použijete, nechte jej oschnout.

BG

Двустранната подложка* може да се изпере на ръка с чиста вода и сапун. Оставете я да изсъхне, преди да я използвате повторно

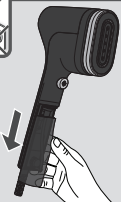
HU

A megfordítható párnát* megtisztíthatja kézzel, tiszta, szappanos vízzel. Újbóli használat előtt hagyja megszáradni.

DESCRIEREA PRODUSULUI / OPIS PROIZVODA / POPIS VÝROBKU

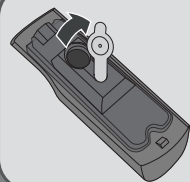
- 1. RO** Indicator luminos de încălzire
SR Svetlosni indikator zagrevanja
SK Kontrolka zahrievania
- 2. RO** Buton On/Off (pornit/oprit)
SR Taster za uključivanje/isključivanje (On/Off)
SK Hlavný vypínač
- 3. RO** Cap de generare abur
SR Glava za paru
SK Naparovacia hlava
- 4. RO** Buton pentru abur
SR Taster za paru
SK Tlačidlo pary
- 5. RO** Capacul orificiului de admisie a apei.
SR Čep ulaznog otvora rezervoara za vodu
SK Uzáver nádržky na vodu
- 6. RO** Rezervor de apă detașabil (aprox. 70ml)
SR Odvojivi rezervoar za vodu (oko 70 ml)
SK Odnímateľná nádržka na vodu (pribl. 70ml)
- 7. RO** Leșirea cablului de alimentare
SR Izlaz kabla
SK Výstup kábla
- 8a.* RO** Parte din catifea a accesoriului reversibil pentru a netezi
SR Baršunasta strana reverzibilne podloge za uklanjanje nabora
SK Zamatová strana obojstrannej podložky na odstraňovanie záhybov
- 8b.* RO** Parte pentru scame a accesoriului reversibil pentru a îndepărta scamele și firele de păr.
SR Dlakava strana reverzibilne podloge za uklanjanje dlačica i dlaka
SK Odžmolkovacia strana obojstrannej podložky na odstraňovanie žmolkov a chlupov
- 9.* RO** Husa de călătorie
SR Torbica za putovanje
SK Cestovné vrecko

* RO în funcție de model / SR Zavisno od modela / SK V závislosti od modelu

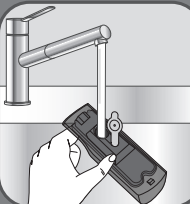


1 ÎNAINTE DE UTILIZARE / PRE UPOTREBE / PRED POUŽITÍM

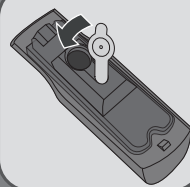
- RO** Îndepărtați rezervorul de apă glisându-l.
- SR** Skinite rezervoar za vodu povlačeći ga prema dole.
- SK** Vyberte nádržku na vodu a naplňte ju.



- RO** Desfaceți capacul orificiului de admisie a apei.
- SR** Otvorite čep ulaznog otvora za vodu.
- SK** Otvorte uzáver prívodu vody.



- RO** Umpleți rezervorul cu apă până la limita nivelului max. (consultați secțiunea „ce apă să utilizați”).
- SR** Napunite rezervoar za vodu vodom do granice maksimalnog nivoa (pogledajte odeljak «Kakvu vodu je potrebno koristiti?»).
- SK** Naplňte nádržku na vodu po hranicu maximálnej hladiny (pozri časť „akú vodu použiť“).



- RO** Închideți capacul orificiului de admisie a apei.
- SR** Zatvorite čep ulaznog otvora za vodu.
- SK** Zatvorte uzáver prívodu vody.



- RO** Puneți la loc rezervorul de apă prin glisare până când este complet introdus. Asigurați-vă că rezervorul de apă este complet introdus în locașul său.

- SR** Vratite rezervoar za vodu na njegovo mesto gurajući ga prema gore dok potpuno ne ulegne. Vodite računa da rezervoar za vodu bude potpuno postavljen na svoje mesto.

- SK** Vráťte nádržku na vodu na svoje miesto tak, že ju úplne zasuniete. Uistite sa, že nádržka na vodu je plne zaistená.



- RO** Deoarece temperatura aburului este foarte ridicată: nu încercați niciodată să îndepărtați cutele de pe un articol vestimentar în timp ce acesta este purtat, întotdeauna suspendați hainele pe un umeras.

- SR** Pošto je para veoma vruća: nemojte nikada pokušavati da uklanjate nabore na odeći dok je odeća na osobi. Odeću uvek obesite na vešalicu za odeću.

- SK** Nakoľko spotrebič je veľmi horúci, nikdy sa nepokúšajte odstrániť záhyby z odevu počas jeho nosenia, vždy zaveste odev na vešiak.

2 ACCESORII / PRIBOR / PRÍSLUŠENSTVO



RO accesoriul reversibil*este compus dintr-o parte cu catifea moale pentru a netezi articolele, fără a le deteriora, și o parte de îndepărtare a scamelor și firelor de păr pentru a curăța textilele.

Înainte de a atașa sau îndepărta accesoriul*, deconectați aparatul și lăsați-l să se răcească timp de 1 oră.

SR reverzibilna podloga* se sastoji od jedne strane sa mekom somotskom tkaninom za uklanjanje bora na vašoj odeći bez oštećenja i druge strane sa sredstvom za uklanjanje dlačica i dlaka za četkanje površine tekstila.

Pre uklanjanja ili postavljanja podloge*, isključite aparat iz strujnog napajanja i sačekajte 1 čas da se ohladi.

SK obojstranná podložka* sa skladá z jemnej zamatovej látky na odstraňovanie záhybov na vašom odevě bez poškodenia na jednej strane a z odstraňovača žmolkov a chlпов na čistenie povrchu textílií na druhej strane.

Pred odstránením alebo nasadením podložky*, odpojte spotrebič zo siete a nechajte ho 1 hodinu vychladnúť.

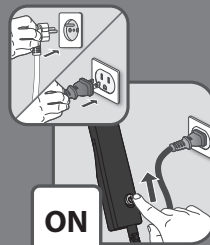
RO Husa de călătorie* este folosită pentru a stoca aparatul sau pentru a călători cu el. Înainte de a utiliza pungă pentru transport, goliiți rezervorul de apă.

SR Torbica za putovanje* upotrebljava se za odlaganje aparata ili za nošenje aparata na putovanja. Pre upotrebe torbice za putovanje, ispraznite rezervoar za vodu.

SK Cestovné vrecko* sa používa na uloženie alebo prenos vášho spotrebiča. Pred použitím cestovného vaku vyprázdňte nádrž na vodu.



3 UTILIZAREA / UPOTREBA / POUŽITIE



RO Conectați aparatul la priză.

Porniți aparatul glisând butonul de pornire.

SR Priključite aparat na strujno napajanje. Uključite uređaj pomeranjem dugmeta za uključivanje.

SK Spotrebič zapojte do zásuvky. Spotrebič zapnete posunutím tlačidla.



RO Așteptați cel puțin 15 secunde înainte de a apăsa butonul pentru abur. Indicatorul luminos se oprește când produsul este pregătit.

SR Sačekajte najmanje 15 sekundi pre pritiska na taster za paru. Svetlosni indikator se isključuje kada je proizvod spreman.

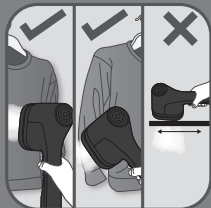
SK Pred stlačením tlačidla pary počkajte najmenej 15 sekúnd. Svetelný indikátor sa vypne, keď je produkt pripravený.



RO Apăsați butonul pentru abur ținând capul pentru aburi îndreptat în sens opus dumneavoastră și în poziție verticală.

SR Pritisnite taster za paru sa glavom za paru okrenutom od sebe u vertikalnom položaju.

SK Stlačte tlačidlo pary s napařovacou kefov smerujúcou od vás, a držte spotrebič vo zvislej polohe.

**RO**

Pentru utilizare optimă, treceți cu jeturile de abur peste articol, de sus în jos, în poziție verticală la 30 de grade sau la 90 de grade, dar niciodată în poziție orizontală.

RECOMANDĂRI: Verificați eticheta articolului vestimentar pentru recomandări. Vă recomandăm să testați materialul acrilic, de nailon sau alte fibre sintetice, într-o porțiune care nu este vizibilă pentru a vă asigura că nu riscă să fie deteriorat de aburul fierbinte.

SR

Za optimalnu upotrebu, prođite mlaznicama pare preko odeće odozgo na dole u vertikalnom poloŹaju, pod uglom od 30 ili 90 stepeni, ali nikako u horizontalnom poloŹaju.

Saveti: Za preporuke proverite nalepnicu sa podacima na odeći. Preporučujemo da akrilne tkanine, najlonske tkanine ili druge sintetičke tkanine testirate na mestu koje nije vidljivo, da budete sigurni da ih vruća para neće oštetiti.

SK

Na optimálne využitie prechádzajte parnými tryskami nad odevom zhora nadol vo vertikálnej polohe, pod uhlom 30 stupňov alebo 90 stupňov, ale nikdy nie v horizontálnej polohe.

Tipy: Pre odporúčania skontrolujte štítok tkaniny. Odporúčame testovať akrylové, nylonové alebo iné syntetické tkaniny na nenápadnej ploche, aby ste zabezpečili, že tieto tkaniny sa horúcou parou nepoškodia.

**RO**

Pentru rezultate optime, treceți întotdeauna aparatul astfel încât să fie în contact cu articolul vestimentar.

SR

Za optimalne rezultate, uvek stavljajte aparat za paru u dodir sa vašom odećom.

SK

Na dosiahnutie optimálnych výsledkov vždy vedte napařovač tak, aby sa dotýkal odevu.

RO

Avertisment: Nu călcați cu aburi niciodată o haină în timp ce este purtată.

SR

Upozorenje! Odeću koja se nosi nemojte nikada da tretirate parom.

SK

Varovanie: Nikdy nenapařujte odev, ktorý je oblečený.

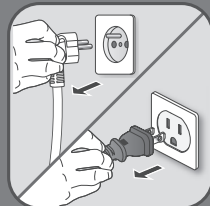


OFF



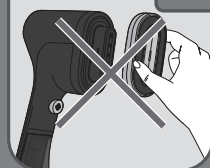
4 DUPĂ UTILIZARE / POSLE UPOTREBE / PO POUŽITÍ

- RO** Opriți aparatul.
- SR** Isključite aparat.
- SK** Vypnite spotřebič.



- RO** Scoateți aparatul din priză.
- SR** Isključite aparat iz strujnog napajanja.
- SK** Spotřebič odpojte z elektrické sítě.

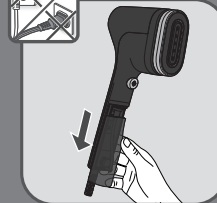
NO



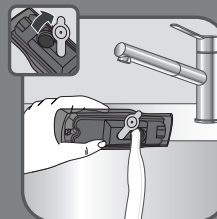
- RO** Avertisment: Nu atingeți capul de furnizare abur al aparatului cât timp este fierbinte.
- SR** Upozorenje: Nikada ne dodirujte parnu glavu uređaja dok je vruća.
- SK** Varovanie: Nikdy sa nedotýkajte parnej hlavice prístroja, kým je horúca.



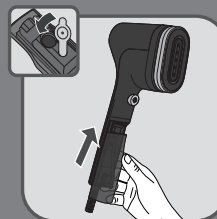
- RO** Așteptați o oră pentru ca aparatul să se răcească înainte de a-l depozita.
- SR** Sačekajte sat vremena da se vaš uređaj ohladi pre skladištenja.
- SK** Pred uložením počkajte približne hodinu, pokým váš spotřebič nevychladne.



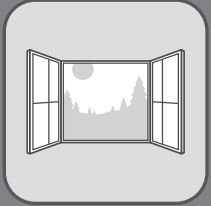
- RO** Scoateți rezervorul de apă prin glisarea lui.
- SR** Izvadite rezervoar za vodu povlačeći ga prema dole.
- SK** Vyberte nádržku na vodu.



- RO** Goliți rezervorul de apă complet și închideți capacul orificiilor de admisie a apei.
- SR** Potpuno ispraznite rezervoar za vodu, a zatim zatvorite čep ulaznog otvora za vodu.
- SK** Nádržku na vodu úplne vyprázdniťe, a potom zatvorte uzáver prívodu vody.



- RO** Puneți rezervorul de apă în locașul său pe aparat și apoi asigurați-vă că este complet introdus în locașul său.
- SR** Vratite rezervoar za vodu na njegovo mesto na aparatu i vodite računa da potpuno ulegne.
- SK** Vráťte nádržku na vodu na miesto a zaistite ju.



5 ELIMINAREA CALCARULUI / UKLANJANJE KAMENCA / ODVÁPNIENIE

RO Operațiunea de eliminarea a calcarului poate fi făcută dacă observați că performanțele aparatului dvs. au scăzut. Efectuați această operațiune într-o cameră ventilată.

SR Postupak uklanjanja kamenca možete da obavite ako primetite da je radni učinak aparata oslabio. Ovaj postupak obavljajte u provetrenoj prostoriji.

SK Ak zistíte, že sa výkon vášho spotrebiča znížil, môžete vykonať odvápnenie. Túto činnosť vykonávajte vo vetranej miestnosti.

RO Scoateți accesoriul* înainte de utilizare. Îndepărtați rezervorul de apă glisându-l.

SR Uklonite jastuče* pre rada. Skinite rezervoar za vodu povlačeći ga prema dole.

SK Pred použitím odstráňte podložku*. Vyberte nádržku na vodu a naplňte ju.

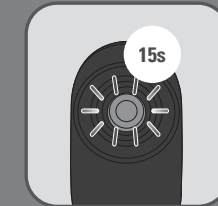
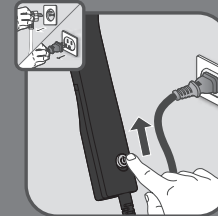
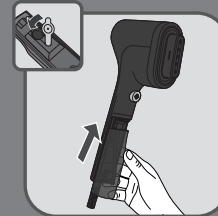
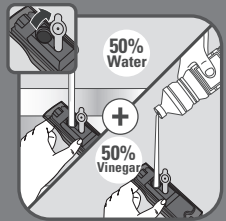
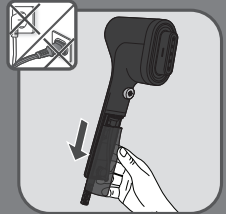
RO Umpleți rezervorul de apă cu 50% apă și 50% oțet alb.

Nu utilizați alte produse de eliminare a calcarului.

SR Napunite rezervoar za vodu rastvorom od 50% vode i 50% belog sirćeta.

SK Nemojte da upotrebljavate druge proizvode za uklanjanje kamenca. Naplňte nádržku na vodu s 50 % vody a 50 % bieleho octu.

Nepoužívajte žiadne iné odvápnovacie prostriedky.



RO Puneți rezervorul de apă în locul său pe aparat și apoi asigurați-vă că este complet introdus în locul său.

SR Vratite rezervoar za vodu na njegovo mesto na aparatu i vodite računa da potpuno ulegne.

SK Vráťte nádržku na vodu na miesto a zaistite ju.

RO Conectați aparatul la priză și porniți-l.

SR Prikopčajte aparat u struju, pa ga uključite.

SK Spotrebič zapojte a zapnite ho.

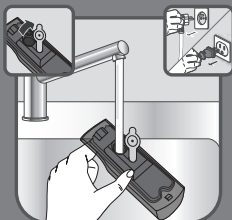
RO Așteptați cel puțin 15 secunde înainte de a apăsa butonul pentru abur. Indicatorul luminos se oprește când produsul este pregătit.

SR Sačekajte najmanje 15 sekundi pre pritiska na taster za paru. Svetlosni indikator se isključuje kada je aparat spreman.

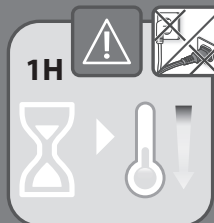
SK Pred stlačením tlačidla pary počkajte najmenej 15 sekúnd. Svetelný indikátor sa vypne, keď je prístroj pripravený.



- RO** Lăsați aparatul să funcționeze până când rezervorul de apă se golește complet.
- SR** Neka aparat radi dok se rezervoar za vodu potpuno ne isprazni.
- SK** Nechajte spotrebič bežať, pokým sa nádrž na vodu celkom nevyprázdni.



- RO** Umpleți rezervorul de apă cu 100% apă și repetați operațiunea până când rezervorul de apă este complet gol pentru a clăti aparatul.
- SR** Rezervoar za vodu napunite sa 100% vode i ponavljajte postupak dok se rezervoar za vodu potpuno ne isprazni radi ispiranja aparata.
- SK** Naplňte nádržku na vodu na 100 % vodou a opakujte postup, až kým nebude nádržka na vodu úplne prázdna, aby ste spotrebič vypláchlí.



6 CURĂȚAREA / ČIŠČENJE / ČISTENIE

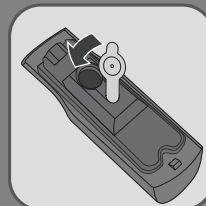
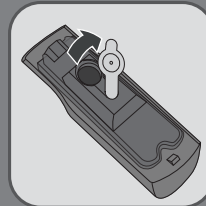
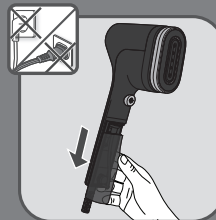
- RO** Așteptați o oră, astfel încât aparatul să fie răcit complet.
- SR** Sačekajte sat vremena da se aparat potpuno ohladi.
- SK** Počkajte asi hodinu, aby spotrebič úplne vychladol.
- RO** Scoateți accesoriul* de pe aparat. Curățați părțile din plastic ale aparatului cu o cârpă uscată. Nu folosiți detergent.
- SR** Uklonite podlogu* sa uređaja. Plastične delove aparata očistite suvom krpom. Ne koristite deterđente.
- SK** Odstráňte podložku* zo spotrebiča. Plastové časti zariadenia čistite suchou handrou. Nepoužívajte žiadne čistiace prostriedky.
- RO** Nu spălați și nu clătiți niciodată aparatul direct deasupra unei chiuvete.
- SR** Nemojte nikada da perete ili ispirate aparat direktno ispod slavine.
- SK** Nikdy neumývajte ani neoplachujte spotrebič priamo nad umývadlom.
- RO** accesoriul* reversibil poate fi spălat de mână cu apă curată și săpun. Lăsați-l să se usuce înainte de a-l refolosi
- SR** Reverzibilni pad* se može ručno prati čistom vodom i sapunom. Pustite da se osuši pre ponovne upotrebe
- SK** Obojstrannú podložku* možno umyť ručne v čistej vode za použitia mydla. Pred opätovným použitím ju nechajte vyschnúť

OPIS PROIZVODA / TOOTE KIRJELDUS / PRODUKTA APRAKSTS

- BS** Svjetlosni indikator zagrijavanja
ET Kuumutamise märgutuli
LV Uzsilšanas gaismas indikators
- BS** Tipka za uključivanje/isključivanje
ET Sisse-/väljalülitusnupp
LV Ieslēgšanas/izslēgšanas poga „ON/OFF”
- BS** Parna glava
ET Aurutaja pea
LV Tvaika padeves uzgalis
- BS** Tipka za paru
ET Aurunupp
LV Tvaika padeves poga
- BS** Čep ulaznog otvora spremnika za vodu
ET Veepaagi sissevalamisava kork
LV Ūdens tvertnes uzpildīšanas atveres vāciņš
- BS** Odvojivi spremnik za vodu (oko 70 ml)
ET Eemaldatav veepaak (umbes 70 ml)
LV Izņemama ūdens tvertne (apm. 70 ml)
- BS** Izlaz strujnog kabla
ET Juhtme väljundava
LV Strāvas vada izeja
- BS** Baršunasta strana dvostranog dodatka za ravnanje
ET Pööratava padja sametine pool on mõeldud kortsude eemaldamiseks.
LV Abpusējā spilventiņa samta puse nogludināšanai
- BS** Strana dodatka za skidanje dlaka i dlačica
ET Pööratava padja topiline pool on mõeldud toppide ja karvade eemaldamiseks.
LV Abpusējā spilventiņa pūku puse pūku un matu noņemšanai
- BS** Torbica za putovanje
ET Hoiustuskott
LV Maisiņš ierīces pārnēsāšanai.

* BS Ovisno o modelu / ET olenevalt mudelist / LV Atkarībā no modeļa

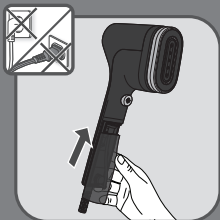
94



1 PRIJE UPOTREBE / ENNE KASUTAMIST / PIRMS LIETOŠANAS

- BS** Izvadite spremnik za vodu povlačeći ga prema dolje.
ET Eemaldage veepaak, libistades seda allapoole.
LV Izņemiet ūdens tvertni, pabīdot uz leju.
- BS** Otvorite čep ulaznog otvora za vodu.
ET Avage vee sissevalamisava kork.
LV Atveriet ūdens iepildīšanas atveres vāciņu.
- BS** Napunite spremnik za vodu do oznake za maksimalni nivo (pogledajte odjeljak «Kakvu je vodu potrebno upotrebljavati?»).
ET Täitke veepaak veega kuni max taseme märgiseni (vaadake jaotist „Millist vett kasutada”).
LV Uzpildiet ūdens tvertni līdz maksimālajai atzīmei (skat. sadaļu „Kādu ūdeni lietot?”).
- BS** Zatvorite čep ulaznog otvora za vodu.
ET Sulgege vee sissevalamisava kork.
LV Uzlieciet atpakaļ ūdens iepildīšanas atverei vāciņu.

95



BS Vratite spremnik za vodu na njegovo mjesto gurajući ga prema gore da potpuno ulegne. Vodite računa da spremnik za vodu bude potpuno postavljen na svoje mjesto.

ET Pange veepaak oma kohale tagasi, libistades seda täieliku kinnijäämiseni ülespoole. Veenduge, et veepaak on korralikult paigas.

LV Ielieciet atpakaļ ūdens tvertni, pabīdot uz augšu, līdz tā pilnībā nofiksējas. Ūdens tvertnei jābūt ievietotai līdz galam.

BS Budući da je para vrlo vruća: nemojte nikada pokušavati da uklanjate nabore na odjeći dok je odjeća na osobi. Odjeću uvijek objesite na vješalicu za odjeću.

ET Kuna aur on väga kuum, ärge üritage kunagi rõivast kandes kortse eemaldada, riputage riided alati riidepuudele.

LV Tā kā tvaiks ir ļoti karsts, nekad nemēģiniet izgludināt krokas, kamēr apģērš nav novilkts, vienmēr uzkariet apģērbus uz drēbju pakaramā.



2 PRIBOR / TARVIKUD / PIEDERUMI

BS dvostrani dodatak* ima jednu stranu od mekane baršunaste tkanine za ravnjanje odjeće bez oštećivanja i drugu stranu za skidanje dlaka i dlāčica kojom se površina tekstila može očerkati.

Prije skidanja ili postavljanja dodatka* isključite aparat iz strujnog napajanja i pričekaite 1 sat vremena da se ohladi.

ET pööratav padi* koosneb poolt riideesemetelt kortsude eemaldamiseks mõeldud pehmest velvetkangast ning teine pool on ettenähtud kangapinnalt toppide ja karvade eemaldamiseks.

Enne padja* eemaldamist või kinnitamist kasutamist eemaldage seade vooluvörgust ja laske seadmel tund aega mahä jahtuda.

LV abpusējā spilventiņa* vienā pusē ir miksts samts saudzīgai apģērbus nogludināšanai, bet otrā pusē — pūku un matu noņēmjējs auduma virsmas notīrīšanai.

Pirms spilventiņa* noņemšanas vai pievienošanas izmantošanas jāiztukšo ūdens tvertne.

BS Torbica za putovanje* upotrebljava se za odlaganje aparata ili za nošenje aparata na putovanju. Prije upotrebe torbice za putovanje, ispraznite spremnik za vodu.

ET Hoistuskott* on mõeldud seadme hoistamiseks ja sellega reisimiseks. Enne reisikoti kasutamist tühjendage veepaak.

LV Maisiņš ierīces pārnēsāšanai* tiek izmantots ierīces uzglabāšanai vai līdzņemšanai. Pirms jebkāda veida piederumu izmantošanas izvelciet ierīces vadu no kontaktlīdždas un ļaujiet ierīcei atdzist vienu stundu.



* BS Ovisno o modelu / ET olenevalt mudelist / LV Atkarībā no modeļa



3 UPOTREBA / KASUTAMINE / LIETOŠANA

BS Prikļūcīte aparat na strujno napajanje. Uključite aparat tako da pritisnete tipku za uključivanje.

ET Ühendage seade vooluvõrku. Lülitage seade sisse vajutades nuppu.

LV Lespraudiet ierīces vadu kontaktligzdā. Ieslēdziet ierīci, pabīdot ieslēgšanas pogu.

BS Pričekajte najmanje 15 sekundi prije pritiska na tipka za paru. Indikator se isključuje kada je proizvod spreman.

ET Enne aurunupu vajutamist oodake vähemalt 15 sekundit. Kui seade on töövalmis, lülitub indikaator välja.

LV Pirms nospiežat tvaika pogu pagaidiet vismaz 15 sekundes. Kad ierīce ir gatava darbam, gaismas indikators izslēdzas.

BS Pritisnite tipka za paru s parnom glavom okrenutom od sebe u vertikalnom položaju.

ET Vajutage aurunuppu, hoides aurutaja pead vertikaalses asendis suunaga endast eemale.

LV Nospiediet tvaika padeves pogu un turiet tvaika padeves uzgali vertikālī, nevēršot pret sevi.



BS Za optimalne rezultate prođite mlaznicama za paru preko odjeće koja je postavljena vertikalno od vrha prema dnu i aparat držite pod uglom od 30 ili 90 stepeni, ali nikada u horizontalnom položaju.

Savjeti: Za preporuke provjerite naljepnicu s podacima na odjeći. Preporučujemo da akrilne tkanine, najlonske tkanine ili druge sintetičke tkanine testirate na mjestu koje nije vidljivo kako biste bili sigurni da ih vruća para neće oštetiti.

ET Optimaalseks kasutamiseks libistage seadet rõivaste ülemisest otsast allapoole nii, et aur oleks vertikaalses asendis, 30° või 90° nurga all, kuid kindlasti mitte horisontaalses asendis.

Nõuanded. Vaadake riideeseme etiketilt soovitusi. Veendumaks, et kuum aur ei kahjusta akrüülīst, nailonīst ja muudest sünteetilīstest materjalīdest kangaid, soovītame aurutajat mīttesīlmatorkaval riideosal testīda.

LV Optimālai lietošanai, izmantojiet ierīci no apģērba augšas uz leju, lai tvaika atveres būtu vertikālā pozīcijā, 30 grādos vai 90 grādos, bet nekad — horizontālā pozīcijā.

Padomi: Aplūkojiet apģērba etiķeti, kurā norādīti ieteikumi. Mēs iesakām vispirms pamēģināt izgludināt akrīla, neilona vai cita veida sintētīsko audumu neuzkrītošā vietā, lai pārlīcinātos, vai to nevar sabojāt karstais tvaīks.

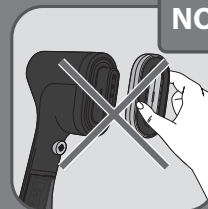
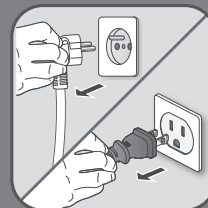
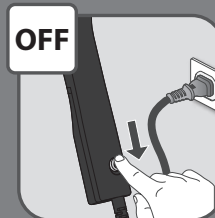


- BS** Za optimalne rezultate uvijek držite aparat u kontaktu sa odjećom.
- ET** Optimaalsete tulemuste saavutamiseks hoidke auruti liigutamise ajal alati riideesemega kontaktis.
- LV** Optimāliem rezultātiem, sekojiet līdzī, lai tvaiks tiek padots tieši uz auduma.



- BS** Upozorenje! Odjeću koja se nosi nemojte nikada tretirati parom.
- ET** Hoiatus! Ärge kunagi aurutage riideesemeid siis, kui neid kannate.
- LV** Brīdinājums! Nekad neapstrādājiet apģērbu ar tvaiku, ja tas nav novilkts.

100



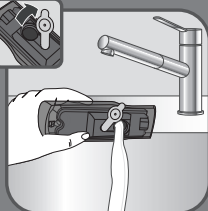
4 NAKON UPOTREBE / PĀRĀST KASUTAMIST / PĒC LIETOŠANAS

- BS** Isključite aparat.
- ET** Lülitage seade välja.
- LV** Izslēdziet ierīci.
- BS** Isključite aparat iz strujnog napajanja.
- ET** Eemaldage seade vooluvõrgust.
- LV** Izvelciet ierīces kontaktdakšu no kontaktligzdas.
- BS** Upozorenje: Nikad ne dirajte glavu za paru na aparatu dok je vruća.
- ET** Hoiatus! Ärge puudutage seadme aurupead, kui see on kuum.
- LV** Brīdinājums. Nepieskarieties ierīces tvaika galvai, kad tā ir karsta.
- BS** Prije odlaganja pričekajte jedan sat da se aparat ohladi.
- ET** Enne seadme hoiule panemist oodake tund aega, kuni seade on maha jahtunud.
- LV** Pirms nolikšanas uzglabāšanai, uzgaidiet apmēram stundu, līdz ierīce atdziest.

101



- BS** Skinite spremnik za vodu povlačeći ga prema dolje.
- ET** Eemaldage veepaak, libistades seda allapoole.
- LV** Izņemiet ūdens tvertni, pabīdot uz leju.

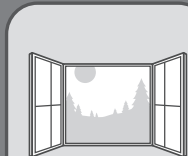


- BS** Potpuno ispraznite spremnik za vodu, a zatim zatvorite čep ulaznog otvora za vodu.
- ET** Tühjendage veepaak täielikult ja sulgege seejärel vee sissevalamisava kork.
- LV** Pilnībā iztukšojiet ūdens tvertni un pēc tam aizveriet ūdens iepildīšanas atveres vāciņu.



- BS** Vratite spremnik za vodu na njegovo mjesto na aparatu i vodite računa da potpuno nalegne.
- ET** Pange veepaak oma kohale seadmel ja veenduge, et see on korralikult paigas.
- LV** Ielieciet atpakaļ ierīcē ūdens tverti un pārliecinieties, vai tā ir ievietota līdz galam.

102



5 UKLANJANJE KAMENCA / KATLAKIVI EEMALDAMINE / ATKAĻĶOŠANA

- BS** Postupak uklanjanja kamenca možete obaviti ako primijetite da je radni učinak aparata oslabio. Ovaj postupak obavljajte u prozračenoj prostoriji.

- ET** Kui märkate, et seadme tõhusus on vähenenud, võite katlakivi eemaldada. Tehke seda hästi ventileeritud ruumis.

- LV** Ja pamanāt, ka ierīces veiktspēja pasliktinās, var veikt atkaļķošanu. Dariet to vēdināmā telpā.

- BS** Prije upotrebe skinite dodatak*. Izvadite spremnik za vodu povlačeći ga prema dolje.

- ET** Eemaldage padi* enne kasutamist. Eemaldage veepaak, libistades seda allapoole.prema dole.

- LV** Pirms lietošanas noņemiet spilventiņu*. Izņemiet ūdens tvertni, pabīdot uz leju.

- BS** Napunite spremnik za vodu rastvorom od 50% vode i 50% bijelog sirceta.

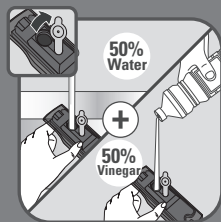
- ET** Nemojte upotrebljavati druge proizvode za uklanjanje kamenca.

- ET** Täitke veepaak 50% ulatuses veega ja 50% ulatuses äädikaga.

- ET** Ärge kasutage muid katlakivi eemaldamise vahendeid.

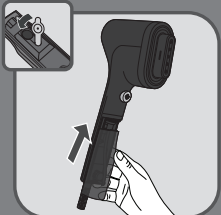
- LV** Iepildiet ūdens tvertnē 50 % ūdens un 50 % baltā etiķa.

- LV** Neizmantojiet citus atkaļķošanas līdzekļus.



* BS Ovisno o modelu / ET olenevalt mudelist / LV Atkarībā no modeļa

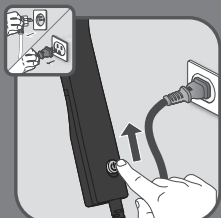
103



BS Vratite spremnik za vodu na njegovo mjesto na aparatu i vodite računa da potpuno nalegne.

ET Pange veepaak oma kohale seadmel ja veenduge, et see on korralikult paigas.

LV Ielieciet atpakaj ierice ūdens tverti un pārliecinieties, vai tā ir ievietota līdz galam.



BS Prikjučite aparat na napajanje i uključite ga.

ET Ūhendage seade vooluvõrku ja lülitage see sisse.

LV Pievienojiet ierici kontaktligzdai. Ieslēdziet ierici.



BS Pričekajte najmanje 15 sekundi prije pritiska na dugme za paru. Indikator se isključuje kada je spreman.

ET Enne aurunupu vajutamist oodake vähemalt 15 sekundit. Kui seade on valmis, kustub valgusnäidik.

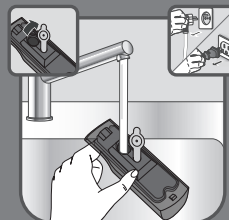
LV Pirms nospiežat tvaika pogu pagaidiet vismaz 15 sekundes. Kad ierice ir gatava darbam, gaismas indikators izslēdzas.



BS Neka aparat radi dok se spremnik za vodu potpuno ne isprazni.

ET Laske seadmel töötada seni, kuni veepaak on täiesti tühi.

LV Ļaujiet iericei darboties tik ilgi, kamēr ūdens tvertne tiek pilnībā iztukšota.



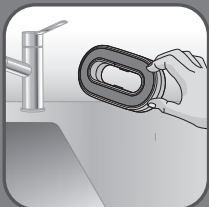
BS Spremnik za vodu napunite sa 100% vode i ponavljajte postupak dok se spremnik za vodu potpuno ne isprazni radi ispiranja aparata.

ET Seadme loputamiseks täitke paak 100% ulatuses veega ja korrake tegevusi, kuni veepaak on täiesti tühi.

LV Lai izskalotu ierici, iepildiet ūdens tvertnē 100 % ūdens un atkārtojiet iepriekšējos soļus, līdz ūdens tvertne ir pilnībā tukša.

6 ČIŠČENJE / PUHASTAMINE / TIRIŠANA

1H



BS

Pričekajte sat vremena da se aparat potpuno ohladi.

ET

Oodake tund aega, et seade oleks täielikult jahtunud.

LV

Uzgaidiet vienu stundu, kamēr ierīce pilnībā atdziest.

BS

Skinite dodatak* sa aparata. Plastične dijelove aparata čistite suhom krpom. Nemojte koristiti deterdžent.

ET

Eemaldage seadmelt padi*. Puhastage seadme plastosi kuiva lapiga. Ärge kasutage pesuvahendeid.

LV

Noņemiet spilventiņu* no ierīces. Noslaukiet ierīces plastmasas daļas ar sausu lupatiņu. Nelietojiet nekādas tīrīšanas līdzekļus.

BS

Aparat nemojte nikada prati ili ispirati direktno ispod slavine.

ET

Ärge kunagi peske ega loputage seadet otse valamus.

LV

Nekad nemazgājiet vai neskalojiet ierīci tieši virs izlietnes.

BS

Dvostrani dodatak* može se prati čistom vodom i sapunom. Ostavite ga da se osuši prije ponovne upotrebe.

ET

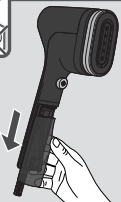
Pööratavat patja* saab käsitsi pesta puhta vee ja seebiga. Enne uuesti kasutamist laske sellel kuivada.

LV

Abpusējo spilventiņu* var mazgāt ar rokām, izmantojot ūdeni un ziepes. Pirms atkārtotas lietošanas ļaujiet tam izžūt.

- 1.** **LT** Kaitinimo indikatorius
SL Signalna lučka za segrejanje
HR Svjetlosni indikator grijanja
- 2.** **LT** Įjungimo ir išjungimo jungiklis
SL Gumb za vklop/izklop
HR Gumb za uključivanje/isključivanje
- 3.** **LT** Garinimo galvutė
SL Parna glava
HR Glava za paru
- 4.** **LT** Garinimo jungiklis
SL Gumb za paro.
HR Gumb za paru
- 5.** **LT** Vandens bakelio įpylimo angos kamštelis
SL Pokrovček za dolivanje vode
HR Čep otvora spremnika za vodu
- 6.** **LT** Nuimamas vandens bakelis (talpa apie 70 ml)
SL Snemljiva posoda za vodu (pribl. 70 ml)
HR Uklonjivi spremnik za vodu (otprilike 70 ml)
- 7.** **LT** Laido išvadas
SL Izhod za kabel
HR Izlazni otvor za kabel
- 8a.*** **LT** Dvipusės pagalvėlės aksominė pusė raukšlėms šalinti
SL Žametna stran obojestranskega nastavka je namenjena glajenju gub
HR Baršunasta strana dvostranog uloška za ravnanje
- 8b.*** **LT** Dvipusės pagalvėlės pūkelių pusė pūkeliams ir plaukams šalinti
SL Stran iz vlaken obojestranskega nastavka je namenjena odstranjevanju vlaken in las
HR Strana dvostranog uloška za skidanje dlaka i dlačica
- 9.*** **LT** Kelioninis krepšelis
SL Potovalna vrečka
HR Putna torbica

* LT Priklausomai nuo modelio / SL Odvisno od modela / HR Ovisno o modelu



1 PRIEŠ NAUDOJIMĄ / PRED UPORABO / PRIJE UPORABE

LT Nuimkite vandens bakelį, patraukdami jį žemyn.

SL Posodo za vodo potegnite navzdol in jo odstranite.

HR Uklonite spremnik za vodu tako da ga gurnete prema dolje.

LT Atidarykite vandens įpylimo angos kamštelį.

SL Odprite pokrovček za dolivanje vode.

HR Otvorite poklopac otvora za vodu.

LT Pripildykite bakelį vandens iki maksimalaus lygio ribos. (žr. skyrių „Kokį vandenį naudoti“).

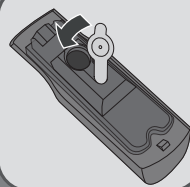
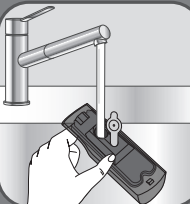
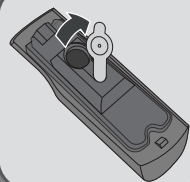
SL Rezervoar za vodu napolnite do oznake MAX Preberite razdelek «KAKŠNO VODO JETREBAUPORABITI?»

HR Spremnik za vodu napunite vodom do oznake za maksimalno ograničenje (pogledajte odjeljak „Kuju vodu koristiti“).

LT Uždarykite vandens įpylimo angos kamštelį.

SL Zaprite pokrovček za dolivanje vode.

HR Zatvorite otvor za vodu čepom.



LT Gražinkite vandens bakelį į jo vietą, stumdami jį viršų, kol užsifiksuos. Patikrinkite, ar vandens bakelis tinkamai įtvirtintas.

SL Posodo za vodo potisnite navzgor, tako da sede nazaj na svoje mesto. Prepričajte se, da je dobro pritrjena.

HR Vratite spremnik za vodu na mjesto gurajući ga prema gore dok se potpuno ne namjesti. Uvjerite se spremnik vode potpuno naliježe u ležište.

LT Garai yra labai įkaitę: apsivilkę drabužį niekada nebandykite lyginti jo raukšlį – lyginti reikia ant pakabos pakabintą drabužį.

SL Para je lahko zelo vroča: nikoli ne poskušajte zgladiti gub na oblačilu, ki ga trenutno nosite, ampak oblačila vedno obesite na obešalnik.

HR S obzirom da je para vrlo vruća, nemojte uklanjati nabore na odjeći dok je nosite; objesite ju na vješalicu.



2 PRIEDAI / DOTATKI / PRIBOR



LT dvipusę pagalvėlę* sudaro viena švelnaus aksominio audinio pusė drabužių raukšlėms šalinti jų nepažeidžiant ir kita pusė pūkeliams bei plaukams šalinti braukiant per audinio paviršių.

Prieš nuimant ar pritvirtinant pagalvėlę*, atjunkite prietaisą nuo elektros lizdo ir palikite 1 valandą atvėsti.

SL obojestranski nastavek ima na eni strani mehko žametno blago, ki brez uničevanja zgladi gube na oblačilih, in na drugi strani odstranjevalec vlaken in las, s katerim lahko skratčate tekstilne površine.

Pred odstranjevanjem ali pritrdjevanjem blazinice*, napravo izklopite iz električnega omrežja in pustite, da se ohlaja vsaj 1 uro.

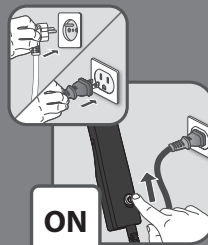
HR dvostrani uložak* ima dvije strane: jedna je od mekane baršunaste tkanine i služi ravnanju odječe bez oštećenja, a druga služi za skidanje dlaka i dlačica te njome treba očetkati površinu tekstila.

Prije skidanja ili postavljanja uloška*, iskopčajte uređaj i pustite ga da se hladi 1 sat.

LT Kelioninis krepšelis* yra skirtas jūsų prietaisui laikyti arba įdėti keliaujant. Prieš įdėdami prietaisą į kelioninį maišelį, išpilkite iš bakelio vandenį.

SL V potovalno vrečko* lahko napravo pospravite ali jo vzamete s sabo na pot. Pred uporabo potovalne vreče izpraznite rezervoar za vodo.

HR Putna torbica* koristi se za spremanje uređaja ili za korištenje tijekom putovanja. Prije upotrebe putne vrećice, ispraznite spremnik.



3 NAUDOJIMAS / UPORABA / UPORABA

LT Prijunkite prietaisą prie elektros lizdo. Įjunkite prietaisą stumtelėję ant mygtuko esantį jungiklį.

SL Napravo vključite v električno vtičnico. Za vklop naprave potisnite stikalo gumba.

HR Priključite aparat na strujno napajanje. Uključite uređaj tako da pomaknete tipku za uključivanje.

LT Palaukite bent 15 sekundžių ir tik po to paspauskite garinimo jungiklį. Lemputė išsijungia, kai gaminys yra paruoštas naudoti.

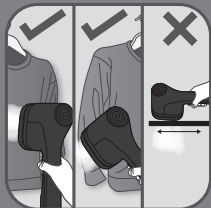
SL Preden pritisnete na gumb za paro, počakajte vsaj 15 minut. Ko je izdelek pripravljen za uporabo, se indikatora lučka ugasne.

HR Pričekajte najmanje 15 sekundi prije pritisaka gumba za paru. Indikator će se uključiti kad proizvod bude spreman.

LT Paspauskite garinimo jungiklį, prietaisą laikydami vertikaliai taip, kad garinimo galvutė būtų nukreipta tolyn nuo jūsų.

SL Na gumb za paro pritisnite, ko je parna krtača obrnjena proč od vas in jo držite v navpičnem položaju.

HR Pritisnite gumb za paru s glavom za paru okrenutom od sebe, držeći u okomitom položaju.



LT

Optimaliam naudojimui garų sroves leiskite per drabužį iš viršaus į apačią vertikaliaje padėtyje 30 arba 90 laipsnių kampu, tačiau niekada to nedarykite horizontalioje padėtyje.

Patarimai: drabužio etiketėje pasitikrinkite jo valymo rekomendacijas. Rekomenduojame išbandyti garinimo procedūrą ant mažai matomos sintetinio audinio (akrilo, nailono ir pan.) vietos ir įsitikinti, ar audinio nepažeidžia įkaitę garai.

SL

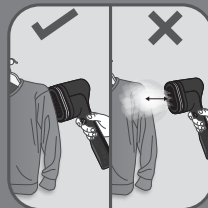
Če želite doseči optimalne rezultate, parne curke navpično pomikajte od vrha oblačil navzdol, in sicer pri 30 ali 90 stopinjah, vendar nikoli v vodoravnem položaju.

Nasveti: Preberite oznake na oblačilih, kjer so navedena priporočila. Priporočamo, da pred uporabo pare na akrilu, najlonu in drugih sintetičnih materialih napravno preizkusite na slabše vidnem mestu oblačila in se prepričate, da ga vroča para ne bo poškodovala.

HR

Optimalno je mlaznicama za paru proći preko odjevnog predmeta u okomitom položaju od vrha do dna pri 30 ili 90 stupnjeva, no predmet nikad ne smije biti postavljen vodoravno.

Savjeti: Na etiketi odjevnog predmeta pronaći ćete preporuke. Preporučujemo da provjerite akrilnu, najlonsku ili drugu sintetičku tkaninu na neprimjetnom području kako biste bili sigurni da ga vruća para neće oštetiti.



LT

Optimaliam naudojimui garantuvą naudokite prilietę prie drabužio.

SL

Če želite doseči optimalne rezultate, naj bo parni likalnik vedno v stiku z oblačili.

HR

Kako bi rezultati bili što bolji, vodite računa da uvijek postoji kontakt između glačala na paru i odjevnog predmeta.



LT

Įspėjimas: niekada negarinkite vilkimo drabužio.

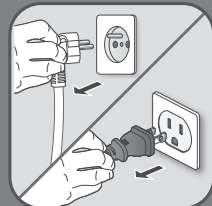
SL

Opozorilo: Oblačila nikoli ne obdelujete s paro, kadar ga imate oblečenega.

HR

Upozorenje! Odjeću ne tretirajte parom dok je nosite.

OFF



NO



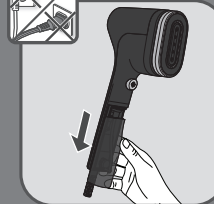
4 PO NAUDOJIMO / PO UPORABI / NAKON UPORABE

- LT** Išjunkite prietaisą.
- SL** Napravo izklopite.
- HR** Isključite uređaj.

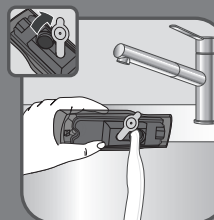
- LT** Atjunkite prietaisą nuo elektros lizdo.
- SL** Napravo izključite iz vtičnice.
- HR** Iskopčajte uređaj iz napajanja.

- LT** Įspėjimas. Niekada nelieskite įkaitusios prietaiso garų galvutės.
- SL** Opozorilo: Ko naprava deluje, se ne dotikajte parne glave naprave.
- HR** Upozorenje: Nikad nemojte dodirivati glavu za paru dok je uređaj vruć.

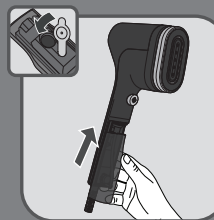
- LT** Luktelėkite valandą, kol prietaisas atvės, prieš padėdami į saugojimo vietą.
- SL** Preden napravo shranite, počakajte pribl. eno uro, da se ohladi.
- HR** Prije spremanja uređaj ostavite da se hladi jedan sat.



- LT** Nuimkite vandens bakelį, patraukdami jį žemyn.
- SL** Posodo za vodo potegnite navzdol in jo odstranite.
- HR** Izvadite spremnik za vodu pomičući ga prema dolje.



- LT** Išpilkite iš bakelio visą vandenį ir uždarykite vandens angos kamštelį.
- SL** Posodo za vodo popolnoma izpraznite in zaprite pokrovček za dolivanje vode.
- HR** Potpuno ispraznite spremnik za vodu pa zatvorite otvor na spremniku čepom.



- LT** Vėl įstatykite vandens bakelį į jo vietą prietaise ir patikrinkite, ar jis tinkamai įtvirtintas.
- SL** Posodo za vodo namestite nazaj na napravo in se prepričajte, da je dobro pritrjena.
- HR** Vratite spremnik za vodu na njegovo mjesto na uređaju i pobrinite se da je potpuno učvršćen.

5 KALKIŲ NUOSĖDŲ ŠALINIMAS / ODSTRANJEVANJE VODNEGA KAMNA / UKLANJANJE KAMENCA

LT Kalkių nuosėdas šalinkite, kai pastebėsite, kad jūsų prietaisas prasčiau veikia. Šią procedūrą vykdykite gerai vėdinamoje patalpoje.

SL Čė opazite, da naprava deluje manj učinkovito, lahko uporabite funkcijo za odstranjevanje vodnega kamna. To delajte v prostoru z dobrim prezračevanjem.

HR Postupak uklanjanja kamenca možete izvršiti ako primijetite da su se narušila radna svojstva vašeg uređaja. Ovaj postupak obavljajte u prozračenoj prostoriji.

LT Prieš naudodami nuimkite pagalvėlę*. Nuimkite vandens bakelį, patraukdami jį žemyn.

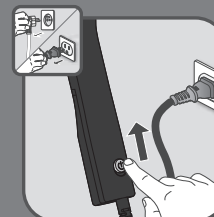
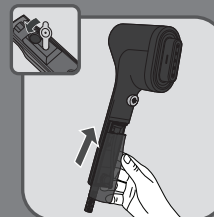
SL Pred uporabo odstranite nastavek*. Posodo za vodo potegnite navzdol in jo odstranite.

HR Skinite uložak* prije uporabe. Uklonite spremnik za vodu tako da ga gurnete prema dolje.

LT Į vandens bakelį įpilkite maistinio acto ir vandens mišinį santykiu 1:1. Nenaudokite kitokių kalkių šalinimo priemonių.

SL Posodo napolnite s 50 % vode in 50 % belega kisa. Ne uporabljajte drugih izdelkov za odstranjevanje vodnega kamna.

HR Spremnik vode napunite mješavinom od 50% vode i 50% bijelog octa. Ne koristite druge proizvode za uklanjanje kamenca.



LT Vėl įstatykite vandens bakelį į jo vietą prietaise ir patikrinkite, ar jis tinkamai įtvirtintas.

SL Posodo za vodo namestite nazaj na napravo in se prepričajte, da je dobro pritrjena.

HR Vratite spremnik za vodu na njegovo mjesto na uređaju i pobrinite se da je potpuno učvršćen.

LT Įjunkite prietaisą į tinklą ir įjunkite maitinimo jungiklį.

SL Priklopite napravo v električno omrežje in jo vklopite.

HR Ukopčajte uređaj i uključite ga.

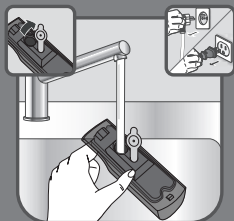
LT Palaukite bent 15 sekundžių ir tik po to paspauskite garinimo jungiklį. Kai prietaisas bus paruoštas naudoti, lemputė išsijungs.

SL Preden pritisnete na gumb za paro, počakajte vsaj 15 minut. Ko je naprava pripravljena za uporabo, se indikatorska lučka ugasne.

HR Pričekajte najmanje 15 sekundi prije pritiska gumba za paru. Indikator će se isključiti kad uređaj bude spreman.

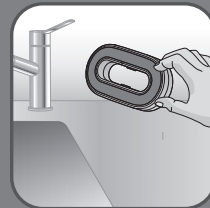
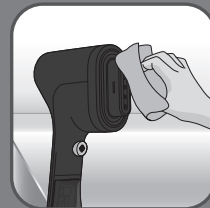


- LT** Garinkite, kol visiškai išgarinsite iš vandens bakelio visą vandenį.
- SL** Naprava naj deluje, dokler se posoda za vodo povsem ne sprazni.
- HR** Neka aparat radi do potpunog pražnjenja spremnika vode.



- LT** Pripildykite bakelį vien vandeniu ir pakartokite pirmiau aprašytą procedūrą, kol išgarinsite visą vandenį, taip jį praplaudami.
- SL** Posodo za vodo napolnite s 100 % vode in postopek ponovite, dokler se posoda povsem ne izprazni, da splaknete napravo.
- HR** Napunite spremnik sa 100% vode i ponavljajte postupak dok spremnik za vodu ne bude potpuno prazan kako biste isprali uređaj.

118



6 VALYMAS / ČIŠČENJE / ČIŠĆENJE

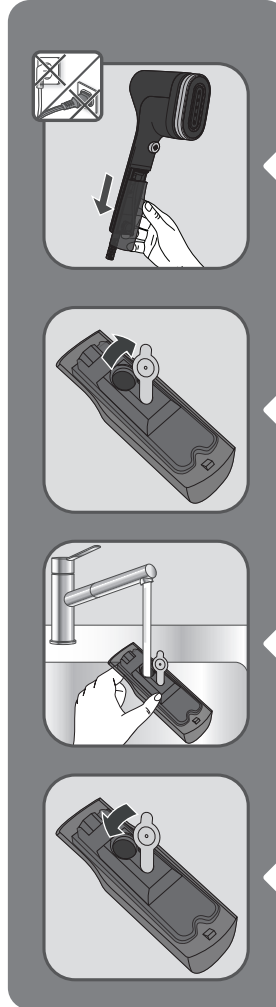
- LT** Palaukite vieną valandą, kad prietaisas visiškai atvėstų.
- SL** Počakajte eno uro, da se naprava popolnoma ohladi.
- HR** Pričekajte sat vremena da se uređaj potpuno ohladi.
- LT** Nuo prietaiso nuimkite pagalvėlę*. Plastikines prietaiso dalis nuvalykite sausa šluoste. Nenaudokite jokių valiklių.
- SL** Z naprave odstranite nastavek*. Plastične dele naprave očistite s suho. Ne uporabljajte čistilnih sredstev.
- HR** Skinite uložak* s uređaja. Očistite plastične dijelove uređaja koristeći suho krpu. Nemojte rabiti deterđente.
- LT** Prietaiso niekada neplaukite pakišę po tekančio vandens srove.
- SL** Naprave nikoli ne umivajte ali splakujte neposredno nad koritom.
- HR** Uređaj nemojte nikada prati ili ispirati izravno ispod slavine.
- LT** Dvipusę pagalvėlę* galima skalbti rankomis švairiu vandeniu su muilu. Prieš naudodami dar kartą, palaukite, kol išdžius.
- SL** Obojestranski nastavek* lahko ročno operete s čisto vodo in milom. Preden ga ponovno uporabite, ga pustite, da se posuši.
- HR** Dvostrani uložak* može se ručno oprati čistom vodom i sapunom. Ostavite da se osuši prije ponovne uporabe

* LT Priklausomai nuo modelio / SL Odvisno od modela / HR Ovisno o modelu

119

- | | |
|--|---|
| <p>1. TH สัญญาณไฟแสดงการทำงานร้อน
 MS Lampu penunjuk pemanasan
 EL Ενδεικτική λυχνία θέρμανσης</p> <p>2. TH ปุ่มเปิด/ปิด
 MS Butang Pasang/Tutup
 EL Κουμπί ενεργοποίησης/ απενεργοποίησης</p> <p>3. TH หัวไอน้ำ
 MS Kepala Stim
 EL Κεφαλή ατμού</p> <p>4. TH ปุ่มไอน้ำ
 MS Butang stim.
 EL Κουμπί ατμού</p> <p>5. TH ฝาปิดช่องเติมน้ำ
 MS Penutup kemasan tangki air
 EL Τάπα δοχείου νερού</p> <p>6. TH ถังน้ำแบบถอดได้ (ประมาณ 70 มล.)
 MS Tangki Air Boleh Tanggal (lebih kurang 70ml)
 EL Αφαιρούμενο δοχείο νερού (περίπου 70ml)</p> | <p>7. TH เต้ารับสายไฟ
 MS Tempat keluar kabel
 EL Έξοδος καλωδίου</p> <p>8a.* TH ใช้ด้านก้านระเหยของแผ่นเช็ดที่กลับด้านได้เพื่อขจัดรอยยับ
 MS Bagian baldu pada pad boleh diterbalikkan untuk menghilangkan kedutan
 EL Βελούδινη πλευρά του επιθέματος διπλής όψης ενάντια στο τοαλάκωμα</p> <p>8b.* TH ใช้ด้านที่เป็นขุยของแผ่นเช็ดที่กลับด้านได้เพื่อขจัดเส้นใยผ้าและเส้นขน
 MS Bagian lin pada pad boleh diterbalikkan untuk menghilangkan lin dan rambut
 EL Πλευρά για τα χνούδια τώου επιθέματος διπλής όψης για αφαίρεση τριχών και χνούδιών</p> <p>9.* TH ลูกรឹบส่วนประกอบ
 MS Uncang untuk perjalanan
 EL Σάκος μεταφοράς</p> |
|--|---|

* TH ขึ้นอยู่กับรุ่น / MS Bergantung kepada model / EL ανάλογα με το μοντέλο.



1 ก่อนการใช้งาน / SEBELUM PENGUNAAN / PRIN APO TH CHRHSH

- | |
|---|
| <p>TH ถอดถังน้ำออกโดยเสีกลง
 MS Tanggalkan tangki air dengan menolaknya ke bawah.
 EL Τραβήξτε προς τα κάτω το δοχείο νερού και αφαιρέστε το.</p> <p>TH เปิดฝาปิดช่องเติมน้ำ
 MS Buka penutup saluran masuk air.
 EL Αφαιρέστε την τάπα του δοχείου νερού.</p> <p>TH เติมน้ำลงในแทงค์จนถึงขีดจำกัดระดับสูงสุด (ดูที่ส่วน «น้ำที่ควรใช้»)
 MS Isikan air ke dalam tangki air sehingga had paras maksimum (Lihat bahagian “jenis air yang digunakan”).
 EL Γεμίστε το δοχείο νερού με νερό μέχρι το όριο της μέγιστης στάθμης (βλ. ενότητα «τι νερό να χρησιμοποιήσω»).</p> <p>TH ปิดฝาปิดช่องเติมน้ำ
 MS Tutup penutup saluran masuk air.
 EL Τοποθετήστε την τάπα στο δοχείο νερού.</p> |
|---|



TH ใส่ถังน้ำกลับเข้าที่เดิมโดยเลื่อนขึ้นจนกระทั่งเข้าที่สนิท ตรวจสอบให้แน่ใจว่าใส่ถังน้ำสนิทแล้ว

MS Letak tangki air kembali ke tempat asal dengan menolak ke atas sehingga ia tetap. Pastikan tangki air diletakkan sepenuhnya di tempatnya.

EL Τοποθετήστε το δοχείο νερού στη θέση του, σπρώχνοντας προς τα πάνω μέχρι να κουμπώσει. Βεβαιωθείτε ότι το δοχείο νερού έχει εφαρμόσει σωστά.



TH เนื่องจากไอน้ำมีความร้อนสูง: ห้ามพยายามจัดรอยยับจากเสื้อผ้าขณะที่สวมใส่อยู่ ให้แขวนเสื้อผ้ากับไม้แขวนผ้าทุกครั้ง

MS Sebagai wap sangat panas: jangan cuba untuk menghilangkan kedutan dari baju semasa ia sedang dipakai, sentiasa menggantung pakaian pada penyangkut baju.

EL Ο ατμός είναι καυτός: μην επιχειρήσετε ποτέ να σιδερώσετε ρούχα ενώ τα φοράτε. Να κρεμάτε πάντα τα ρούχα σε κρεμάστρα.

2 อุปกรณ์เสริม / AKSESORI / ΕΑΡΤΗΜΑΤΑ

TH แผ่นเช็ดที่กลับด้านได้* ประกอบด้วยด้านก้ำมะหยี่นุ่มเพื่อจัดรอยยับบนเสื้อผ้าของคุณโดยไม่เกิดความเสียหาย และอีกด้านหนึ่งที่เป็นแผ่นขัดเส้นใยผ้าและเส้นขนเพื่อแปร่งพื้นผิวของเสื้อผ้า ก่อนถอดหรือติดตั้งแผ่นเช็ด*, ถอดปลั๊กเครื่องและปล่อยให้เครื่องเย็นลงเป็นเวลา 1 ชั่วโมง



MS pad boleh diterbalikkan* mempunyai satu sisi dengan fabrik baldu yang lembut untuk menghilangkan kedutan pada pakaian anda tanpa merosakkan pakaian, dan satu sisi lagi dengan penghilang lin & rambut untuk memberus permukaan fabrik.

Sebelum menanggalkan atau memasang pad*, cabut perkakas anda dan biarkan ia sejuk selama 1 jam.

EL Το επιθεμα διπλής οψής* αποτελείται στη μια του πλευρά από μαλακό βελούδινο ύφασμα ενάντια στο τσαλόκωμα των ρούχων χωρίς φθορές και στην άλλη του πλευρά από την επιφάνεια για αφαίρεση χνουδιών και τριχών ώστε να βουρτσίζετε την επιφάνεια του υφάσματος.

Πριν την αφαίρεση ή την τοποθέτηση του επιθέματος*, βγάλτε τη συσκευή από την πρίζα και περιμένετε 1 ώρα να κρυώσει.

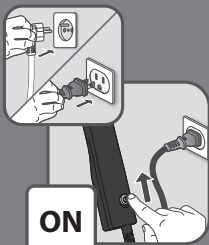


TH ถุงเก็บส่วนประกอบ* ใช้สำหรับจัดเก็บเครื่องหรือส่วนประกอบของเครื่อง เพ่นำออกจากถังก่อนใช้งานกระเป๋าทกพา

MS Uncang* perjalanan digunakan untuk menyimpan perkakas anda atau untuk membawa bersama. Sebelum menggunakan uncang perjalanan, kosongkan tangki air.

EL Χρησιμοποιήστε τον σάκο μεταφοράς* για να φυλάξτε ή να μεταφέρετε τη συσκευή. Πριν να χρησιμοποιήσετε τη θήκη μεταφοράς, αδειάστε το δοχείο νερού.

* TH ขึ้นอยู่กับรุ่น / MS Bergantung kepada model / EL ανάλογα με το μοντέλο.



3 การใช้งาน / PENGGUNAAN / ΧΡΗΣΗ

- TH** เสียบปลั๊กเครื่อง
เปิดเครื่องใช้โดยการเลื่อนปุ่มเปิด
- MS** Pasangkan palam perkakas.
Branchez le câble de l'appareil dans
une prise secteur.
Allumez l'appareil en faisant glisser le
bouton marche/arrêt.
- EL** Συνδέστε τη συσκευή στην πρίζα.
Ενεργοποιήστε τη συσκευή σύροντας
το κουμπί λειτουργίας στη θέση
ενεργοποίησης.



- TH** รออย่างน้อย 15 วินาทีก่อนกดปุ่มไอน้ำ. ไฟแสดง
สถานะจะดับลงเมื่อผลิตภัณฑ์พร้อมใช้งาน
- MS** Tunggu sekurang-kurangnya 15 saat
sebelum menekan butang stim.
Penunjuk lampu akan mati apabila
produk sedia digunakan.
- EL** Περιμένετε τουλάχιστον 15
δευτερόλεπτα πριν πατήσετε το κουμπί
ατμού. Η ενδεικτική λυχνία θα σβήσει
όταν το προϊόν θα είναι έτοιμο για χρήση.



- TH** กดปุ่มไอน้ำโดยหันหัวไอน้ำออกจากตัว และถือใน
ตำแหน่งแนวตั้ง
- MS** Tekan butang stim dengan kepala
stim menghadap jauh daripada anda
dan memegangnya dalam kedudukan
menegak.
- EL** Κρατήστε την κεφαλή ατμού κάθετα
και στραμμένη μακριά από εσάς, και
μετά πατήστε το κουμπί ατμού.



TH เพื่อการใช้งานอย่างมีประสิทธิภาพ ให้เลื่อนหัวพ่นไอน้ำ
ผ่านเสื้อผ้าของคุณจากด้านบนลงล่างในแนวตั้ง ที่มีม
30 องศาหรือ 90 องศา แต่ห้ามอยู่ในแนวนอน

เคล็ดลับ: ตรวจสอบคำแนะนำจากฉลากของผ้า เรา
ขอแนะนำให้ทดสอบก่อนเมื่อผ้าจะครีบก ในลอน หรือผ้า
ใยสังเคราะห์อื่น ๆ ในบริเวณที่มองเห็นยากก่อน เพื่อให้
แน่ใจว่าเนื้อผ้าไม่เสียหายจากความร้อนของไอน้ำ

MS Untuk penggunaan yang optimum,
lakukan jet stim di atas pakaian anda
dari atas ke bawah dalam kedudukan
menegak, pada 30 darjah atau 90
darjah tetapi tidak sekali-kali dalam
kedudukan mendatar.

Tip-tip: Periksa label kain untuk
cadangan. Kami mengesyorkan anda
menguji kain akrilik, nilon atau lain-
lain fabrik sintetik pada kawasan yang
kurang kelihatan untuk memastikan
fabrik ini tidak rosak oleh stim yang
panas.

EL Για βέλτιστα αποτελέσματα, περάστε
τον ατμό πάνω από το ρούχο σας με
κάθετη φορά από πάνω προς τα κάτω,
στις 30 μοίρες ή τις 90 μοίρες, αλλά
ποτέ με οριζόντια φορά.

Συμβουλέ: Ελέγξτε την ετικέτα του
ρούχου για οδηγίες. Στα ρούχα από
ακρυλικό, νάilon και άλλα συνθετικά
υφάσματα, συνιστούμε να δοκιμάσετε
τον ατμό σε ένα σημείο του ρούχου
που δεν φαίνεται για να βεβαιωθείτε
ότι δεν θα καταστραφεί από τον ατμό.



TH เพื่อผลลัพธ์ที่ดีที่สุด ให้เลื่อนเครื่องพ่นไอน้ำโดยสัมผัสกับเสื้อผ้าของคุณเสมอ

MS Untuk mendapatkan hasil yang optimum, pastikan penstim bersentuhan dengan pakaian anda.

EL Για βέλτιστα αποτελέσματα, πάντα να φέρνετε σε επαφή τη συσκευή ατμού με το ρούχο σας.



NO

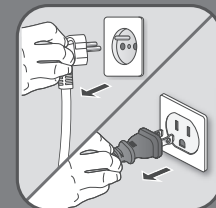
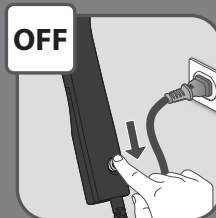
TH คำเตือน: ไม่ควรใช้ไอน้ำกับเสื้อผ้าขณะที่ยังสวมใส่อยู่

MS Amaran : Jangan stim pakaian ketika ia dipakai.

EL Προειδοποίηση: Μη χρησιμοποιείτε ποτέ τη βούρτσα ατμού σε ρούχο ενώ το φοράτε.

126

4 หลังการใช้งาน / SELEPAS PENGUNAAN / META TH XPHSH



NO



TH กดปิดเครื่อง

MS Tutup alat perkakas.

EL Απενεργοποιήστε τη συσκευή.

TH ถอดปลั๊กเครื่อง

MS Tanggalkan palam perkakas.

EL Αποσυνδέστε τη συσκευή από την πρίζα.

TH คำเตือน: ห้ามสัมผัสหัวพ่นไอน้ำของเครื่องตอนที่ยังร้อน

MS Amaran: Jangan sentuh kepala stim perkakas semasa perkakas panas.

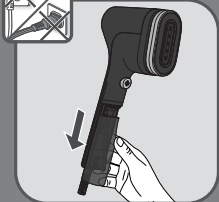
EL Προειδοποίηση: Μην αγγίζετε ποτέ την κεφαλή ατμού της συσκευής ενώ είναι ζεστή.

TH รอประมาณหนึ่งชั่วโมงเพื่อให้เครื่องเย็นลงก่อนจัดเก็บ

MS Tunggu satu jam untuk perkakas anda menjadi sejuk sebelum menyimpan perkakas.

EL Περιμένετε μία ώρα για να κρυώσει η συσκευή και μετά αποθηκεύστε την.

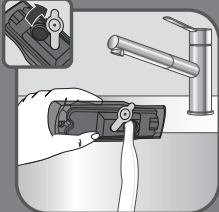
127



TH นำถังน้ำออกโดยเลื่อนลง

MS Keluarkan tangki air dengan menolaknya ke bawah.

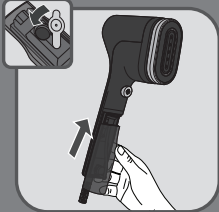
EL Τραβήξτε προς τα κάτω το δοχείο νερού και αφαιρέστε το.



TH เทน้ำในถังน้ำออกจนหมดแล้วปิดฝาปิดช่องเติมน้ำ

MS Kosongkan tangki air sepenuhnya dan kemudian tutup penutup saluran masuk air.

EL Αδειάστε τελείως το δοχείο νερού και μετά τοποθετήστε την τάπα.



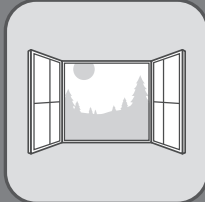
TH ใส่ถังน้ำกลับเข้าไปที่เดิมของเครื่อง แล้วตรวจสอบว่าเข้าที่สนิทแล้ว

MS Kembali tangki air ke tempatnya pada perkakas, pastikan ia berada di tempatnya.

EL Τοποθετήστε το δοχείο νερού στη συσκευή και βεβαιωθείτε ότι έχει εφαρμόσει σωστά.

128

5 ตักจับตะกรัน / ANTI KERAK / ΑΠΟΜΑΚΡΥΝΣΗ



TH สามารถดำเนินการตักจับตะกรันได้ หากสังเกตเห็นว่าประสิทธิภาพของเครื่องลดลง
ดำเนินการขั้นตอนนี้ในห้องที่มีอากาศถ่ายเท

MS Operasi anti kerak boleh dilakukan jika anda dapati prestasi perkakas anda telah menurun.

Lakukan operasi ini di dalam bilik berlohong.

EL Μπορείτε να καθαρίσετε τα άλατα από τη συσκευή, αν δείτε ότι έχει μειωθεί η απόδοση. Πραγματοποιήστε αυτή την εργασία σε χώρο που εξαερίζεται.

TH ถอดแผ่นเซ็ดออก* ก่อนใช้งาน
ถอดถังน้ำออกโดยเลื่อนลง

MS Tanggalkan pad* sebelum penggunaan.

Tanggalkan tangki air dengan menolaknya ke bawah.

EL Αφαιρέστε το επιέμα* πριν από τη λειτουργία.

Τραβήξτε προς τα κάτω το δοχείο νερού και αφαιρέστε το.

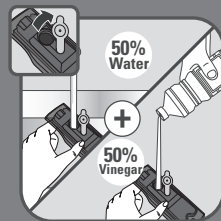
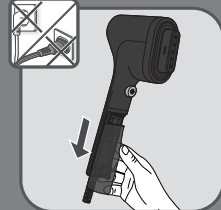
TH เติมน้ำ 50% และน้ำส้มสายชู 50% ลงในถังน้ำ
ห้ามใช้ผลิตภัณฑ์ขจัดคราบตะกรันอื่น

MS Isikan tangki air dengan 50% air dan 50% cuka putih.

Jangan gunakan produk penanggal kerak lain.

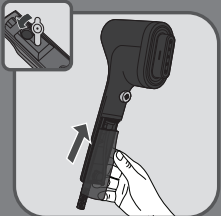
EL Γεμίστε το δοχείο νερού με 50% νερό και 50% λευκό ξύδι.

Μη χρησιμοποιείτε άλλα προϊόντα αφλάτωσης.



* TH ขึ้นอยู่กับรุ่น / MS Bergantung kepada model / EL ανάλογα με το μοντέλο.

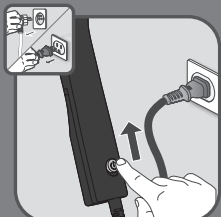
129



TH ใส่ตั้งน้ำกลับเข้าที่เดิมของเครื่อง แล้วตรวจสอบว่าเข้าที่สนิทแล้ว

MS Kembalikan tangki air ke tempatnya pada perkakas, pastikan ia berada di tempatnya.

EL Τοποθετήστε το δοχείο νερού στη συσκευή και βεβαιωθείτε ότι έχει εφραμώσει σωστά.



TH เสียบปลั๊กและเปิดเครื่องของคุณ

MS Pasangkan palam perkakas. Hidupkan perkakas.

EL Συνδέστε και ενεργοποιήστε τη συσκευή.



TH รออย่างน้อย 15 วินาทีก่อนกดปุ่มไอน้ำ. ไฟแสดงสถานะจะดับลงเมื่อพร้อมใช้งาน

MS Tunggu sekurang-kurangnya 15 saat sebelum menekan butang stim. Penunjuk lampu akan mati apabila perkakas sedia digunakan.

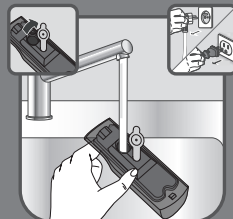
EL Περιμένετε τουλάχιστον 15 δευτερόλεπτα πριν πατήσετε το κουμπί ατμού. Η ενδεικτική λυχνία θα σβήσει όταν το προϊόν θα είναι έτοιμο.



TH ปล่อยให้เครื่องทำงานจนน้ำในถังหมดสนิท

MS Naprava naj deluje, dokler se posoda za vodo povsem ne sprazni.

EL Αφήστε τη συσκευή να λειτουργήσει μέχρι να αδειάσει τελείως το δοχείο νερού.



TH เต็มน้ำ 100% ลงในถังน้ำ และทำซ้ำจนกว่าถังน้ำจะหมดสนิทเพื่อล้างเครื่อง

MS Isi tangki air dengan 100% air dan ulangi operasi sehingga tangki air kosong sepenuhnya untuk membilas perkakas.

EL Γεμίστε το δοχείο με 100% νερό και επαναλάβετε τη διαδικασία μέχρι να αδειάσει τελείως το δοχείο, ώστε να ξεπλυθεί η συσκευή.

6 การทำความสะอาด / PEMBERSIHAN / ΚΑΘΑΡΙΣΜΟΣ



TH

รอประมาณหนึ่งชั่วโมงเพื่อให้เครื่องเย็นสนิท

MS

Tunggu sehingga sejum untuk perkakas menyejuk sebelum menyimpannya.

EL

Περιμένετε μία ώρα για να κρυώσει τελείως η συσκευή.

TH

ถอดแผ่นเน็ต* จากเครื่อง. ทำความสะอาดชิ้นส่วนพลาสติกของเครื่องด้วยผ้าแห้ง. ห้ามใช้น้ำยาทำความสะอาดทุกชนิด

MS

Tanggalkan pad* daripada perkakas. Bersihkan bahagian plastik perkakas dengan kain kering. Jangan gunakan bahan pencuci.

EL

Αφαιρέστε το επιθεμα* από τη συσκευή. Καθαρίστε τα πλαστικά μέρη της συσκευής με ένα στεγνό πανί. Μην χρησιμοποιείτε απορρυπαντικό.

TH

ห้ามล้างเครื่องในอ่างล้างโดยตรง

MS

Jangan basuh atau bilas perkakas secara terus di dalam sinki.

EL

Μην πλύνετε και μην ξεπλύνετε ποτέ τη συσκευή απευθείας κάτω από τρεχούμενο νερό.

TH

แผ่นเน็ตที่กลับด้านได้* สามารถล้างด้วยมือได้ด้วยน้ำสะอาด และสบู่ ปล่อยให้แห้งก่อนนำกลับมาใช้ใหม่

MS

pad* boleh ditanggalkan ini boleh dibasuh dengan tangan menggunakan air bersih dan sabun. Keringkan sebelum menggunakan semula pad

EL

Το ΕΠΙΘΕΜΑ διπλής όψης* πλένεται στο χέρι με καθαρό νερό και σαπούνι. Αφήστε το να στεγνώσει προτού το χρησιμοποιήσετε ξανά

1H



یک ساعت صبر کنید تا دستگاه کاملاً خنک شود.

FA

انتظر لمدة ساعة كي يبرد الجهاز تمامًا.

AR



پد* را از دستگاه جدا کنید. قسمت‌های پلاستیکی دستگاه را با پارچه خشک تمیز کنید. از هیچ مایع شوینده‌ای استفاده نکنید.

FA

اعمل على إزالة الضمادة* من الجهاز. نظف الأجزاء البلاستيكية الموجودة بالجهاز باستخدام قطعة قماش جافة. لا تستخدم أي منظف.

AR



هرگز دستگاه را مستقیماً در سینک نشویید یا آبکشی نکنید.

FA

لا تغسل أو تشطف الجهاز أبداً في حوض غسيل.

AR



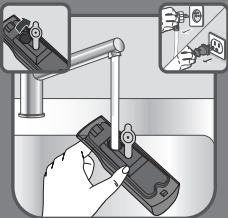
پد دورو را می‌توانید با دست و با آب تمیز و صابون بشویید. قبل از استفاده مجدد صبر کنید تا خشک شود.

FA

يمكن غسل الضمادة القابلة للقلب* يدويًا بالماء الصافي والصابون. اتركها تجف قبل إعادة استخدامها

AR

FA* بسته به مدل / AR بحسب الطراز

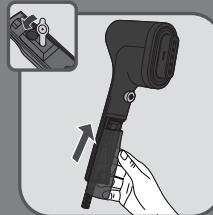


مخزن آب را با 100% آب پر کنید و این عملیات را دوباره تکرار کنید تا زمانی که مخزن آب کاملاً خالی شود و بعد دستگاه را تمیز کنید.

FA

املاً خزان الماء بـ 100% من الماء، وكرر العملية إلى أن يفرغ خزان الماء بالكامل كي يتم شطف الجهاز.

AR

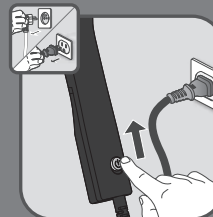


أعد تركيب خزان الماء في موضعه على الجهاز، واحرص على تثبيته جيداً.

FA

أعد تركيب خزان الماء في موضعه على الجهاز. احرص على تثبيت خزان الماء في موضعه بالكامل.

AR



دستگاه را به برق بزنید. دستگاه را روشن کنید.

FA

اعمل على توصيل الجهاز ثم اعمل على تشغيله.

AR



حداقل 15 ثانية صبر کنید و بعد دکمه بخار را فشار دهید. وقتی دستگاه آماده است لامپ نشانگر خاموش می‌شود.

FA

انتظر لمدة لا تقل عن 15 ثانية قبل الضغط على زر البخار. يتم إيقاف تشغيل المؤشر الضوئي عندما يصبح جاهزاً.

AR

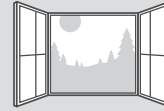


بگذارید دستگاه کار کند تا وقتی مخزن آب کاملاً خالی شود.

FA

اترك الجهاز يعمل إلى أن يتم تفرغ خزان الماء بالكامل.

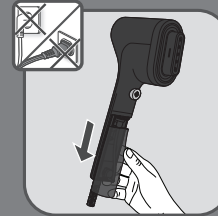
AR



FA اگر فکر می‌کنید که عملکرد دستگاه افت کرده است، می‌توانید عملیات رسوبزدایی را انجام دهید.
AR این عملیات را در اتاق دارای تهویه انجام دهید
يمكن تنفيذ عملية إزالة التكلس إذا لاحظت تدهور أداء الجهاز.
نفذ هذه العملية في غرفة جيدة التهوية.

FA

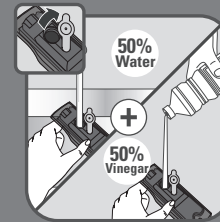
AR



FA قبل از کار پد* را جدا کنید.
AR مخزن آب را به پایین بکشید و جدا کنید.
عمل على إزالة الضمادة* قبل التشغيل.
AR اخلع خزان الماء عن طريق تحريكه لأسفل.

FA

AR



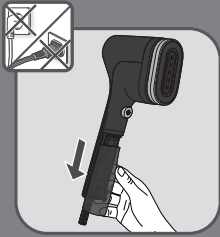
FA مخزن آب را با 50% آب و 50% سرکه سفید پر کنید.
AR از سایر محصولات رسوبزدا استفاده نکنید.
مملأ خزان الماء بـ 50% من الماء و 50% من الخل الأبيض.
AR لا تستخدم منتجات إزالة التكلس الأخرى.

FA

AR

FA* بسته به مدل / AR بحسب الطراز

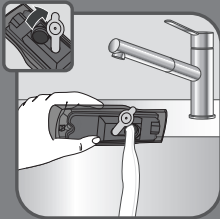
137



FA مخزن آب را به پایین بکشید و جدا کنید.
AR اخلع خزان الماء عن طريق تحريكه لأسفل.

FA

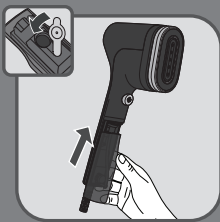
AR



FA مخزن آب را کاملاً تخلیه کنید و بعد درپوش دريچه آب را ببندید.
AR أفرغ خزان الماء بالكامل، ثم أغلق غطاء مدخل الماء.

FA

AR



FA مخزن آب را دوباره در دستگاه جا بزنید و مطمئن شوید که کاملاً در جای خود قرار گرفته است.
AR أعد تركيب خزان الماء في موضعه على الجهاز، واحرص على تثبيته جيداً.

FA

AR

FA دستگاه را خاموش کنید.

AR اطفی الجهاز.

FA دستگاه را از برق بکشید.

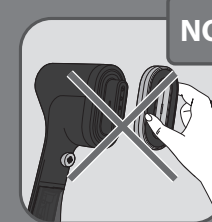
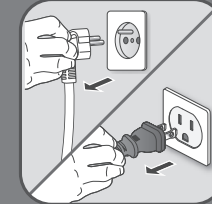
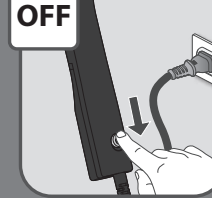
AR افصل الجهاز عن مصدر التيار.

FA هشدار: وقتی دستگاه داغ است هرگز سر بخار آن را لمس نکنید.

AR تحذیر: لا تلمس أبدًا رأس البخار الخاص بالجهاز عندما يكون ساخنًا.

FA قبل از قرار دادن دستگاه در محل نگهداری، یک ساعت صبر کنید تا دستگاه خنک شود.

AR انتظر لمدة ساعة حتى يبرد جهازك قبل تخزينه.



FA

برای استفاده بهینه، روی لباس از بالا تا پایین لباس بصورت عمودی، ۰۳ درجه یا ۰۹ درجه، با فشار بخار بزنید، اما هرگز بصورت افقی بخار نزنید.

توصیه‌ها: برجسب پارچه را برای توصیه‌ها بخوانید. توصیه می‌کنیم که پارچه‌های اکریلیک، نایلون یا سایر جنس‌های سنتزی را ابتدا در ناحیه‌ای نامعلوم آزمایش کنید تا مطمئن شوید بخار داغ به آن‌ها آسیب نمی‌رساند.

AR

لاستخدام الجهاز على الوجه الأمثل، مرر نفاثات البخار فوق الملابس من أعلى إلى أسفل في وضع عمودي، عند 03 درجة أو 09 درجة، لكن ليس في وضع أفقي أبدًا.

نصائح: راجع ملصق القماش للتعرف على التوصيات. نوصي باختيار أقمشة الأكريليك أو النايلون أو الأقمشة الاصطناعية الأخرى في مساحة واسعة للتأكد من عدم تضرر تلك الأقمشة بالبخار الساخن.

FA

برای بهترین نتیجه، همیشه اتوی بخار را در تماس با لباس عبور دهید.

AR

لتحقيق أفضل النتائج، مرر دائمًا آلة البخار على ملابسك.

FA

هشدار : هرگز لباس را در حالیکه به تن دارید اتوکشی نکنید.

AR

تحذیر: لا تقم أبدًا بتنظيف ملابس بالبخار وهناك شخص يرتديها.



FA

* یک سمت پد دورو* از پارچه مخمل نرم است که چروک لباسها را بدون آسیب رساندن برطرف میکند و سمت دیگر آن برسی است که با آن می‌توانید مو و پرز را از سطح پارچه جدا کنید.

قبل از جدا کردن پد* متصل به دستگاه، دستگاه را از برق بکشید و بگذارید 1 ساعت خنک شود.

AR

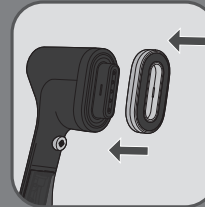
تتکون الضمادة القابلة للقلب* من جانب واحد من قماش مخملي ناعم لإزالة التجاعيد عن الملابس من دون إحداث أي تلف، وجانب آخر من مزيل الوبر والشعر لتنظيف سطح النسيج. قبل إزالة الضمادة أو إلصاقها*، افصل الجهاز عن مصدر التيار واتركه يبرد لمدة ساعة.

FA

* کیسه مسافرتی* برای نگهداری دستگاه یا همراه داشتن آن در سفر استفاده می‌شود. قبل از استفاده از کیسه مسافرتی، مخزن آب را تخلیه کنید.

AR

قبل استخدام حقيبة التخزين، أفرغ خزان الماء. تستخدم حقيبة التخزين* لتخزين جهازك أو السفر به.



FA

دستگاه را به برق وصل کنید. دستگاه را با لغزاندن دکمه روشن کنید.

AR

وصل الجهاز بالتيار. اعمل على تشغيل الجهاز عن طريق تحريك زر التشغيل.

FA

حداقل 15 ثانیه صبر کنید و بعد دکمه بخار را فشار دهید. وقتی دستگاه آماده است لامپ نشانگر خاموش می‌شود.

AR

انتظر لمدة لا تقل عن 15 ثانية قبل الضغط على زر البخار. يتم إيقاف تشغيل المؤشر الضوئي عندما يصبح المنتج جاهزًا.

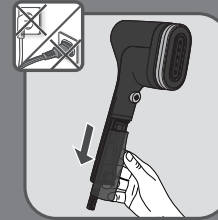
FA

در حالیکه سری بخار رو دور از خود و در وضعیت عمودی گرفته‌اید، دکمه بخار را فشار دهید.

AR

اضغط على زر البخار، ورأس البخار متجهة بعيدًا عنك أثناء إمساكك بها في وضع رأسي.



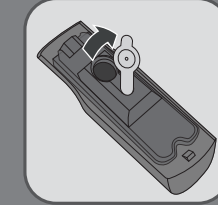


FA

مخزن آب را به پایین بکشید و جدا کنید.

AR

اخرج خزان الماء عن طريق تحريكه لأسفل.

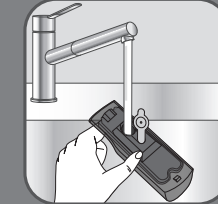


FA

درپوش دریچه آب را باز کنید.

AR

افتح غطاء مدخل الماء.

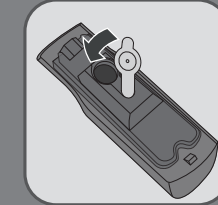


FA

مخزن آب را تا خط نشانگر حداکثر با آب پر کنید. (بخش «از چه ابی استفاده شود» را ببینید).

AR

اعمل على تعبئة خزان الماء بالماء إلى أقصى حد (انظر القسم "نوع الماء الواجب استخدامه").



FA

درپوش دریچه آب را ببندید.

AR

اغلق غطاء مدخل الماء.



FA

مخزن آب را به بالا بلغزانید تا کاملاً دوباره در جای خود محکم شود. مطمئن شوید که مخزن آب به طور کامل در جای خود محکم شده است.

AR

اعد تركيب خزان الماء في مكانه الأصلي عن طريق تمريره لأعلى إلى أن يثبت تمامًا. احرص على تثبيت خزان الماء في موضعه بالكامل.



FA

از آنجا که بخار بسیار داغ است: هرگز سعی نکنید لباس را در حالیکه به تن دارید اتوکشی کنید؛ همیشه لباس‌ها را روی چوب لباسی آویزان کنید.

AR

نظرًا لأن البخار ساخن للغاية: لا تحاول أبدًا إزالة التجاعيد الموجودة بالملايس أثناء ارتدائها، بل ينبغي دائمًا تعليق الملابس على الشماعة.

.1 FA نشانگر چراغ حرارت AR مؤشر لمبة التسخين	.7 FA خروجی سیم AR مخرج الكابل
.2 FA دکمه روشن/خاموش AR زر التشغيل/الإيقاف	*.8a FA سمت مخملي پد دورو برای برطرف کردن چروک AR الجانب المخملي من الضمادة القابلة للقلب لإزالة التجاعيد
.3 FA سری بخار AR رأس البخار	*.8b FA سمت برسی پد دورو برای برطرف کردن پرز و مو AR جانب الوبر من الضمادة القابلة للقلب لإزالة الوبر والشعر
.4 FA دکمه بخار AR زر البخار	*.9 FA کیسه مسافرتی AR حقيبة التخزين
.5 FA درپوش دریچه مخزن آب AR غطاء مدخل خزان الماء	
.6 FA مخزن آب جدائندی (حدود 70 میلی‌لیتر) AR خزان ماء قابل للخلع (حوالي 70 مل)	

* FA بسته به مدل / AR بحسب الطراز



<https://tm.by>
Интернет-магазин

1820010387