

ВСЕ ПРОДУМАНО!

EN KK UZ TG KA KY AZ HU

See page 4 | См. страницу 4

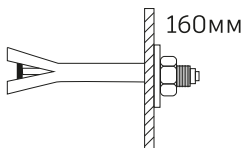
I

При установке «накладной» раковины, помните, что навесы тумбы выдерживают максимум 25 кг дополнительного веса, помимо веса самой тумбы, столешницы и накладной раковины.



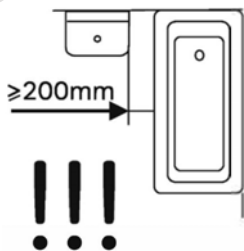
II

Крепления необходимо подобрать в зависимости от типа стены (монолит, кирпич и т.д.).



III. Минимальная рекомендованная длина крепления 160мм.

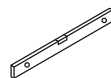
IV



Мебель, расположенную на расстоянии ближе 20 см от источника воды (ванна, душ, биде и др.), нужно защитить перегородкой (ширма, штора и др.) во избежание попадания воды.

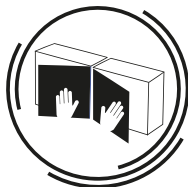
При попадании влаги на поверхность мебели необходимо протереть ее сухой мягкой тканью.

Необходимые инструменты

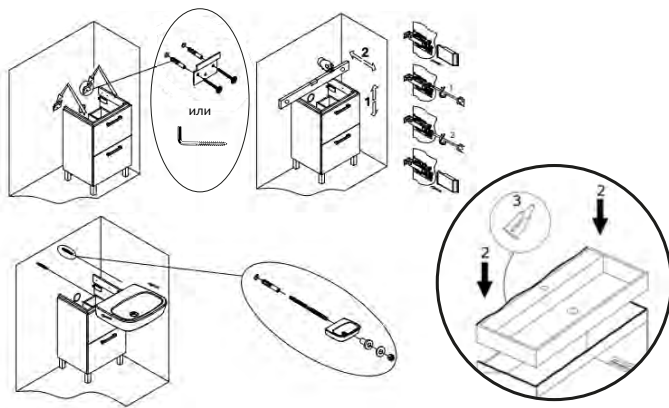


V

При разметке отверстий на стене для крепления тумбы и мебельной раковины необходимо предварительно отцентровать раковину на тумбе относительно вертикальной плоскости.



ПРАВЫЯ ИЛИ ЛЕВАЯ
УСТАНОВКА ДВЕРЕК

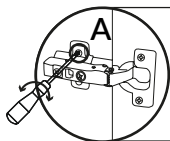


VI

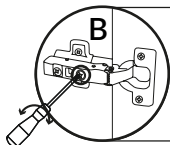
Двери на мебель можно установить с любой стороны — процесс установки идентичен.

VII

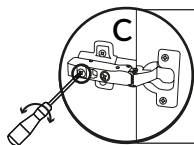
Регулировка петель



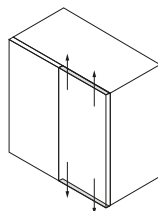
VIII. Сдвигание петли
выше/ниже



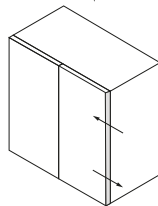
IX. Регулировка
фасада вправо/влево



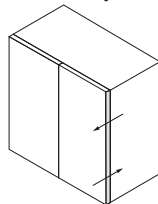
X. Регулировка
фасада вперед/назад



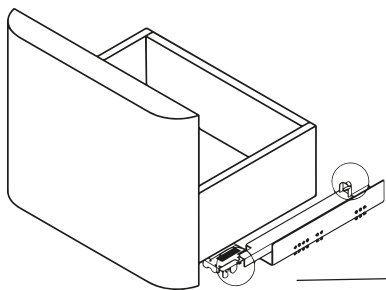
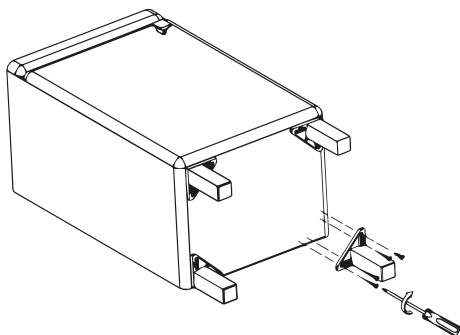
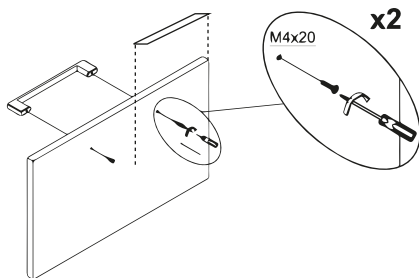
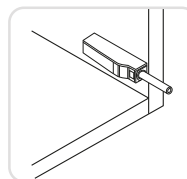
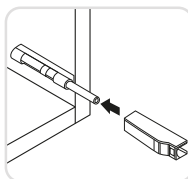
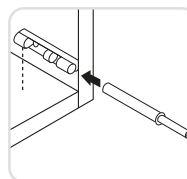
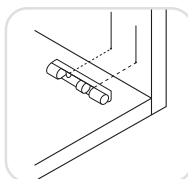
-2
↕
+2



+3 ↔ -5



+3,4 ↔ -0,6

XI**Регулировка ящиков****XII. Регулировка по вертикали****XIII****Установка ножек****XIV****Установка ручек****XV****Крепление PUSH TO OPEN**

KK **Монтажы бойынша нускасы.**
 I. Eger siz salmas shurghylshany ornatoryny shehesheñiz, tapal tireýdini qalqasy tapal tireýdini, ústeldini ústingi taqataynyñ, salmas shurghylshany óz salmaǵynan basqa eñ kóbi 25 qosymsha salmaqy kótere alady. II. Ótinemiz, beklikshiterdi qabyrganyzdyn túrine (monolit, kirisip jáne t.b.) balanysty tandatydz.
 III. Beklikshiterdi usynylatyn eñ az uzynydyz-160 mm. IV. Eger jihaz siz kónimn (vana, dush, bide jáne t.b.) shamam 20 sm qashyqtada bolsa, onda jihazdyñ búliniye joi bermey úshin qandai da bir kiderigini (qalqa, perde jáne t. b.) ornaty kerek. Eger yǵal jihazdyñ betine tush, úny qurǵaq jumsaq shúbireken súrtý kerek. V. Aldyn ala qajet rakovinan men shkafaty tiralayaz - olardyñ ortalyqtary boloy kerek bir tik syzqyta. VI. Eskiti amabep ornaty. VII. ilmekterdi joǵary / tómen retteý. IX. Qasbetti onǵa / solǵa retteý. X. Qasbetti alǵa / artqa retteý. XI. Jáshikterdi retteý. XII. Tiginen retteý. XIII. Jihaz aiaqtaryn retteý. XIV. Tutqalardy ornaty. XV. Bekity PUSH TO OPEN.

EN **Assembly instruction.**
 I. If you want to install the overtop sink, please keep in mind that the cabinet overhangs can support a maximum of 25 kg of additional weight beside the weight of the verytop cabinet, tabletop and the sink. II. Please select fixings according to your wall type (monolithic, brick, etc.). III. The minimum recommended fixing length is 160 mm. IV. If the furniture is closer than 20 cm to a water source (bathtub, shower, bidet, etc.), some sort of barrier (screen, curtain, etc.) must be installed to prevent damage to the furniture. If the surface of the furniture becomes wet, wipe it down with a dry, soft cloth. V. It is necessary to align the sink and the cabinet in advance – their centers should be on the same vertical line. VI. Universal door installation.VII. Adjusting hinges. VIII. Adjusting the hinge above/below. IX. Adjusting the front right/left. X. Adjusting the front forwards/backwards. XI. Adjusting drawers. XII. Vertical adjustment. XIII. Adjusting of furniture legs. XIV. Installation of furniture handles. XV. PUSH TO OPEN mount.

AZ **Quraşdırma üzrə təlimat.**
 I. Əgər siz "taxma" cənəq quraşdırmaq qərarına gəlmisinizsə, onda tumba bərkidiciləri tumba, mizin üst taxtası və taxma cənəgin çəkisindən əlavə maksimum 25 kq əlavə çəki saxlayır. II. Zəhmət olmasın, divarımızın tipinə (monolit, kərpic və s.) uyğun olaraq bərkidici seçin. III. Bərkidicinin tövsiyə olunan minimum uzunluğu 160 mm. IV. Əgər məbel su mənbəyindən (vanna, duş, bide və s.) 20 sm-dən yaxın məsafədədirsə, onda məbelin korlanmasına yol verməmək üçün hansısa maneə (şirna, pərdə və s.) quraşdırmaq lazımdır. Məbelin səthinə nəm düşməkdə, onun quru yuğmaşq parça ilə silmək lazımdır. V. Əvvəlcədən lazımdır conch və duman align - onların mərkəzləri olmalıdır bir şaquli düz. VI. Universal qapı quraşdırılması. VII. İlgəklərin tanzimlənməsi. VIII. İlğəyin yuxarı/aşağı tanzimlənməsi. IX. Fasadın sağa/sola tanzimlənməsi. X. Fasadın önə/arkaya tanzimlənməsi. XI. Qutuların tanzimlənməsi. XII. Şaquli tanzimlənməsi. XIII. Bacakların tanzimlənməsi. XIV. Tutacaqların quraşdırılması. XV. Yekə Amcıq PUSH TO OPEN.

UZ **O'rnatish bo'yicha yo'riqnom.**
 I. "Agar siz "qo'yiladigan" rakovinani o'rnatishga qaror qilgan bo'sangiz, u holda tumbaning ustuni tumbani o'zining, stoleshnitsa va qo'yiladigan rakovininag vazidan tashqari, maksimal 25 kg qo'shimcha vaznga bardosh bera oladi. II. Ilmtimos, devorizningi turiga (monolit, g'isht va boshqalar) qarab mahkamligichlarini tanlang.III. Mahkamligichning minimal tavsiya etilgan uzunligi 160mm. IV. Agar mebel su manbasidan (vanna, dush, bide va boshqalar) 20 sm dan yaqinroq turgan bo'lsa, mebelga zarar etkazmaslik uchun biron bir to'siqni (parda va boshqalar) o'rnatish kerak. Agar mebel yuzasiga namlik tushsa, uni quruq yumshoq mat bilan artish lozim. V. Oldindan kerak lavabo va idishni tekislang – ularning markazlari bo'lishi kerak bitta vertikal chiziqda. VI. Eshikni ushalar o'rnatish. VII. Ilmoqlarin sozlash. VIII. Ilmoqni yuqoriga/pastga sozlash. IX. Old qismini o'ngga/chapga sozlas. X. Old qismini oldinga/orqaga sozlash. XI. Tortalarni sozlash. XII. Vertikal sozlash. XIII. Oyoqlarini sozlash. XIV. Tutqichlarni o'rnatish. XV. Ochish PUSH TO OPEN.

KA **მონტაჟის ინსტრუქცია.**
 I. თუ თქვენ გადაწყვიტეთ დაამონტაჟოთ "დასადები" ნივთი, ტუმბას გადმონამვირე უძლებს მაქსიმუმ 25კგ დამატებით წონას, თავად ტუმბას, ზედაპირის და დასადები ნივთებსა წონის გარეშ. II. გთხოვთ, შეურიხოთ სამაგრი თქვენი კედლის ტიპიდან გამომდინარე (მონოლითი, აგური და ა. შ.). III. საპირის მინიმალური რეკომენდებული სიგრძე შეადგენს 160მმ. IV. თუ ავჯერ განლაგებულია წყლის წყაროები (ბანა,ა, შხაძი, ბიდე და სხვა.) 20სმ ახლოს, ავჯერს დაზიანების თავიდან ასაცილებლად სასურველია რაიმე ბარიერი (ბინა, არფა და სხვ.) დავაყენო. ავჯერს ზედაპირზე ტენის მოხვედრისას ბინაში მისი მშენებელი რეგულირება გავწევნა. V. აუცილებელია ნივთებს და კაბინეტის გასწორება წინასწარ - მათი ცენტრები უნდა იყოს იმავე ვერტიკალურ ხაზზე. VI. კარის უზენაესი ნაწილი უნდა იყოს ვერტიკალურ. VII. ახვამას რეგულირება. VIII. ახვამას რეგულირება. IX. ფასადის რეგულირება მარჯვნივ/მარცხენა. X. ფასადის რეგულირება წინ/უკან. XI. უკრების რეგულირება. XII. ვერტიკალური რეგულირება. XIII. ფეხების მორეგება. XIV. დავუწენების სახელურები. XV. დავაყენებს განსხვ მთაზე.

HY **Ինժեման կանոն.**
 I. Եթե դուք որոշել եմ տեղադրել "նիսի" վազարանիսնը, ապա կարելուսիրանի (տալար) կախիսնիսը դիմունան են տալիսուպայը 25 կգ լրացույցի հակ՝ կարմուսուսիրանի, սկանիսիսիս և դիսի վազարանիսնիսի հույսը դուս: II. Ինքունան են, անարկուսմանիսնը դնուսի՝ կախիսնը նեղ ստուսից (մնարդ, սուսուն և այլն): III. Անարկուսմանը նազուսունան հանարանիսի կարելուսիրանը 160 սմ: IV. Եթե կախույցը չի տուսույցը (վանա, ջնարու, վազարուսիս և այլն) 20 սմ-ից ասու է, ապա կախույցի վնասուսույցը կուսարուսիսուսուս կուսար անարկուսմուսուս է տեղադրել դրակ սուսունան (վարդուսու, ցուլարուսարուսույց և այլն): Կախույցի մակիսիսիսնը նեղակ սնկիսնիսնը սես այն անարկուսմուսուս գոյի վուս: VI. Ինքունան և նախուսիս կարելուսնը տուսույցը և մաուսուսուսը – նուսնը կենարանիսը սուսուս է գունկն միկ սուսուսուսուսը գոյի վուս: VII. Ինքունան սնկիսիսուսուս սուսարուսուս: VIII. Օսակիսնը կարելուսիրան: VIII. Օսակի կարելուսիրանը րարիս/ցուսուս: IX. Անարկուսմանի կարելուսիրանը սուս/ուսուս: XI. Արկիսնիսնի կարելուսիրան: XII. Արկուսուսուսը կարելուս: XIII. Արկիսնը կարելուս: XIV. Տեղադրանը բանկիսնը: XV. Կես Push to Open.

TG **Дастурлар оиди насбунни.**
 I. Агар шумо дастуяки "гузошташаванда"-ро насб карданӣ бошед, он гоҳ қобилияти ниғодхори овезаҳои тумба ҳадди ақал 25 кг вази илоаи аст, бе назардошти вази худитумба, тахти рӯи миз ва дастуяки гузошташаванда аст. II. Лутфан, мустаҳкамундаҳоро дар вобастагӣ аз намуи девори шумо (монолит, хитл ва ғ.) интиҳоб кунед. III. Дарозии камтарини тавсиядодашудии мустаҳкамунни 160мм. IV. Агар мебел наздиктар аз 20 см аз сарчашмаи об (ванна, душ, биде ва ғ.) қарор дошта бошад, барои пешгирии вайроншавии мебел ягон иҳтимоли насб кардан лозим аст (рӯйпӯш, парда ва ғайра). Ҳангоми афтидани намӣ ба сатҳи мебел онро бо матои хушки маҳин пок кардан лозим. V. Зарур аст, ки пешакӣ мутобиқ кунанд раковинаи ва тумбу – ба онҳо марказҳои бодд бошад дар як чизпарастӣ амудӣ лозим. VI. Насбкунии универсалии дарча. VII. Танзимкунии ҳалқакҳо. VIII. Танзимкунии боло/поёни ҳалқа. IX. Танзимкунии рост/чапи фасад. X. Танзимкунии пеш/қафои фасад. XI. Танзимкунии куттиҳо. XII. Танзимкунии оид ба вертикали. XIII. Танзимкунии пойи. XIV. Насби рӯчек. XV. Ҳалли PUSH TO OPEN.

KY **Монтаждо боюнча нускама.**
 I. Эгерде сиз "устунку" раковинани орнотууну ченесиз, анда тумбанын матиырлары тумбанын өзүнүн салмагынан, столдун үстүнүн жана үстүндөгү раковинанын салмагынан тышкары максималдуу 25 кг кошумча салмакка туруштук бере алат. II. Сураныч, дубальшыздын түрүнө (монолит, кыш ж.б.) жараша бекиткичтерди тандаңыз. III. Бекиткичтин минималдуу сунушталган узундугу 160 мм. IV. Эгерде эмерек сүз булагынан (вана, душ, биде ж.б.) 20 см-ден жакыныраак болсо, анда эмеректерге зыян келтирбөө үчүн кандайдыр бир тосморолду көрөшөк (жөпөк, парда ж.б.) орнотуу зарыл. Эмеректин бетине ным түшүп калса, аны кургак жумшак кездеме менен сүртүү керек. V. Алдын ала зарыл раковинаны жана тумбонаны тегиздөө – алардын борборлору болушу керек бир тик түз сызыкта. VI. Эшикти универсалдуу орнотуу. VII. Илмектерди тууралоо. VIII. Илмекти өйдө/ылдыр тууралоо. IX. Фасадың онго/солго тууралоо. X. Фасадың алдыгы/артка тууралоо. XI. Суурмаларды тууралоо. XII. Горизонталдык тууралоо. XIII. Бутту жөндөө. XIV. Туткаларды орнотуу. XV. Бекитүү PUSH TO OPEN