

Canon

PowerShot **SX740 HS**

Руководство по началу работы
с цифровой камерой

РУССКИЙ

EAC

CEL-SX4PA200

TM!by
ONLINE STORE

<https://tm.by>
Интернет-магазин

Руководства и программное обеспечение

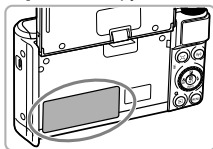
Дополнительные сведения о камере см. в справке по функциям, отображаемой на экране камеры, или в *Руководстве пользователя камеры*, которое можно загрузить с веб-сайта Canon.



Руководства и программное обеспечение для камеры и объектива можно загрузить со следующей страницы.

<http://www.canon.com/icpd/>

- На компьютере, подключенном к Интернету, перейдите по указанному выше URL-адресу.
- Перейдите на сайт для своей страны или региона.
- Для просмотра руководств требуется программа Adobe Reader.
- Инструкции по загрузке и установке программного обеспечения см. в загруженных руководствах.
- На веб-страницу руководств и программного обеспечения можно также перейти с помощью QR-кода, отображаемого на экране камеры. Для отображения QR-кода выберите MENU > [Параметры функций] > [Ссылка на руководство/ПО].



При загрузке руководств или программного обеспечения может потребоваться ввести серийный номер (номер корпуса). В таком случае введите номер, указанный на корпусе камеры под экраном (монитором).

Предварительные замечания и юридическая информация

- Сначала снимите и проверьте несколько тестовых снимков, чтобы убедиться в работоспособности их записи. Обратите внимание на то, что компания Canon Inc., ее филиалы и дочерние компании, а также дистрибьюторы не несут никакой ответственности за любой ущерб, обусловленный какой-либо неисправностью камеры и ее принадлежностей (включая карты памяти), приводящей к сбою в записи изображения или к записи изображения не тем способом, на который рассчитан аппарат.
- Несанкционированная фотосъемка или видео/аудиозапись людей или материалов, защищенных авторским правом, может нарушать права этих людей на конфиденциальность и/или другие их законные права, включая авторские права и права на интеллектуальную собственность. Обратите внимание, что ограничения могут действовать, даже если фотосъемка или видео/аудиозапись производится исключительно для личных целей пользователя.
- Условия гарантии на камеру и сведения о службе поддержки клиентов приведены в гарантийной информации в комплекте руководств пользователя камеры.
- Хотя экран изготавливается с использованием высокопрецизионных технологий и более 99,99% пикселей соответствуют техническим требованиям, в редких случаях отдельные пиксели могут иметь дефекты или отображаться в виде красных или черных точек. Это не свидетельствует о повреждении камеры и не влияет на записываемые изображения.
- При длительном использовании камеры она может нагреться. Это не является признаком неисправности.

Инструкции по технике безопасности

- Обязательно ознакомьтесь с этими инструкциями по безопасной эксплуатации изделия.
- Соблюдайте эти инструкции, чтобы исключить травмы оператора данного изделия или других лиц.

A ПРЕДОСТЕРЕЖЕНИЕ

Указывает на опасность серьезной травмы, вплоть до смертельного исхода.

- Держите изделие в местах, недоступных для маленьких детей.
- Попадание ремня на шею человека может привести к удушью.
- Для питания изделия используйте только источники питания, указанные в руководстве пользователя.
 - Запрещается разбирать изделие или вносить изменения в его конструкцию.
 - Не подвергайте изделие воздействию сильных ударов или вибрации.
 - Не дотрагивайтесь до обнаженных внутренних деталей.
 - В любой нестандартной ситуации (например, при появлении дыма или постороннего запаха) прекратите пользоваться изделием.
 - Запрещается чистить изделие органическими растворителями, такими как спирт, бензин или разбавитель для краски.
 - Не допускайте намокания изделия.
 - Не допускайте попадания в изделие посторонних предметов или жидкости.
 - Не используйте изделие в местах, в которых возможно наличие горючего газа.

- При несоблюдении этого требования возможно поражение электрическим током, взрыв или возгорание.
- Если изделие оснащено видеоискателем, не смотрите через видеоискатель на яркие источники света (например, на солнце в ясный день или на луч лазера или другой яркий искусственный источник света).

- При несоблюдении этого требования возможно повреждение зрения.
- При использовании имеющихся в продаже или прилагаемых аккумуляторов соблюдайте указанные ниже инструкции.

- Используйте аккумуляторы только с теми изделиями, для которых они предназначены.
- Запрещается нагревать аккумуляторы, а также бросать их в огонь.
- Заряжайте аккумуляторы только в одобренных зарядных устройствах.
- Не допускайте загрязнения контактов, а также их соприкосновения с металлическими булавками и другими металлическими предметами.
- Запрещается использовать протекшие элементы питания или аккумуляторы.
- При утилизации элементов питания или аккумуляторов изолируйте их контакты лентой или другими способами.

При несоблюдении этого требования возможно поражение электрическим током, взрыв или возгорание.

Если элемент питания или аккумулятор протек, и вещество попало на кожу или одежду, тщательно промойте загрязненный участок проточной водой. При попадании в глаза тщательно промойте их большим количеством чистой проточной воды и немедленно обратитесь к врачу.

- При использовании зарядного устройства или адаптера сетевого питания соблюдайте приведенные ниже инструкции.

- С помощью сухой ткани периодически удаляйте всю накопившуюся пыль с вилки питания и электрической розетки.
- Запрещается вставлять или извлекать вилку питания изделия влажными руками.
- Запрещается использовать изделие, если вилка питания не полностью вставлена в электрическую розетку.
- Не допускайте загрязнения вилки питания и контактов, а также их соприкосновения с металлическими булавками и другими металлическими предметами.
- Во время грозы не прикасайтесь к зарядному устройству или сетевому блоку питания, подключенному к электрической розетке.
- Не ставьте тяжелые предметы на кабель питания. Не допускайте повреждения или обрыва кабеля питания, а также не вносите изменения в его конструкцию.
- Не заворачивайте изделие в ткань или другие материалы во время его работы или сразу после работы, когда изделие еще не остыло.
- Не оставляйте изделие подключенным к источнику питания на длительное время.

При несоблюдении этого требования возможно поражение электрическим током, взрыв или возгорание.

- Во время работы изделия не допускайте его длительного контакта с одним и тем же участком кожи.

Это может стать причиной низкотемпературного контактного ожога, включая покраснение кожи и волдыри, даже если изделие не кажется горячим. При работе с изделием в жаркую погоду, а также людям с проблемами кровообращения или чувствительной кожей рекомендуется использовать штатив или аналогичное оборудование.

- Соблюдайте все требования по выключению изделия в местах, в которых его использование запрещено.

Невыполнение этого требования может привести к сбоям в работе оборудования из-за электромагнитных волн или даже к несчастным случаям.

⚠ ПРЕДУПРЕЖДЕНИЕ

Указывает на опасность травмы.

- **Не допускайте срабатывания вспышки в непосредственной близости от глаз.**

Это может вызвать травму глаз.

- **Ремень предназначен для использования только на туловище. Если подвесить ремень с закрепленным на нем любым изделием на крючок или другой предмет, возможно повреждение изделия. Кроме того, не встряхивайте изделие и не допускайте сильных ударов по нему.**

- **Не давите на объектив слишком сильно и не допускайте его ударов о другие предметы.**

Это может привести к травме или повреждению изделия.

- **При срабатывании вспышки она излучает много тепла. Во время съемки держите пальцы, любые другие части тела и предметы подальше от вспышки.**

В противном случае можно получить ожог или нарушить работу вспышки.

- **Не оставляйте изделие в местах с очень высокой или очень низкой температурой.**

Изделие может очень сильно нагреться или охладиться, и при касании можно получить ожог или травму.

ПРЕДУПРЕЖДЕНИЕ

Указывает на возможность повреждения имущества.

- **Запрещается направлять камеру на яркие источники света, например на солнце в ясный день или мощный источник искусственного освещения.**

В противном случае возможно повреждение датчика изображения или других внутренних компонентов.

- **При использовании камеры на песчаном пляже или в ветреных местах не допускайте попадания внутрь камеры пыли или песка.**

- **Убирайте со вспышки всю пыль, грязь и другие посторонние вещества с помощью ватной палочки или ткани.**

Под воздействием тепла от вспышки посторонние материалы могут начать дымиться или изделие может выйти из строя.

- **Если изделие не используется, извлеките из него аккумулятор или элементы питания и уберите их на хранение.**

В случае протечки аккумулятора или элементов питания изделие может быть повреждено.

- **Перед тем как выбросить аккумулятор или элементы питания, закройте их клеммы лентой или другим изоляционным материалом.**

Контакт с другими металлическими предметами может привести к возгоранию или взрыву.

- **Когда зарядное устройство, прилагаемое к изделию, не используется, отсоединяйте его от сети.**

Во время использования запрещается закрывать изделие тканью или другими предметами.

Если устройство длительное время остается подключенным к электрической розетке, оно может перегреться и деформироваться, что, в свою очередь, может привести к возгоранию.

- **Не оставляйте специальные аккумуляторы рядом с домашними животными.**

Если животное укусит аккумулятор, возможна протечка, перегрев или взрыв аккумулятора и, как следствие, пожар или повреждение изделия.

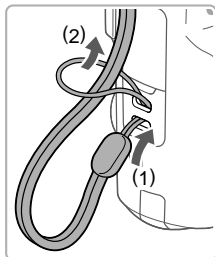
- **Если в изделии используется несколько элементов питания, не следует одновременно устанавливать элементы с разным уровнем заряда или старые и новые элементы. Не устанавливайте аккумуляторы/элементы питания в обратной полярности (клеммы + и -).**

Это может привести к неполадкам в работе изделия.

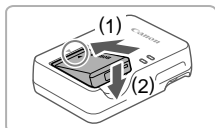
- **Не садитесь, если в кармане брюк лежит камера.**

В противном случае возможно возникновение неполадок или повреждение экрана.

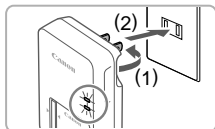
Закрепление ремня



Зарядка аккумулятора

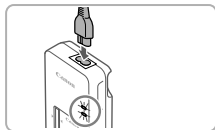


1 Установите аккумулятор в зарядное устройство.

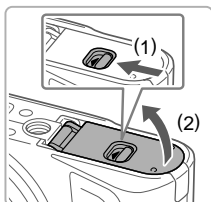


2 Зарядите аккумулятор.

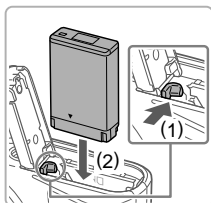
- Цвет индикатора
 - Заряжается: оранжевый
 - Полностью заряжен: зеленый



Установка аккумулятора и вашей карты памяти

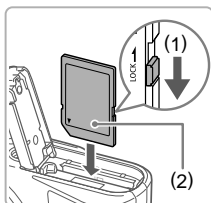


1 Откройте крышку.



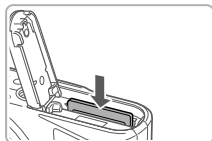
2 Установите аккумулятор.

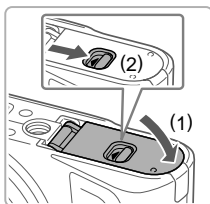
Для извлечения:



3 Проверьте переключатель защиты от записи на карте и установите карту памяти.


Для извлечения:





4 Закройте крышку.

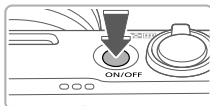
■ Поддерживаемые карты памяти (продается отдельно)

- Карты памяти SD*1
- Карты памяти SDHC*1*2
- Карты памяти SDXC*1*2 

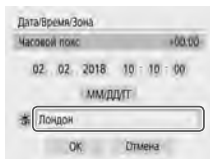
*1 Карты, соответствующие стандартам SD. Однако работа с данной камерой проверена не для всех карт памяти.

*2 Также поддерживаются карты памяти UHS-I.

■ Установка даты, времени и часового пояса



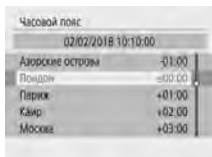
1 Включите камеру.





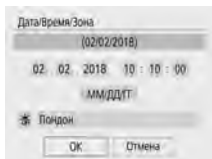
2 Установите часовой пояс.

- Кнопками ◀/▶ выберите пункт, затем нажмите кнопку .

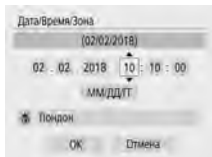




- Снова нажмите кнопку , кнопками ▲/▼ выберите часовой пояс, затем нажмите кнопку .



- Выберите [OK] для возврата на экран [Дата/Время/Зона].



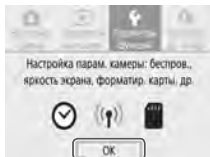
3 Установите дату и время.

- Кнопками ◀/▶ перейдите к нужному пункту, кнопкой  выберите пункт, кнопками ▲/▼ настройте дату и время, затем нажмите кнопку .
- Выберите [OK] и нажмите кнопку .

Язык

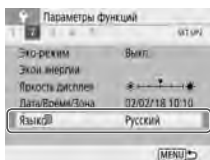


1 Откройте экран меню.



2 Выберите меню параметров функций.

- Кнопками ◀/▶ выберите значок [F], затем нажмите кнопку [SET].

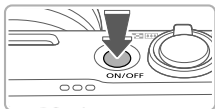


3 Выберите [Язык].

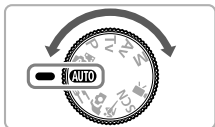


4 Установите язык.

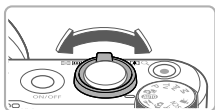
Съемка



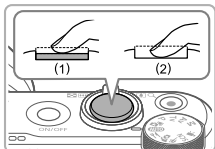
1 Включите камеру.



2 Перейдите в режим AUTO.



3 Выполните требуемое зумирование.



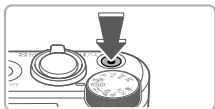
4 Произведите съемку.

Съемка фотографий

1) Сфокусируйтесь. (1)

- После фокусировки камера подает два звуковых сигнала.
- Вокруг областей в фокусе отображается точка AF.

2) Произведите съемку. (2)



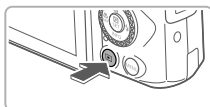
Видеосъемка

- Нажмите еще раз для остановки съемки.



- Во время съемки отображается значок [●REC].

Просмотр



- 1 Переключитесь в режим воспроизведения.



- 2 Выберите изображения.

- Видеофильмы помечены значком [SET]. Нажмите кнопку [SET].



- 3 Запустите воспроизведение видеофильмов.

- Нажмите кнопку [SET].
- Для регулировки громкости используйте кнопки ▲/▼.



Торговые марки и лицензирование

- Логотип SDXC является торговой маркой корпорации SD-3C, LLC.

Ограничение ответственности

- Несанкционированное тиражирование данного Руководства запрещено.
- Фактический вид оборудования может несколько отличаться от показанного на иллюстрациях и примерах экрана из данного Руководства.

Страна происхождения: см. на коробке.

Дата производства: дата производства этого изделия указана на коробке.

ООО «Канон Ру»

Серебрянская набережная, 29, 8-й этаж, бизнес-центр «Серебряный город», Москва, 109028, Россия

«Canon Inc.»

3-30-2 Шимомаруко, Оhta-ку, Токио, 146-8501, Япония

Импортер для Белоруссии

Контактная информация указана на коробке.

Храните в безопасном месте.

Технические характеристики

Источник питания	Аккумулятор NB-13L
Габариты камеры (на основе рекомендаций CIPA)	110,1 x 63,8 x 39,9 мм
Вес камеры (на основе рекомендаций CIPA)	Прибл. 299 г (вес включая аккумулятор и карту памяти) Прибл. 275 г (вес только корпуса камеры)

ПРЕДУПРЕЖДЕНИЕ

СУЩЕСТВУЕТ РИСК ВЗРЫВА, ЕСЛИ ВСТАВЛЕН АККУМУЛЯТОР НЕПРАВИЛЬНОГО ТИПА. УТИЛИЗИРУЙТЕ ОТРАБОТАННЫЕ АККУМУЛЯТОРЫ В СООТВЕТСТВИИ С ТРЕБОВАНИЯМИ МЕСТНОГО ДЕЙСТВУЮЩЕГО ЗАКОНОДАТЕЛЬСТВА.

Для обеспечения правильной работы этого изделия рекомендуется использовать оригинальные дополнительные принадлежности компании Canon.

- Интерфейсный кабель IFC-600PCU

HDMI-кабель (со стороны камеры: типа: D): используйте один из имеющихся в продаже кабелей длиной не более 2,5 м.

Модель имеет номер PC2352 (включая модуль WLAN и модуль BLE модели WM600). Для определения своей модели проверьте номер, начинающийся с PC, на наклейке на нижней панели камеры или на тыльной стороне наклоняемого экрана.

Страны и регионы, в которых разрешено использование функции беспроводной связи.

– Использование функции беспроводной связи ограничено в некоторых странах и регионах, и за их незаконное использование в национальном или местном законодательстве могут быть предусмотрены наказания. Во избежание нарушения законодательства в отношении беспроводной связи посетите веб-сайт Canon и проверьте, где разрешено их использование.

Обратите внимание, что компания Canon не несет ответственности за любые возможные проблемы, связанные с использованием функции беспроводной связи в других странах и регионах.

Любые из следующих действий могут повлечь юридические наказания:

- изменение или модифицирование изделия;
- снятие с изделия сертификационных наклеек.

Запрещается использовать предусмотренную в данном изделии функцию беспроводной связи рядом с медицинским и другим электронным оборудованием.

Использование функции беспроводной связи рядом с медицинским или иным электронным оборудованием может отрицательно влиять на работу этих устройств.

CANON EUROPA N.V. Bovenkerkerweg 59, 1185 XB Amstelveen, The Netherlands
CANON INC. 30-2, Shimomaruko 3-chome, Ohta-ku, Tokyo 146-8501, Japan

Некоторые логотипы технических стандартов, которым соответствует камера, можно просмотреть на экране, выбрав MENU ► вкладка [F5] ► [Отображ. логотипа сертиф.].