

С Л О В О Д Е Л TM

Настольная игра для детей от 7 лет

Состав игры:

1. Коробка с пластиковым игровым полем - 1 шт.
2. Фишки с буквами - 120 шт.
3. Самоклеющиеся цветные кружки.
4. Правила игры

Подготовка к игре:

Для подготовки игрового поля необходимо наклеить самоклеющиеся кружки, в соответствии со схемой указанной в правилах. При желании игроки могут поменять расположение цветных кружков на поле и играть по своим специфическим правилам.

В случае потери фишки с буквой, или для игры по специфическим правилам (интернет сленг и т.д.) нанести на дополнительную фишку необходимую вам букву и ее стоимость с помощью черного маркера.

Правила игры

Игра «СЛОВОДЕЛ» рассчитана на количество игроков от 2-х до 4-х и предназначена для детей в возрасте от 7 лет и их родителей.

В начале игры фишки выкладываются картинками вниз, перемешиваются и каждый игрок берет по 7 фишек. Очередность хода устанавливается игроками самостоятельно. Первое слово располагается так, чтобы оно пересекло центральную клетку игрового поля. Слова составляются по вертикали или горизонтали и должны читаться сверху вниз, либо слева направо. За один ход можно составлять любое количество слов из имеющихся на руках фишек. Новые слова составляются на базе существующих, т.е. в новые слова помимо новых фишек обязательно должны входить уже имеющиеся на поле слова или буквы. После подсчета очков за составленное слово игрок добирает недостающее количество фишек (до 7 штук), и ход переходит к следующему игроку. Если игрок использовал за один ход все 7 фишек, он получает премию в 25 очков. Игрок, который не может или не хочет составить ни одного слова, имеет право пропустить свой ход и обменять любое количество фишек на новые.

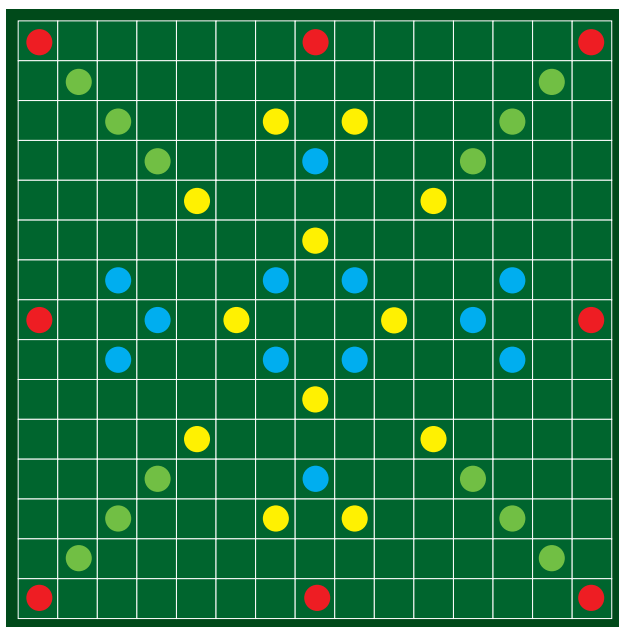


Схема расположения цветных самоклеющихся кружков.





www.10kor.ru

Сумма очков за один ход складывается из 3-х слагаемых:

1. Сумма очков букв, входящих в новое слово.

2. Премии для букв. Количество очков букв, расположенных на синих клетках удваивается, а на желтых утраивается.

3. Премии для слова. Сумма очков всего слова удваивается, если одна из букв слова попадает на зеленую клетку и утраивается, если на красную. Сначала подсчитывается премия за буквы, затем за слово. Каждая из премиальных клеток используется при подсчете только один раз. Фишка с буквой «е» используется и в словах с буквой «ё».

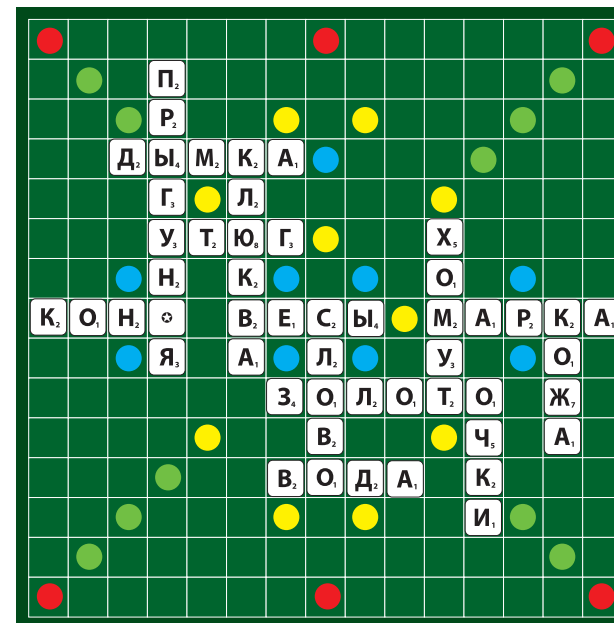
Фишка  может заменять любую фишку и при подсчете иметь соответствующее количество очков. Очередной игрок в свой ход может заменить стоящую на поле фишку  на фишку с действительным ее буквенным значением при условии, что он использует эту фишку в этот же ход.

При составлении слов в базовых правилах используются только существительные в именительном падеже и единственном числе, за исключением слов, существующих лишь во множественном числе (ножницы, клещи и т.д.), либо имеющих самостоятельное значение во множественном числе (вес – весы, выбор – выборы). Это же правило распространяется на уменьшительно-ласкательные и другие производные формы (банька, хвостик – не разрешено, мостик (капитанский) – разрешено). Отдельно оговаривается использование существительных без самостоятельного значения, обозначающих процесс действия по значению глагола, узкоспециальных терминов, жаргонизмов (разг.), имен собственных и т.д. Тем не менее, возможности игры позволяют игрокам по договоренности вносить свои изменения в правила в зависимости от состава игроков и их настроения.

Побеждает игрок, набравший наибольшее количество очков.

 Очки за букву x 2  Очки за слово x 2

 Очки за букву x 3  Очки за слово x 3



БУКВА	КОЛ-ВО	ОЧКИ
А	9	1
Б	3	3
В	4	2
Г	3	3
Д	4	2
Е	9	1
Ж	2	7
З	2	4
И	7	1
Й	2	5
К	5	2
Л	4	2
М	5	2
Н	7	2
О	10	1
П	5	2

БУКВА	КОЛ-ВО	ОЧКИ
Р	5	2
С	5	2
Т	5	2
У	3	3
Ф	1	10
Х	2	5
Ц	1	8
Ч	2	5
Ш	1	8
Щ	1	9
Ъ	1	10
Ы	2	4
Ь	2	5
Э	1	9
Ю	1	8
Я	3	3