

Ф.И.О. покупателя:

Адрес:

Телефон:

Код заказа:

Дата ремонта:

Сервис-центр:

Мастер:

Ф.И.О. покупателя:

Адрес:

Телефон:

Код заказа:

Дата ремонта:

Сервис-центр:

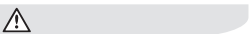
Мастер:



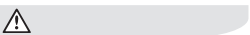
РУКОВОДСТВО ПО ЭКСПЛУАТАЦИИ

Блок управления Transformer Electronic для обогревателей электрических бытовых конвекционного типа.
Модель: ECH/TUE4

Используемые обозначения



Требования, несоблюдение которых может привести к тяжелой травме или серьезному повреждению оборудования.

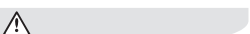


Требования, несоблюдение которых может привести к серьезной травме или летальному исходу.

Примечание:

- Если поврежден кабель питания, он должен быть заменен производителем или авторизованной сервисной службой или другим квалифицированным специалистом, во избежание серьезных травм;
- Производитель оставляет за собой право без предварительного уведомления покупателя вносить изменения в конструкцию, комплектацию или технологию изготовления изделия с целью улучшения его свойств;
- В тексте и цифровых обозначениях инструкции могут быть допущены опечатки;
- Если после прочтения инструкции у вас останутся вопросы по эксплуатации прибора, обратитесь к продавцу или в специализированный сервисный центр для получения разъяснений;
- На изделии присутствует этикетка, на которой указаны технические характеристики и другая полезная информация о приборе.

Правила безопасности



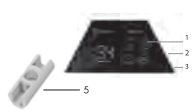
При эксплуатации любого электроприбора необходимо соблюдать основные меры безопасности. Для снижения риска возникновения пожара, поражения электрическим током, несчастных случаев или имущественного ущерба:

- перед началом эксплуатации блока управления внимательно прочтите руководство и храните его в доступном месте;
- используйте блок только при напряжении, которое указано в паспортной табличке;
- не подключайте прибор к источнику питания до полной сборки и регулировки;
- не используйте прибор со скрученным шнуром питания, это может привести к перегреву и несчастным случаям;
- при чистке прибора не используйте абразивные моющие средства. Очищайте его влажной тряпкой (не мокрой), смоченной горячей мыльной водой. Всегда отключайте прибор от сети перед очисткой;
- не рекомендуется использовать шнур-удлинитель;
- не вынимайте штепсельную вилку из розетки до выключения прибора;
- вынимая штепсельную вилку из розетки, не тяните за провод - держитесь за саму вилку;
- если прибор не используется, отключите его от сети;
- не прячьте провод под ковровое покрытие не кладите сверху коврик, ковровые дорожки и т.п. Расположите провод так, чтобы не сплотнуться об него;
- используйте данный прибор только по прямому назначению в соответствии с данным руководством. Любое другое использование не рекомендуется производителем и может привести к пожару, поражению электрическим током или несчастному случаю;
- этот прибор предназначен только для домашнего использования, не рекомендуется использовать его в промышленных целях.

Назначение прибора

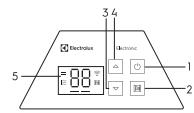
Блок управления электрическим конвектором предназначен для использования с модулями отопительных модулей Electrolux Transformer system. Блок устанавливается в собранном виде. Обогреватель вместе с блоком управления эффективно работает в помещениях со средним уровнем теплоизоляции и выше.

Устройство блока управления



- Панель управления
- Разъем электроподключения блока управления
- Фиксатор блока управления
- Настенное крепление для датчика Bullet Sensor.

Рис. 1 Блок управления

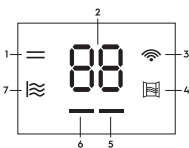


- Кнопка Включения/Выключения
- Кнопка Включения/Выключения функции «Открытое окно»
- и 4. Увеличение и уменьшение температуры без дальнейшего обязательного подтверждения, навигация в меню, блокирование и разблокирование управления
- Дисплей

Рис. 2 Панель управления

Обозначение индикаторов на LED дисплее

- Индикация текущей мощности нагревательного элемента:
 - полная - горит две полоски;
 - половинная - одна полоска.
- Отображение целевой температуры и ошибок.
- Статус подключения по Wi-Fi.
- Индикация функции «Открытое окно».
- Индикация работы конвектора:
 - горит красным - конвектор включен;
 - не горит - конвектор выключен.
- Индикация текущего режима нагрева:
 - Comfort - оранжевый;
 - Eco - зеленый;
 - Anti-frost - синий.
- Отображение статуса работы микатермического нагревательного элемента.*



* Если микатермический нагревательный элемент отсутствует, данная иконка никогда не горит.

Отображение ошибок:

Отображение ошибок:
E1 - Обрыв температурного датчика;
E2 - Короткое замыкание на канале температурного датчика;
E3 - Перегрев температурного датчика. Показатель текущей температуры превысил +48 °C;
E4 - Температура окружающей среды опустилась ниже допустимой температуры эксплуатации устройства (ниже -26 °C).

Управление прибором

- Подготовка к работе
- Осторожно извлеките устройство из картонной коробки.
 - Перед эксплуатацией желательнее удалить защитную пленку с панели управления.
 - Установите блок управления на обогреватель, используя инструкцию, которая приведена ниже.
 - Не включайте блок управления в сеть до установки его на обогреватель.
 - После установки блока управления включите его в розетку.
 - Не рекомендуется использовать одну и ту же электрическую розетку для одновременного включения в нее обогревателя и другого электрического прибора высокой мощности.

Установка блока управления

- Поднесите блок управления к конвектору.
- Вставьте разъем электроподключения (папа) на блоке управления в соответствующий разъем («мама») на конвекторе. Обратите внимание, что он может быть вставлен только в одно положение, когда специальная защелка находится справа. Убедитесь, что соединение надежно и разъем блока управления полностью закреплен в конвекторе. Если разъем вставлен до конца, то должен раздаться щелчок.
- Закрепите нижнюю часть блока управления на задней крышке конвектора, вставив направляющие выступы в соответствующие пазы на конвекторе.

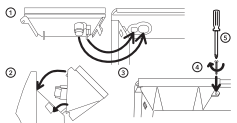


Рис. 3 Схема установки

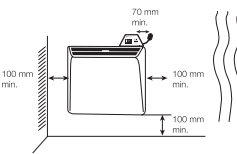


Рис. 4

4. Вставьте фиксатор блока управления в соответствующий паз на конвекторе таким образом, чтобы он оказался полностью утоплен. Убедитесь, что между блоком управления и задней крышкой конвектора нет щелей.
5. Дополнительно закрепите блок управления на конвекторе с помощью винта (входит в комплект).
6. При настенной установке конвектора, необходимо вертикально установить держатель Bullet Sensor с помощью самореза и дюпеля на стене как указано на рис. 4.
7. Освободить датчик Bullet Sensor от шнура электропитания.
8. Установить датчик Bullet Sensor на настенный держатель.



Убедитесь в том, что фиксация разъемов электроподключения произошла.

Примечание:

При настенной установке обогревателя термостат, расположенный на кабеле питания, не должен находиться между прибором и стеной для точного контроля температуры.



Для первичной настройки Wi-Fi подключения мобильное устройство должно быть в той же сети, на которую планируется настроить прибор, а также находиться близко к прибору.

Включение прибора

Вставьте вилку в розетку. Жмите кнопку на 2 секунды для включения прибора. Температура, установленная на заводе, составляет +24°C.

Установка мощности нагрева

Для включения половинной мощности нагревательного элемента одновременно нажать кнопки и на 2 секунды. Загорится одна полоска - половинная мощность нагрева.

Для включения полной мощности одновременно нажать кнопки и на 2 секунды. Загорится две полоски - полная мощность нагрева.

Управление целевой температурой нагрева

- Для увеличения значения целевой температуры использовать кнопку
- Для уменьшения значения целевой температуры использовать кнопку

Шаг переключения 1 градус.

Режимы работы и функции

Для настройки доступны 3 температурных режима работы:

Comfort - диапазон от 10°C до 35°C.

Eco - диапазон отклонения от Comfort от 3°C до 7°C.

Anti-frost - диапазон от 3°C до 7°C.

Функция Открытое окно

Когда данная функция активна, то при падении температуры в течение 10 минут (и далее до 30 минут) на 5 и более градусов - на обогревателе включается режим Anti-frost. Если в интервале времени 10-30 минут, продолжается понижение температуры - устройство выключается. Далее обогреватель ожидает стабилизацию снижения температуры в помещении, если она повышается на 2 градуса, то включается последний установленный режим. Для включения/выключения функции открытого окна однократно нажать на кнопку .

Функция «Родительский контроль»

Блокирует все кнопки на панели управления. Во время работы прибора нажмите и удерживайте одновременно кнопки стрелок влево и вправо в течение нескольких секунд. На дисплее загорится индикатор Блокировки. Функция «Родительский контроль» активирована. Для отключения функции повторите ту же операцию, что и для включения.

Функция Auto Restart Resume

При кратковременном отключении электричества, а дальнейшим его включении, конвектор автоматически переходит в рабочий режим, с сохранением последнего режима работы прибора и установленной температуры (в случае если был установлен таймер, то установленное время отключения сохраняется). Если в момент отключения питания прибор находился в режиме ожидания, то при возобновлении подачи электричества останется в этом же режиме.

Функция защиты от перегрева

Прибор оборудован автоматическим выключателем, который активируется при достижении верхнего предела температуры. Обогреватель выключается автоматически в случае перегрева. После устранения источника перегрева, обогреватель включится автоматически.

Подключение прибора к мобильному приложению

Процесс подключения зависит от особенностей операционной системы и выбранного мобильного приложения.

1. Установите на свой смартфон приложение, отсканировав QR-код.
2. Зарегистрируйтесь в приложении
3. Нажмите «Добавить устройство» в верхнем правом углу главной страницы.
4. Далее нажмите «Показать все устройства», найдите модель своего прибора и нажмите на него.
5. Следуйте пошаговой инструкции в приложении.

Чтобы подключить конвектор к приложению, нужно перевести Wi-Fi модуль в режим сопряжения. Для этого необходимо одновременно нажать кнопки и на 2 секунды. Иконка Wi-Fi начнет моргать раз в секунду. В случае успешного подключения иконка Wi-Fi начнет гореть статично.

Статусы Wi-Fi:

Иконка не горит - устройство не подключено,

Иконка моргает - режим сопряжения,

Иконка горит - устройство подключено.

Управление прибором с помощью мобильного приложения

Управлять прибором можно с помощью мобильного приложения HOMMYN, предоставляемого ООО «Р-Климат». Сервис поддерживаемого приложения не осуществляется компанией Electrolux. Узнать подробнее о мобильном приложении HOMMYN вы можете по ссылке <http://www.hommy.ru>



Для корректной работы устройства в сети Wi-Fi необходимо использовать съемный модуль HOMMYN, кроме тех случаев, когда устройство поставляется с уже встроенным модулем управления. Чтобы выявить наличие предварительного установленного модуля управления на устройстве, см. «Руководство по эксплуатации».

Блокировка панели управления

Для включения/выключения блокировки панели управления одновременно нажать кнопки и на 12 секунд.

Выключение прибора

Чтобы выключить прибор, нажмите кнопку в любом режиме работы.

Технические характеристики

Модель	ESH/TUE4
Номинальное напряжение, В ~ Гц	220-240 ~ 50
Номинальная мощность, Вт	1000/1500/2000/2500
Номинальный ток, А	4,4/6,4/8,8/11,0
Степень защиты	IP24
Класс электрозащиты	1 класс
Размеры прибора (Ш×В×Г), мм	150×82×72
Размеры упаковки (Ш×В×Г), мм	160×100×95
Вес нетто, кг	0,34
Вес брутто, кг	0,39

Производитель оставляет за собой право на внесение изменений.

Сервисное обслуживание

В случае необходимости сервисного обслуживания обратитесь в авторизованный сервисный центр. В случае необходимости сервисного обслуживания обратитесь в авторизованный сервисный центр. Прибор необходимо предоставить в АСЦ в собранном виде (обогреватель + блок управления).

Замена шнура питания

Во избежание несчастных случаев поврежденный шнур питания должен быть заменен представителем сервисного центра или другим квалифицированным специалистом.

Срок службы прибора

Срок службы прибора 10 лет.

Гарантия

Гарантийный срок – 3 года. Гарантийное обслуживание прибора производится в соответствии с обязательствами, перечисленными в гарантийном талоне.

Комплектация

- | | |
|--------------------------------|--|
| 1. Блок управления | 4. Винт крепления блока управления |
| 2. Руководство по эксплуатации | 5. Настенный держатель датчика Bullet Sensor |
| 3. Гарантийный талон | 6. Дюбель |
| | 7. Саморез |

Утилизация прибора

По истечении срока службы прибор следует утилизировать. Не выбрасывайте прибор вместе с бытовыми отходами. Подробную информацию по утилизации прибора Вы можете получить у представителя местного органа власти.

Дата изготовления

Дата изготовления указана на стикере на корпусе прибора, а также зашифрована в Code-128. Дата изготовления определяется следующим образом:

SN XXXXXXX XXXX XXXXXX XXXXX

Сертификация продукции

Товар сертифицирован на территории Таможенного союза.

Товар соответствует требованиям:

ТР ТС 004/2011 «О безопасности низковольтного оборудования»
ТР ТС 020/2011 «Электромагнитная совместимость технических средств»

Импортер и уполномоченный изготовителем лицо:

ООО «Р-Климат»
Россия, 119049, г. Москва, ул. Якиманка Б., д. 35, стр. 1, эт. 3, пом. I, ком. 4
Тел./Факс: +7 (495) 777-19-67
e-mail: info@rusklimat.ru

Изготовитель оставляет за собой право на внесение изменений в конструкцию и характеристики прибора.

Сделано в Китае



www.home-comfort.ru



В тексте и цифровых обозначениях инструкции могут быть допущены технические ошибки и опечатки. Изменения технических характеристик и ассортимента могут быть произведены без предварительного уведомления.

Electrolux is a registered trademark used under license from AB Electrolux (publ).
Электрোলюкс – зарегистрированная торговая марка, используемая в соответствии с лицензией AB Electrolux (nyubl).

2022/1



Гарантийный талон

Настоящий документ не ограничивает определенные законом права потребителя, но дополняет и уточняет оговоренные законом обязательства, предлагающие соглашение сторон либо договор.

Правильное заполнение гарантийного талона

Внимательно ознакомьтесь с гарантийным талоном и проследите, чтобы он был правильно заполнен и имел штамп Продавца. При отсутствии штампа Продавца и даты продажи (либо кассового чека с датой продажи) гарантийный срок изделия исчисляется с даты производства изделия. Для газовых котлов, кондиционеров типа сплит-система, чиллеров и фанкойлов обязательным также является указание даты пуска в эксплуатацию и штамп авторизованной организации, производившей пуск в эксплуатацию.

Внешний вид и комплектность изделия

Тщательно проверьте внешний вид изделия и его комплектность, все претензии по внешнему виду и комплектности изделия предъявляйте Продавцу при покупке изделия.

Поздравляем Вас с приобретением техники отличного качества!

Дополнительную информацию об этом и других изделиях Вы можете получить у Продавца или по нашей информационной линии в г. Москва: Тел. 8-800-500-07-75 (По России звонок бесплатный, круглосуточно 24/7/365.) E-mail: customer@home-comfort.ru Адрес в Интернет: www.home-comfort.ru

Подробная информация о сервисных центрах, уполномоченных осуществлять ремонт и техническое обслуживание изделия, прилагается отдельным списком и/или находится на сайте. Претензии принимает уполномоченная организация.

Производитель оставляет за собой право вносить изменения в конструкцию, комплектацию или технологию изготовления изделия с целью улучшения его технологических характеристик.

Такие изменения вносятся в изделие без предварительного уведомления Покупателя и не влекут за собой обязательств по изменению/улучшению ранее выпущенных изделий.

Убедительно просим Вас во избежание недоразумений до установки/эксплуатации изделия внимательно изучить его инструкцию по эксплуатации. Запрещается вносить в Гарантийный талон какие-либо изменения, а также стирать или переписывать какие-либо указанные в нем данные.

Срок действия гарантии

Настоящая гарантия имеет силу, если Гарантийный талон правильно/четко заполнен и в нем указаны: наименование и модель изделия, его серийные номера, дата продажи, а также имеется подпись уполномоченного лица и штамп Продавца.

Гарантийный срок на блок управления для обогревателей электрических бытовых конвекционного типа составляет 36 (тридцать шесть) месяцев со дня продажи Покупателю.

Действительность гарантии

Настоящая гарантия действительна только на территории РФ на изделия, купленные на территории РФ. Гарантия распространяется на производственный или конструкционный дефект изделия. Настоящая гарантия включает в себя выполнение уполномоченным сервисным центром ремонтных работ и замену дефектных деталей изделия в сервисном центре или у Покупателя (по усмотрению сервисного центра). Гарантийный ремонт изделия выполняется в срок не более 45 (сорока пяти) календарных дней.

Настоящая гарантия не дает права на возмещение и покрытие ущерба, произошедшего в результате переделки и регулировки изделия, без предварительного письменного согласия изготовителя, с целью приведения его в соответствие с национальными или местными техническими стандартами и нормами безопасности. Также обращаем внимание Покупателя на то, что в соответствии с Жилищным Кодексом РФ Покупатель обязан согласовать монтаж купленного оборудования с эксплуатирующей организацией и компетентными органами исполнительной власти субъекта Российской Федерации.

Продавец и Изготовитель не несут ответственность за любые неблагоприятные последствия, связанные с использованием Покупателем купленного изделия надлежащего качества без утвержденного плана монтажа и разрешения вышеуказанных организаций.

НАСТОЯЩАЯ ГАРАНТИЯ НЕ РАСПРОСТРАНЯЕТСЯ НА:

- периодическое обслуживание и сервисное обслуживание изделия (чистку, замену фильтров);

ИЗЫМАЕТСЯ МАСТЕРОМ ПРИ ОБСЛУЖИВАНИИ

ТАЛОН НА ГАРАНТИЙНОЕ ОБСЛУЖИВАНИЕ



Модель:

Серийный номер:

Дата покупки:

Штамп продавца

Дата пуска в эксплуатацию:

Штамп организации, производившей пуск в эксплуатацию

ИЗЫМАЕТСЯ МАСТЕРОМ ПРИ ОБСЛУЖИВАНИИ

ТАЛОН НА ГАРАНТИЙНОЕ ОБСЛУЖИВАНИЕ



Модель:

Серийный номер:

Дата покупки:

Штамп продавца

Дата пуска в эксплуатацию:

Штамп организации, производившей пуск в эксплуатацию