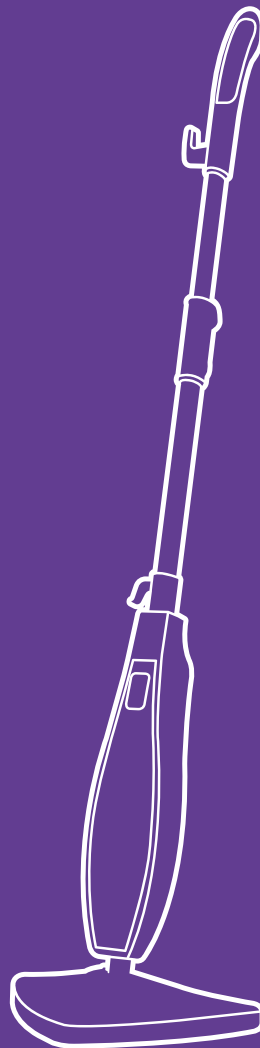


Поддаться пару?



Паровая швабра
КТ-1014



Если у вас возникнут трудности с использованием нашей техники, перед обращением в магазин просим позвонить на горячую линию Kitfort:

8-800-775-56-87

(пн-пт с 9:30 до 17:30 по московскому времени)

info@kitfort.ru

Мы расскажем про особенности работы прибора и проконсультируем по любым другим вопросам

Содержание

Общие сведения	4
Комплектация	4
Устройство паровой швабры.....	5
Подготовка к работе и использование.....	6
Чистка и обслуживание паровой швабры.....	12
Уход и хранение	12
Устранение неполадок	13
Технические характеристики	17
Меры предосторожности.....	18

Общие сведения

Паровая швабра КТ-1014 — универсальное устройство, которое поможет избавиться от пыли и грязи с помощью мощной струи пара, а также продезинфицирует обрабатываемую поверхность. КТ-1014 очистит ваше половое покрытие без каких-либо химических средств, исключительно паром.

Паровая швабра КТ-1014 оснащена большим резервуаром для воды емкостью 410 мл, что позволяет производить непрерывную уборку до 26 минут. На напольной щетке установлена светодиодная подсветка для удобной уборки в темных углах и под мебелью.

Принцип действия паровой швабры основан на воздействии горячего пара на загрязнение. Пар проникает внутрь загрязнения, размягчая и растворяя его, а затем с помощью тряпки частички грязи смываются. Высокая температура пара способствует процессу очистки. Нерастворимое в воде загрязнение (например, жировое отложение) удаляется аналогичным образом: под действием высокой температуры пара оно размягчается, а пар вместе с механическим воздействием на загрязнение превращает его в эмульсию, состоящую из мелких частичек загрязнения и воды. Эта эмульсия затем может быть легко удалена тряпкой. Во время работы паровой швабры вода из резервуара подается в бойлер помпой (водяным насосом). Для паровой швабры не нужны чистящие средства, поэтому она станет идеальным решением уборки дома для аллергиков.

Два уровня подачи пара позволяет настраивать интенсивность работы устройства. Это очень удобно при очистке разных типов поверхностей с разным уровнем загрязнения.

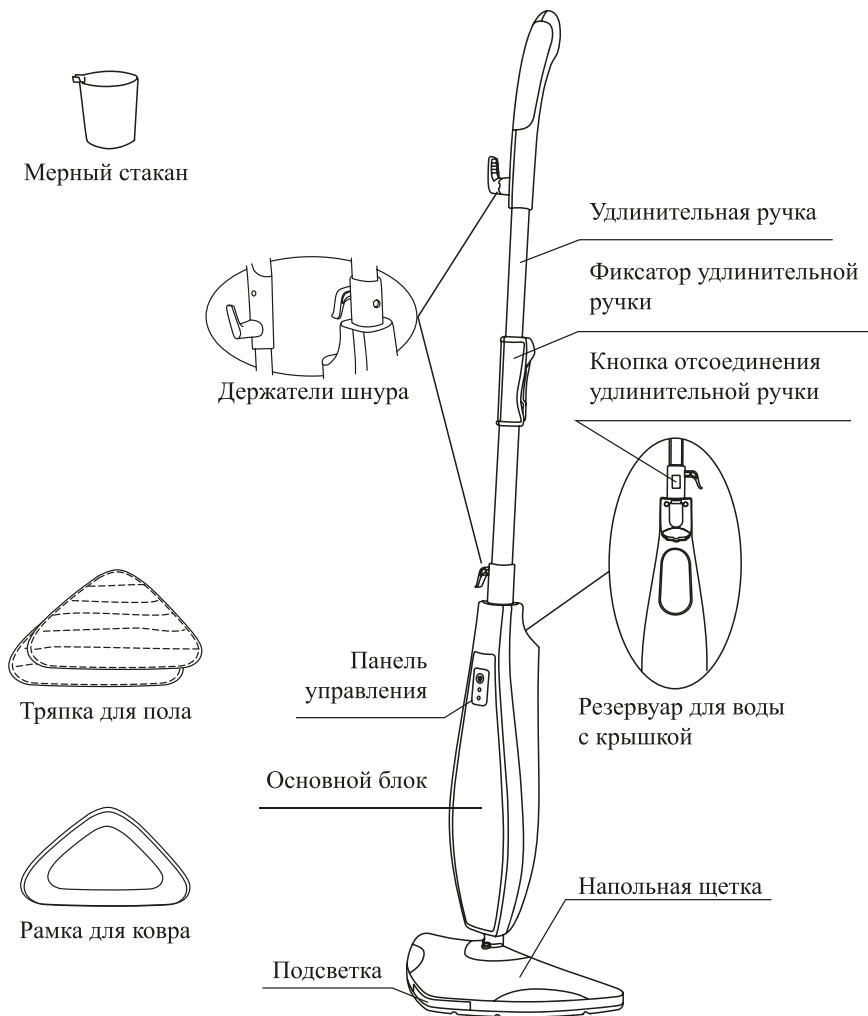
Паровая швабра обладает функцией вертикальной парковки и большим углом наклона при уборке который поможет легко убирать пространство под мебелью. Напольная щетка закреплена на специальном шаровом шарнире с наклоном в двух плоскостях, что делает швабру очень маневренной и облегчает уборку.

Паровая швабра КТ-1014 очень легкая и простая в использовании. Уборка с ней будет проходить быстро и легко.

Комплектация

1. Паровая швабра — 1 шт.
 - Основной блок — 1 шт.
 - Удлинительная ручка — 1 шт.
2. Рамка для ковра — 1 шт.
3. Тряпка для пола — 2 шт.
4. Мерный стакан — 1 шт.
5. Руководство по эксплуатации — 1 шт.
6. Гарантийный талон — 1 шт.
7. Коллекционный магнит — 1 шт.*
*опционально

Устройство паровой швабры



Принцип работы паровой швабры достаточно прост. Вода из резервуара подается помпой (водяной насос) в заранее прогретый до высокой температуры бойлер. В бойлере вода моментально преобразуется в пар и выходит из сопла в напольной щетке.

Интенсивность пара регулируется частотой включения помпы. Если установлен высокий уровень подачи пара «Много» то помпа включается чаще и работает дол-

ше. Если установлен низкий уровень «Мало», помпа включается реже и работает меньше. Работу помпы можно услышать во время работы паровой швабры (звук работы маленького мотора).

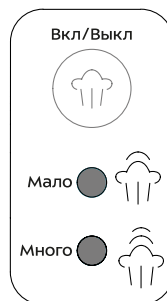
Ручка паровой швабры телескопическая и ее можно изменять с помощью фиксатора удлинительной ручки. Подробнее об установке длины ручки описано в главе «Подготовка к работе».

Панель управления

Кнопка «Вкл/Выкл» — включает паровую швабру и циклически меняет уровень подачи пара. При одном нажатии паровая швабра включается на низком уровне подачи пара, при еще одном нажатии включается высокий уровень подачи пара. При следующем нажатии паровая швабра выключается.

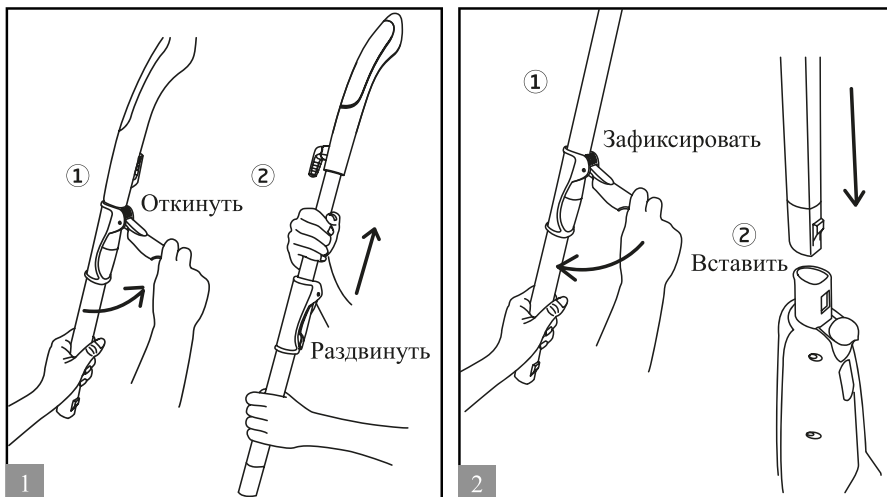
Когда паровая швабра находится в режиме ожидания (нагрев выключен) — индикатор, встроенный в кнопку, мигает. Когда паровая швабра включена — индикатор горит постоянно.

Под кнопкой «Вкл/Выкл» располагаются индикаторы уровня подачи пара. Во время работы мигают.

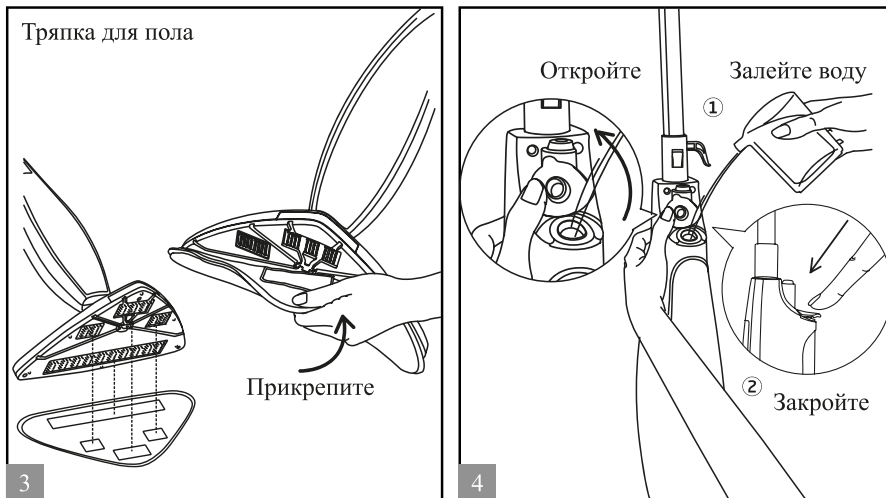


Подготовка к работе и использование

Подготовка к работе



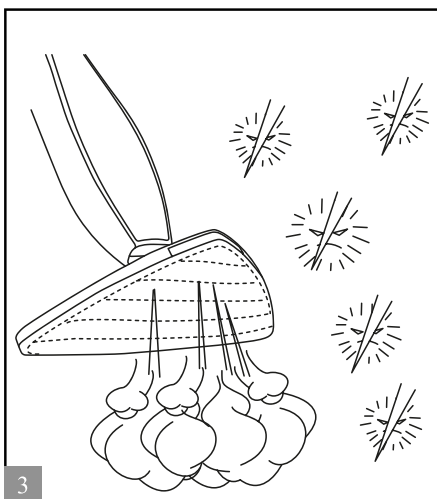
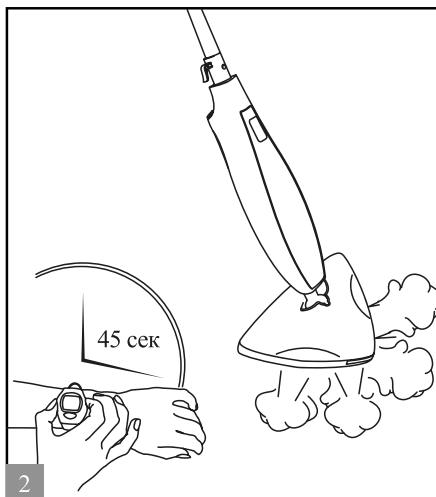
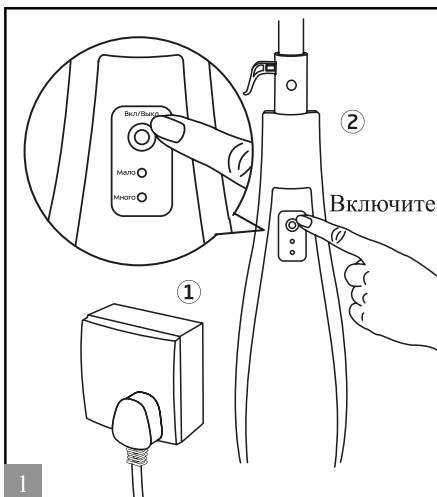
1. Откиньте фиксатор удлинительной ручки и раздвиньте ее на необходимую длину.
2. Прижмите фиксатор к ручке. Вставьте удлинительную трубку концом с отверстием в основной корпус устройства до щелчка.



3. Прикрепите тряпку для пола к напольной щетке.
4. Откройте пробку резервуара для воды и залейте воду до отметки «МАХ». Закройте пробку резервуара для воды.

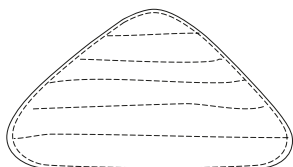
Использование

1. Подключите швабру к сети электропитания и нажмите кнопку «Вкл/Выкл». Выберите уровень подачи пара нажатием кнопки «Вкл/Выкл». Индикатор, встроенный в кнопку «Вкл/Выкл», будет гореть красным. После включения и выбора уровня подачи пара включится подсветка напольной щетки. Начался нагрев бойлера.
2. В режиме вертикальной парковки подсветка включена когда бойлер греется. Как только подсветка напольной щетки отключится — бойлер нагрелся. Подождите 45–60 секунд, пока бойлер прогреется, и выведите швабру из положения парковки. Через несколько секунд начнется подача пара.
3. Начните уборку. Высокая температура пара обеспечивает эффективное обеззараживание пола и удаление грязи и застарелых пятен. Для прекращения уборки и остановки подачи пара переведите швабру в режим вертикальной парковки, подача пара прекратится через несколько секунд.

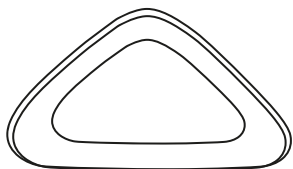


Использование рамки для ковра

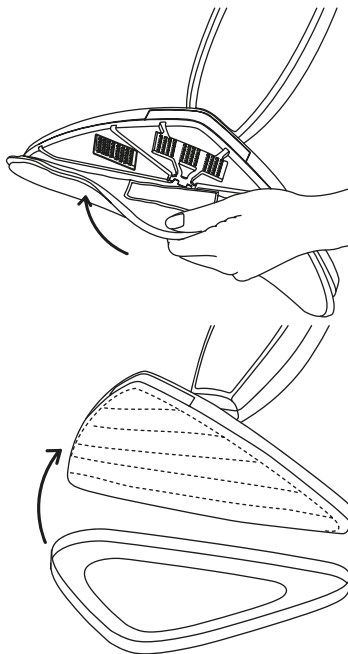
Рамка облегчает скольжение напольной щетки по ковру и предотвращает задиранье тряпки по краям.



Прикрепите тряпку для пола к напольной щетке.



Положите рамку на ковер, поставьте паровую швабру напольной щеткой в рамку. Начинайте уборку.



Примечание. Рамка не фиксируется на напольной щетке.

Внимание! Не роняйте швабру на пол. Из-за ударов об пол составные части швабры могут повредиться.

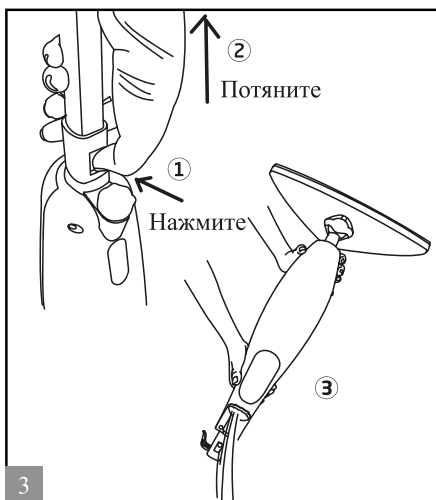
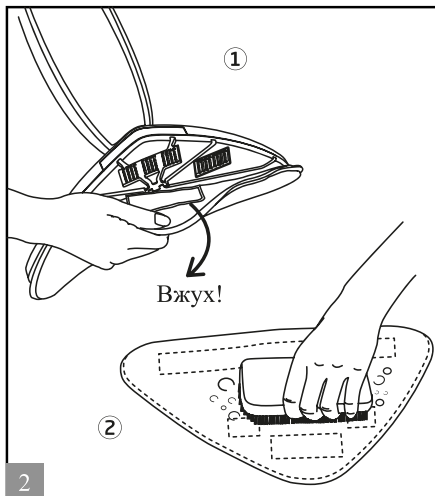
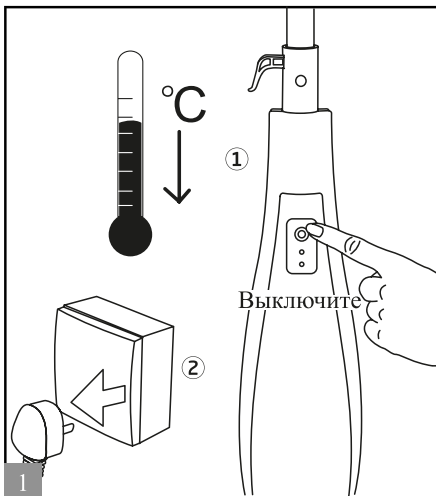
По окончании работы выключите устройство и отключите его от сети электропитания. Дождитесь, когда паровая швабра остынет. Затем слейте остатки воды из резервуара для воды как это описано в главе «Завершение уборки и разборка швабры». Снимите тряпку для пола с напольной щетки. Постирайте тряпку либо прополощите ее в чистой воде в зависимости от уровня загрязнения и высушите. Не оставляйте паровую швабру с мокрой тряпкой на напольной щетке.

Примечание. Во время использования паровой швабры возможен небольшой люфт ручки. Это нормально и не является неисправностью устройства.

Завершение уборки и разборка швабры

1. Отключите паровую швабру от сети и подождите примерно 30–60 минут для того чтобы бойлер остыл.

- Снимите тряпку с напольной щетки и постирайте ее. При наличии волос или шерсти на тряпке, почистите ее щеткой.



- Отсоедините удлинительную трубку от корпуса. Для этого нажмите на кнопку отсоединения удлинительной ручки и потяните ручку, придерживая при этом корпус устройства. Удлинительную ручку следует снимать для компактности конструкции при длительном хранении паровой швабры или для транспортировки. Откройте крышку резервуара для воды, переверните швабру над раковиной или емкостью и слейте воду.

Советы

Не заливаете в резервуар для воды чистящие средства и другие добавки. В бойлере вода выпаривается, а осадки от чистящих средств остаются. Со временем отложения будут скапливаться в бойлере в значительном объеме. Это затруднит образование пара и может привести к поломке. К тому же длительное пребывание хи-

мических моющих средств в пластиковом резервуаре для воды может повредить его.

Перед мытьем пола рекомендуется его подмести или пропылесосить для удаления пыли и частиц грязи.

При мытье пола перемещайте прибор равномерными возвратно-поступательными движениями, отталкивая его от себя и притягивая обратно. Двигайтесь назад, чтобы не наступать на уже вымытый пол.

Тряпка из микрофибры собирает воду при мытье пола. Однако в зависимости от особенностей поверхности пола и заданной интенсивности подачи пара на полу может остаться немного влаги. В этом случае рекомендуется дать полу высохнуть естественным путем. Высыхание можно ускорить с помощью вентилятора, направив его на требуемую область. Грубые текстурированные полы могут порвать или повредить тряпки из микрофибры.

Чувствительные к влаге напольные покрытия, такие как ламинат, под воздействием пара могут повредиться. Для таких покрытий рекомендуем использовать минимальный уровень подачи пара. Также обратите внимание, есть ли на вашем ламинате маркировка «aquа». Обычно водоотталкивающими свойствами наделяются покрытия классов от 32. Важным условием применения паровой швабры для мытья ламинированного пола является качество укладки элементов покрытия: на стыках не должно быть щелей. Замковые крепления должны быть обработаны воском, обеспечивающим надежную герметизацию. Перед использованием паровой швабры рекомендуется протестировать воздействие пара на небольшом малозаметном участке ламината: за шкафом или между креслами.

По окончании уборки снимайте тряпку с напольной щетки. Тогда пол под прибором не будет отсыревать от влажной тряпки.

Рекомендуется после уборки выливать остатки воды из резервуара для воды.

В регионах страны разный уровень жесткости воды. В воде могут быть соли жесткости и другие растворенные минералы. В бойлере вода выпаривается, а осадки остаются. Если солей в воде мало и вода мягкая, то хлопья накипи будут периодически оседать со стенок бойлера и выходить вместе с паром. Если в воде много солей, в том числе солей жесткости, то минеральные отложения будут скапливаться в бойлере в значительном объеме. Это затруднит образование пара и может привести к поломке. Хлопья накипи могут засорить клапаны и патрубки. Поэтому рекомендуется использовать кипяченую дистиллированную воду комнатной температуры для уменьшения образования накипи и отложения солей.

Обычные кувшинные фильтры не удаляют из воды минералы и соли. С этой задачей справляются специальные деминерализационные фильтры. К тому же при постоянном использовании простой очищенной водой резервуар для воды может покрыться плесенью или слизью от цветущей органики.

Если вы хотите использовать бутилированную питьевую воду, узнайте ее общую минерализацию (обычно указывается на этикетке) и сравните ее с показателем для водопроводной воды (их можно найти на сайте водоснабжающей организации или поиском в интернете). Как правило, минерализация бутилированной воды

составляет 100–400 мг/л. Может оказаться, что вода из-под крана имеет минерализацию в несколько раз меньшую, так что использование бутилированной воды увеличит образование накипи.

Чистка и обслуживание паровой швабры

Протирайте корпус паровой швабры влажной, а затем сухой тканью. Периодически промывайте резервуар для воды. Не допускайте застаивания воды в резервуаре.

Тряпки можно стирать в стиральной машине при 60 °С. Не используйте средство для полоскания и кондиционер, чтобы тряпки хорошо впитывали загрязнения. Тряпки пригодны для сушки в сушильной машине.

Напольную щетку протрите влажной, а затем сухой тканью.

Внимание! Запрещается держать паровую швабру на морозе!

После пользования паровой шваброй в помпе и водоподводящих патрубках остается вода, которая при отрицательных температурах может замерзнуть и повредить помпу или водоподводящие трубки. В этом случае гарантия на данные повреждения не распространяется.

При поставке с завода в магазин вода из швабры удалена в достаточном количестве, чтобы не повредить патрубки. Однако, если шваброй уже пользовались (например, при покупке вы тестировали ее с водой), то вам необходимо учесть этот факт в случае, когда швабра будет затем перевозиться или доставляться до места эксплуатации в зимний период.

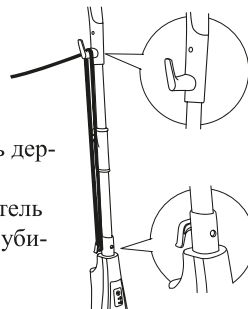
Воду из помпы можно удалить следующим способом. Включите швабру, дайте ей прогреться и начните подачу пара. Подождите некоторое время (обычно хватает 2–3 минут), пока вся вода, оставшаяся в патрубках и помпе, будет прокачана, тогда подача пара сама собой прекратится. Затем отключите подачу пара и выключите швабру.

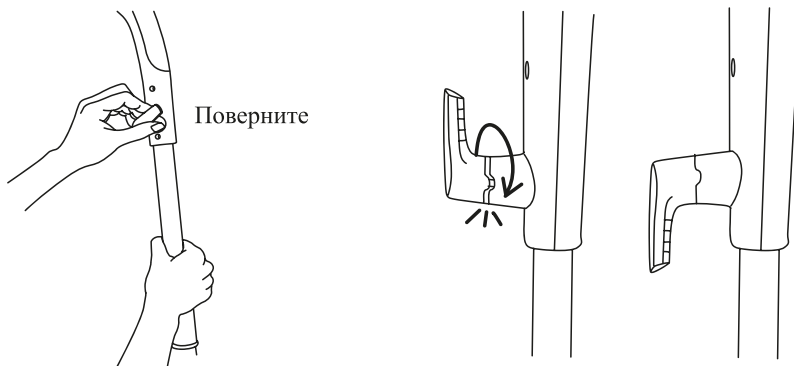
Этот способ не дает полной гарантии удаления всей воды из помпы, тем не менее, он сводит риск повреждения помпы из-за замерзания воды к минимуму.

Уход и хранение

При ежедневном использовании и хранении пользуйтесь держателями шнура как это показано на рисунке.

Для начала уборки вы можете повернуть верхний держатель на 180 градусов, сбросить весь моток шнура и сразу начать убираться.





При длительном хранении разберите паровую швабру и храните ее в сухом и прохладном месте, недоступном для детей. Перед хранением выливайте остатки воды из резервуара для воды и выпаривайте остатки воды из бойлера как указано в главе «Чистка и обслуживание паровой швабры».

Устранение неполадок

Не работает подсветка напольной щетки

Возможная причина	Решение
Устройство прогрелось и находится в режиме вертикальной парковки	В режиме парковки подсветка паровой швабры горит, только когда бойлер еще не прогрелся до рабочей температуры. Когда бойлер нагрелся до рабочей температуры и паровая швабра готова к работе, подсветка гаснет
Устройство выключено и находится в режиме ожидания, мигает индикатор встроенный в кнопку «Вкл/Выкл»	Включите паровую швабру кнопкой «Вкл/Выкл» и дождитесь когда она прогреется, начните уборку

Паровая швабра не работает

Возможная причина	Решение
Устройство не подключено к сети	Подключите устройство к сети
Нет питания в розетке	Подключите устройство к работающей розетке

Паровая швабра при работе издает тарахтящие звуки

Возможная причина	Решение
Помпа качает воду в бойлер. Если звуки очень громкие, скорее всего резервуар пуст и помпа качает воздух	Не является неисправностью. Если резервуар пуст — залейте в него воду

Паровая швабра оставляет воду на полу

Возможная причина	Решение
Тряпка слишком мокрая	Снимите ее и отожмите

Паровая швабра оставила белесоватое пятно на полу

Возможная причина	Решение
Вы используете слишком жесткую воду	Используйте деминерализованную или дистиллированную воду
Пол слишком грязный	Проведите повторную уборку

Низкая температура пара

Возможная причина	Решение
<p>При выпуске пара он расширяется и охлаждается, и на выходе парового сопла температура пара понижается примерно до 98 °С. Пар выходит влажным и может содержать небольшое количество конденсата.</p> <p>Максимальная температура пара наблюдается на выходе парового сопла.</p> <p>При удалении от парового сопла струя пара смешивается с воздухом и остывает. На расстоянии 30–40 см рука может спокойно терпеть температуру струи, не обжигаясь. При чистке паром паровое сопло насадки расположено близко к очищаемой поверхности, поэтому чистящий эффект максимален.</p> <p>Тем не менее, не стоит проверять температуру пара рукой во избежание получения ожогов</p>	<p>Максимальная температура пара наблюдается на выходе парового сопла</p>

Паровая швабра включена, но подачи пара нет

Возможная причина	Решение
В резервуаре закончилась вода	Добавьте воду в резервуар
<p>Пересох клапан подкачки воздуха в пробке резервуара для воды. Это небольшая резинка с отверстием. При выкачивании воды из резервуара он открывается, чтобы в резервуар попал воздух, и создаваемое водяной помпой разрежение воздуха не мешало выкачивать воду из резервуара. В случае, если клапан слипся, подкачка воздуха не происходит и создаваемое разрежение не дает воде поступать в помпу и бойлер</p>	<p>Попробуйте размять клапан пальцами. Если вы не видите отверстия в клапане, проделайте его толстой иглой</p>
<p>После транспортировки и хранения на складе клапан обратного давления в помпе мог пересохнуть и залипнуть</p>	<p>Залейте воду в резервуар для воды, дождитесь нагрева и включите подачу пара. Когда помпа работает (звук работы маленького моторчика) несколько раз стукните ладонью по резервуару с водой. Обратный клапан освободится и помпа заработает. Работоспособность паровой швабры восстановится. Больше такой проблемы не возникнет</p>
<p>В резервуаре скопилось накипь или произошло отложение солей</p>	<p>Удалить отложения накипи и солей в бойлере можно только в условиях сервисного центра. Адрес сервисного центра можно посмотреть на сайте kitfort.ru в разделе «Сервис и гарантия»</p>
<p>Если не слышно звука работы помпы, то возможно неисправна помпа или плата управления</p>	<p>Позвоните производителю на горячую линию или обратитесь в сервисный центр</p>

Паровая швабра падает

Возможная причина	Решение
Из-за особенностей конструкции швабра может упасть во время нахождения в вертикальной парковке, если ее нечаянно задеть	Не роняйте паровую швабру на пол. Из-за ударов о пол внутренние или внешние части швабры могут повредиться, а также может треснуть рукоятка или разбиться резервуар для воды

Капли воды выходят вместе с паром из парового сопла

Возможная причина	Решение
Пар может конденсироваться в удлинительной трубке и насадках, затем конденсат увлекается потоком пара и выносится наружу	Это нормальное явление, обусловленное конструкцией паровой швабры и законами физики
При первом использовании патрубки не прогреты до нужного уровня, поэтому в первую минуту возможен выход конденсата вместе с паром	Подождать, через минуту проблема устранилась сама

Внимание! На заводе во время производства паровых швабр их включают и проверяют, поэтому в резервуаре и помпе могут остаться следы воды. Если при покупке вы увидели в резервуаре капли конденсата, это нормально и означает, что паровая швабра была проверена на заводе. Вода из помпы после проверки удаляется. Паровая швабра поставляется с закрытым резервуаром, поэтому остатки воды в ней могут не высохнуть.

Если ваша ситуация не отображена выше, пишите нам на адрес info@kitfort.ru, приложив фотографии или видеофайлы, фиксирующие вашу проблему. Пришлите также фотографию наклейки с серийным номером, расположенную на дне или на задней части корпуса устройства.

По вопросам приобретения расходных материалов или аксессуаров пишите нам на info@kitfort.ru.

Технические характеристики

1. Напряжение: \sim 220–240 В, 50/60 Гц
2. Мощность: 1100–1300 Вт
3. Класс защиты от поражения электрическим током: I
4. Длина шнура: 5 м
5. Емкость резервуара: 410 мл
6. Время нагрева: 45 с
7. Подача пара:
 - на низком уровне: 17 ± 6 г/мин
 - на высоком уровне: 22 ± 6 г/мин
8. Время работы:
 - на низком уровне: 26 мин
 - на высоком уровне: 21 мин
9. Размер устройства: 345 × 220 × 1270 мм
10. Размер упаковки: 690 × 165 × 375 мм
11. Вес нетто: 2,6 кг
12. Вес брутто: 3,2 кг

Срок службы: 2 года

Срок гарантии: 1 год

Товар сертифицирован:



Производитель: Фошань Шуньдэ Синкер-Хоум Хоум Эплаенс Мэньюфакчуринг Ко., Лтд. № 1, Роуд 2, Хуатянь Вэст, Шуньдэ Хай-Тек Индастри, Дивелэпмент Зоун, Жунгуй, Фошань, Гуандун 528306, Китай.

Импортер: ООО «Аэро-Трейд». 197022, г. Санкт-Петербург, Инструментальная ул., д. 3, лит. X, офис 1.

Страна происхождения: Китай.

Уполномоченная организация для принятия претензий на территории РФ: ООО «Аэро-Трейд». 197022, г. Санкт-Петербург, Инструментальная ул., д. 3, лит. X, офис 1.

Горячая линия производителя: 8-800-775-56-87 (пн-пт с 9:30 до 17:30 по московскому времени), info@kitfort.ru

Адреса сервисных центров вы можете узнать у оператора горячей линии или на сайте kitfort.ru

Требуется особая утилизация. Во избежание нанесения вреда окружающей среде необходимо отделить данный объект от обычных отходов и утилизировать его наиболее безопасным способом, например, сдать в специальные места по утилизации.

Месяц и год изготовления указаны на нижней стороне упаковочной коробки.

Производитель имеет право на внесение изменений в дизайн, комплектацию, а также в технические характеристики изделия в ходе совершенствования своей продукции без дополнительного уведомления об этих изменениях.

Условия гарантии

Засорение бойлера, патрубков, клапана или резервуара для воды органическими, солевыми или минеральными отложениями не является гарантийным случаем. Во избежание образования отложений требуется использовать дистиллированную воду или регулярно проводить очистку, как это указано в руководстве по эксплуатации.

Механическое повреждение корпуса, аксессуаров или составных частей устройства не является гарантийным случаем.

Меры предосторожности

Пожалуйста, внимательно прочтите инструкцию по эксплуатации. Обратите особое внимание на меры предосторожности. Всегда держите инструкцию под рукой.

1. Устройство предназначено для использования в бытовых условиях и может применяться в квартирах, загородных домах, гостиничных номерах, офисах и других подобных местах для непромышленной и некоммерческой эксплуатации.
2. Используйте устройство только по назначению и в соответствии с указаниями, изложенными в данном руководстве. Нецелевое использование устройства будет считаться нарушением условий надлежащей эксплуатации.
3. Перед подключением устройства к электрической розетке убедитесь, что параметры электропитания, указанные на нем, совпадают с параметрами используемого источника питания.
4. Для предотвращения поражения электрическим током не погружайте устройство в воду и другие жидкости.
5. Не переносите прибор, взявшись за шнур питания. Не тяните за шнур питания при отключении вилки от розетки.
6. Не используйте устройство, если шнур питания, вилка или другие части прибора повреждены. Во избежание поражения электрическим током не разбирайте устройство самостоятельно — для его ремонта обратитесь к квалифицированному специалисту. Помните, неправильная сборка устройства повышает опасность поражения электрическим током при эксплуатации.
7. Детям, людям с ограниченными физическими, сенсорными или умственными способностями, а также лицам, не обладающим достаточными знаниями и опытом, разрешается пользоваться прибором только под контролем лиц, ответственных за их безопасность, или после инструктажа по эксплуатации устройства. Не позволяйте детям играть с прибором.
8. Контролируйте работу прибора, когда рядом находятся дети или домашние животные.
9. Не включайте прибор без воды. Это может привести к повреждению устройства.

10. Не оставляйте работающий прибор без присмотра. Выключите его и отключите от сети, если не используете прибор длительное время или перед проведением обслуживания.
11. Корпус прибора может сильно нагреваться во время работы. Не касайтесь горячих поверхностей руками. Будьте осторожны! Возможен риск получения ожога!
12. Устанавливайте прибор только на устойчивую горизонтальную поверхность на расстоянии не менее 10 см от стены и края стола. Устанавливайте прибор так, чтобы дети не могли случайно дотронуться до горячих поверхностей прибора.
13. Не пытайтесь обойти блокировку включения устройства.
14. Не допускайте падения прибора и не подвергайте его ударам.
15. Храните устройство в недоступных для детей местах.
16. Используйте только предлагаемые производителем аксессуары или комплектующие. Использование иных дополнительных принадлежностей может привести к поломке устройства или получению травм.
17. Прибор имеет нагреваемую поверхность. Лица, не чувствительные к нагреву, должны быть осторожны при пользовании прибором.
18. Если из корпуса устройства вытекает вода, прибором пользоваться нельзя.
19. При повреждении шнура питания его замену во избежание опасности должны производить изготовитель, сервисная служба или подобный квалифицированный персонал.
20. Не добавляйте моющие средства в резервуар для воды.
21. Не направляйте пар на людей, животных, растения или другие электрические приборы.

IM-2



Всегда что-то новенькое!

Kitfort — современный и креативный бренд, который предлагает покупателям не только качественные товары по выгодной цене, но и радует подарками, конкурсами и живым интерактивом! Тысячи пользователей следят за нашими обновлениями и розыгрышами в социальных сетях. Присоединяйтесь к нам и вы!

Приветствуем вас в нашей группе «ВКонтакте»! Каждую неделю мы разыгрываем там десятки призов бытовой техники Kitfort. Участвуйте в морских боях, лотереях, творческих конкурсах и делайте репосты. Адрес группы: vk.com/kitfort

Если вы любите смотреть видео, введите в поиске YouTube: «Kitfort Show» и наслаждайтесь веселыми скетчами на нашем канале. В каждом новом выпуске мы разыгрываем самые популярные товары и новинки компании за комментарии от подписчиков. А содержание видеороликов заставит вас от души посмеяться и стать нашим другом и ценителем того, что мы делаем.

Подписывайтесь и будьте в деле вместе с Kitfort!

info@kitfort.ru

8-800-775-56-87