

GETTING STARTED? EASY.



ZWY60823CI

КК	Қолдану туралы нұсқаулары	2
	Кір жуғыш машина	
RU	Инструкция по эксплуатации	20
	Стиральная машина	

ZANUSSI

⚠ ҚАУІПСІЗДІК АҚПАРАТЫ

Құрылғыны орнатып іске қолданар алдында бірге жеткізілген нұсқауларды мұқият оқып шығыңыз. Дұрыс орнатпау немесе пайдаланбау нәтижесінде орын алған жарақат немесе зақымдарға өндіруші жауапты емес. Нұсқаулықтарды кейін қарап жүру үшін әрқашан қауіпсіз және қол жетімді жерде сақтаңыз.

БАЛАЛАР МЕН ДӘРМЕНСІЗ АДАМДАРДЫҢ ҚАУІПСІЗДІГІ

- Бұл құрылғыны 8 жастан асқан балалар мен денесіне, сезім жүйесіне не ақыл-есіне зақым келген не тәжірибесі аз адамдар өз қауіпсіздіктерін қамтамасыз ететін адамның қадағалауы не құрылғыны қауіпсіз қолдану бойынша берген нұсқауына сүйеніп, дұрыс қолданбау салдарын түсінсе, онда қолдануына болады.
- 3 және 8 жас арасындағы балалар мен мүмкіндіктері өте шектеулі мүгедек адамдарды басқалар қадағаламаған жағдайда алыс ұстау керек.
- 3 жасқа толмаған балаларды үнемі қарап отырмаған жағдайда алыс ұстау керек.
- Балаларға құрылғымен ойнауға рұқсат бермеңіз.
- Барлық орам материалдарын балалардан алыс ұстап, қоқысқа тиісті түрде тастау керек.
- Жуғыш заттарды балалардан алыс ұстаңыз.
- Құрылғының есігі ашық тұрғанда, балалар мен үй жануарларын оған жақындатпаңыз.
- Балалар құрылғыны жөндеу және тазалау жұмыстарын бақылаусыз орындамауы керек.

ҚАУІПСІЗДІК ТУРАЛЫ ЖАЛПЫ АҚПАРАТ

- Бұл құрылғының техникалық сипаттамасын өзгертпеңіз.
- Ең көп 6 кг салмақ көрсетілімін орындаңыз ("Бағдарлама кестесі" тарауын қараңыз).

- Сыртқы қосылымнан су кіретін тұстағы судың жұмыс қысымы 0,5 бар (0,05 МПа) және 8 бар (0,8 МПа) аралығында болуы керек.
- Табанындағы желдеткіш саңылауларға кілем, төсеніш немесе еденнің қаптамасы кедергі жасамауға тиіс.
- Құрылғыны су желісіне жаңадан берілген түтік жинағын немесе уәкілетті қызмет көрсету орталығы берген басқа түтік жинағын қолданып қосу керек.
- Ескі түтіктерді қайта пайдалануға болмайды.
- Қуат сымына зақым келсе, электр қатерінен сақтандыру үшін оны өндіруші немесе оның уәкілетті қызмет көрсету орталығы немесе сол сияқты білікті маман ауыстыруға тиіс.
- Кез келген жөндеу жұмысын орындау алдында құрылғыны сөндіріп, ашаны розеткадан суырыңыз.
- Құрылғыны тазалау үшін сулы спрейді және/немесе буды қолданбаңыз.
- Құрылғыны дымқыл шүберекпен тазалаңыз. Бейтарап жуғыш заттарды ғана қолданыңыз. Жеміргіш заттарды, түрпілі жөкені, еріткіштерді немесе темір заттарды пайдаланбаңыз.

ҚАУІПСІЗДІК НҰСҚАУЛАРЫ

ОРНАТУ



Жергілікті стандарттарға сәйкес етіп орнату керек.

- Барлық орам материалдарын және тасымал болттарын, пластик тығыздағышы бар резеңке төлкесін алыңыз.
- Тасымал болттарын сенімді жерде сақтаңыз. Кейін құрылғыны көшірген кезде, ішкі бөліктеріне зақым келмеу үшін барабанды бекіту үшін оларды қайта салу керек.
- Құрылғы ауыр болғандықтан, орнынан жылжытқан кезде әрқашан абай болыңыз. Әрқашан қауіпсіздік қолғабы мен бітеу аяқ киім киіңіз.
- Бүлінген құрылғыны орнатпаңыз немесе іске қоспаңыз.
- Құрылғымен бірге жеткізілген орнату нұсқауларын орындаңыз.
- Құрылғыны температурасы 0°C градустан төмен немесе ауа-райы әсер ететін жерге орнатпаңыз немесе пайдаланбаңыз.
- Құрылғы орнатылатын еден тегіс, орнықты, қызуға төзімді және таза болуға тиіс.
- Құрылғы мен еден арасында ауаның айналуын қамтамасыз етіңіз.
- Құрылғыны тұрғылықты орнына қойғаннан кейін, ватерпас арқылы деңгейінің әбден дұрыс қойылғанына көз жеткізіңіз. Деңгейі дұрыс болмаса, тіректерін тиісінше реттеңіз.
- Құрылғыны едендегі су ағатын арықшаның үстіне тура орнатпаңыз.
- Құрылғыға су шашпаңыз және шамадан тыс көп ылғалдың әсер етуіне жол бермеңіз.
- Құрылғыны құрылғының қақпағы толық ашылмайтын жерге орнатпаңыз.
- Құрылғының астына ағып кетуі мүмкін суды құю үшін жабық сауыт қоймаңыз.

Қолданылатын керек-жарақтың түрін уәкілетті қызмет көрсету орталығына хабарласып біліңіз.

ЭЛЕКТРТОҒЫНА ҚОСУ



ЕСКЕРТУ! Өрт және электр қатеріне ұшырау қаупі бар.

- Құрылғыны міндетті түрде жерге тұйықтау қажет.
- Өрқашан дұрыс орнатылған, қатерден сақтандырылған розетканы қолданыңыз.
- Техникалық ақпарат тақтасындағы параметрлердің негізгі қуатпен жабдықтау желісіндегі электр параметрлеріне сәйкес келетініне көз жеткізіңіз.
- Көп тармақты адаптерлер мен ұзартқыш сымдарды қолданбаңыз.
- Құрылғының ашасына және сымына зақым келтірмеңіз. Қорек сымын ауыстыру қажет болса, оны міндетті түрде қызмет көрсету орталығы жүзеге асыруға тиіс.
- Құрылғының ашасын розеткаға тек құрылғыны орнатып болғаннан кейін ғана жалғаңыз. Орнатып болғаннан кейін ашаның қол жететін жерде тұрғанына көз жеткізіңіз.
- Қорек сымын немесе ашасын су қолмен ұстамаңыз.
- Құрылғыны тоқтан ажырату үшін сымынан тартпаңыз. Өрқашан ашасынан тартып суырыңыз.
- Бұл құрылғы E.E.C. ережелеріне сай келеді.

СУҒА ҚОСУ

- Су түтіктеріне зақым келтірмеңіз.
- Жаңа түтіктерді немесе ұзақ уақыт қолданылмаған түтіктерді орнату алдында, жөндеу жұмыстарын орындағаннан кейін немесе жаңа құралдарды орнатқаннан кейін (су өлшегіш құрал, т.б.) суды таза және тұнық су аққанша ағызыңыз.
- Құрылғыны пайдалану барысында немесе бірінші рет қолданғаннан кейін ешбір су ағып тұрмағанына көз жеткізіңіз.
- Су құятын түтік тым қысқа болса ұзартқыш түтіккі қолданбаңыз. Су құятын түтіккі ауыстыру үшін қызмет көрсету орталығына хабарласыңыз.
- Су төгетін түтіктен судың ағып тұрғанын көруге болады. Бұл құрылғыны зауытта

суды пайдаланып сынақтан өткізгенге байланысты.

- Су төгетін түтіккі ең көбі 400 см-ге ұзартуға болады. Басқа су төгетін түтік алу не оны ұзарту үшін уәкілетті қызмет көрсету орталығына хабарласыңыз.

ПАЙДАЛАНУ



ЕСКЕРТУ! Жарақат алу, электр қатері, күйіп қалу, өрт қаупі, құрылғыны бүлдіріп алу қаупі бар.

- Жуғыш заттың орамындағы қауіпсіздік нұсқауларын орындаңыз.
- Тұтанғыш заттарды немесе ішіне тұтанғыш зат салынған дымқыл заттарды құрылғының ішіне, қасына немесе үстіне қоймаңыз.
- Кірден барлық темір заттардың алынғанына көз жеткізіңіз.
- Май немесе басқа да майлы заттар қатты ластаған маталарды жумаңыз. Бұл кір жуғыш машинаның резеңке бөліктерін зақымдауы мүмкін. Мұндай маталарды кір жуғыш машинаға салар алдында, алдын ала қолмен жуыңыз.

СЕРВИС

- Құрылғыны жөндеу үшін уәкілетті қызмет көрсету орталығына хабарласыңыз.
- Тек ғана фирмалық қосалқы бөлшектерді қолданыңыз.

ҚҰРЫЛҒЫНЫ ТАСТАУ

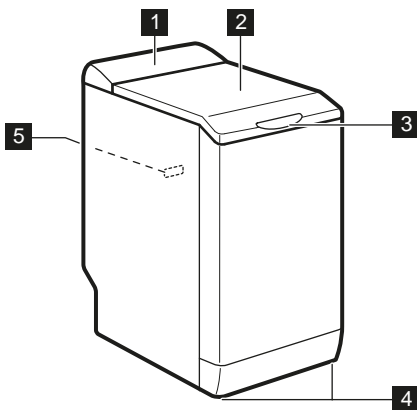


ЕСКЕРТУ! Жарақат алу немесе тұншығып қалу қаупі бар.

- Құрылғыны электр және сумен жабдықтау желісінен ажыратыңыз.
- Құрылғыға жақын орналасқан электр сымын кесіп, қоқысқа тастаңыз.
- Балалар немесе үй жануарлары барабанға қамалып қалмас үшін есіктің бекітпесін ағытып алыңыз.
- Құрылғыны Ескірген электр және электроника құрылғыларын тастауға (WEEE) арналған жергілікті ережелерге сәйкес тастаңыз.

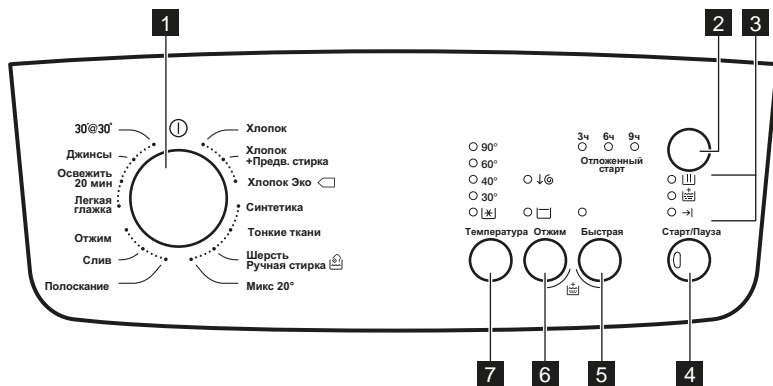
БҰЙЫМ СИПАТТАМАСЫ

ҚҰРЫЛҒЫНЫҢ ЖАЛПЫ КӨРІНІСІ



- 1 Басқару панелі
- 2 Қақпақ
- 3 Қақпақтың тұтқасы
- 4 Құрылғыны деңгейлеуге арналған тіректер
- 5 Техникалық ақпарат тақтайшасы


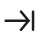

БАСҚАРУ ПАНЕЛІНІҢ СИПАТТАМАСЫ





- 1 Бағдарлама түймешесі
- 2 Отложенный старт түймешігі
- 3 Индикаторлар:
Негізгі жуу циклы [III]
Қосымша шаю циклы [шашаю]

- Циклдың соңы →
- 4 Старт/Пауза түймешігі
 - 5 Быстрая түймешігі
 - 6 Отжим таңдау түймесі
 - 7 Температура таңдау түймесі

ИНДИКАТОР ШАМДАРЫ

	<p><i>Жуу циклы</i> Индикатор Бастау түймесін басқаннан кейін жанады. Бұл құрылғының жұмыс істеп тұрғанын көрсетеді.</p>		<p><i>Циклдың соңы</i> Индикатор бағдарлама аяқталғанда жанады.</p>
	<p><i>Экстра шаю</i> Индикатор құрылғы қосымша шаю циклын орындағанда жанады.</p>		

БАҒДАРЛАМА КЕСТЕСІ

Бағдарлама Температура ауқымы	Ең үлкен салмақ Базалық айналдыру жылдамдығы	Бағдарлама сипаттамасы (Кірдің салмағы және кірлеу дәрежесі)
Хлопок 90°C - Суық	6 кг 800 мин/айн	Ақ және түрлі-түсті мақта мата. Қалыпты, қатты немесе аздап кірлеген.
Хлопок + Предв. стирка 90°C - Суық	6 кг 800 мин/айн	Ақ және түрлі-түсті мақта мата. Қатты және қалыпты кірлеген.
 Хлопок Эко ¹⁾ 60°C - 40°C	6 кг 800 мин/айн	Ақ және бояуы қанық мақта мата. Қалыпты кірлеген. Қуатты пайдалану азаяды және жуу бағдарламасының уақыты ұзарады және жақсы жуу нәтижелерімен қамтамасыз етеді.
Синтетика 60°C - Суық	2,5 кг 800 мин/айн	Синтетика немесе аралас матадан жасалған заттар. Қалыпты кірлеген.
Тонкие ткани 40°C - Суық	2,5 кг 700 мин/айн	Баппен жууды қажет ететін акрил, вискоза және аралас маталарға арналған. Қалыпты кірлеген.
Шерсть/Ручная стирка  40°C - Суық	1 кг 800 мин/айн	«Қолмен жуу» белгісі бар нәзік маталар, машинамен жууға болатын жүн маталар және қолмен жууға болатын жүн маталар²⁾.
Микс 20° 20°C	2,5 кг 800 мин/айн	Шамалы кірлеген мақта мата, синтетика және аралас матадан жасалған заттарға арналған арнайы бағдарлама. Пайдаланылатын қуат мөлшерін азайту үшін осы бағдарламаны таңдаңыз. Жақсы жуу нәтижелеріне қол жеткізу үшін жуғыш затты төмен температурада пайдалануға болатынына көз жеткізіңіз ³⁾ .

Бағдарлама Температура ауқымы	Ең үлкен салмақ Базалық айналдыру жылдамдығы	Бағдарлама сипаттамасы (Кірдің салмағы және кірлеу дәрежесі)
Полоскание	2,5 кг 800 мин/ айн ⁴⁾	Кірді шаюға және айналдыруға арналған. Барлық маталар , жүн мата мен өте нәзік матадан басқа. Айналдыру жылдамдығын матаның түріне қарай азайтыңыз.
Слив	6 кг	Барабандағы суды төгуге арналған. Барлық маталар .
Отжим	6 кг 800 мин/айн	Кірді айналдыруға және барабандағы суды төгуге арналған. Жүн мата мен өте нәзік маталардан басқа барлық маталар .
Легкая глажка 60°C - Суық	1 кг 800 мин/айн	Баппен жууды қажет ететін синтетикалық заттар . Қалыпты және шамалы ластанған кір. ⁵⁾
Освежить 20 МИН 30°C	1 кг 800 мин/айн	Синтетика және нәзік мата заттар . Шамалы кірлеген немесе жаңартуды ғана қажет ететін заттар.
Джинсы 60°C - Суық	3 кг 800 мин/айн	Джинс және джерси заттар . Баран түсті заттарға да арналған.
30'@30° 30°C	1 кг 700 мин/айн	Шамалы кірлеген немесе жаңартуды қажет ететін синтетика және нәзік заттарға арналған қысқа цикл.

1) 6кг кірді 60 °C градустан жуатын бұл бағдарлама GOST R IEC 60456:2010 стандартына сәйкес дайындалған қуат жапсырмасындағы деректерге сәйкес келеді.





2) Осы цикл кезінде кірді баппен жуу үшін барабан баяу айналады. Барабан мүлдем айналмай немесе дұрыс айналмай тұрған сияқты болып көрінуі мүмкін, бірақ бұл осы бағдарлама үшін қалыпты жағдай

3) Судың температурасы 20°C градустан төмен болса, құрылғы қысқа жылыту циклын орындайды. Құрылғы температура параметрін "суық" етіп көрсетеді

4) Әдепкі айналдыру жылдамдығы 700 мин/айн.

5) Бұл цикл кірдің мыжылуын азайту үшін судың температурасын реттеп, баппен жуу және айналдыру циклын орындайды. Құрылғы бірнеше шаю циклдарын қосады.

Бағдарлама опцияларының үйлесімділігі

Бағдарлама	Отжим		Быстрая ¹⁾		Отложенный старт
Хлопок	■	■	■	■	■
Хлопок + Предв. стирка	■	■	■	■	■
Хлопок Эко 	■	■		■	■
Синтетика	■	■	■	■	■
Тонкие ткани	■	■	■	■	■
Шерсть/Ручная стирка 	■	■			■
Микс 20°	■	■		■	■
Полоскание	■	■		■	■
Слив					■
Отжим	■				■
Легкая глажка	■	■		■	■
Освежить 20 МИН	■				■
Джинсы	■	■			■
30'@30°	■				■

1) Бұл функцияны орнатқан кезде кірдің мөлшерін азайтуды ұсынамыз. Кірді толтыра салуға болады, бірақ жуу нәтижесі қанағаттанарлық болмайды. Ұсынылатын салыным: мақта мата: 3 кг, синтетика және нәзік мата: 1,5 кг.

ПАЙДАЛАНУ КӨЛЕМІ



Көрсетілген мәндер зертхана жағдайында тиісті стандарттар көмегімен алынған. Әр түрлі себептер деректердің өзгеруіне әкелуі мүмкін: кірдің мөлшері және түрі, қоршаған ортаның температурасы. Судың қысымы, ток кернеуі және берілетін судың температурасы жуу бағдарламасының ұзақтығына әсер етуі мүмкін.



Өнімнің сапасын жақсарту үшін техникалық параметрлер алдын ала ескертусіз өзгертілуі мүмкін.

Бағдарламалар	Салмақ (кг)	Қуат тұтыну (кВт/сағ)	Суды пайдалану (литр)	Бағдарламаның болжалды ұзақтығы (минут)
Мақта мата 60°C	6	1,10	56	180
Мақта мата, үнемді 60°C бағдарламасы ¹⁾	6	0,87	43	246
Мақта мата 40°C	6	0,65	54	150
Синтетика 40°C	2,5	0,45	46	105
Нәзік мата 40°C	2,5	0,55	46	90
Жүн мата/Қолмен жуу 30°C	1	0,35	50	65

1) Мақта мата, үнемді бағдарламасы. 6 кг кірді 60 °C градууста жуатын бұл бағдарлама GOST R IEC 60456:2010 стандартына сәйкес дайындалған қуат жапсырмасындағы деректерге сәйкес келеді.

Сөндіру режимі (Вт)	Қосулы режим (Вт)
0,48	0,48

Жоғарғы кестеде ақпарат 1015/2010 стандартына сай ЕО Комиссиясының 2009/125/ЕС директивасын жүзеге асыру үшін берілген.

ФУНКЦИЯЛАР

ТЕМПЕРАТУРА

Осы функцияның көмегімен әдепкі температураны өзгертуге болады.

[*] индикаторы = суық су.

Орнатылған температураның индикаторы жанады.

ОТЖИМ

Осы түйменің көмегімен келесі функциялардың бірін орнатуға болады:
Орнатылған опцияның индикаторы жанады.

- **Айналдыруды авт. түрде азайту** ↓↻
Бұл опцияны макс. айналдыру жылдамдығын жартысына дейін азайту үшін орнатыңыз, бірақ ол 400 мин/айн-нан аз болмауға тиіс.
Өте нәзік маталар үшін жарамды.
- **Шаюды кідірту** □
Кірлер мыжылып қалмас үшін осы параметрді орнатыңыз. Кір мыжылып қалмас үшін барабан мезгіл-мезгіл айналып тұрады.



Бағдарлама аяқталған кезде барабан ішінде су қалады. Қақпақ құлыпталып тұрады. Қақпақтың бекітпесін ашу үшін суды төгу керек. Суды төгу үшін "Бағдарламаның соңы" тарауын қараңыз.

БЫСТРАЯ

Осы функция арқылы бағдарламаның уақытын азайтуға болады.
Осы параметрді шамалы кірлеген немесе жаңартуды қажет ететін кірлерді жуу үшін қолданыңыз.
Тиісті индикатор жанады.

ДОП. ПОЛОСКАНИЕ

Осы параметрдің көмегімен жуу бағдарламасына бірнеше шаю циклын қосуға болады.

Бұл функцияны жуғыш заттарға аллергиясы бар адамдар үшін және суы тым тұщы жерлерде қолданыңыз.

Тиісті индикатор жанады.¹⁾

ОТЛОЖЕННЫЙ СТАРТ

Осы параметрдің көмегімен бағдарламаны 9, 6 немесе 3 сағатқа дейін көшіктіріп бастауға болады.

Орнатылған мәннің индикаторы жанады.

ПАРАМЕТРЛЕР

ТҰРАҚТЫ ҚОСЫМША ШАЮ

Осы функцияның көмегімен жаңа бағдарлама орнатқан кезде қосымша шаю циклі тұрақты орнатылып тұрады.

- Осы функцияны **іске қосу/ажырату** үшін

Отжим және Быстрая түймешіктерін 

индикаторы жанғанша/сөнгенше қатар басыңыз.

ЕҢ АЛҒАШ ПАЙДАЛАНУ АЛДЫНДА



Құрылғыны орнату кезінде немесе алғаш рет қолданар алдында оның ішінен суды байқайсыз. Зауытта толық функционалды сынақтан кейін қалған құрылғының ішінде қалдық су, тұтынушыға оның қалыпты жұмыс істеу жағдайында жеткізілуіне мүмкіндік береді және ешқандай алаңдаушылық туғызбайды.

- Ашаны розеткаға қосыңыз.
- Су құятын шүмекті ашыңыз.
- Жуу циклына арналған бөлікке шамалы жуғыш зат салыңыз.
- Мақта матаға арналған бағдарламаны орнатып, ең жоғары температураға қойып ешбір кір салмай жуыңыз.

Бұл цикл барабан мен машинаның ішінде бар болуы мүмкін кірлердің барлығын кетіреді.

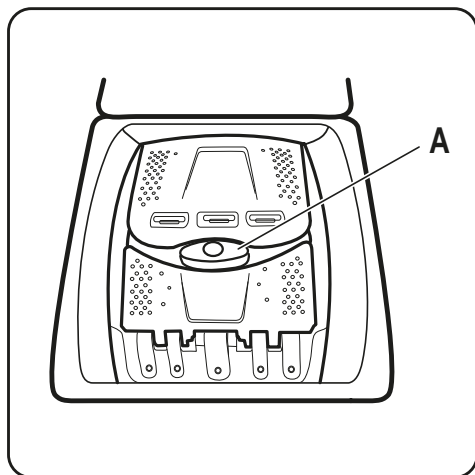
ӘРКҮНДІК ҚОЛДАНУ



ЕСКЕРТУ! Қауіпсіздік тарауларын қараңыз.

КІРДІ САЛУ

- Құрылғының қақпағын ашыңыз.
- А** түймесін басыңыз.



¹⁾ Бұл опцияны қосу жолдарын "Параметрлер" тарауынан қараңыз.

- Барабан автоматты түрде ашылады.
3. Кірді барабанға бір-бірден салыңыз.
 4. Кірлерді құрылғыға салар алдында сілкілеңіз.

Барабанға тым көп кір салынбағанына көз жеткізіңіз.

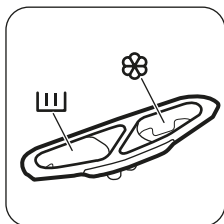
5. Барабан мен қақпақты жабыңыз.



АБАЙЛАҢЫЗ Құрылғының есігін жабар алдында, барабанның дұрыс жабылғанына көз жеткізіңіз.

ЖУҒЫШ ЗАТ ПЕН ҮСТЕМЕЛЕРДІ ПАЙДАЛАНУ

Жуғыш зат пен мата жұмсартқышты өлшеп алыңыз.



ЖУҒЫШ ЗАТ САЛЫНАТЫН БӨЛІКТЕР



Жуу циклына арналған жуғыш зат бөлігі.



Сұйық үстемелерге арналған бөлік (мата жұмсартқыш, крахмал).



АБАЙЛАҢЫЗ МАХ деңгейінен асырмаңыз.

Алдын ала жуу опциясын орнатқанда, алдын ала жуу циклына арналған жуғыш затты барабанға тура салыңыз.

БАҒДАРЛАМАНЫ ОРНАТУ

1. Бағдарлама тетігін бұрап, жуу бағдарламасын орнатыңыз:
 - **Старт/Пауза** түймешігінің индикаторы жыпылықтайды.
2. Қажет болса, айналдыру жылдамдығын өзгертіңіз не қолжетімді опцияларды қосыңыз. Параметрді қосқан кезде орнатылған параметрдің индикаторы жанады.



Егер дұрыс параметр орнатылмаса, **Старт/Пауза** индикаторы қызыл түспен жыпылықтайды.

КЕШІКТІРІП БАСТАУ ФУНКЦИЯСЫ ЖОҚ БАҒДАРЛАМАНЫ БАСТАУ

Старт/Пауза түймесін басыңыз.

- Бұл түйме индикаторы жыпылықтауын тоқтатып, жанған қалпы тұрады.
- Бағдарлама басталып, қақпақ құлыпталады да, ағымдық циклдың индикаторы жанады.
- Су сорғысы жуу циклының басында шамалы уақыт жұмыс істейді.

КЕШІКТІРІП БАСТАУ ФУНКЦИЯСЫ БАР БАҒДАРЛАМАНЫ БАСТАУ

1. Орнатқыңыз келген кешіктіру уақытын орнату үшін Отложенный старт түймесін басыңыз.

Орнатылған кешіктіріп бастау уақытының индикаторы жанады.

2. Старт/Пауза түймешігін басыңыз:
 - Құрылғы кері санай бастайды.
 - Кері санақ аяқталған кезде, бағдарлама автоматты түрде басталады.



Орнатылған кешіктіріп бастау опциясынан Старт/Пауза түймесін баспай тұрып бас тартуға не өзгертуге болады.

Кешіктіріп бастау функциясын болдырмау үшін:


1. Құрылғыны үзіліске қою үшін Старт/Пауза түймешігін басыңыз.
2. Отложенный старт түймешігін орнатылған кешіктіріп бастау уақыты сөнгенше басыңыз. Бағдарламаны дереу бастау үшін Старт/Пауза түймешігін қайта басыңыз.

БАҒДАРЛАМАНЫ КІДІРТУ ЖӘНЕ ПАРАМЕТРЛЕРДІ ӨЗГЕРТУ

Кей функцияларды ғана басталмай тұрып өзгертуге болады.

1. **Старт/Пауза** түймесін басыңыз. Индикатор жыпылықтайды.
2. Функцияларды өзгертіңіз.
3. **Старт/Пауза** түймешігін қайта басыңыз. Бағдарлама жалғасады.

ЖҰМЫС ИСТЕП ТҰРҒАН БАҒДАРЛАМАНЫ БОЛДЫРМАУ

1. Бағдарламаны біржола тоқтату және құрылғыны сөндіру үшін бағдарлама тетігін  қалпына қойыңыз.
2. Құрылғыны іске қосу үшін бағдарлама тетігін қайта бұраңыз. Енді жаңа жуу бағдарламасын орнатуға болады.



Жаңа бағдарламаны бастау алдында құрылғының суы төгіледі. Бұл жағдайда, жуғыш зат үлестіргіште жуғыш заттың әлі бар екеніне көз жеткізіңіз, егер жоқ болса қайтадан толтырыңыз.

ҚАҚПАҚТЫ АШУ

Бағдарлама немесе кешіктіріп бастау жұмыс істеп тұрғанда, құрылғының қақпағы бекітулі тұрады.




АБАЙЛАҢЫЗ Егер барабанның ішіндегі судың температурасы мен деңгейі өте жоғары болса, қақпақты аша алмайсыз.

Қақпақты циклдың бастапқы 10 минутында және кешіктіріп бастау функциясы жұмыс істеп тұрғанда ашыңыз:

1. Құрылғыны кідірте тұру үшін **Старт/Пауза** түймешігін басыңыз.
2. Қақпақты бірнеше минут күте тұрғаннан кейін ашыңыз.
3. Қақпақты жауып, **Старт/Пауза** түймесін қайта басыңыз. Бағдарлама (не кешіктіріп бастау) жалғасады.

Бағдарлама жұмыс істеп тұрғанда қақпақты ашу:

1. Құрылғыны сөндіру үшін бағдарлама тетігін  қалпына бұраңыз.


АҚЫЛ-КЕҢЕС

КІР САЛУ

- Кірді былай сұрыптаңыз: ақ, түрлі-түсті, синтетика, нәзік және жүн мата.
- Кірдің затбелгісіндегі жуу нұсқауларын орындаңыз.
- Ақ киім мен түрлі-түсті заттарды бірге жумаңыз.
- Кейбір түрлі-түсті заттарды алғаш жуғанда бояуы шығуы мүмкін. Оларды алғаш жуғанда бөлек жууға кеңес береміз.
- Жастық қаптарының түймесін салып, тартпаларды тартып жауып, ілгектер мен

2. Бірнеше минут күте тұрыңыз да, содан кейін құрылғының қақпағын ашыңыз.
3. Қақпақты жауып, бағдарламаны қайта орнатыңыз.


БАҒДАРЛАМАНЫҢ СОҢЫ

- Құрылғы автоматты түрде тоқтайды.
- **Старт/Пауза** түймесінің индикаторы сөнеді.
- →| индикаторы жанады.
- Қақпақты ашуға болады.
- Құрылғыдан кірді алыңыз. Барабанның бос екеніне көз жеткізіңіз. Судың шүмегің жабыңыз.
- Құрылғыны сөндіру үшін бағдарлама тетігін  қалпына бұраңыз.
- Зең және иіс пайда болмас үшін қақпақты сәл ашып қойыңыз.

Жуу бағдарламасы аяқталды, бірақ барабанда су тұр:

- Кір мыжылып қалмас үшін барабан мезгіл-мезгіл айналып тұрады.
- **Старт/Пауза** түймесінің индикаторы жыпылықтайды. Қақпақ құлыпталып тұрады.
- Қақпақты ашу үшін суды төгу керек.

Суды төгу үшін:

1. "Суды төгу" не "Айналдыру" бағдарламасын орнатыңыз. Қажет болса, айналдыру жылдамдығын азайтыңыз.
2. **Старт/Пауза** түймесін басыңыз. Құрылғы суды төгеді де, айналдыру кезеңін орындайды.
3. Қақпақты бағдарлама аяқталғаннан кейін бірнеше минут өткенде ашуға болады.
4. Құрылғыны сөндіру үшін бағдарлама тетігін  қалпына бұраңыз.

батырма түймешіктерді салыңыз.

Белбеулерді байлаңыз.

- Қалталарды босатып, оралған заттарды ашыңыз.
- Көп қабатты матадан, жүн матадан және сурет салынған киімдердің астарын сыртына аударыңыз.
- Қатып қалған дақтарды арнайы жуғыш затпен тазалаңыз.
- Қатып қалған дақтары бар заттарды барабанға салу алдында жуыңыз және дағын алдын ала кетіріңіз.

- Перделерді абайлап жуыңыз. Ілгерітерін алыңыз да, перделерді кір жуатын торға немесе жастықтың тысына салыңыз.
- Көмкерілмеген немесе кесілген жерлері бар заттарды құрылғыда жумаңыз. Кішкене заттарды жуу үшін (мысалы, сым өткізілген төс тартқыш, белдіктер, колготкилер, т.с.с.) кір жууға арналған торды пайдаланыңыз.
- Кір өте аз салынса, айналдыру циклі кезінде теңгерімді сақтауға қатысты мәселе орын алуы мүмкін. Бұндай жағдай орын алса, барабандағы кірді қолмен таратып, қайта айналдыра бастаңыз.
- Осы заттарды орамында көрсетілетін нұсқауларды орындаңыз.
- Матаның түріне және түсіне, бағдарламаның температурасы мен кірдің деңгейіне сай келетін құралдарды қолданыңыз.
- Егер құрылғының жуғыш зат үлестіргішінде мөлшерлегіш құрал болмаса, (жуғыш зат өндірушісі қамтамасыз етеді) сұйық жуғыш затты мөлшерлегіш шарикпен қосыңыз.

ОҢАЙ КЕТПЕЙТІН ДАҚТАР

Кейбір дақтарды кетіру үшін су мен жуғыш зат жеткіліксіз болады.

Бұл дақтарды кірді құрылғыға салмай тұрып алдын ала тазалауды ұсынамыз.

Дақ кетіретін арнайы құралдар болады. Дақ пен матаның түріне сай келетін арнайы дақ кетіргішті қолданыңыз.

ЖУҒЫШ ЗАТТАР МЕН ҮСТЕМЕЛЕР

- Кір жуғыш машиналарға арналған жуғыш заттар мен үстемелерді ғана қолданыңыз:
 - матаның барлық түрлеріне арналған ұнтақ жуғыштар,
 - нәзік мата (ең көбі 40 °C) мен жүн тоқымаларға арналған ұнтақ жуғыштар,
 - матаның барлық түрлеріне не тек жүн матаға арналған, төмен температурада жуатын бағдарламаларға (ең көбі 60 °C) арналған сұйық жуғыш заттар.
- Әр түрлі жуғыш заттарды араластырмаңыз.
- Қоршаған ортаға зиян келтірмеу үшін жуғыш затты қажетті мөлшерден артық пайдаланбаңыз.

ҚОРШАҒАН ОРТАҒА ҚАТЫСТЫ ЕСКЕРІМ

- Қалыпты кірлеген кірді алдын ала жуу циклі жоқ бағдарламаны қолданып жуыңыз.
- Жуу бағдарламасын әрқашан кірді ең көп рұқсат етілетін мөлшерде салғаннан кейін бастаңыз.
- Төмен температурада жуатын бағдарламаны таңдаған кезде, қажет болса дақ кетіргішті қолданыңыз.
- Жуғыш затты дұрыс мөлшерде қолдану үшін, жергілікті су жүйесіндегі судың кермектігін тексеріңіз. "Судың кермектігі" тарауын қараңыз.

СУ КЕРМЕКТІГІ

Сіз тұратын жердегі су өте кермек немесе орташа кермек болса, кір жуғыш машинада су жұмсартқышты қолдануды ұсынамыз. Суы тұщы жерлерде су жұмсартқышты қолдану қажет емес.

Жергілікті жердегі судың кермектігін білу үшін су жүйесін басқару мекемесіне хабарласыңыз. Су жұмсартқышты дұрыс мөлшерлеп пайдаланыңыз. Бұйымның орамында көрсетілетін нұсқауларды орындаңыз.

КҮТУ МЕНЕН ТАЗАЛАУ



ЕСКЕРТУ! Қауіпсіздік тарауларын қараңыз.

СЫРТЫН ТАЗАЛАУ

Құрылғыны сабын мен жылы сумен ғана тазалаңыз. Барлық беттерін әбден құрғатыңыз.



АБАЙЛАҢЫЗ Спирт, еріткіш немесе химиялық заттарды қолданбаңыз.

ҚАҚТЫ ТАЗАЛАУ

Сіз тұратын жердегі су өте кермек немесе орташа кермек болса, кір жуғыш машинаға арналған қақ тазалайтын құралды қолдануды ұсынамыз.

Барабанның ішін мезгіл-мезгіл тексеріп, әк және тот бөлшектерінің жоқ екеніне көз жеткізіңіз.

Тот бөлшектерін тазалау үшін кір жуғыш машиналарға арналған арнайы құралдарды ғана пайдаланыңыз. Бұны кір жумай тұрғанда орындаңыз.



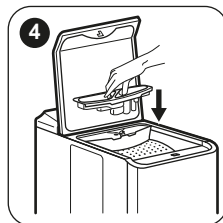
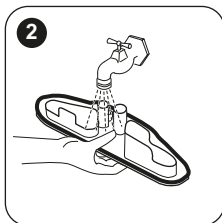
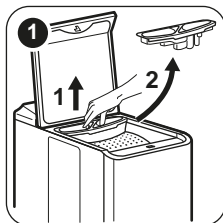
Бұйымның орамында көрсетілетін нұсқауларды әрқашан орындаңыз.

ТАЗАЛАП ЖУУ

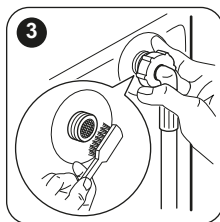
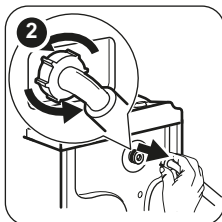
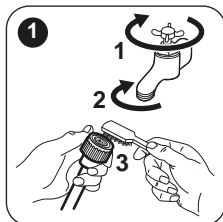
Төмен температура бағдарламаларын қолданғанда барабанда шамалы жуғыш зат қалып қоюы мүмкін. Тазалап жуу процедурасын уақытылы орындаңыз. Ол үшін:

- Барабаннан барлық кірді алыңыз.
- Мақта мата бағдарламасын шамалы жуғыш зат салып, ең жоғары температураға қойып таңдаңыз.

ЖУҒЫШ ЗАТ ДИСПЕНСЕРІН ТАЗАЛАУ



СУ ҚҰЯТЫН ТҮТІКТІҢ ЖӘНЕ КЛАПАННЫҢ СҮЗГІСІН ТАЗАЛАУ



МҰЗДАП КЕТУДЕН САҚТАУ

Құрылғы температурасы 0°C градустан төмен түсетін жерге орнатылса, су құятын түтіктегі және су төгетін сорғыдағы қалдық суды төгіңіз.



Суды тосын жағдай орын алғанда төгу үшін де осы әрекетті орындаңыз.

1. Судың шүмегін жабыңыз.
2. Су құятын түтікті алыңыз.
3. Су төгетін түтікті артқы тіреуіштен ағытып, раковинадан немесе төлкеден алыңыз.
4. Су төгетін және құятын түтіктің әрқайсысының ұшын сауытқа салыңыз. Түтіктердегі суды ағызыңыз.

ҚАҚПАҚ ТЫҒЫЗДАҒЫШ

Тығыздағыштың күйін үнемі тексеріңіз.

Қажетіне қарай тығыздағышты аммиакты кремді бар жуғыш затты қолданып, бетіне сызат түсірмей тазалаңыз.



Бұйымның орамында көрсетілетін нұсқауларды әрқашан орындаңыз.

5. Су төгетін бағдарламаны орнатып, оны циклдің соңына дейін орындаңыз.
6. Құрылғыны сөндіру үшін бағдарлама тетігін ① қалпына бұраңыз.
7. Құрылғыны розеткадан ағытыңыз.



ЕСКЕРТУ! Құрылғыны қайта іске қолданар алдында температураның 0°C градустан жоғары екеніне көз жеткізіңіз. Төмен температураға байланысты орын алған ақауларға өндіруші жауапкершілік көтермейді.

АҚАУЛЫҚТЫ ТҮЗЕТУ



ЕСКЕРТУ! Қауіпсіздік тарауларын қараңыз.

Старт/Пауза түймесінің **қызыл** индикаторы жыпылықтайды.



ЕСКЕРТУ! Тексеріп көру алдында құрылғыны тоқтан ажыратыңыз.

КІРІСПЕ

Құрылғы жұмыс істей бастамайды немесе жұмыс істеп тұрып тоқтап қалады.

Алдымен ақаулықты түзету жолын іздеңіз (кестеге қараңыз). Әйтпесе қызмет көрсету орталығына хабарласыңыз.

ЫҚТИМАЛ АҚАУЛЫҚТАР

Ақаулық	Ықтимал шешімі
Бағдарлама басталмай тұр.	<ul style="list-style-type: none">• Ашаның розеткаға қосылғанына көз жеткізіңіз.• Құрылғының қақпағы мен барабан есіктерінің дұрыс жабылғанына көз жеткізіңіз.• Сақтандырғыш қорабындағы сақтандырғышқа зақым келмегеніне көз жеткізіңіз.• Бастау/Үзіліс түймешігінің басылғанына көз жеткізіңіз.• Егер кешіктіріп бастау функциясы орнатылып тұрса, оны ажыратыңыз не кері санақ аяқталғанша күтіңіз.• Бала қауіпсіздігінің құралы қосулы тұрса, оны сөндіріңіз (егер бар болса).
Құрылғыға су дұрыс құйылмай тұр.	<ul style="list-style-type: none">• Су шүмегінің ашық тұрғанына көз жеткізіңіз.• Сумен жабдықтау жүйесіндегі судың қысымының өте төмен емес екеніне көз жеткізіңіз. Бұл ақпаратты жергілікті су ресурстары мекемесіне хабарласып алыңыз.• Су шүмегінің бітеліп қалмағанына көз жеткізіңіз.• Мәселе су құятын түтіктің сүзгісі немесе клапанның су төгетін сүзгісі бітеліп қалуға байланысты болуы мүмкін. “Күту менен тазалау” тарауын қараңыз. Мәселе шешілмесе, уәкілетті қызмет көрсету орталығына хабарласыңыз.• Бұл мәселе су құятын түтік сүзгісінің не клапанның су төгетін сүзгісінің бүктеліп немесе майысып қалуына байланысты болуы мүмкін. “Күту менен тазалау” тарауын қараңыз. Мәселе шешілмесе, уәкілетті қызмет көрсету орталығына хабарласыңыз.
Құрылғы суы сарқылмай тұр.	<ul style="list-style-type: none">• Раковина түтікшесінің бітеліп қалмағанына көз жеткізіңіз.• Су төгетін түтіктің бұратылып немесе майысып қалмағанына көз жеткізіңіз.• Мәселе төгетін сүзгінің бітеліп қалуына байланысты болуы мүмкін. Уәкілетті қызмет көрсету орталығына хабарласыңыз.• Су төгетін түтіктің дұрыс орнатылғанына көз жеткізіңіз. Түтік өте төмен болуы мүмкін.• Егер су төгетін циклы жоқ бағдарлама орнатылып тұрса, су төгу бағдарламасын орнатыңыз.• Аяқталғанда барабан ішінде су қалатын функцияны таңдасаңыз, су төгу бағдарламасын орнатыңыз.

Ақаулық	Ықтимал шешімі
Айналдыру циклы жұмыс істемейді немесе жуу циклы әдеттегіден ұзаққа созылады.	<ul style="list-style-type: none"> • Айналдыру бағдарламасын орнатыңыз. • Су төгетін түтік сүзгісінің бітеліп қалмағанына көз жеткізіңіз. Қажет болса сүзгіні тазалаңыз. "Күту менен тазалау" тарауын қараңыз. • Мәселе төгетін сүзгінің бітеліп қалуына байланысты болуы мүмкін. Уәкілетті қызмет көрсету орталығына хабарласыңыз. • Бұндай жағдай орын алса, барабандағы кірді қолмен таратып, айналдыру циклін қайта бастаңыз. Бұл мәселе теңгерімге байланысты болуы мүмкін.
Еденге су аққан.	<ul style="list-style-type: none"> • Су түтіктерінің жалғастырғыштарының берік екеніне және су ағып тұрмағанына көз жеткізіңіз. • Су төгетін түтіктің еш жерінің бүлінбегеніне көз жеткізіңіз. • Дұрыс жуғыш заттың дұрыс мөлшерде пайдаланылғанына көз жеткізіңіз.
Құрылғының қақпағын аша алмадыңыз.	<ul style="list-style-type: none"> • Жуу бағдарламасының аяқталғанына көз жеткізіңіз. • Барабанның ішінде су бар болса, су төгу немесе айналдыру бағдарламасын орнатыңыз.
Құрылғыдан тосын шуыл шығады.	<ul style="list-style-type: none"> • Құрылғы деңгейінің дұрыс реттелгеніне көз жеткізіңіз. "Орнату" тарауын қараңыз. • Орам материалдарының және/немесе тасымал болттарының алынғанына көз жеткізіңіз. "Орнату" тарауын қараңыз. • Барабанға көбірек кір қосып салыңыз. Кір тым аз салынған болуы мүмкін.
Жуу нәтижелері қанағаттанарлық емес.	<ul style="list-style-type: none"> • Жуғыш заттың мөлшерін көбейтіңіз немесе басқа жуғыш затты пайдаланыңыз. • Оңай жуылмайтын дақтарды арнайы жуғыш заттарды пайдаланып, кір жумай тұрып тазалаңыз. • Температураның дұрыс орнатылғанына көз жеткізіңіз. • Кірдің салмағын азайтыңыз.
Функцияны орната алмадыңыз.	<ul style="list-style-type: none"> • Қажет түймешік(тер)дің ғана басылғанына көз жеткізіңіз.

Тексеріп болғаннан кейін құрылғыны іске қосыңыз. Бағдарлама үзілген жерінен бастап жалғасады.

Ақаулық қайта орын алса, уәкілетті қызмет көрсету орталығына хабарласыңыз.

Егер құрылғыда басқа ақаулық кодтары көрсетілсе (▶ түймешігінің индикаторы қызыл түспен жыпылықтайды). Құрылғыны сөндіріңіз де, іске қосыңыз. Ақаулық жалғаса берсе, уәкілетті қызмет көрсету орталығына хабарласыңыз.

СЕРВИС

Фирмалық қосалқы бөлшектерді қолдануды ұсынамыз.

Уәкілетті қызмет көрсету орталығына хабарласқан кезде мына деректерді дайындап алыңыз. Бұл ақпаратты техникалық ақпарат тақтайшасынан таба аласыз. үлгісі, Өнім нөмірі, Сериялық нөмірі. (Mod., Prod. No., Ser. No.)

ТЕХНИКАЛЫҚ ДЕРЕК

Өлшемі	Ені / Биіктігі / Тереңдігі/ Жалпы тереңдігі	400 мм/ 890 мм/ 600 мм/ 600 мм
Электртоғына қосу	Кернеу Жалпы қуат Сақтандырғыш Жиілік	230 В 2200 Вт 10 А 50 Гц
Төмен кернеумен жұмыс істейтін және ылғалға қарсы қорғалмаған жерлерден басқа жерлердің барлығы қатты заттар және ылғалдың кіруіне жол бермейтін қорғаныс қабатымен қорғалған		IPX4
Құйылатын судың қысымы	Ең азы Ең көбі	0,5 бар (0,05 МПа) 8 бар (0,8 МПа)
Сумен жабдықтау ¹⁾		Суық су
Ең үлкен салмақ	Мақта	6 кг
Қуат тиімділігінің класы		A++
Айналдыру жылдамдығы	Ең көбі	800 мин/айн

1) Су құятын түтікті бұрамасы бар су шүмегіне 3/4" жалғаңыз.

НЕГІЗГІ ЖЕЛІГЕ БАЙЛАНЫСТЫ МӘСЕЛЕ

Тоқ уақытша немесе ұзақ уақыт сөніп қалса, әсіресе, электр желісіндегі жүктеме ең үлкен номиналды жүктемеден, 2000 ваттан асқанда, кір жуғыш машинаның жұмысына кедергі келтіреді. Бұл кернеумен жабдықтауды рұқсат етілген мәннен, 185 вольттан төмендетеді.

Мұндай кедергі пайда болғанда, көп жағдайда, қалыпты кернеу қалпына келгенше күту керек.



Бұл кедергілерге жол бермеу үшін мынаны ұсынамыз:

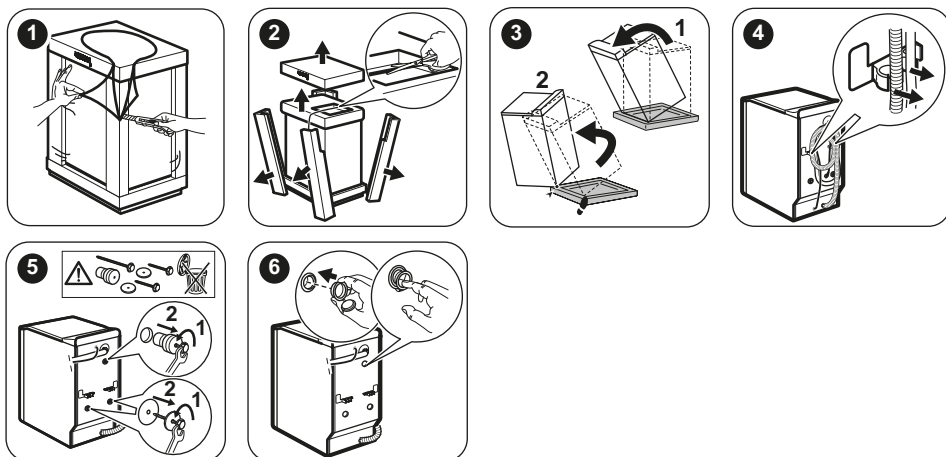
- Кір жуғыш машинаны электр желісінің жүктемесі артпай тұрған кезде пайдалану (мысалы, түнде) керек.
- Басқа құрылғылардың жұмыс істемей тұрғанына көз жеткізу керек.

ОРНАТУ

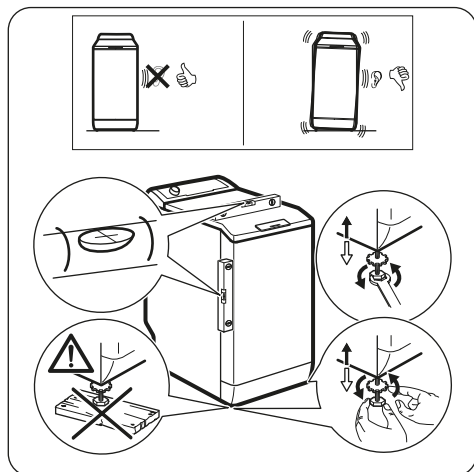


ЕСКЕРТУ! Қауіпсіздік тарауларын қараңыз.

ҚОРАПТАН ШЫҒАРУ

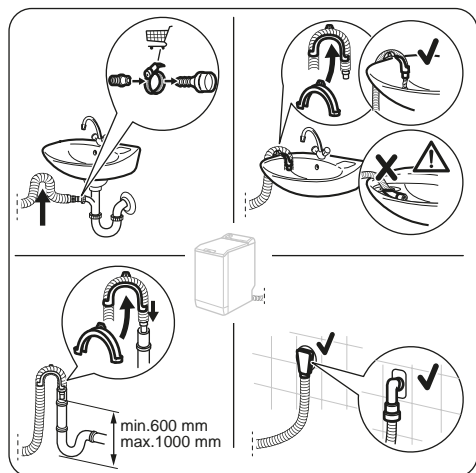


ОРНАЛАСТЫРУ





СУМЕН ЖАБДЫҚТАУ





ҚОРШАҒАН ОРТАҒА ҚАТЫСТЫ ЖАҒДАЙЛАР

Белгі  салынған материалдарды қайта өңдеуден өткізуге тапсырыңыз. Орам материалдарын қайта өңдеуден өткізу үшін тиісті контейнерлерге салыңыз. Электрлік және электроникалық құрылғылардың қалдығын қайта өңдеуден өткізу арқылы, қоршаған ортаға және адамның денсаулығына

зиян келтіретін жағдайларға жол бермеуге өз үлесіңізді қосыңыз. Белгі  салынған құрылғыларды тұрмыстық қалдықтармен бірге тастамаңыз. Өнімді жергілікті қайта өңдеу орталығына өткізіңіз немесе жергілікті мекемеге хабарласыңыз.

Осы өнімнің өндірілген күні сериялық нөмірде көрсетілген, оның нөмірінің бірінші саны өндірілген жылдың соңғы санына, екінші және үшінші сандар аптаның реттік нөміріне сәйкес келеді. Мысалы, 84512345 сериялық нөмірі өнім 2018 жылдың қырық бесінші аптасында өндірілгенін білдіреді.

Өндіруші: Electrolux Appliances AB, St. Göransgatan 143, 105 45 Stockholm, Швеция

Импорттаушы және өндірушінің уәкілетті ұйымы:

ООО «Электролюкс Рус», Кожевнический проезд 1, 115114, Мәскеу/Москва, тел.: 8-800-200-3589

Польшада жасалған

⚠ СВЕДЕНИЯ ПО ТЕХНИКЕ БЕЗОПАСНОСТИ

Перед установкой и эксплуатацией прибора внимательно ознакомьтесь с приложенным руководством.

Производитель не несет ответственности за какие-либо травмы или ущерб, возникший вследствие неправильной установки или эксплуатации. Всегда храните данное руководство под рукой в надежном месте для последующего использования.

БЕЗОПАСНОСТЬ ДЕТЕЙ И ЛИЦ С ОГРАНИЧЕННЫМИ ВОЗМОЖНОСТЯМИ

- Данный прибор может эксплуатироваться детьми, если их возраст превышает 8 лет, и лицами с ограниченными физическими, сенсорными или умственными способностями и с недостаточным опытом или знаниями только при условии нахождения под присмотром лица, отвечающего за их безопасность, или после получения соответствующих инструкций, позволяющих им безопасно эксплуатировать электроприбор и дающих им представление об опасности, сопряженной с его эксплуатацией.
- Детям в возрасте от 3 до 8 лет, а также лицам с ярко выраженными и комплексными нарушениями здоровья запрещается находиться рядом с прибором, если только за ними не обеспечивается постоянный надзор.
- Детям младше 3 лет запрещается находиться рядом с прибором, если только за ними не обеспечивается постоянный надзор взрослых.
- Не позволяйте детям играть с прибором.
- Храните все упаковочные материалы вне досягаемости детей и утилизируйте материалы надлежащим образом.
- Храните моющие средства вне досягаемости детей.
- Не подпускайте детей и домашних животных к прибору, когда его дверца открыта.

- Очистка и доступное пользователю техническое обслуживание прибора не должно производиться детьми без присмотра.

ОБЩИЕ ПРАВИЛА ТЕХНИКИ БЕЗОПАСНОСТИ

- Не вносите изменения в параметры данного прибора.
- Не превышайте максимально допустимую загрузку в 6 кг (см. Главу «Таблица программ»).
- Рабочее давление воды в точке ее поступления из водопроводной сети должно находиться в пределах 0,5 бар (0,05 МПа) и 8 бар (0,8 МПа).
- Вентиляционное отверстие в днище не должно перекрываться ковровым покрытием, ковриком, подставкой или любым иным напольным покрытием.
- При подключении прибора к водопроводу должны использоваться новые поставляемые с ним комплекты шлангов или другие новые комплекты шлангов, поставленные авторизованным сервисным центром.
- Использовать старые комплекты шлангов нельзя.
- В случае повреждения кабеля электропитания во избежание поражения электрическим током он должен быть заменен изготовителем, авторизованным сервисным центром или специалистом с аналогичной квалификацией.
- Перед выполнением любых операций по чистке и уходу выключите прибор и извлеките вилку сетевого шнура из розетки.
- Не используйте для чистки прибора водоразбрызгиватели высокого давления или пар.
- Протрите прибор влажной тряпкой. Используйте только нейтральные моющие средства. Не используйте абразивные средства, абразивные губки, растворители или металлические предметы.

УКАЗАНИЯ ПО БЕЗОПАСНОСТИ

УСТАНОВКА



Установку следует выполнять в соответствии с действующими местными нормами.

- Перед установкой прибора удалите всю упаковку и вывинтите все транспортировочные винты и резиновую втулку с пластиковой проставкой.
- Сохраните транспортировочные болты в надежном месте. Если в будущем прибор понадобится перевезти на другое место, их следует установить на место, чтобы заблокировать барабан во избежание внутренних повреждений прибора.
- Никогда не забывайте о мерах предосторожности при его перемещении: прибор имеет большой вес. Всегда используйте защитные перчатки и закрытую обувь.
- Не устанавливайте и не подключайте прибор, имеющий повреждения.
- Следуйте приложенным к прибору инструкциям по его установке.
- Не устанавливайте и не эксплуатируйте прибор в помещениях, где температура может упасть ниже 0°C или там, где он может оказаться под действием атмосферных условий.
- Пол на месте установки прибора должен быть ровным, прочным, чистым и не бояться нагрева.
- Убедитесь, что между днищем прибора и полом имеется достаточная вентиляция.
- После установки прибора в рабочее положение при помощи спиртового уровня убедитесь в том, что прибор выровнен надлежащим образом. В противном случае отрегулируйте соответствующим образом высоту ножек.
- Не устанавливайте прибор непосредственно над сливным отверстием в полу.
- Не допускайте попадания на прибор воды и не подвергайте его воздействию повышенной влажности.
- Не устанавливайте прибор там, где его крышку будет невозможно полностью открыть.
- Не помещайте под прибор закрытый контейнер для сбора воды на случай возможной ее протечки. Чтобы узнать, какие аксессуары можно использовать с

вашим прибором, обратитесь в авторизованный сервисный центр.

ПОДКЛЮЧЕНИЕ К ЭЛЕКТРОСЕТИ



ВНИМАНИЕ! Существует риск пожара и поражения электрическим током.

- Прибор должен быть заземлен.
- Включайте прибор только в установленную надлежащим образом электророзетку с защитным контактом.
- Убедитесь, что параметры, указанные на табличке с техническими данными, соответствуют характеристикам электросети.
- Не используйте тройники и удлинители.
- Позаботьтесь о том, чтобы не повредить вилку и сетевую кабель. В случае необходимости замены сетевого шнура она должна быть выполнена нашим авторизованным сервисным центром.
- Вставляйте вилку сетевого кабеля в розетку только по окончании установки прибора. Убедитесь, что после установки прибора к вилке электропитания имеется свободный доступ.
- Не беритесь за кабель электропитания или за его вилку мокрыми руками.
- Для отключения прибора от электросети не тяните за кабель электропитания. Всегда беритесь за саму вилку.
- Данный прибор соответствует директивам E.E.C.

ПОДКЛЮЧЕНИЕ К ВОДОПРОВОДУ

- Не повреждайте шланги для воды.
- Перед подключением к новым или давно не использовавшимся трубам, а также в случае, если производились ремонтные работы или устанавливались новые устройства (счетчики воды и т.д.) дайте воде стечь, пока она не станет прозрачной и чистой.
- В ходе и по окончании первого использования прибора убедитесь в отсутствии видимых утечек воды.
- Если длины шланга не хватает, не используйте удлинитель шланга. Обратитесь в авторизованный сервисный центр для замены наливного шланга.
- При этом может иметь место вытекание воды из сливного шланга. Это объясняется тем, что прибор проходит тестирование с

использованием воды на заводе-изготовителе.

- Запрещается удлинять сливной шланг более чем до 400 см. Для замены сливного шланга и его удлинения обращайтесь в авторизованный сервисный центр.

ЭКСПЛУАТАЦИЯ



ВНИМАНИЕ! Существует риск травмы, поражения электрическим током, пожара, получения ожогов или повреждения прибора.

- Следуйте правилам по безопасному обращению, приведенным на упаковке мощющего средства.
- Не помещайте на прибор, рядом с ним или внутрь него легковоспламеняющиеся вещества или изделия, пропитанные легковоспламеняющимися веществами.
- Удостоверьтесь, что из белья извлечены все металлические предметы.
- Не стирайте вещи, сильно загрязненные маслом, жиром или другими веществами, содержащими жиры. Это может привести к повреждению резиновых деталей стиральной машины. Перед загрузкой

таких изделий в стиральную машину необходимо произвести их предварительную стирку вручную.

СЕРВИС

- Для ремонта прибора обратитесь в авторизованный сервисный центр.
- Применяйте только оригинальные запасные части.

УТИЛИЗАЦИЯ

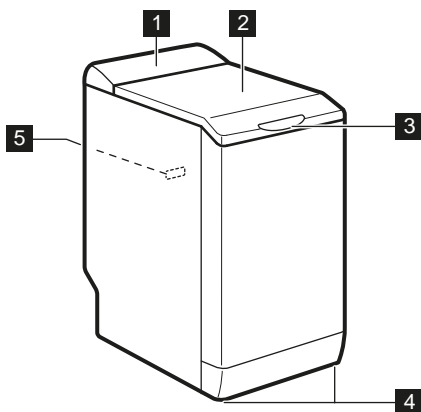


ВНИМАНИЕ! Существует опасность травмы или удушья.

- Отключите прибор от электросети и водопроводной сети.
- Обрежьте кабель электропитания как можно ближе к прибору и утилизируйте его.
- Удалите защелку дверцы, чтобы дети или домашние животные не оказались заблокированными в барабане.
- Утилизируйте прибор в соответствии с местными требованиями к утилизации отработанного электрического и электронного оборудования (WEEE).

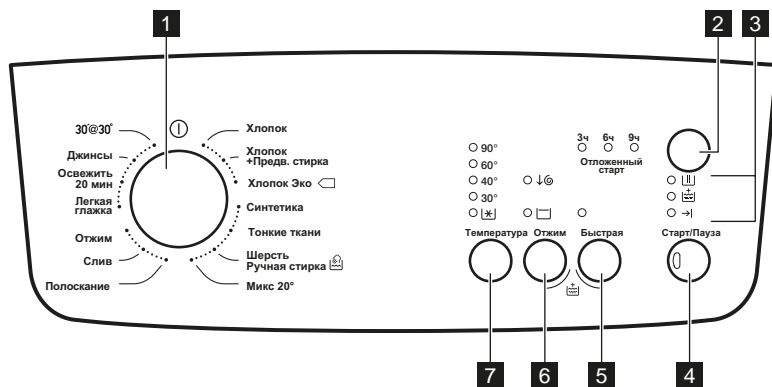
ОПИСАНИЕ ИЗДЕЛИЯ



ОБЗОР ПРИБОРА



- 1 Панель управления
- 2 Крышка
- 3 Рукоятка крышки
- 4 Ножки для выравнивания прибора
- 5 Табличка с техническими данными


ОПИСАНИЕ ПАНЕЛИ УПРАВЛЕНИЯ




- 1** Селектор программ
- 2** Кнопка Отложенный старт
- 3** Индикаторы:
Этап основной стирки 
- Этап дополнительного полоскания 

- Окончание цикла →|
- 4** Кнопка Старт/Пауза
- 5** Кнопка Быстрая
- 6** Кнопка выбора Отжим
- 7** Кнопка выбора Температура



ИНДИКАТОРЫ

 *Этап стирки*
Данный индикатор загорается после нажатия кнопки «Пуск». Это означает, что прибор работает.

 *Дополнительное полоскание*
Этот индикатор загорается, когда выполняется стадия дополнительного полоскания.

→| *Окончание цикла*
Индикатор загорается после завершения программы.

ТАБЛИЦА ПРОГРАММ

Программа Диапазон температур	Максимальная загрузка Эталонная скорость отжима	Описание программы (Тип загрузки и степень загрязненности)
Хлопок 90°C — стирка в холодной воде	6 кг 800 об/мин	Белый и цветной хлопок. Обычная, сильная и легкая загрязненность.
Хлопок + Предв. стирка 90°C — стирка в холодной воде	6 кг 800 об/мин	Белый и цветной хлопок. Сильная и обычная загрязненность.
 Хлопок Эко ¹⁾ 60°C - 40°C	6 кг 800 об/мин	Белый и нелиняющий цветной хлопок. Обычная загрязненность. Энергопотребление при этом уменьшается, а продолжительность программы стирки увеличивается для того, чтобы обеспечить оптимальные результаты стирки.
Синтетика 60°C — стирка в холодной воде	2,5 кг 800 об/мин	Изделия из синтетических или смесовых тканей. Обычная загрязненность.
Тонкие ткани 40°C — стирка в холодной воде	2,5 кг 700 об/мин	Деликатные ткани, например, из акрила, вискозы, полиэстера и смесовых тканей, требующих более мягкой стирки. Обычная загрязненность.
Шерсть/Ручная стирка  40°C — стирка в холодной воде	1 кг 800 об/мин	Для шерстяных изделий, пригодных для машинной стирки, а также для шерстяных изделий, подлежащих ручной стирке, и изделий из других тканей, имеющих на этикетке символ «Ручная стирка». ²⁾
Микс 20° 20°C	2,5 кг 800 об/мин	Специальная программа для стирки тканей из хлопка, синтетики и смесовых синтетических тканей невысокой загрязненности. Задайте программу для снижения энергопотребления. Для достижения оптимальных результатов убедитесь, что средство для стирки подходит для стирки при низких температурах. ³⁾
Полоскание	2,5 кг 800 об/мин ⁴⁾	Полоскание и отжим белья. Все ткани за исключением шерсти и вещей, требующих бережного обращения. Уменьшите скорость отжима соответственно типу ткани.
Слив	6 кг	Слив воды из барабана. Все ткани.
Отжим	6 кг 800 об/мин	Отжим белья и слива воды из барабана. Все ткани за исключением шерсти и вещей, требующих бережного обращения.

Программа Диапазон температур	Максимальная загрузка Эталонная скорость отжима	Описание программы (Тип загрузки и степень загрязненности)
Легкая глажка 60°C — стирка в холодной воде	1 кг 800 об/мин	Изделия из синтетической ткани, которым требуется щадящая стирка. Обычная и легкая загрязненность. ⁵⁾
Освежить 20 МИН 30°C	1 кг 800 об/мин	Синтетические изделия и вещи, требующие бережного обращения. Вещи с незначительной степенью загрязненности и вещи, которые требуется освежить.
Джинсы 60°C — стирка в холодной воде	3 кг 800 об/мин	Джинсовые и вязаные изделия. Также изделия темных цветов.
30'@30° 30°C	1 кг 700 об/мин	Очень короткий цикл для изделий из синтетики и ткани, требующей бережного обращения, которые имеют легкую загрязненность или для вещей, которые требуется освежить.

1) Данная программа, запущенная с температурой 60°C и загрузкой 6 кг, является эталонной программой для данных, указанных в табличке энергопотребления в соответствии с ГОСТ R IEC 60456:2010.



2) В ходе этого цикла барабан медленно вращается, обеспечивая щадящую стирку. Может показаться, что барабан не вращается или вращается ненадлежащим образом, но для данной программы такое поведение является нормальным.





3) Прибор выполняет короткий нагрев только в случае, если температура воды ниже 20°C. Прибор может отобразить в качестве значения температуры воды «холодная».

4) Скорость отжима по умолчанию равна 700 об/мин.

5) Для уменьшения складок на одежде в этом цикле производится регулировка температуры воды, а также используются щадящие этапы стирки и отжима. Также прибор выполняет несколько дополнительных полосканий.

Совместимость программных опций

Программа	Отжим		Быстрая ¹⁾		Отложенный старт
Хлопок	■	■	■	■	■
Хлопок + Предв. стирка	■	■	■	■	■

Программа	Отжим		Быстрая ¹⁾		Отложенный старт
Хлопок Эко 	■	■		■	■
Синтетика	■	■	■	■	■
Тонкие ткани	■	■	■	■	■
Шерсть/Ручная стирка 	■	■			■
Микс 20°	■	■		■	■
Полоскание	■	■		■	■
Слив					■
Отжим	■				■
Легкая глажка	■	■		■	■
Освежить 20 МИН	■				■
Джинсы	■	■			■
30'@30°	■				■

1) При выборе данной опции рекомендуется уменьшить загрузку белья. Полная загрузка прибора возможна, однако качество стирки при этом может оказаться неудовлетворительным. Рекомендуемая загрузка: хлопок: 3 кг, синтетика и вещи, требующие бережного обращения: 1,5 кг.

ПОКАЗАТЕЛИ ПОТРЕБЛЕНИЯ



Заявленные значения получены в лабораторных условиях в соответствии со стандартами. Они могут меняться в зависимости от количества и типа белья и окружающей температуры. Давление и температура поступающей воды и напряжение в сети также могут влиять на продолжительность программы стирки.



В ходе повышения качества продукции технические данные могут быть изменены без предварительного уведомления.

Программы	Загрузка (кг)	Потребление электроэнергии (кВт·ч)	Потребление воды (в литрах)	Приблизительная продолжительность программы (в минутах)
Хлопок 60°C	6	1,10	56	180
Энергосберегающая программа для хлопка 60°C ¹⁾	6	0,87	43	246
Хлопок 40°C	6	0,65	54	150
Синтетика 40°C	2,5	0,45	46	105
Деликатные ткани 40°C	2,5	0,55	46	90
Шерсть/Ручная стирка 30°C	1	0,35	50	65

1) Энергосберегающая программа для хлопка. Данная программа, запущенная с температурой 60°C и загрузкой 6 кг, является эталонной программой для данных, указанных в табличке энергопотребления в соответствии с ГОСТ R IEC 60456:2010.


В отключенном состоянии (Вт)	При оставлении во включенном состоянии (Вт)
0,48	0,48

Информация, приведенная в таблице выше, соответствует требованиям постановления комиссии ЕС 1015/2010 о введении в действие директивы 2009/125/ЕС.

РЕЖИМЫ

ТЕМПЕРАТУРА

С помощью данной опции можно изменить температуру по умолчанию.

Индикатор  = холодная вода.

При этом загорится индикатор заданной температуры.

ОТЖИМ

С этой программой можно использовать одну из следующих опций:

При этом загорится индикатор заданной опции.

- **Автоматическое снижение скорости**

отжима 

Выбор данного режима для понижения максимальной скорости отжима уменьшает скорость вдвое, но не ниже, чем до 400 об/мин.

Подходит для очень деликатных тканей.

- **Остановка с водой в баке**

Используйте данную опцию для предотвращения образования складок на белье. Барабан регулярно совершает вращения для предотвращения образования складок на белье.



По завершении программы в барабане остается вода. Крышка остается заблокированной. Чтобы разблокировать крышку, необходимо слить воду. Для слива воды см. Главу «По окончании программы».

БЫСТРАЯ

С помощью этой функции можно уменьшить продолжительность программы.

Используйте эту функцию для стирки легко загрязненных вещей или для того, чтобы освежить чистые вещи.

Загорится соответствующий индикатор.

ДОП. ПОЛОСКАНИЕ

С помощью этого режима можно добавить в программу стирки этап дополнительного полоскания.

Используйте данную опцию в случае аллергии на средства для стирки или если в вашем регионе очень мягкая вода.

Загорится соответствующий индикатор.¹⁾

ОТЛОЖЕННЫЙ СТАРТ

С помощью данного режима можно отсрочить запуск программы на 9, 6 или 3 часа.

При этом загорится индикатор заданного значения.

ПАРАМЕТРЫ

ПОСТОЯННОЕ ДОПОЛНИТЕЛЬНОЕ ПОЛОСКАНИЕ

С помощью этой функции можно включить постоянное дополнительное полоскание при установке новой программы.

- Чтобы **включить/выключить** эту функцию, одновременно нажмите и

удерживайте Отжим и Быстрая до тех пор, пока **не загорится/отключится** индикатор



ПЕРЕД ПЕРВЫМ ИСПОЛЬЗОВАНИЕМ



В ходе установки или перед первым использованием внутри прибора можно заметить некоторое количество воды. Вода остается в приборе после полной заводской проверки работоспособности, которая производится для того, чтобы потребитель гарантированно получил идеально работающий прибор и не должна служить причиной для беспокойства.

1. Вставьте вилку сетевого кабеля в розетку.
2. Откройте вентиль подачи воды.
3. Поместите небольшое количество моющего средства в отсек для этапа стирки.
4. Не загружая в прибор одежды, выберите и запустите программу для стирки изделий из хлопка на максимальной температуре.

Эта процедура удалит из барабана и бака какие бы то ни было загрязнения.

ЕЖЕДНЕВНОЕ ИСПОЛЬЗОВАНИЕ

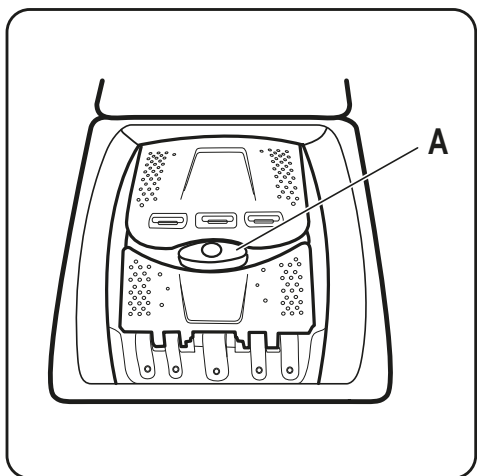


ВНИМАНИЕ! См. Главы, содержащие Сведения по технике безопасности.

ЗАГРУЗКА БЕЛЬЯ

1. Откройте крышку прибора.
2. Нажмите на кнопку **A**.

1) Включение данного режима описано в Главе «Настройки».



Отделение для жидких добавок (кондиционера для тканей, средства для подкрахмаливания).



ПРЕДУПРЕЖДЕНИЕ Не превышайте уровень **MAX**.

При выборе программы с предварительной стиркой поместите моющее средство непосредственно в барабан.

ВЫБОР ПРОГРАММЫ

1. Выберите программу, повернув селектор программ:
 - Индикатор кнопки **Старт/Пауза** замигает.
2. В случае необходимости измените скорость отжима или включите доступные функции. При включении функции загорается ее индикатор.



При ошибочной установке замигает красный индикатор кнопки **Старт/Пауза**.

ЗАПУСК ПРОГРАММЫ БЕЗ ОТСРОЧКИ ПУСКА

Нажмите на кнопку Старт/Пауза.

- Индикатор данной кнопки загорится, перестав мигать.
- Произойдет запуск программы, крышка заблокируется и загорится индикатор текущего этапа цикла.
- В начале цикла стирки на короткое время может включиться сливной насос.

ЗАПУСК ПРОГРАММЫ С ОТСРОЧКОЙ ПУСКА

1. Нажмите на кнопку Отложенный старт, чтобы выбрать требуемое значение отсрочки.

При этом загорится индикатор заданного значения отсрочки.

2. Нажмите на кнопку Старт/Пауза:

- Прибор начнет обратный отсчет времени.
- По окончании обратного отсчета произойдет автоматический запуск программы.

Автоматически откроется барабан.

3. Поместите белье в барабан по одной вещи за раз.
4. Перед загрузкой встряхните каждое загружаемое изделие.

Не превышайте норму загрузки при укладке белья в барабан.

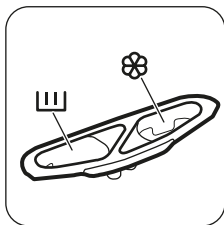
5. Закройте барабан и крышку.



ПРЕДУПРЕЖДЕНИЕ Перед тем, как закрыть крышку прибора, убедитесь, что барабан закрыт как следует.

ДОБАВЛЕНИЕ СРЕДСТВА ДЛЯ СТИРКИ И ДОБАВОК

Отмерьте количество средства для стирки и кондиционера для ткани.



ОТДЕЛЕНИЯ ДОЗАТОРА МОЮЩИХ СРЕДСТВ



Отсек средства для стирки, используемого на этапе стирки.



Можно отменить или изменить значение отсрочки до нажатия на кнопку **Старт/Пауза**.

Для отмены отсрочки пуска:

1. Нажмите на кнопку **Старт/Пауза**, чтобы перевести прибор в режим паузы.
2. Многократными нажатиями на кнопку **Отложенный старт** добейтесь, чтобы индикатор отсрочки погас.
- Вновь нажмите **Старт/Пауза** для немедленного запуска программы.

ПРЕРЫВАНИЕ ПРОГРАММЫ И ИЗМЕНЕНИЕ ВЫБРАННЫХ ФУНКЦИЙ

Допускается изменение только ограниченного ряда функций до того, как они будут запущены.

1. Нажмите на кнопку **Старт/Пауза**. Замигает индикатор.
2. Внесите изменения в функции.
3. Снова нажмите на кнопку **Старт/Пауза**. Выполнение программы будет продолжено.

ОТМЕНА ВЫПОЛНЯЮЩЕЙСЯ ПРОГРАММЫ

1. Поверните селектор программ в положение ①, чтобы отменить программу и выключить прибор.
2. Вновь включите прибор поворотом селектора программ. Теперь можно выбрать новую программу стирки.



Перед запуском новой программы прибор может произвести слив воды. В этом случае убедитесь, что средство для стирки все еще находится в дозаторе моющих средств; в противном случае добавьте средство для стирки.

ОТКРЫВАНИЕ КРЫШКИ

Во время выполнения программы или отсчета времени при отсрочке пуска крышка прибора остается заблокированной.



ПРЕДУПРЕЖДЕНИЕ Если температура или уровень воды в барабане слишком высоки, крышку нельзя будет открыть.

Откройте крышку в течение первых 10 минут цикла. В случае, если задана отсрочка пуска:

1. Нажмите на кнопку **Старт/Пауза**, чтобы перевести прибор в режим паузы.
2. Подождите пару минут, после чего будет можно открыть крышку.
3. Закройте крышку и снова нажмите на кнопку **Старт/Пауза**. Выполнение программы или (отсчета времени отсрочки пуска) продолжится.

Открывание крышки при выполнении программы:

1. Выключите прибор, повернув селектор программ в положение ①.
2. Подождите несколько минут, а затем откройте крышку прибора.
3. Закройте крышку и снова задайте программу.

ПО ОКОНЧАНИИ ПРОГРАММЫ

- Прибор автоматически прервет работу.
- Индикатор кнопки **Старт/Пауза** погаснет.
- При этом светится индикатор →!
- Крышку можно открыть.
- Выньте белье из прибора. Убедитесь, что барабан пуст. Закройте водопроводный вентиль.
- Выключите прибор, повернув селектор программ в положение ①.
- Оставьте крышку приоткрытой для предотвращения образования плесени и неприятных запахов.

Программа стирки завершена, но в барабане осталась вода.

- Барабан регулярно совершает вращения для предотвращения образования складок на белье.
- Индикатор кнопки **Старт/Пауза** мигает. Крышка остается заблокированной.
- Чтобы открыть крышку, необходимо слить воду.

Для слива воды:

1. Выберите программу «Слив» или «Отжим». При необходимости понизьте скорость отжима.
2. Нажмите на кнопку **Старт/Пауза**. Прибор произведет слив воды и отжим.
3. Через пару минут после завершения программы можно будет открыть крышку.
4. Выключите прибор, повернув селектор программ в положение ①.

ЗАГРУЗКА БЕЛЬЯ

- Разделите белье на: белое белье, цветное белье, синтетику, деликатное белье и изделия из шерсти.
- Следуйте инструкциям, приведенным на ярлыках вещей с информацией по уходу за ними.
- Не стирайте одновременно белое и цветное белье.
- Некоторые цветные вещи могут обесцвечиваться при первой стирке. Рекомендуется стирать их отдельно при первой стирке.
- Застегните наволочки, закройте молнии, зацепите крючки, защелкните кнопки. Завяжите ремешки.
- Выньте из карманов все их содержимое и расправьте вещи.
- Выверните многослойные изделия, изделия из шерсти и вещи с аппликациями.
- Удалите стойкие пятна специальным моющим средством.
- Перед загрузкой вещей в барабан выстирайте и предварительно обработайте сильно загрязненные места
- Соблюдайте осторожность при обращении с занавесками. Удалите крючки или поместите занавески в мешок для стирки или наволочку.
- Не стирайте белье с необработанными краями или с разрезами. Помещайте небольшие вещи и деликатные вещи (например, бюстгалтеры с косточками, ремни, колготки и т.д.) в мешок для стирки.
- При крайне малой загрузке на этапе отжима может иметь место дисбаланс. В этом случае вручную распределите вещи в барабане и снова запустите этап отжима.

СТОЙКИЕ ПЯТНА

Вода и средство для стирки могут не справиться с некоторыми пятнами.

Такие загрязнения рекомендуется обработать заранее до загрузки одежды в прибор.

В продаже имеются специализированные средства для выведения пятен. Используйте пятновыводители, подходящие к конкретному типу пятен и ткани.

СРЕДСТВА ДЛЯ СТИРКИ И ДОБАВКИ

- Используйте только средства для стирки и добавки, предназначенные специально для стиральных машин:

- стиральные порошки для всех типов тканей;
- стиральные порошки для изделий из деликатных тканей (макс. температура 40°C) и шерсти;
- жидкие моющие средства, предпочтительные для низкотемпературных программ стирки (макс. температура 60°C) для всех типов тканей или специально предназначенные для стирки только шерстяных изделий.
- Не смешивайте разные средства для стирки.
- В целях сохранения окружающей среды не используйте средства для стирки в количествах, превышающих необходимые.
- Следуйте инструкциям, приведенным на упаковке данных средств.
- Выбирайте средства, подходящие для типа и цвета конкретной ткани, температуры программы стирки и уровня загрязненности.
- Если в приборе отсутствует дозатор средства для стирки с заслонкой, добавляйте жидкие средства для стирки при помощи дозирующего шарика (поставляемого производителем средства для стирки).

РЕКОМЕНДАЦИИ ПО ЭКОЛОГИЧНОМУ ИСПОЛЬЗОВАНИЮ

- При стирке белья обычной загрязненности выбирайте программу стирки, не включающую цикл предварительной стирки.
- Всегда запускайте программу стирки при максимально допустимой загрузке белья.
- При необходимости используйте пятновыводитель и выбирайте программу с более низкой температурой стирки.
- Для того, чтобы правильно выбрать нужное количество средства для стирки, узнайте, какова жесткость воды в Вашей водопроводной сети. См. Главу «Жесткость воды».

ЖЕСТКОСТЬ ВОДЫ

Если вода в Вашем регионе имеет высокую или среднюю жесткость, рекомендуется использовать предназначенные для стиральных машин смягчители для воды. В регионах, где вода имеет низкую жесткость,

использование смягчителя для воды не требуется.

Чтобы узнать уровень жесткости воды в Вашем регионе обратитесь местную службу контроля водоснабжения.

Используйте нужное количество смягчителя воды. Следуйте инструкциям, приведенным на упаковке данных средств.

УХОД И ОЧИСТКА



ВНИМАНИЕ! См. Главы, содержащие Сведения по технике безопасности.

ОЧИСТКА НАРУЖНЫХ ПОВЕРХНОСТЕЙ

Для очистки прибора используйте только теплую воду с мылом. Насухо вытрите все поверхности.



ПРЕДУПРЕЖДЕНИЕ Не используйте составы на основе спирта, растворителей или химических веществ.

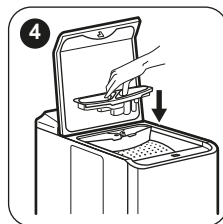
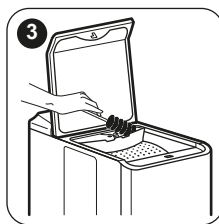
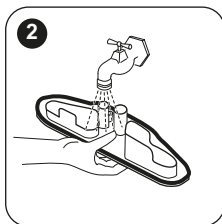
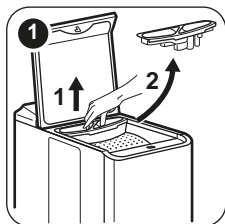
УДАЛЕНИЕ НАКИПИ

Если вода в Вашем регионе имеет высокую или среднюю жесткость, рекомендуется использовать предназначенные для стиральных машин средства для удаления накипи.

Регулярно проверяйте состояние барабана, во избежание образования накипи и частичек ржавчины.

Для удаления частиц ржавчины используйте только специальные средства для стиральных машин. Данную операцию следует производить отдельно от стирки белья.

ОЧИСТКА ДОЗАТОРА МОЮЩЕГО СРЕДСТВА



Всегда следуйте инструкциям, приведенным на упаковке данных средств.

ПРОФИЛАКТИЧЕСКАЯ СТИРКА

При использовании программ стирки при низкой температуре в барабане могут задерживаться остатки средства для стирки. Регулярно производите «профилактическую стирку». Для этого сделайте следующее:

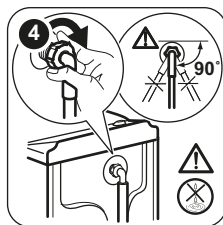
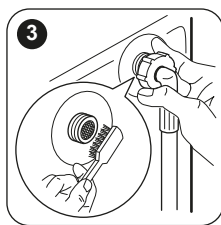
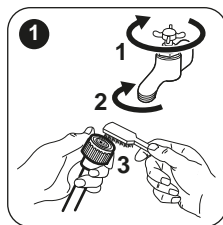
- Выньте все белье из барабана.
- Выберите программу стирки хлопка, задав максимальную температуру и добавив небольшое количество моющего средства.

УПЛОТНИТЕЛЬ КРЫШКИ

Регулярно осматривайте уплотнитель. При необходимости производите его очистку при помощи лосьона на основе нашатырного спирта, не допуская образования царапин на поверхности уплотнителя.



Всегда следуйте инструкциям, приведенным на упаковке данных средств.



МЕРЫ ПРОТИВ ЗАМЕРЗАНИЯ

Если прибор установлен в месте, где температура может опускаться ниже 0°C, удалите из наливного шланга и сливного насоса оставшуюся там воду.



Если требуется произвести аварийный слив воды, воспользуйтесь этой же процедурой.

1. Закройте водопроводный вентиль.
2. Отсоедините наливной шланг.
3. Открутите сливной шланг от держателя на задней панели прибора и снимите его с раковины или трубы.
4. Поместите концы как сливного, так и наливного шлангов в контейнер. Дайте воде стечь из обоих шлангов.

5. Выберите программу «Слив» и дайте ей проработать до конца.
6. Выключите прибор, повернув селектор программ в положение ①.
7. Выньте вилку сетевого шнура прибора из розетки.



ВНИМАНИЕ! Перед тем, как вновь использовать прибор, убедитесь, что температура превышает 0°C. Производитель не несет ответственности за ущерб, вызванный воздействием низких температур.

ПОИСК И УСТРАНЕНИЕ НЕИСПРАВНОСТЕЙ



ВНИМАНИЕ! См. Главы, содержащие Сведения по технике безопасности.

ВВЕДЕНИЕ

Прибор не запускается или останавливается во время работы.

Сначала попытайтесь найти решение проблемы (см. Таблицу). Если решение не

найдено, обратитесь в авторизованный сервисный центр.


Красный индикатор кнопки Старт/Пауза мигает.



ВНИМАНИЕ! Перед выполнением проверок выключите прибор.

Неисправность	Возможное решение
<p>Программа не запускается.</p>	<ul style="list-style-type: none"> • Убедитесь, что вилка сетевого шнура вставлена в розетку электропитания. • Убедитесь, что крышка прибора и дверца барабана как следует закрыты. • Убедитесь, что предохранитель на электрощите не поврежден. • Убедитесь, что кнопка «Пуск/Пауза» была нажата. • Если задана функция «Отсрочка пуска», отмените отсрочку или дождитесь окончания обратного отсчета. • Отключите функцию «Защита от детей», если она включена (а также если она предусмотрена).
<p>В прибор не поступает как следует вода.</p>	<ul style="list-style-type: none"> • Убедитесь, что водопроводный кран открыт. • Убедитесь, что давление в водопроводной сети не понижено. Для получения сведений об этом обратитесь в местную службу водоснабжения. • Убедитесь, что водопроводный кран не засорен. • Причиной данной неисправности может быть засорение фильтра наливного шланга или фильтра сливного фильтра. См. Главу «Уход и очистка». Если проблема осталась, обратитесь в авторизованный сервисный центр. • Причиной данной неисправности может быть засорение фильтра наливного шланга или фильтра сливного фильтра. См. Главу «Уход и очистка». Если проблема осталась, обратитесь в авторизованный сервисный центр.
<p>Прибор не сливает воду.</p>	<ul style="list-style-type: none"> • Убедитесь, что сливная труба не засорена. • Убедитесь, что сливной шланг не перекручен и не передан. • Причиной данной неисправности может быть засорение сливного фильтра. Обратитесь в авторизованный сервисный центр. • Удостоверьтесь, что сливной шланг находится в нужном положении. Возможно, шланг расположен слишком низко. • Выберите программу слива, если выбрана программа без использования слива. • Если использовалась опция, в результате работы которой в баке остается вода, воспользуйтесь программой «Слив».
<p>Отжим не используется или цикл стирки длится дольше, чем обычно.</p>	<ul style="list-style-type: none"> • Задайте программу отжима. • Убедитесь, что сливной фильтр не засорен. При необходимости очистите фильтр. См. Главу «Уход и очистка». • Причиной данной неисправности может быть засорение сливного фильтра. Обратитесь в авторизованный сервисный центр. • Распределите вещи в барабане вручную и снова запустите этап отжима. Эта проблема может быть вызвана разбалансировкой.

Неисправность	Возможное решение
Вода на полу.	<ul style="list-style-type: none"> Убедитесь, что соединения шлангов герметичны, а утечки воды отсутствуют. Убедитесь, что сливной шланг не поврежден. Убедитесь, что используется подходящее моющее средство в необходимом количестве.
Невозможно открыть крышку прибора.	<ul style="list-style-type: none"> Убедитесь, что программа стирки завершена. Если в барабане осталась вода, выберите программу с использованием слива или отжима.
Прибор издает необычный шум.	<ul style="list-style-type: none"> Убедитесь, что прибор как следует выровнен. См. раздел «Установка». Убедитесь, что упаковка и/или транспортировочные болты удалены. См. раздел «Установка». Добавьте в барабан еще белья. Возможно, нагрузка недостаточна велика.
Результаты стирки неудовлетворительны.	<ul style="list-style-type: none"> Увеличьте количество моющего средства или используйте другое моющее средство. Перед стиркой используйте специальные средства для удаления стойких пятен. Убедитесь в правильности выбранной температуры. Уменьшите объем загрузки.
Не удается выбрать какую-либо опцию.	<ul style="list-style-type: none"> Убедитесь, что Вы нажимаете только на требуемую кнопку/кнопки.

После проверки включите прибор. Выполнение программы продолжится с того момента, на котором она была прервана. Если неисправность появится снова, обратитесь в авторизованный сервисный центр. Прибор выдает другие коды ошибок (мигает красный индикатор кнопки ). Выключите и включите прибор. В случае повторного возникновения неисправности обратитесь в авторизованный сервисный центр.

ОБСЛУЖИВАНИЕ

Мы рекомендуем использовать оригинальные запчасти.

При обращении в сервис-центр следует иметь под рукой следующую информацию. Данная информация находится на табличке с техническими данными: модель, код изделия (PNC) и серийный номер. (Mod., Prod. No., Ser. No.)

ТЕХНИЧЕСКИЕ ДАННЫЕ

Размеры	Ширина/Высота/Глубина/Общая глубина	400 мм/ 890 мм/ 600 мм/ 600 мм
Подключение к электросети	Напряжение Общая мощность Предохранитель Частота	230 В 2200 Вт 10 А 50 Гц

Защита от проникновения твердых частиц и влаги обеспечивается защитной крышкой. Исключения: низковольтное оборудование не имеет защиты от влаги.		IPX4
Давление в водопроводной сети	Минимум Максимум	0,5 бар (0,05 МПа) 8 бар (0,8 МПа)
Подключение воды ¹⁾		Холодная вода
Максимальная нагрузка	Хлопок	6 кг
Класс энергопотребления		A++
Скорость отжима	Максимум	800 об/мин

1) Присоедините наливной шланг к водопроводному крану с резьбой 3/4" .

НЕИСПРАВНОСТЬ ЭЛЕКТРОСЕТИ

В случае кратковременного или долговременного перебоя подачи электроэнергии стиральная машина прекращает работу, особенно в случае, если нагрузка на электросеть превышает максимальную номинальную величину в 2000 ватт. Это может привести к уменьшению напряжения ниже приемлемой величины в 185 вольт.

В большинстве случаев при подобных перебоях электропитания достаточно просто дождаться восстановления нормального напряжения электросети.



Во избежание данных перебоев рекомендуется:

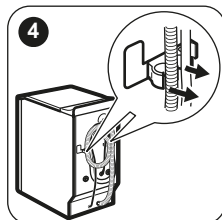
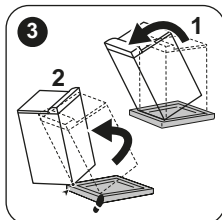
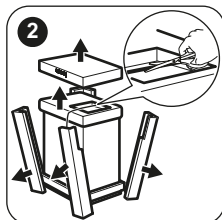
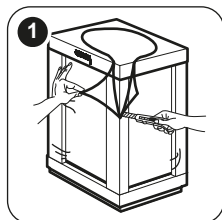
- Использовать стиральную машину в периоды, когда электросеть не перегружена (например, ночью).
- Позаботиться о том, чтобы при этом не были запущены другие приборы.

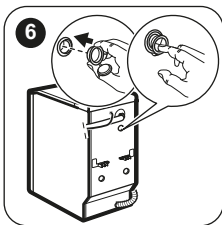
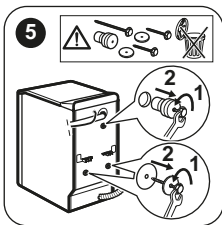
УСТАНОВКА



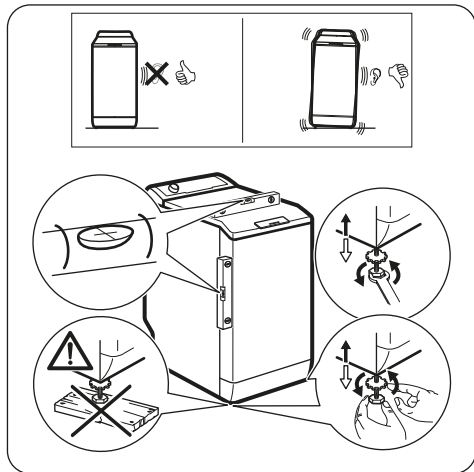
ВНИМАНИЕ! См. Главы, содержащие Сведения по технике безопасности.

РАСПАКОВКА

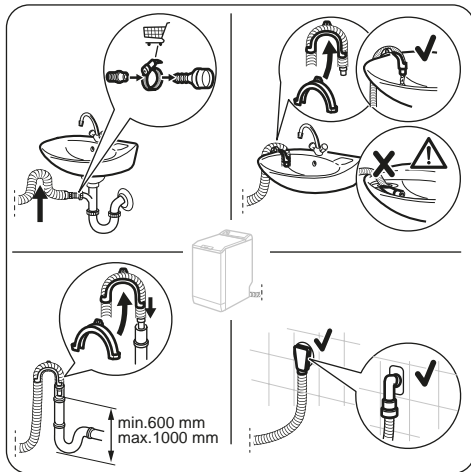




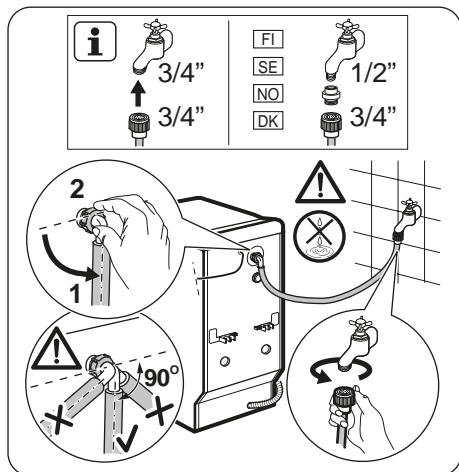
РАЗМЕЩЕНИЕ




СЛИВ




ВОДОСНАБЖЕНИЕ



ОХРАНА ОКРУЖАЮЩЕЙ СРЕДЫ

Материалы с символом  следует сдавать на переработку. Положите упаковку в соответствующие контейнеры для сбора вторичного сырья. Принимая участие в переработке старого электробытового оборудования, Вы помогаете защитить окружающую среду и здоровье человека. Не

выбрасывайте вместе с бытовыми отходами бытовую технику, помеченную символом . Доставьте изделие на местное предприятие по переработке вторичного сырья или обратитесь в свое муниципальное управление.

 Класс энергетической эффективности в Российской Федерации: А

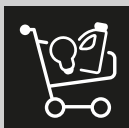
Дата изготовления изделия указана в его серийном номере, где первая цифра номера соответствует последней цифре года изготовления, а вторая и третья цифры – порядковому номеру недели. Например, серийный номер 84512345 означает, что изделие изготовлено на сорок пятой неделе 2018 года.

Изготовитель: Electrolux Appliances AB, St. Göransgatan 143, 105 45 Stockholm, Швеция

Импортер и уполномоченная изготовителем организация:
ООО "Электролюкс Рус", Кожевнический проезд 1, 115114, Москва, тел.: 8-800-200-3589

Изготовлено в Польше

WWW.ZANUSSI.COM/SHOP



192930510-A-412018

CE EAC