

CT-S300 Casiotone

Краткое руководство по началу работы

После прочтения этого документа поместите его в безопасное место вместе с гарантийным свидетельством. Обязательно прочитайте «Правила безопасности» в листке «Прочитайте!» и эксплуатируйте изделие надлежащим образом.

Для получения более подробной информации об изделии и его работе посетите сайт «CASIO» с помощью приведенного здесь QR-кода или по нижеуказанному адресу. Имеющаяся информация: инструкция по эксплуатации, ноты и др. <https://support.casio.com/global/ru/emi/manual/CT-S300/>



Прилагаемые принадлежности

- Пюпитр
 - Документация
 - Листок «Прочитайте!»
 - Другое (гарантия и др.)
- Состав прилагаемых принадлежностей может быть изменен без предупреждения.

Подготовка

Подготовка источника питания

■ Электропитание через адаптер переменного тока

1 Подсоединить адаптер переменного тока, как показано на приведенной здесь иллюстрации.

■ Электропитание от батарей

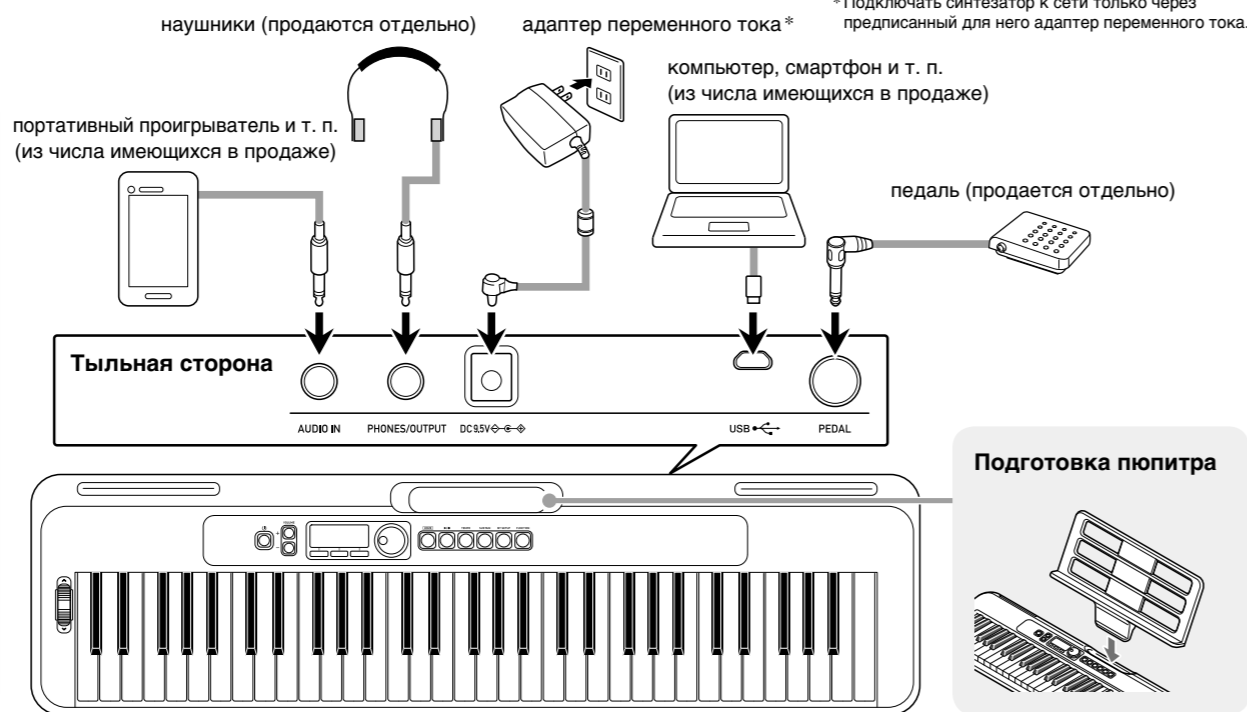
1 Открыть

2 Вставить 6 батарей типоразмера AA.

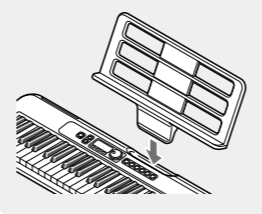
3 Закрывать

4 Указать тип батарей.

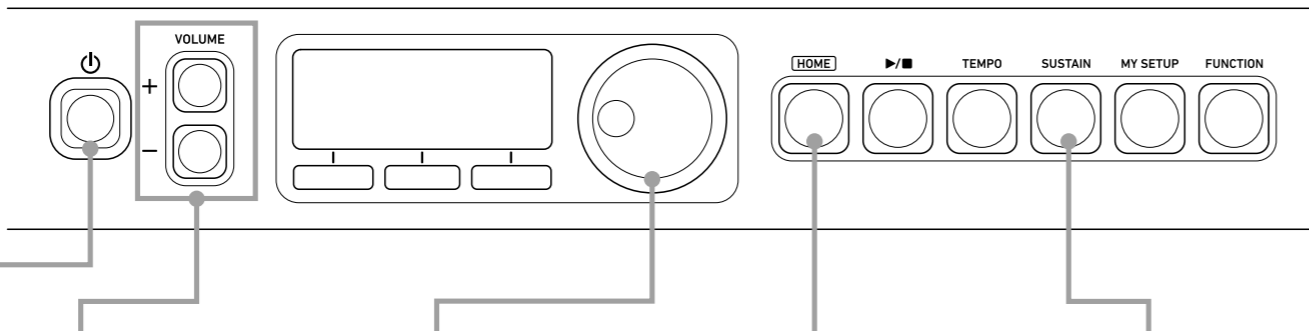
- См. «Программирование функций» на обратной стороне листа.



Подготовка пюпитра



Основные действия



Кнопка питания
Нажать для включения инструмента. Для выключения инструмента нажать на данную кнопку и не отпустить ее, пока дисплей не погаснет.

Кнопки громкости
Нажимать для регулирования общей громкости.

Дисковый регулятор
Поворачивать для изменения отображенного номера или значения.

Кнопка «HOME»
Нажать для возвращения на начальную экранную страницу (для выбора тембра).

Кнопка «SUSTAIN»
Нажатие обеспечивает задержку звучания после отпущения клавиш. При повторном нажатии на кнопку восстанавливается звучание без задержки.

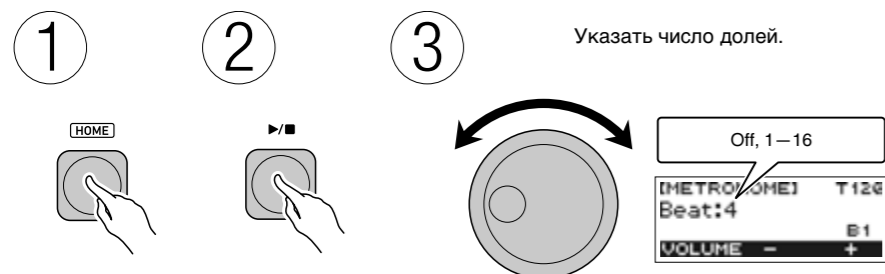
Колесо высоты тона
Поворачивать для плавного изменения высоты звучащего звука.

Автовыключение
После 30 минут неиспользования инструмент автоматически выключается (функция может быть отключена).

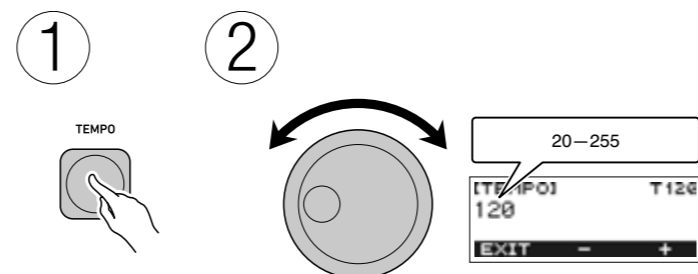
Педаль
Продлеваются звуки, извлекаемые при нажатой педали. Пока нажата педаль, они продолжают звучать и после отпущения клавиш, как если бы клавиши оставались нажатыми.

Динамическая чувствительность
Чем жестче нажатие на клавишу, тем звук громче, чем мягче — тем тише.

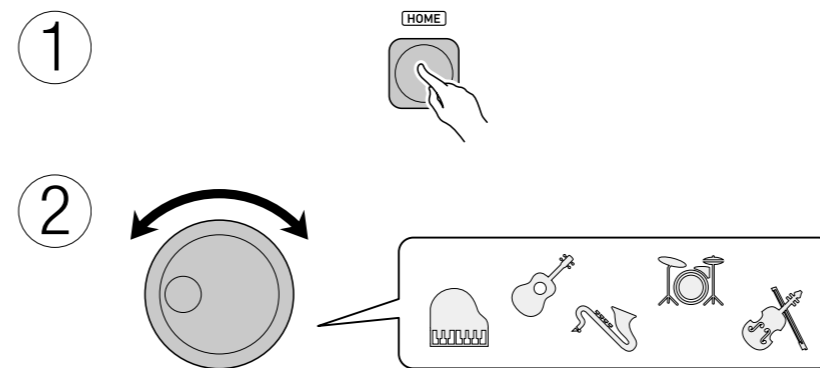
Включение метронома



Изменение темпа



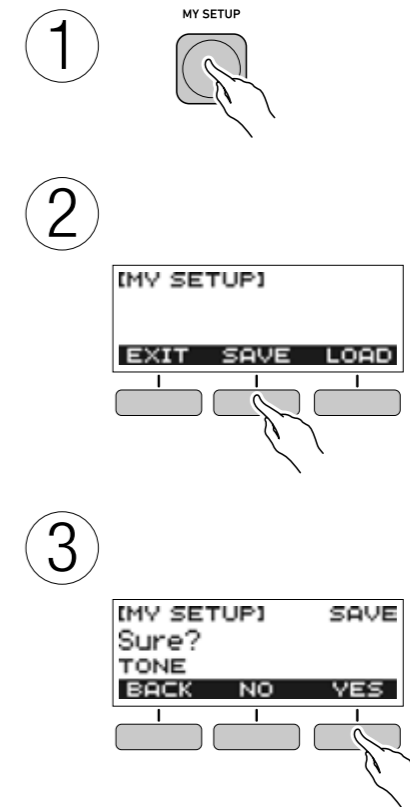
Выбор тембра



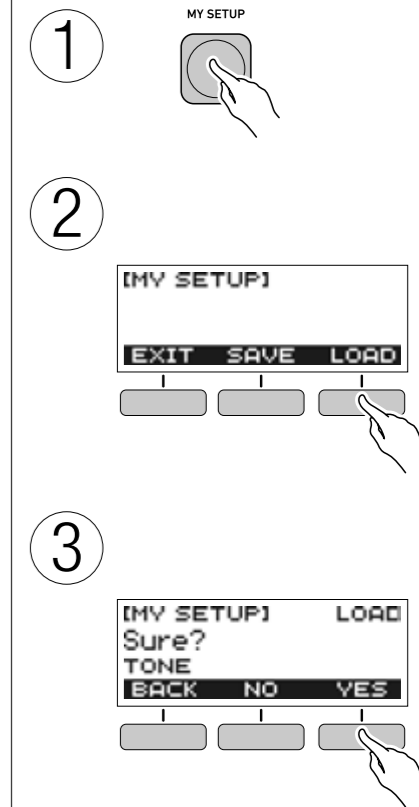
Категория	№	Категория	№
PIANO	001–014	BRASS	121–140
ELECTRIC PIANO	015–028	REED/PIPE	141–165
CHROMATIC PERC.	029–042	SYNTH-LEAD	166–202
ORGAN	043–064	SYNTH-PAD	203–242
GUITAR	065–078	INDIAN	243–253
BASS	079–088	ETHNIC	254–266
STR/ORCHESTRA	089–100	GM TONES	267–394
ENSEMBLE	101–120	DRUM SET	395–400

Сохранение и загрузка параметров настройки инструмента

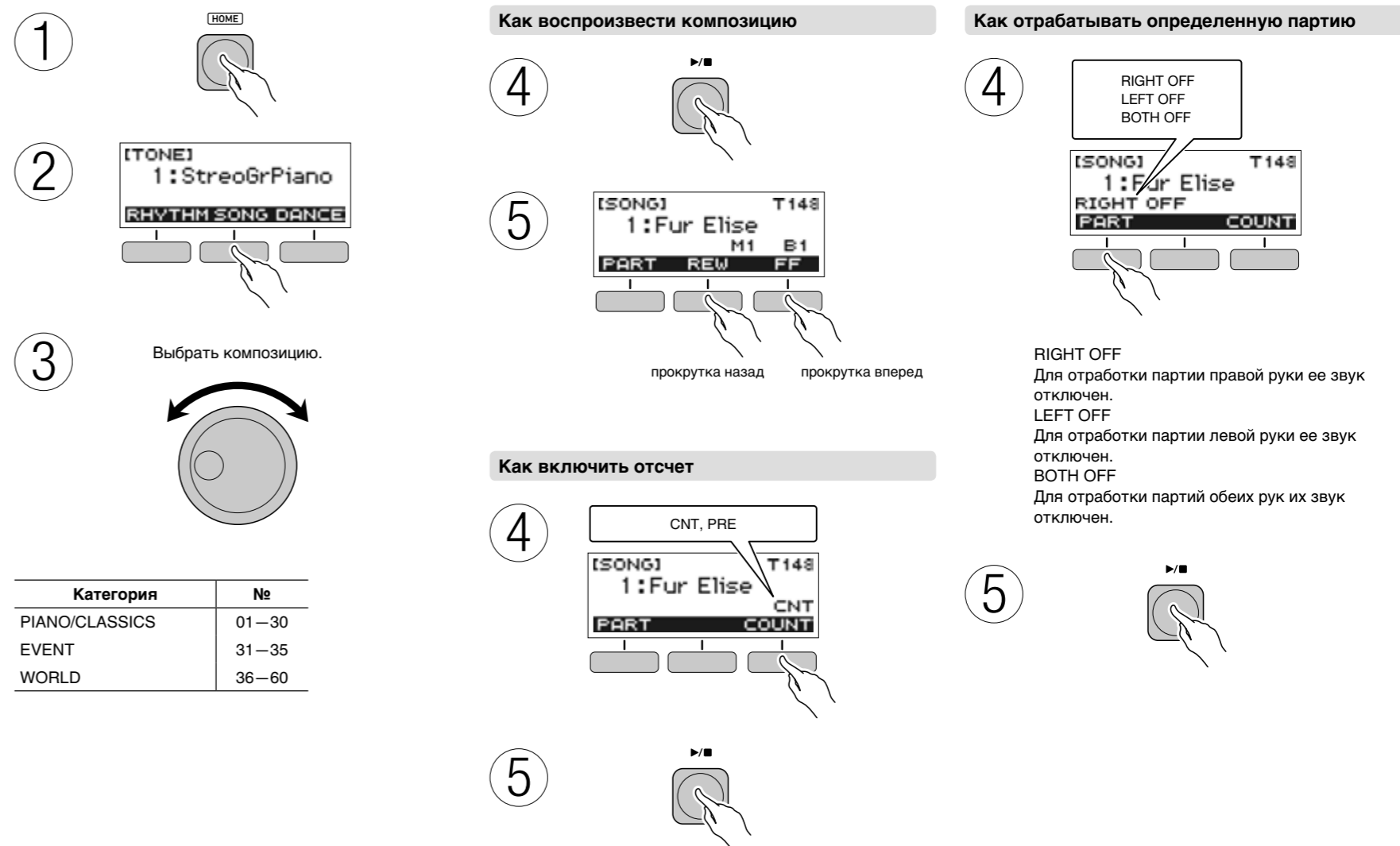
Как сохранять в «Моих наборах настроек»



Как загружать из «Моих наборов настроек»



Воспроизведение встроенной композиции



Категория	№
PIANO/CLASSICS	01–30
EVENT	31–35
WORLD	36–60

Диджеевская игра в режиме «Танцевальная музыка»



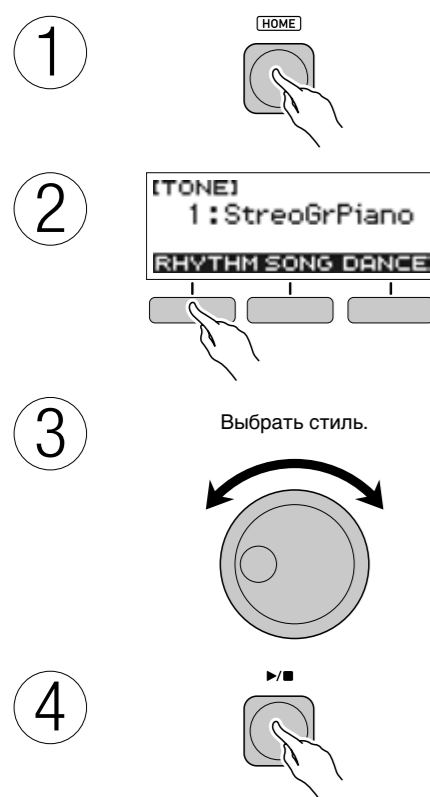
Как использовать голос в режиме «Танцевальная музыка»



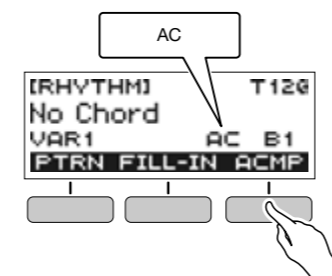
Нажать на переключатель голоса.



Воспроизведение стиля



Как извлекать модель автоаккомпанемента с аккордами

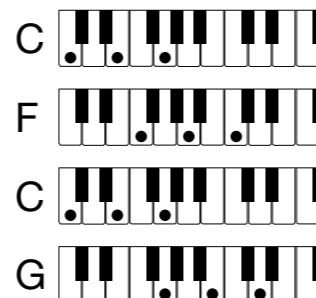


Брать аккорды в аккордовой части клавиатуры.



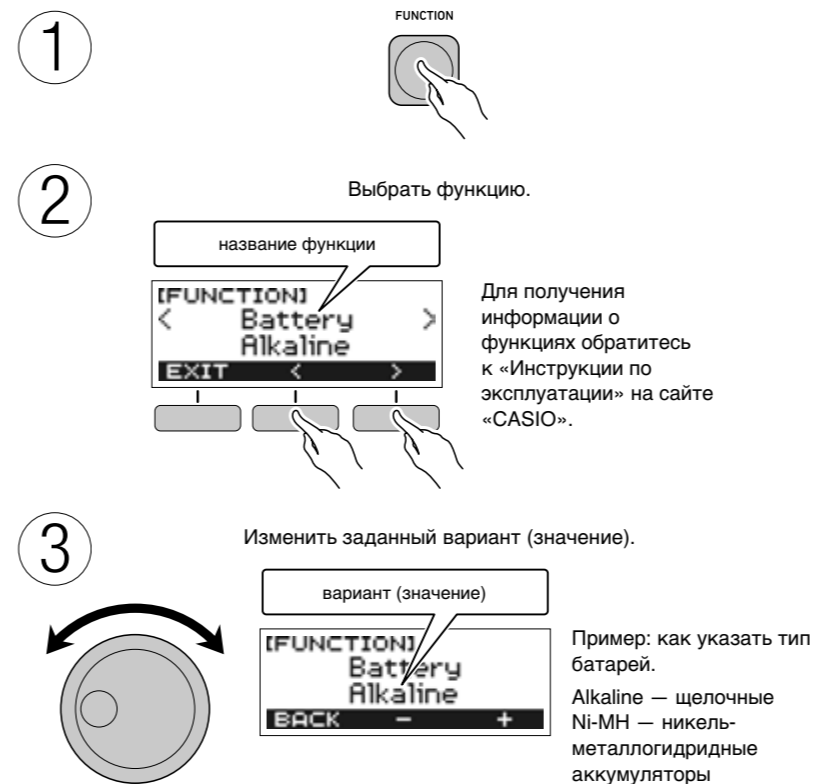
Пример аккордовой последовательности

Взять следующие аккорды для последовательности: C → F → C → G. Брать аккорд рекомендуется в момент смены одного такта на другой.

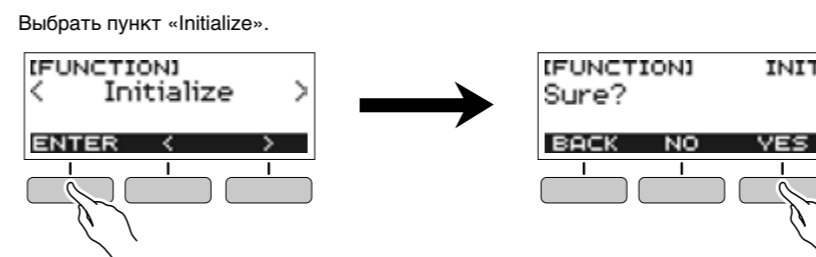


Категория	№	Категория	№	Категория	№
8 BEAT	001—002	ROCK	017—020	WORLD	059—073
16 BEAT	003—005	JAZZ	021—024	VARIOUS	074—075
BALLAD	006—009	EUROPEAN	025—032	PIANO RHYTHMS	076—077
DANCE	010—013	LATIN	033—044		
POPS	014—016	INDIAN	045—058		

Программирование функций



Как инициализировать параметр настройки



Технические характеристики изделия

Модель — CT-S300
Клавиатура — 61 клавиша
Динамическая чувствительность: 2 уровня, откл.
Максимальная полифония — 48 звуков
Звуковой процессор: 400 предустановленных тембров (1 фортепианный стереотембр)
Эффекты: реверберация (10 типов, откл.)
Метроном: откл. звонка, 1—16 долей; диапазон темпа 20—255
Банк композиций: 60 предустановленных композиций; функция отключения партий левой, правой, обеих рук
Автоаккомпанемент: 77 предустановленных стилей, 77 установок мгновенного вызова, «INTRO», «ENDING»; переключение режима взятия аккордов
Режим «Танцевальная музыка»: 50 предустановленных моделей; эффекты танцевальной музыки
Демонстрационная функция: замкнутое воспроизведение всех 60 встроенных композиций из банка композиций
Регулирование громкости функций: метронома, стиля, композиции, танцевальной музыки
Другие функции: транспонирование (±1 октава; -12—0—+12 полутонов), настройка (ля первой октавы 415,5—465,9 Гц; по умолчанию 440,0 Гц)
Функция «APP»: iOS, Android (подключение через порт USB)
Колесо высоты тона: 0—12 полутонов
Входы и выходы: гнездо «PHONES/OUTPUT» — стереоминигнездо (3,5 мм); гнездо «AUDIO IN» — стереоминигнездо (3,5 мм; входной импеданс 10 кОм, входная чувствительность 200 мВ); порт USB — микро В; гнездо «PEDAL» — стандартное (6,3 мм; задержка с помощью педали, sostenuto, модератор, запуск и остановка)
Гнездо для электропитания — 9,5 В пост. тока
Источник питания: двойной; 6 щелочных батарей типоразмера AA или никель-металлогидридных аккумуляторов типоразмера AA, непрерывная работа: ок. 19 часов на щелочных батареях и ок. 15 часов на никель-металлогидридных аккумуляторах*, фактический срок их службы зависит от их типа, стиля исполнения и рабочих условий; адаптер переменного тока AD-E95100L (стандарт JEITA, с унифицированным поляризованным штекером), автовыключение через 30 минут (с возможностью отключения)
Динамики: 13 см × 6 см (овальные), 2 шт. (мощность 2,5 Вт + 2,5 Вт)
Потребляемая мощность — 9,5 В --- 5,5 Вт
ЖКД — с регулируемой контрастностью
Габариты: 93,0 (ш) × 25,6 (г) × 7,3 (в) см
Масса — ок. 3,3 кг (без батарей)

Технические характеристики и дизайн могут быть изменены без предупреждения.

- Воспроизведение содержания данной инструкции, как частично, так и полностью, запрещается. Любое использование содержания данной инструкции, помимо личного пользования, без согласия «CASIO» запрещено законами об издательском праве.
- КОМПАНИЯ «CASIO» НИ ПРИ КАКИХ ОБСТОЯТЕЛЬСТВАХ НЕ НЕСЕТ ОТВЕТСТВЕННОСТИ НИ ЗА КАКОЙ УЩЕРБ (ВКЛЮЧАЯ, В ЧАСТНОСТИ, УБЫТКИ В СВЯЗИ С УПУЩЕННОЙ ВЫГОДОЙ, ПЕРЕРЫВОМ В ДЕЯТЕЛЬНОСТИ, ПОТЕРЕЙ ИНФОРМАЦИИ), ВОЗНИКАЮЩИЙ В РЕЗУЛЬТАТЕ ПОЛЬЗОВАНИЯ ИЛИ НЕВОЗМОЖНОСТИ ПОЛЬЗОВАНИЯ ДАННОЙ ИНСТРУКЦИЕЙ ИЛИ ИЗДЕЛИЕМ, ДАЖЕ ЕСЛИ КОМПАНИЯ «CASIO» БЫЛА УВЕДОМЛЕНА О ВОЗМОЖНОСТИ ТАКОГО УЩЕРБА.
- Содержание данной инструкции может быть изменено без предупреждения.
- Упомянутые в данной инструкции названия компаний и наименования изделий могут являться зарегистрированными торговыми знаками других компаний.

В нижней части изделия имеется паспортная табличка.

CASIO COMPUTER CO., LTD.
 6-2, Hon-machi 1-chome
 Shibuya-ku, Tokyo 151-8543, Japan

MA1906-A Printed in China
 © 2019 CASIO COMPUTER CO., LTD.